

KOT

KUNST OMKRING TROLDEN

NR.4, 22. ÅRGANG, NOVEMBER 2014



K.O.T. - Kunst omkring Trolden
udgives i samarbejde mellem Muse-
ums- og Kunstforeningen for Vejen
og Omegn og Vejen Kunstmuseum.
Bladet udkommer fire gange årligt.

Redaktion: Gunna Kjelstrøm
og Teresa Nielsen

Lay-out skabelon:
www.helle-jensen.dk

Tilrettelæggelse:
Frederik Madsen

Oplag: 1500 stk.
Trykning: LH Grafisk.
Abonnement: Medlemmer af
kunstforeningen får bladet tilsendt.
Bladet ligger fremme på museet
og sendes til museets samarbejds-
partnere.

Museums- og Kunstforeningen
for Vejen og Omegn
www.vejenkunstforening.dk

Formand: Frode Bertelsen
Ludvig Schrødersvej 10D, Askov
6600 Vejen
tlf. 7536 2192
kafro.bertelsen@bbsyd.dk

REDAKTØRER
Gunna Kjelstrøm
Engparken 6, 6580 Vamdrup
tlf. 29663896
gunna.kj@gmail.com

Teresa Nielsen
Vejen Kunstmuseum
Østergade 4
6600 Vejen
teni@vejen.dk
www.vejenkunstmuseum.dk

INDHOLD

Siden sidst på Vejen Kunstmuseum, side 3

Billedhuggeren Esben Klemann, side 6

Unikke blomsterkummer til bymidten i Vejen, side 8

Specialfremstillede låger til Museumspladsen, side 12

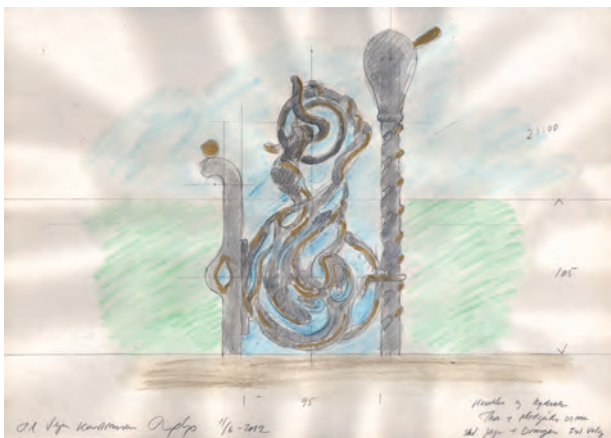
Foredrag om kunsten omkring 1914, side 18

Koncert med The Islanders, side 19

Foredrag om maleren Thomas Kluge, side 20

Generalforsamling den 20. januar, side 22

Kunstneren Bodil Arbjerg Lundby, side 23



Forsiden

På forsidenes stærkt manipulerede fotografi er der sat fokus på billedhugger Bjørn Nørgaards guld- og sortmalede støbejernslåge, der den 8. oktober 2014 blev opstillet i Østergade i akse op til Troldespringvandet. Den er sammen med de øvrige tre låger til Museumspladsen bekostet af Ny Carlsbergfondet. Ovenfor ses Bjørn Nørgaards skitse fra 2012.

SIDEN SIDST PÅ VEJEN KUNSTMUSEUM

Hvorfra kommer udtrykket "det støvede museum"?! Det passer ikke på Vejen Kunstmuseum, hvor Jonna er grundig med rengøringen og gæster bemærker, at der også i den faste samling altid er nyt at se.

Jens Lund udstillingen har vendt op og ned på den faste samling, hvor der er blevet plads til værker af Richard Mortensens, Johannes Holbeks og Robert Storm P. Nye værker er oppe, andre er hentet fra magasin og andre har fået nye pladser. Selvportrættet af maleren Jens Vige (1864-1912) er til konservering. Hans værker hænger nu sammen i Skibelundsalen, hvor et par mindre malerier ses sammen med landskabet fra Slettestrand, som Niels Hansen Jacobsen nok var med til at erhverve. Det har i mange år hængt i hans stue, hvor andre billeder nu har fået plads, heriblandt to af maleren Ludvig Find (1869-1945), som Vejen Kunstmuseum sætter fokus på i 2016-17 sammen med Skovgaard Museet og kunstmuseet på Brundlund Slot. Som om de intuitivt kendte til projektet, har et ægtepar fra Frederiksværk i sommer foræret museet en fin Ludvig Find tegning. I stuen har hans portrætmaleri af den læsende hustru fået selskab af "Rekonvalescenten", hvor den lidt yngre Henrik Schouboe (1876-1949) har malet en anden læsende model – begge i godt selskab ved billedhuggerens bogreoler!

For i Gallerigangen at give plads til Johannes Holbek-værker, der er deponeret fra Museum Jørn, er malerier af Hans Nikolaj Hansen (1853-1923) kommet ind i Skibelundsalen. Dér får de meget mere lys og et helt andet samspil på de grønne vægge, der også klær det lille L.A. Ring interiør, der er kommet tættere på hans maleri af teglværksarbejderne.

På en væg i Gallerigangen ses nu et møde mellem værker af Johannes Holbek (1872-1903) og J.F. Willumsen (1863-1958). Holbek er repræsenteret med en tegning, som han gav Niels Hansen Jacobsen i julen 1898 og med en gouache af Kong Lear og narren. Fra Tegners Museum er deponeret Holbeks tuschportræt af billedhuggeren Rudolph Tegner. Forbindelsen til Willumsen knyttes i en lille lap (også dep. fra Museum Jørn), der dukkede op blandt Holbeks private papirer. Som en hilsen mellem Willumsen og Hammershøi er den sendt – en hastig karikaturtegning(?) af raderingen "Frugtbarhed", der gjorde Willumsen herostratisk berømt på Den frie Udstillings første opvisning i 1891. Netop den radering fik museet et eksemplar af i 2011 som gave fra Augustinus Fonden. Den er blevet omhyggeligt konserveret og har nu fået plads her. Fra magasin er hentet Willumsens 1909-maleri fra Skagen Sønderstrand. Den sidste brik i nyophængningen er en gave fra Deloitte Fonden: J.F. Willumsens 1891-radering fra Aborreparken. Dette store tryk blev på auktion først i 1960'erne købt af Revisions- og Forvaltnings-Institutet (sic, i dag Deloitte). Det har hængt hos direktionen på hjørnet af H.C. Andersens

Ludvig Finds 1905-portræt af den læsende hustru har fået plads i Niels Hansen Jacobsens stue og varsler en kommende udstilling.



Boulevard og Hammerichsgade, i dag Kunststyrelsens domicil. Bygningen er opført i 1919 og ligger på en del af det, der var Aborreparken. I raderingens baggrund ses udsigten fra direktionslokalerne. Med blyant har Willumsen skrevet: "Le nouveau parc de la ville"/Byens nye park. Den var da fem år, anlagt i 1886, men blev gradvist "spist" af nybyggerier. Selv tog J.F. Willumsen en bid af parken, da man dér efter hans tegninger i 1898 opførte Den Frie Udstillings træbygning – i dag den nordlige del af kunstnernes hus, der i 1914 blev genopført og siden udvidet på sin nuværende plads ved Østerport Station. Parken blev officielt nedlagt i 1910.

Statens Kunstfonds 50-års jubilæum



På udflygten til Statens Kunstfonds-værker i og omkring Vejen blev der bl.a. gjort stop ved Peter Carlsens "Verdensmestre" ved Vejen Idrætscenter, i Skibelund Krat ved Sophia Kalkaus "Lenticula" samt nord for Bække ved Bente Skjøttgaards "Spor", hvor kunstneren fortalte om projektet.

Op til efterårsferien fejredes Statens Kunstfonds 50 års jubilæum. Det varige minde er bogen Stedsans med omtale af bl.a. Sophia Kalkaus "Lenticula" i Skibelund Krat. Dertil blev der arrangeret busudflugter til kunsten, hvor Vejen Kunstmuseum stod for en tur den 12. oktober. På Museumspladsen blev der bl.a. set på Hans og Birgitte Börjesons stentøjs-brostens-skiltning, som Fonden bekostede i 1999. 10 år senere overdrog

den 3 Börjeson-krukker, der står i Vejen Rådhus' indgang. Næste Kunstfonds-værk var Peter Carlsens "Verdensmestre" ved Vejen Idrætscenter. Realiseret i 2011 med god støtte fra Fonden. Derfra gik turen til Bække med besøg ved Hansen Jacobsens havfruespringvand og Ursula Munch-Petersens hærvejsrelief "Tiderne Skifter". Det var en del af Statens Kunstfonds projekt "Kunst langs Hærvejen". I samme anledning bekostede Fonden Bente Skjøttgaards relief "Spor", hvor fredet dansk landkvæg har sat deres spor i det 30 m² store og 10 tons tunge keramiske relief. Kunstneren var med på udflygten og fortalte levende om arbejde. Relieffet blev indviet i foråret 2011. Sidste stop var i Skibelund Krat ved Sophia Kalkaus "Lenticula" sat i sommeren 2011 – også en del af "Kunst langs Hærvejen". "Lenticula" kobler i moderne tid det historiske anlæg til den store verden og den lange rejse til Santiago i Spanien. Der går også en forbindelse tilbage til Museumspladsen, hvor Kalkaus "Drabant" i sort diabas netop er sat som en vejviser til værket i Krattet.



"Kunst langs Hærvejen" satte i 2010-11 sit præg på Vejen Kunstmuseum med Ole Jensens Hærvejsregnslag og en oplæsningsaften med Pia Tafdrup. Der blev vist udstillinger af Per Kirkebys modeller, Ursula Munch-Petersen fortalte om sit relieffet, der hænger ved Hald Hovedgård, i Bække og ved Café Ellegaard, og der blev vist skitser og forarbejder til Sophia Kalkaus og Bente Skjøttgaards værker. Men Statens Kunstfond kan takkes for mere, som ikke var med på udflygten: Hos Borgerservice i Vejen hænger et tæppe af væveren Anette Bendixen, der bor i Askov. Og på Vejen Business College har Statens Kunstfond deponeret en samling keramik, som alle kan komme og se: Af Bente Skjøttgaard



hænger to relieffer med bilspor i stedet for kospor. I monterer står tre af hendes skulpturer samt en gul krukke af Morten Løbner Espersen (rep. på museet med et fad i Keramiksamlingen og den store krukke i Publikumsrummet). På vej er yderligere tre porcelænsskulpturer af Sophus Ejler Jepsen, men disse sarte værker afventer en specialfremstillet vitrine af laserskåret træ.

Efterårsferieværksted-2014 ved Jette Löwén Dall

Tirsdag den 14. til torsdag den 16. oktober var der i snit over 100 gæster pr. dag. Det er mange, når alle skal nå at lave pap- og lerforme og støbe i gips og/eller beton. Med en flok frivillige hjælpere og arbejdstelt på Museumspladsen gik det glat under kyndig ledelse af keramikker Jette Löwén Dall. Blandt de alleryngste hjælpere var Anton-assistent, en flittig elev i Vejen Billedskole. Han var med tirsdag og onsdag, men skulle torsdag på tur til Tyskland for at købe slik. Torsdag dukkede han op og fortalte, at turen var flyttet, så han kunne få den 3. dag med. Han var en glad assistent – lige til det sidste udstyr var pakket af vejen!

I forlængelse af Egnsbeton-projektet, havde Jette Löwén Dall valgt, at ferieværkstedet skulle give chancen for at møde beton eller gips. Og der var run på aktiviteterne! Især børnefamilier strømmede til.

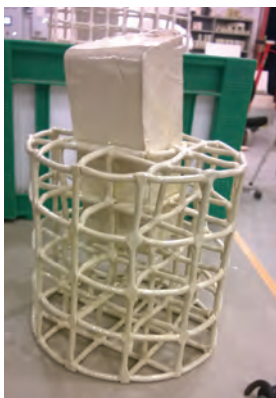
Der var trangt ved arbejdsstationerne, men ved fælles hjælp kom der flotte resultater. Selv de gæster, der kom for at nyde museets samling, blev bidt af stemningen og kom med god respons på det rummelige museum: "Gad vide om Vejen med al den kreativitet kommer til at fostre en masse nye billedkunstnere?!"

Der var fire arbejdsstationer: 1) I Hansen Jacobsens stuer blev der lavet papforme til gipsstøbning. 2) I Skibelundsalen samlede gæsterne en plastforet papkasse til deres lerrelief. 3) På Atelierloftet blev lerrelieffet lavet negativt/i dybden. 4) I teltet på Museumspladsen blev der støbt i gips og beton. Som en femte ferieaktivitet gik mange familier på kunstskattejagt rundt i museet for at løse konkurrenceopgaverne. Dagligt blev der trukket lod om en Rødhætte-bog illustreret af Ingrid Vang Nyman – Pippi-tegneren, der havde rødder i Vejen. Der blev også trukket lod om én "Hugin og Munin" bog. Blandt de mange korrekte besvarelser var Jeremy fra Vejen heldig at vinde en af hver bog! Museets hovedperson, billedhuggeren Niels Hansen Jacobsen (1861-1941), ville have glædet sig over de mange børn, børnefamilier og bedsteforældre, der var på opdagelse og nu føler sig hjemme huset, som han var med til at opføre tilbage i 1924. Og nu ved rigtig mange af dem en masse om gipsstøbning og kan se på Skulpturhalens skrøbelige gipsskulpturer med helt andre øjne. ■



Her ses tre af Efterårsferiens arbejdsstationer: I Niels Hansen Jacobsens stue, i Skibelundsalen og på Atelierloftet.





Herover ses en af Esben Klemanns nyeste keramiske skulpturer. Nedenfor er ponyen på engen ved Skodborg Kirke optaget af hans Egnsbeton-2013 brønddæksel.

BILLEDHUGGEREN ESBen KLEMANN

Udstilling på Vejen Kunstmuseum 1. december 2014 til 12. april 2015

Med indblik i endnu en nulevende billedkunstners virke er Vejen Kommunes største julekalender traditionen tro siden 1995 blevet åbnet i Vejen Kunstmuseums særudstillingssale. Den består af 24 aflukkede montrer, som hundredevis af tilmeldte skoleelever gradvist i løbet af december måned er med til at åbne sammen med museets formidler Sophus Ejler Jepsen. Helheden er derfor først fuldt tilgængelig fra 2. juledag, når alle montrer står åbne.

Udstillingen med værker af Esben Klemann (født 1972) perspektiverer museets hovedperson, Niels Hansen Jacobsen. Med knap 100 års afstand har de to billedhuggere med hver sit formsprog afsøgt beton som skulpturelt materiale. I Vejen Kommune gjorde Esben Klemann det i stor stil, da han sagde ja til at stå bag museets skulpturprojekt Egnsbeton-2013. Valget faldt på ham, da han har arbejdet indgående med beton. Målet var en døgntilgængelig udendørs skulpturoplevelse i så stor en del af Vejen Kommune som muligt. Stederne udpegede Esben Klemann under et par dages kørsel rundt i geografien. Han fremstillede 12 forme, der på millimeter er skræddersyet til de udvalgte lokaliteter. Skulpturerne blev specialproduceret hos entreprenør Frises dahl. Desuden udlånte kunstneren nogle af sine ældre værker, der står i Holsted nord, Glejbjerg og ved Rødding Højskole.



Esben Klemanns skulpturer til Egnsbeton-2013 er i hans helt særlige spændingsfelt mellem inventar og kunst. Han har valgt steder, hvor der i forvejen var beton, som han kunne se en mening i at gå i dialog med. Det sker på steder, hvor man ellers ikke ville forvente at møde kunsten. Eksempelvis dukker en bænk op i forlængelse af perrontunnelen ved Vejen Station, et par skulpturelle brønddæksler har fået plads på engen ved Skodborg kirke, en umanerlig høj kantsten står ved parkeringen over for kirken i Øster Lindet og en bænk-skulptur på ventepladsen ved Holsted Station ser ud som om SF-stene på magisk vis løfter sig op i siddehøjde.

Esben Klemanns døgntilgængelige betonskulpturer kan ses 14 steder i Vejen Kommune og med et 15. bidrag på Museumspladsen i form af et betonskilt – se og læs mere på museets hjemmeside: <http://vejenkunstmuseum.dk/Dansk/egnsbeton/egnsbeton.html>

Med fokus på keramikken – julekalenderen

Til denne udstilling har Esben Klemann valgt at fokusere på sine keramiske værker. I den første særudstillingssal står julekalenderens 24 montrer, der tilbage i 1995 blev produceret i et modulsystem af 11 stk. på 50x50x50, 11 stk. på 100x50x50 og to superlange/høje på 150x50x50 cm. Ud af disse byggeklodser laver Esben Klemann sin egen skulpturelle formation. For snart meget længe siden var hans første tanke, at de 24 montrer kunne få et kronologisk forløb, et udvalg af modellerede værker – helt tilbage fra barndommen og op til i dag. Måske de 24 montrer kan være med til at fortælle, hvordan en kunstner bliver til... De kommer i hvert fald til at vise, hvordan han finder sin egen vej og sit karakteristiske formsprog.



De nyeste keramiske værker

I den bageste sal præsenteres på to lange, helt enkle podier Esben Klemanns nyeste værker – en serie glaserede keramiske skulpturer. De er resultaterne af det tre måneder lange arbejdsophold, som han har haft i sensommeren/efteråret 2013 på Statens Værksteder på Gammel Dok i København. Dér er der et imponerende keramikværksted med en ekstrastor ovn.

Her møder museets gæster omhyggeligt konstruerede keramiske umuligheder. På en helt anden måde end billedhugger Niels Hansen Jacobsen afsøger Esben Klemann materialets muligheder. I en modstilling af spinkle gitterkonstruktioner og svævende, tunge lerklodser er det som om, han hele tiden udfordrer tyngdekraften og lerets elementære bæreevne.

Det skal ses! ■



Øverst ses Esben Klemanns Egnsbeton-2013 kantsten i Øster Lindet og til venstre betonbænken ved Vejen Station.

Herover ses et snapshot af en af hans nyeste keramiske gitterkonstruktioner - netop udtaget af ovnen i oktober 2014.

UNIKKE BLOMSTERKUMMER TIL BYMIDTEN I VEJEN

Af Teresa Nielsen, museumsleder

Længe har det været en drøm at få specialfremstillet unikke blomsterkummer til bymidten. Da kunstnerlågerne til Museumspladsen først blev drøftet med Uldalls Jernstøberi, vågnede tanken om, at kummerne kunne laves i jern. De ville være slidstærke, men også meget tunge. Med erfaringerne fra skulpturprojektet Egnsbeton-2013 kom beton til som en mulighed. Det er slidstærkt, relativt robust over for hærværk, til at betale, men også ret tungt. Transport og løftefunktioner skal tænkes ind. Derfor står blomsterkummerne på fire ben, så en paleløfter kan gå under.

Ved rådhuset i Vejen står tilplantet den første af de fem blomsterkummer, der er støbt til denne plads. Billedhugger Sophus Ejler Jepsen har modelleret kummen med afsæt i asymmetriske krystalformationer.



Samspil mellem Vejen Kommunes Udviklingsafdeling og Vejen Kunstmuseum

Landskabsarkitekt Birgitte Kofod Møller, Vejen Kommune, drøftede sidst i 2013 med Udviklingsafdelingen et blomsterkummeprojekt til bymidten i Vejen. Museet blev inddraget, og det resulterede i, at de 80.000 kr., som kommunen havde afsat til indkøb af almindelige kummer, blev lagt sammen med 50.000 kr., som museet arvede ved nedlæggelsen af Vejen Turistforening. Tak for den venlige tanke! Dermed blev der grundlag for at udvikle en specialproduktion af unikke blomsterkummer, som man må rejse til Vejen for at se. Her vil de være til glæde for både turister og byens borgere.



Troldespringvandet og bestilling til billedhuggeren Sophus Ejler Jepsen

Som den i Vejen bosatte billedhugger Niels Hansen Jacobsen i 1923 fik til opgave at modellere Troldespringvandets tudser og drager i beton, fik den i Askov bosatte billedhugger Sophus Ejler Jepsen (født 1971) til opgave at formgive betonblomsterkummer til bymidten. I arbejdet med prototyperne har han ladet sig inspirere af fortællingerne, der knytter sig til Troldespringvandet. Det blev oprindeligt opført som køleanlæg til vandet, der skulle svale de store maskiner i byens første elektricitetsværk. Midt i bassinet insisterede Hansen Jacobsen på at sætte "En Trolde, der vejrer Kristenkød", den af hans skulpturer, der formmæssigt kunne tåle at stå, mens det brandvarme vand cirkulerede døgnet og året rundt – og hvor den kolde tids istapper gav trolden "Vinterpels".

Troldevæsner, forklarede i 1887 videnskabsmanden Poul la Cour fra Askov Højskole, er et urgammelt billede på naturkraften; "som Mennesket siden Tidernes Morgen har forsøgt at tøjle og sætte i arbejde. En til tider dæmonisk Kraft, som kan antage alle mulige Skikkelser, men i Dag er blevet gennemskuet, tøjlet og sat i Tjeneste under ét samlende moderne Navn: Energien."

Gipskonservator Jørgen Bau har afformet Sophus Ejler Jepsens prototyper til de to blomsterkummer til bymidten. Han har arbejdet i teltet på Museumspladsen.

I det midlertidige atelier er han her ved at støbe den lidt mindre af de to store blomsterkummer.

Mange har interesseret fulgt med i arbejdet, og værkstedsaktiviteterne giver god kontakt til vilkårligt forbipasserende.

Ud fra den fortælling finder Sophus Ejler Jepsen det ligetil at se Trolden midt i springvandet som billede på elværkets inderste dæmon, elektriciteten, og øglerne omkring ham som de mindre dæmoner (rotation, inert, magnetisme, isolering og ledningsevne), som tøjler ham. Og når Vejen by og kunstmuseet nu har bedt ham fremstille blomsterkummer til midtbyens forskønnelse i samme robuste materiale som springvandet, er det i overført forstand oplagt at se betonkummerne som en ekstra ring, der lægges om den tøjlede trold.

Formmæssig inspiration i dialoger med naturvidenskaben

Blomsterkummerne er bygget op af facetterede krystallinske former. Tanken har været at synliggøre en form i slægt med gipsens mikroskopiske grundstruktur. Kummens kantede form kan ses som modsætning til planternes organiske former – der dog også i mikroskopet viser sig at bestå af krystallinske strukturer.

Vejen Kunstmuseums forvalter Frederik Madsen har assisteret Jørgen Bau med støbearbejdet. Vejen Kunstmuseum er vist Danmarks eneste kunstmuseum med egen tvangsblender. Den var været godt i brug hen over sommeren og efterteråret 2014 i forbindelse med Egnsbeton, et Huskunstnerprojekt med billedhuggeren Morten Modin, fremstilling af blomsterkummer samt efterårsferiens relieffer og småskulpturer.

I samarbejde med biofysikeren Adam Cohen Simonsen har Sophus Ejler Jepsen opbygget computermodeller af krystallisationer. Han fortæller: "Krystallisation er med sin modsætning, diffusion (opløsning), ét af de mest fundamentale procespar i naturen. Trolden, eller en af dæmonens andre skikkelser, er på forskellig vis til stede i vores krop og i naturen i øvrigt, og manifesterer livet ved dannelse og opløsning af krystaller. Krystaller skal her forstås bredt som alle faste stoffer. Alt fra bindemidlet i blomsterkummernes gips og beton til blomsternes næringsstoffer er krystaller, som skal opløses og atter udkrystalliseres for at blive til forskønnelse i Vejen by."

Blomsterkummernes form tager også afsæt i en dialog, som Sophus Ejler Jepsen fører med biologen og naturbeskyttelseskonsulenten Jacob Heilmann Clausen fra Naturhistorisk Museum i København: "Med afsæt i Jens Lunds to "sjæle-botaniske" værker "Forvandlede Blomster" og "Livets Skove" har jeg opbygget et billedsprogligt vokabular, der knytter forbindelse mellem vores indre og ydre natur og gør en spejling mulig. Et arbejde, som jeg håber, også vil bidrage til at korrigere billedsproget og metaforerne svarende til de nyeste naturvidenskabelige problemer og erkendelser. Den væsentligste afledte kursændring er erkendelsen af nedbrydningens uundværlige bidrag til diffusion og krystallisation, og dermed til livets cyklus og naturens balance. I et nuanceret verdensbillede, med plads til en gråzone, får alger, bakterier, svampe, kryb og selv trolde hermed en indskudt plads i den nye kosmologi, der langsomt er ved at erstatte den sort-hvide dualistiske skelnen mellem trolde og kristne, godt og ondt, skadedyr og nytteplanter m.m."



Blomsterkummernes tilblivelse

Der er lavet to typer – den ene er et mægtigt badekar af en kumme, den anden er også stor, men en lettere halvkugleform på fire længere, tyndere ben.

Kummernes kantede former vækker mindelser om slebne smykkesten, men er bygget op af anderledes asymmetriske, skæve polygoner. I Vejen trækker den kantede form særligt billedassocationer til Niels Hansen Jacobsens monumentale skulptur "Militarismen", hvor billedhuggeren har gjort brug af de truende, glatte, kantede, aggressive former i kontrast til hoben af organisk formede hoveder og kranier. Spændende bliver det at se, hvilket samspil der med tiden opstår mellem kummernes kantede form, de organiske planter og det omgivende byrum.

Tilbage i 1997 lavede Ursula Munch-Petersen på Den kgl. Porcelainsfabrik en serie ganske store "Vejen urtepotter" – en af dem står i keramiksamling på Vejen Kunstmuseum. Stentøjskummerne er for sarte til det offentlige rum, og det vil nu vise sig, hvordan betonkummerne klare det til tider barske liv derude. Lad os håbe, at alle vil være med til at passe på de unikke skulpturelle værker – og måske der på sigt også skal laves beslægtede kummer til kommunens øvrige centerbyer?! Tænk om der også blev en særlig type blomsterkumme i henholdsvis Rødding, Brørup og Holsted!

En arbejdsplads på Museumspladsen

Sophus Ejler Jepsen har på Vejen Kunstmuseums Atelierloft og i teltet ude på Museumspladsen arbejdet med fremstilling af prototyperne. Skoleklasser, billedskoleelever og andre af museets gæster har på side-linjen fulgt billedhuggerens arbejdsgange. Undervejs bliver Niels Hansen Jacobsens gipsskulpturer mere nærværende, for man opdager, at de har været igennem nogle af de samme processer.

Ved et arrangement sidst i juni på pladsen foran rådhuset i Vejen præsenteredes modellen til den store kumme, og ved udgangen af september stod den næste form klar. I det sene efterår har gipskonservator Jørgen Bau, den tidligere leder af værkstedet på Afstøbningssamlingen i København, og museets forvalter Frederik Madsen taget over. Den aktuelle afformning og støbningen af flere eksemplarer er tungt og tidskrævende arbejde. I teltet på Museumspladsen har de i fiberbeton fremstillet fem af den store kumme og 10 af den mellemstore, hvoraf et gipseksemplar for tiden står midt i museets Skulptursal. På sigt er tanken at udvide sortimentet med en mindre kumme. Der er jo steder i bymidten, hvor der ikke er plads til de to større kummer. ■



I det midlertidige atelier på Museumspladsen er Jørgen Bau og Frederik Madsen ved at tage formen af den ene af de ti mellemstore blomsterkummer.



MUSEUMSPLADSEN I VEJEN Specialfremstillede kunstnerlåger

Af Teresa Nielsen, museumsleder

Takket være en bevilling på tre mill. kr. fra A.P. Møller og Hustru Chastine McKinney Møllers Fond til almene Formaal har det været muligt at gennemføre en totalomlægning af Museumspladsen i Vejen. Arbejdet blev i store træk afsluttet sidst på året 2013, da den spæde bøgehæk blev sat. Det har været Vejen Kunstmuseums ønske, at Museumspladsen skulle blive byens grønne hjerte og særligt var målet at gøre udearealet til et større aktiv for museet. De lokale og udenbys folk, der har taget pladsen til sig, bevidner, at det er lykkedes. Og efterårsferiens leben omkring teltet med gips- og betonstøbning antyder potentialet som arbejdsrum.

I dialog med Schul Landskabsarkitekter har pladsen fået to karakterer: Det aksefaste anlæg omkring springvandet, og mod nord den vilde have. En omkransende hæk med låger marke



rer, at man træder ind i museets uderum. I en snak med billedhugger Bjørn Nørgaard omkring 2006 så vi på Jens Lunds gitterlågetegninger fra 1898. Ville det være spændende i vor tid at føre dem fra tuschtegninger til virkelige låger? Måske – men endnu mere vedkommende ville det være at invitere kunstnere i dag til at byde ind på, hvordan en nutidig låge ser ud. Tanken blev til virkelighed takket være Ny Carlsbergfondet. Skulle én billedhugger inviteres til at lave de fire låger, så der opstod en fælles form? Nej, i stedet blev tilkaldt fire billedhuggere, der over årene alle har været med til at lave museets julekalenderudstillinger (1997, 2010, 1998, 2011). Man kan gå gennem Bjørn Nørgaards, Eva Steen Christensens, Erik Heides og på sigt også Marianne Jørgensens låge. Nu møder museumsgæsterne kunsten helt ude ved fortovs-kanten.

Der blev taget kontakt til Uldalls Jernstøberi i Søndergade i Vejen. Jens Aage Uldall har over årene samarbejdet med forskellige kunstnere, og de lokale håndværkere har støbt tre af lågerne.

Ud mod Øster Allé står billedhuggeren Erik Heides 14 meter lange rækværk med låger. Midtfor ses Stephan Sindings skulptur "Moder Jord", og på væggen til venstre stråler to af Ejnar Niensens prøvefelter til mosaikudsmykningen i hvælvet under Stærekassen i København. Nedenfor ses en af Jens Lunds gitterlågetegninger fra 1898.



Til højre ses Erik Heides skitse af yderlågen mod syd flankeret af ugler. De endte med at blive sat ved hver ende af de 14 meter, og de to nedenfor har fået plads i midten.



Erik Heides låge

Midt i maj 2014 kom Erik Heides låge til som den første. Den er blevet et 14 meter langt gitterværk med en indgangslåge i hver ende og en skjult dobbeltlåge i midten. I konkretiseringen af Museumsanlægget skete det nemlig, at vest-øst-aksen fra hovedgaden gennem Trolde-springvandet og Skulptursalen blev understreget med den 14 meter brede plads mod Øster Allé. Her står Stephan Sindings skulptur "Moder Jord" med ryggen mod Skulptursalens østvæg.

Indledningsvis faldt samtalen på museets aflange 8-kanter; Trolde-springvandet fra 1923, Skulptursalen fra 1924 og Skibelunds-salen. Den er opført i 1914 i Skibelund Krat og i 1938 flyttet til Vejen.

Regulære ottekanter ses i den gamle foredragssal på Askov Højskole (fra 1890'erne), på Rødkilde Højskole (1878) og på Mors, hvor Erik Heide bor. I Galtrup på Mors har det 8-kantede forsamlingshus været drevet af det grundtvigianske samfund siden 1876.

Ottekanten står midt i hvert lågefelt. Sidelågerne flankeres af felter med mønster som det, der omgiver ottekanterne. Dekorationen er asymmetrisk. Når lågefelterne drejes opstår indtrykket af variation.

På lågen sidder fire ugler. De kom til under et besøg på Mors, hvor Erik Heide var ved at snitte ugler i flamingo. Siden passerede han Vejen med 12 støbte ugler med hver sin personlighed. Fire blev valgt ud – én i hver ende og et par i midteraksen, hvor blikket bagud går til de to i skødet på "Moder Jord".

Ugler spiller en særlig rolle på museet. Niels Hansens Jacobsens anden hustru, Kaja, lød kælenavnet "Ugl". Måske derfor satte han et uglerelief over det, der var ægteparrets indgang i nordenden af museet. Uglen er bl.a. visdommens og bibliotekernes symbol. Kaja var levende optaget af litteraturen og tog i 1904 imod sit idol, Herman Bang, da han læste op i Vamdrup. To år senere



kvitterede han ved at portrættere hende som Gerda i romanen "De uden Fædreland". Erik Heide er i forsommeren 2014 også blevet aktuell i Askov. På kirkegårdens udvidelse står hans stele, der krones af en gylden sommerfugl.

Eva Steen Christensens låge

På mirakuløs vis lykkedes det Eva Steen Christensen at få lågen ud mod Østergade i jorden allerstidst i juni, så den stod klar til museets 90-års fødselsdag den 1. juli 2014.

Lågen står i akse op til billedhuggerens private indgang og ugerelieffet. Da Eva Steen Christensen havde valgt dimensioner til sin låge, lavede museets forvalter en træmodel i målestok 1:1. Den blev forsøgsvis stillet i Østergade over for stien til parkeringen. Men det gav først mening, da modellen stod i akse til nordgavlen. Det blev slået fast betids til, at stien blev en del af det nye anlæg. Hendes idé om en midterlåge flankeret af to sidefelter kom også til at gå igen ved Erik Heides sidelåger, og Marianne Jørgensen har valgt en beslægtet form. Helt utilsigtet er der undervejs opstået et slags slægtskab mellem disse låger.

Eva Steen Christensens låge knytter an til Jens Lunds 1901-bog "Livets Skove" – og særligt til tegningen af "Samfundets Skov", hvor rødderne bliver et billede på menneskenes netværk af forbindelser. Ved lågen griber man fat i billedet af jordoverfladen, hvor et par vækster stikker op. Lågen åbnes ved at skubbe mod et blødt svungent blad. Den lette og elegante låge viser sig at være Eva Steen Christensens første modelleringsopgave, men lad os se, om hun med tiden skal modellere andre låger... i støbeskeen er i hvert fald planer om et klatrestativ, som oprindeligt var tænkt til pladsens nordøstlige hjørne, men har været stillet i bero mens lågerne blev til.



I akse op til billedhugger Niels Hansen Jacobsens oprindelige indgang i museets nordgavl står nu Eva Steen Christensens låge. Ovenfor ses hun med gipsmodellen i dialog med Michael og Jens Aage på Uldalls Jernstøberi i Vejen.



Bjørn Nørgaards låge

I aksen op til Troldespringvandet står billedhugger Bjørn Nørgaards låge. Til højre er den næsten færdige gipsmodel fotograferet hos Funder på Christianshavn. Nedenfor ses tømrer Kasper fra Dahl Nielsen & Sunesen undervejs i opstillingsarbejdet.

Den første låge, der blev modelleret færdig og støbt, var Bjørn Nørgaards. Den kom dog først i jorden onsdag den 8. oktober 2014. Det skete med god kranførerassistance fra K. Hansen Transport og tømrer Kasper fra Dahl Nielsen og Sunesen. Han lavede træstativ til transport fra Uldalls Jernstøberi til maleren og til at støtte lågen mens betonfundamentet hærdede. Lågen er støbt massiv og vejer 1000-1500 kg. Trods vægten går de mange kilo relativt let på de særlige hængsler. Lågen i sort og guld vækker opmærksomhed i Østergade, hvor forbi-passerende stopper op og får sig en snak. De færreste anede, hvad der var i vente. Et vildt værk byder velkommen som optakt til mødet med Niels Hansen Jacobsens Troldespringvand.

Bjørn Nørgaard har givet lågen tre titler: "Herkules og Hydraen", "Thors kamp med Midgårdsormen" samt "Sankt Georg og Dragen". De er tre beslægtede sværdslagskampe mellem helten og fabelvæsnet, men hentet fra henholdsvis den græske og den nordiske mytologi samt fra det kristne univers. Tolkningen af det slyngede univers står enhver frit. Det samme gælder spørgsmålet om, hvad der sker på siderne. Toppen af den høje pæl kunne måske ligne Georg Gearløs' assistent "Lille Hjælper", der her stiller op med sit pæreformede hoved og et guldglimt/en lys idé, der springer mod vest?



Marianne Jørgensens låge

Den fjerde af de kunstnerformede låger må vi vente på lidt endnu. Traditionen tro har Marianne Jørgensen givet sig nogle skrappe benspænd i fremstillingen af modellen, der er lavet i et sindrigt samspil af wire og tilfillede wireklemmer. Derpå er modelleret menneskefigurer, sol, skyer og regn. Detaljerne gør, at lågen er for kompliceret at lave i støbejern. Den er derfor i produktion hos Leif Jensens bronzestøberi i Bagsværd.

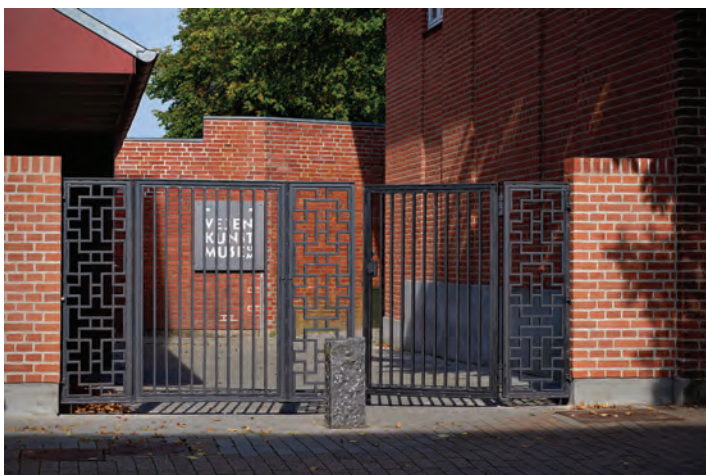


Carl Petersens låge

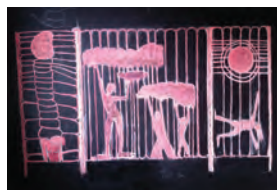
I passagen mellem det sydvestlige hjørne af Museumspladsen og Lindegade er der kommet en "bonuslåge". Da det viste sig, at man ville åbne anlægget omkring Statens Museum for Kunst, lagde Vejen Kunstmuseum billet ind på de fine gamle jernlåger, der omkring 1919 blev tegnet af arkitekt Carl Petersen (1874-1923). Lågen med de tre ornamentfelter med asiatiske forbilleder minder om et højdepunkt i hans virke, der i dag kun kendes fra fotos – indretningen sammen med Kaare Klint af den legendariske Dansk Kunsthandel, der lå på hjørnet af Vingårdsstræde og Nikolajgade i København. Carl Petersens absolutte hovedværk er kunstmuseet i Faaborg. Både dér og i Keramiksamlingen på Vejen Kunstmuseum kan man se et udvalg af det lertøj, som Carl Petersen lavede i begyndelsen af 1900-tallet med afsæt i den stærke danske pottemagertradition.

Bevilling fra Vejen Kommune til passagen mod hovedgaden

Afslutningsvis en vigtig fremadrettet oplysning: I forbindelse med Vejen Kommunes netop vedtagne budget for 2015 ligger der en anlægsbevilling på en halv million kroner til omlægning af Museumspassagen, der ligger mod vest ud mod hovedgaden. Tak for den gode tanke, der kan danne en flot overgang mellem pladsen ved rådhuset og Museumspladsen. ■



Ovenfor ses midterfeltet til Marianne Jørgensens låge, der er ved at blive støbt i bronze hos Leif Jensen i Bagsværd. Nedenfor ses i kridtstreg hendes udkast til lågen.



Arkitekt Carl Petersen tegnede i 1919 lågen til Statens Museum for Kunst. Nu har den fået plads i Lindegade i Vejen.

KUNST OMKRING 1914 AVANTGARDE OG KLASSICISME I EN BRYDNINGSTID

Foredrag onsdag den 3. december kl. 19.30

Af museumsdirektør Gertrud Hvidberg-Hansen
Faaborg Museum for Fynsk Malerkunst

Museums og Kunstforeningen for Vejen og Omegn markerer 100 året for 1. Verdenskrigs udbrud med etnindblik i de omvæltninger, der indenfor kunstens verden kom til udtryk i denne tid.

Kunsten omkring 1. Verdenskrig udgjorde en sprudlende mangfoldighed, og mange kunstneriske retninger tegnede kunstscenen både i udlandet og herhjemme. I foredraget præsenteres både den europæiske kunst og den danske kunst, der er kendetegnet ved netop i krigsårene at udgøre en eksperimenterende avantgardistisk kunst i jagten på de moderne former og det moderne liv. Side om side med denne modernisme ser man også en kunst, der stræber efter at skildre et bedre liv i pagt med naturen - ofte ved brug af de mere klassiske former og fortællinger. Foredraget ledsages af udvalgte billeder. ■

*Peter Hansen (1868-1928) malede
1900-1902 "Pløjemanden vender".
Billedet kan ses på Faaborg
Museum.*





THE ISLANDERS FOLKBAND - SKOTSK OG IRSK FOLKEMUSIK

Koncert med let anretning fredag den 6. februar kl. 19.30

The Islanders (øboerne) består af Chic Mclean fra øen Bute, Skotland og Poul Kelly fra Lincoln, England men med rødder i Galway, Irland. The Islanders optræder med og uden backing band. Denne aften vil bassisten/ guitaristen John Thomsen og percussionisten Søren Pedersen deltage i aftenens underholdning.

The Islanders Folkband spiller et forrygende potpourri af traditionel skotsk og irsk folkemusik. Deres optræden er krydret med glæden ved musikken, spontanitet og humor. Repertoiret spænder over den traditionelle skotske/irske musik såsom The Corries og The Dubliners til den mere moderne, populære stil som Wolfstone, Runrig og U2.

På scenen mestrer The Islanders et hav af instrumenter som guitar, bodhran, mandolin, mandola, el-bas, mundharpe, sækkepipe, tværføjte, bouzouki, tin whistles og bones. Bandet har med stor succes turneret i mange europæiske lande samt Marokko, USA, Thailand og Australien.

De har tillige gæstet en lang række spillesteder over hele Danmark og har kunnet opleves på festivaller i eksempelvis Bogense, Bork Havn, Tønder og Strib. The Islanders er i fuld gang med at planlægge en turné i Canada og Spanien. De har været flittige gæster i DR TV og i Go' Morgen Danmark på TV2. Ved særlige lejligheder optræder forskellige gæster med The Islanders.

The Islanders udgav deres debutalbum "On the Rocks" i slutningen af 1999 og har efterfølgende udgivet "High and Dry" i 2001, "Live at the Queens" i 2002 og senest "Once Again" i august 2005. Den næste CD er på trapperne. ■

FORSALG

Billetter kan købes fra den 2. december 2014 ved henvendelse på Vejen Kunstmuseum.



Ovenfor ses maleren Thomas Kluge og nedenfor hans portræt af kongefamilien.

MALEREN THOMAS KLUGE

Foredrag tirsdag den 3. februar kl. 19.30

Af kunsthistoriker og forfatter Thyge Christian Fønss

På grund af det 20. århundredes dyrkelse og favorisering af den abstrakte kunst forsvandt portrætmaleriet – hvis hele berettigelse jo netop bygger på figuration og genkendelighed – ret hurtigt fra Danmarks toneangivne kunstneriske dagsorden. Hurtigt opsplittedes kunstsce-
nen i to uforsonlige lejre med avantgarden på den ene side og etablissemnet på den anden. Det stod klart, at en 'rigtig' kunstner ikke rørte ved den ildesete portrætgenre, og at de malere, der mod forventning alligevel dyrkede portrættet, blev ringeagtede og nedgjorte. I 1970'erne var situationen så tilspidset, at Viggo Kragh-Hansen bitter-
sødt kunne udtale, at "Victor Brockdorff og jeg har det tilfælles, at vi er medlemmer af Dansk Portrætmalerforbund. Der er to medlemmer!" Denne tendens er de sidste 30-40 år fuldstændig vendt på hovedet, og i dag er der atter kunstnere, der kan leve af at male portrætter, og som stolt promoverer sig som portrætmalere. Én af de mest succesfulde – Thomas Kluge – har således udført portrætter af en lang række af Danmarks største sønner og døtre og vundet stor anerkendelse blandt sit publikum for sin atypiske malestil, der indeholder stærke referencer til





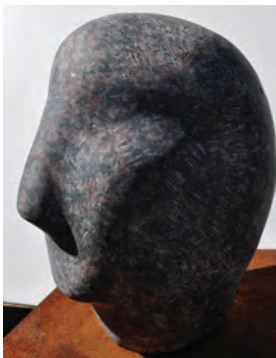
Til venstre ses Thomas Kluges portræt af Hendes Majestæt Dronningen og nedenfor hans portræt af forhenværende statsminister Anders Fogh Rasmussen.

såvel nordrenæssancens portrætmalere som Dürer og Holbein som barokkens chiaroscuro-mestre som Rembrandt og Caravaggio. Men også Thomas Kluge har oplevet, hvordan den etablerede kunstverdens døre hårdt smækkedes i, da det officielle Danmarks porte sloges op. Ingen større museer har således ønsket hverken at erhverve eller udstille kunstnerens værker, ligesom han tre gange måtte lide den tort at blive nægtet optagelse på Kunstakademiet.

Med sit gruppeportræt "Kongehuset" fra 2013 slog Thomas Kluge for alvor sit navn fast som det officielle Danmarks førende portrættør. Med udgangspunkt i dette værk gennemgår kunsthistoriker Thyge Christian Fønss Kluges officielle portrætter - herunder hans seks kongelige portrætter, samt afbildninger af landets store sønner som for eksempel Anders Fogh Rasmussen, Mærsk McKinney Møller, Peter Zobel og Erik Norman Svendsen.

Kunsthistoriker Thyge Christian Fønss har skrevet et utal af bøger og artikler og kurateret udstillinger om officiel portrætkunst, ligesom han for øjeblikket arbejder på en doktorafhandling om dansk portrætmaleri. Fønss har beskæftiget sig særligt med Thomas Kluges kunst, hvis catalogue raisonné han er ved at udarbejde. Det forventes at udkomme i 2019 i anledning af kunstnerens 50 års fødselsdag. ■





ORDINÆR GENERALFORSAMLING

Museums- og Kunstforeningen for Vejen og Omegn

Tirsdag den 20. januar 2015
kl. 19.30 på Vejen Kunstmuseum

Dagsorden

1. Valg af dirigent

2. Formandens beretning

3. Kassererens beretning

4. Fastsættelse af kontingent for 2015

Nuværende: 175 kr. pr. medlem

5. Indkomne forslag

Skal være formanden i hænde senest tirsdag den 13. januar 2015

6. Valg til bestyrelsen

På valg er:

Anna Hartvig - modtager genvalg

Karen Marie Knudsen - modtager genvalg

Frode Bertelsen - modtager ikke genvalg

7. Valg af suppleanter

På valg er:

Kirsten Engel Sørensen og Bodil Meincke

8. Valg af revisor

På valg er:

Jan Jepsen

9. Valg af revisorsuppleant

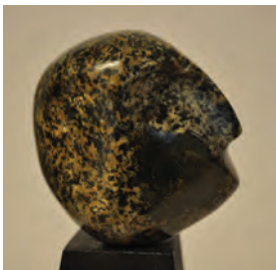
10. Orientering om Vejen Kunstmuseum

Museumsleder Teresa Nielsen fortæller

11. Eventuelt

Herefter kaffebord med kage samt bortlodning af gevinster, som bliver udstillet i Danske Bank før jul og frem til generalforsamlingen.

Afslutning med en aftensang ■



I spalten her er gengivet et udvalg af de hoveder, som Bodil Arbjerg Lundby hugger i sten - læs mere på side 23.



KUNSTNEREN BODIL ARBJERG LUNDBY

Udstilling på Vejen Bibliotek

Mandag den 23. februar – mandag den 23. marts

"Bordet fanger ...", siger Bodil Arbjerg Lundby med insisterende gennemslagskraft, og man er ikke i tvivl om, at billedhuggeren mener det alvorligt, når hun går i clinch med granitten.

Langt vestpå i Sønderjylland i Nørremølle ved Vidåen med storslået og barsk natur og højt til himlen ligger det værksted, som er rammen om den drøm, Bodil Arbjerg Lundby har valgt at realisere, næret af et livslangt behov for at tegne, studere ansigter og være tingfinder.

I mange år blev den kreative virkelyst videregivet som billedkunstlærer i folkeskolen og som initiativtager til Tønder Billedskole. For 16 år siden blev et års orlov brugt som studerende på Sønderjyllands Kunsthøjskole med god sparring fra skolens lærere og gode lange pauser, hvor hun bare kunne stå for sig selv og hugge i sten.

Med stor glæde også for tegning er det alligevel stenen, som fascinerer mest. "Jeg søger ind til kernen og fjerner det overflødige i et forsøg på at skildre den rå og rustikke virkelighed, der ligger gemt i stenens urform", fortæller Bodil Arbjerg Lundby og fortsætter arbejdet med hammer og mejsel efter lige netop dét særlige udtryk.

"Der er ingen fortrydelsesret, når du hugger i stenen. Det er definitivt, og det holder jeg af", konkluderer billedhuggeren. Hun udtrykker sig også billedligt med vand, tusch og blæk, men foretrækker nok kullet, som ligesom stenen er et grundelement, hvor man i arbejdet må "gå planken ud".

Bodil Arbjerg Lundby sælger fra eget galleri og udstiller både herhjemme og i udlandet. Hun er kunstneren bag skulpturgaven til Jyske Vestkystens Kulturpris 2013, som blev tildelt Helge Engelbrecht. Skulpturen er opsat i Mariehaven. Endvidere kan man finde skulpturer bl.a. ved Rødding Centeret og på Højer Torv.

Læs mere om Bodil Arbjerg Lundby. på: www.arlu.dk ■



I Kunstavisen skriver Lars Lisbjergs om Bodil Arbjergs arbejder:

"Der er i stensulpturerne en egen værdighed og reflekterende ro, og når jeg kommer tættere på dem og bliver dus med dem, træder der markante personlighedstræk frem i det enkelte værk."

Og det er et af styrkefelterne i billedhuggeren Bodil Arbjerg Lundbys arbejder. Hendes værker er markante, sensitive og meget nærværende i deres formsprog. De er stenansigter med løftede øjenbryn, milde åsyn med nysgerrige udtryk og det lidt knugede varme og gådefulde i sig.

Skulpturerne er ganske rå, og der kan anes en stille indadvendthed.

Et andet af Bodil Arbjerg Lundbys kendetegn: Uheldet, fordomsfri og med stor sanselig indlevelse vibrerer hendes større og mindre Stenprofiler.





DECEMBER 2014
Mandag den 1.-søndag den 12. april 2015

Julekalenderudstilling. 24 montrer med værker af billedhugger Esben Klemann – nye keramiske værker og vinkler på hans 15 betonskulpturer; der er opstillet rundt om i Vejen Kommune. Se side 6-7.

Onsdag den 3. kl. 19.30

Foredrag: Kunst omkring 1914. Avantgarde og klassicisme i en brydningstid ved museumsdirektør Gertrud Hvidberg-Hansen. Entre 50/75 kr. Se side 18.

 **Søndag den 28. – tirsdag den 30.**

Kunstudstilling i Rødding Centeret. Et alsidigt udvalg af spændende kunstformer og udtryk.

JANUAR 2015
 **Torsdag den 15. kl. 19.30**

Foredrag i Rødding Centeret: Foråret i malerkunsten ved Jørgen Steinicke. Henv. Tlf. 74 84 73 32.

 **Mandag den 19. kl. 19.30**

Foredrag: Udvalgte seværdigheder i Berlin ved Jørgen Steinicke.

Tirsdag den 20. kl. 19.30

Kunstforeningens ordinære generalforsamling med efterfølgende lodtrækning. Se side 22.

 **Fredag den 23. – søndag den 15. februar**

Udstilling: Lebenszeichen – jødiske profiler. Dr. Bernd Hartung, grafik – Lisbeth Voigt Durand, keramik. Åbent lørdage og søndage kl. 13-17, onsdag den 4. feb. kl. 19-21 samt efter aftale.

 **Tirsdag den 27.**

International Auschwitz-dag. Et arrangement for større skolebørn i kommunen.

FEBRUAR 2015
Tirsdag den 3. kl. 19.30

Foredrag: Thomas Kluge som maler ved kunsthistoriker og forfatter Thyge Chr. Føns. Entre: 50/75 kr. Se side 20-21.

Fredag den 6. kl. 19.30

Koncert: The Islanders – skotsk og irsk folkemusik. Let anretning i pausen. Entre: 200/225 kr. Forsalg på museet fra 2. december 2014. Se side 19.

Lørdag den 7. kl. 15

Kunstnermøde: Billedhuggeren Esben Klemann fortæller om sin udstilling. Se side 6-7.

 **Mandag den 16. kl. 19.30**

Foredrag: Barokbyen Dresden – og hvad der senere hændte ved Jørgen Steinicke.

 **Torsdag den 19. kl. 19**

Filmaften i samarbejde med Foreningen Norden – Rødding Biograf. Henv.: Lisbeth Fokdal, tlf. 31 90 87 48

Mandag den 23.- mandag den 23. marts

Udstilling: Bodil Arbjergs billeder og skulpturer på Vejen Bibliotek. Se side 23.

Arrangementer uden piktogram eller stedangivelse foregår på Vejen Kunstmuseum.

 Kunst 6630, Rødding

 Sydjysk Kunstforening, Galleri 46, Holsted