

KOT

KUNST OMKRING TROLDEN

NR.3, 22. ÅRGANG, AUGUST 2014



K.O.T. - Kunst omkring Trolden
udgives i samarbejde mellem Muse-
ums- og Kunstforeningen for Vejen
og Omegn og Vejen Kunstmuseum.
Bladet udkommer fire gange årligt.

Redaktion: Gunna Kjelstrøm
og Teresa Nielsen

Lay-out skabelon:
www.helle-jensen.dk

Tilrettelæggelse:
Frederik Madsen

Oplag: 1500 stk.
Trykning: LH Grafisk.
Abonnement: Medlemmer af
kunstforeningen får bladet tilsendt.
Bladet ligger fremme på museet
og sendes til museets samarbejds-
partnere.

Museums- og Kunstforeningen
for Vejen og Omegn
www.vejenkunstforening.dk

Formand: Frode Bertelsen
Ludvig Schrødersvej 10D, Askov
6600 Vejen
tlf. 7536 2192
kafro.bertelsen@bbsyd.dk

REDAKTØRER
Gunna Kjelstrøm
Engparken 6, 6580 Vamdrup
tlf. 7558 2042
gunna.kj@gmail.com

Teresa Nielsen
Vejen Kunstmuseum
Østergade 4
6600 Vejen
teni@vejenkom.dk
www.vejenkunstmuseum.dk

INDHOLD

Nyt fra Vejen Kunstmuseum, side 3

At male som et Mandfolk, side 6

Viseaften – Mette og Børge Solkjær med Søren Iversen, side 15

Foredrag om Selma Lagerlöf ved Henrik Wivel, side 16

Koncert med Scandinavian Guitar Duo, side 17

Udstilling med værker af maleren Jørgen Steinike, side 20

Musikalsk fortælleaften – Selma Lagerlöf, side 22

Koncert med Louis Fribo og Carol Conrad, side 23

Forsiden

Sigurd Swane (1879-1973) "De fire Malerinder", 1912. Olie på lærred, 181 x 157 cm. Tilhører Vejen Kunstmuseum, inventar-nummer: VKV 0706. Gave 1974 fra Ny Carlsbergfondet.

NYT FRA VEJEN KUNSTMUSEUM

Af Teresa Nielsen, museumsleder

Også denne august bliver traditionen tro en tæt-pakket måned på Vejen Kunstmuseum, mens den danske art nouveau mester Jens Lund har sit velfortjente publikum fra hele landet. Lars Ole Knippels flotte udstillingsomtale i Jyllands-Posten har bragt et særligt "Sakuntala"-billede frem i lyset – og mon flere værker dukker op i kølvandet?

Sommerbilledskole. I den sidste uge af skolerens sommerferie huserer Sommerbilledskoleleverne på Atelierloftet, Museumspladsen og museet. I år gik ryste-sammen-udflugten med overnatning fra mandag til tirsdag på cykel til Andstbro, derfra i kano på Kongeåen til Frihedsbroen og videre på cykel til en god overnatning på Kongeådalens Efterskole. På cykelturen hjem blev der gjort holdt ved Folding Kirke, Sønderskov og gadekærret i Askov til en velfortjent is ovenpå 30 kilometers cykeltur over to dage. Undervejs er der gjort studier af naturen og mønstre. Siden er der malet landskabsstudier, skrevet fine bogstaver og lavet arabeskmønstre.

Egnsbeton-2014

Skulpturprojektet er museets bidrag til Trekantområdets Festuge. Billedhuggerne Eva Steen Christensen, Sophus Ejler Jepsen, Karin Lorentzen og Morten Modin laver fire stedspecifikke værker til landskabet ved Kongeåen, den gamle grænse fra 1864-1920. Placeringerne er valgt i samspil med biolog Inge Lise Møller Jensen, der er Vejen Kommunes tovholder på den kommende nationale vandrerute langs Kongeåen.

Egnsbeton-2014 bliver til med støtte fra K. Hansen Transport Vejen, Brørup Landboforenings Fond, Nordea-fonden og Trekantområdet.

På vej fra øst kommer man neden for Genforeningshøjen i Foldingbro til at møde Karin Lorentzens terrasserede "lounge-miljø". Hun laver en sideskulptur af organisk bugtende betonskaller, der bliver mindre i højden og slutter med en fritstående cirkulær puff – en udkigspost med et flot vue ud over Kongeåen (gps 55.440899, 9.001009).

Dernæst følger en "skræddersyet" trappe, hvor betonen nænsomt indordner sig mellem vildtvoksende tjørn, hyld og pil. Værket laver Sophus Ejler



Sakuntala-tegningen har tilhørt billedhugger Rudolph Tegner, og blev for mange år siden solgt af hans enke til den nuværende ejers far. Tegning i tusch og akvarel kan ses i udstillingen til den 16. november.

Karin Lorentzen (t.h.) fotograferet under opbygning af sin model til sideskulpturen ved Genforeningshøjen i Foldingbro.





Under besøg i foråret mødte de fire billedhuggere "wellness ved Kongeåen" i form af badekar på række! I forgrunden står Sophus Ejler Jepsen og Eva Steen Christensen. Ude til venstre går Karin Lorentzen og Morten Modin.

Jepsen på en skråning mellem to marker i et krat i udkant af Vejen Kommune, hvor stien siden skal fortsætte ind i Esbjerg Kommune (gps 55.408591, 8.920341). Trappen bliver "brugskunst", for gæster på stien SKAL bruge den for at komme videre!

Få hundrede meter ad markvejen fra pareringspladsen lige nord for Kongeåen ved Ribevej 66 sættes Eva Steen Christensens betonbænk (gps 55.411613, 8.876230). Den er som et tingsted i nær dialog med et egetræ for enden af et fredet dige ved resterne af en engvandingskanal. Bænkens ovale form er en særlig hilsen til månens bane, og dens faser aftegnes i lavt relief i siddefladerne.

Længere fremme møder man en bugtning på Kongeåen, og trampestien drejer af gennem en allé-agtig lund (gps 55.411662, 8.876166). Her er ofte ret sumpet, og der skulle lægges gangplanker. Men i mødet med billedhugger Morten Modin skete her noget helt andet. Han har påtaget sig at lave en slags trædesten i beton. Indledningsvis har han leget med enten rektangulære eller nok snarere cirkulære felter, som han præger med relief, eller forsyner med maskinfremstillede mønstre – suppleret med skulpturelle elementer afformet efter rå træstykker.

Undervejs i arbejdet med Egnsbeton-2014 har der været de gode møder med lodsejerne som ham, der stiller en del af sin mark til rådighed for Eva Steen Christensens skulptur, så den kan ligge fri af fredningerne. Disse landmænd glæder sig over, at Kongeåstien kommer til at betyde, at mange får glæde af deres steder. Og det er blevet fremhævet, at kunstværkerne kommer til at give turen en ekstra dimension ud over den bugtende å og de øvrige naturoplevelser – og skulpturerne vil nok bringe en anden type gæster ud i naturen ved Kongeåen.

Morten Modin som Huskunstner

Takket være tilsagn fra Statens Kunstfond er det blevet muligt i august måned at knytte Morten Modin til Vejen Kunstmuseum som huskunstner. Det har affødt en række betonsamarbejder med efterskolerne i Askov og Ladelund samt med Grønvangskolen i Vejen.

Sammen med efterskolernes nye elever og de store elever på Grønvang laver Morten Modin og museets formidler i løbet af uge 33 og 34 en række reliefudsmykkede femkantede betonskamler/siddemøbler. De skulpturelle værker bliver fremover slidstærke siddemøbler i arealerne omkring skolerne. Beton-femkanterne kommer på deres egen måde til at indgå som en del af Egnsbeton og Trekantområdets Kulturfestival i uge 35.

TILMELDING til GRATIS BUSTUR til de fire nye skulpturer

Fredag den 29. august kl. 15-18 indvies skulpturerne med et gratis arrangement, der starter på Vejen Kunstmuseum og fortsætter i lejede busser ud i landskabet med tre stop ved Kongeåen mellem Foldingbro og Tobøl.

Tilmelding nødvendig inden 27. august på tlf. 75360482, eller på museum@vejenkom.dk af hensyn til busbestilling.

En særlig 90-års fødselsdagsgave

Allersidst i juni, to dage før Vejen Kunstmuseums store fødselsdag, lykkedes det billedhugger Eva Steen Christensen at få tryllet alt på plads, så hendes låge kunne komme i jorden på Museumspladsen i aksen op til Niels Hansen Jacobsens private indgangsdør i museets nordgavl. Nu møder gæster på fortovet i Østergade allerede kunsten, når de lægger hånden på lågen, der er formet som et fletværk af rødder – en hilsen til Jens Lunds tegninger fra tiden omkring 1900 af "Forvandlede Skove".

Blomsterkrukker til Vejen bymidte

Længe har det været en drøm at gøre bymidten grønnere med skulpturelle urtepotter – indledningsvis tænkt i støbejern, men Egnsbeton satte andre tanker i sving. Ved et lykketræf viste det sig, at Jakob Østergaard i Vejen Kommune arbejdede med beslægtede tanker. Kommunen ville afsætte 70.000 kr. til indkøb af potter. De blev fusioneret med 50.000 kr., som Vejen Kunstmuseum arvede ved nedlæggelsen af Vejen Turistforening – tak for den venlige tanke! Derfor har det været muligt at bede Sophus Ejler Jepsen om at formgive unikke skulpturelle betonblomsterkummer. Den første store krukke står nu tilplantet ved Rådhuspladsen, og flere kommer til samt en mindre udgave, som byens butikker kan adoptere. Mere om det projekt i et kommende nummer af bladet.

Foredrag om Danmarks monumenter

I juni var der i Skibelund Krat et velbesøgt arrangement, hvor KØS – Danmarks specialmuseum for kunst i det offentlige rum – havde inviteret til træf for at tage pulsen på Danmarks monumentkultur. Giver mindesmærker overhovedet mening i dag, og hvis ja, hvad burde der i dag rejses mindesmærker for? Spørgsmål som disse danner afsæt for udstillingen "Magt Minder Mennesker", der åbner i september på KØS i Køge. Kunsthistoriker Lene Bøgh Rønberg, der står bag udstillingen, kommer til Vejen tirsdag den 28. oktober, hvor hun fortæller om arbejdet med landets monumenter og knytter an til Skibelund Krat. Af-tenarrangementet er gratis. ■



Et par af eleverne på Vejen Sommerbilledskole, Kirstine og Katrine, tester Eva Steen Christensens låge, der blev opstillet allersidst i juni.

Den første af de store blomsterkummer til bymidten i Vejen er nu firt tilplantet og har fået plads ved rådhuset.



AT MALE SOM ET MANDFOLK EMILIE DEMANT HATT - EN AF DE FIRE MALERINDER

Af Helle Askgaard og Dorte Smedegaard

Den 1. juli 1974 havde Vejen Kunstmuseum 50-årsjubilæum. I den anledning modtog museet som gave fra Ny Carlsbergfondet et stort maleri på 181 x 157 cm med titlen "De fire Malerinder". Det er udført af Sigurd Swane i 1912 og hænger nu i Skibelundsalen.

De kvindelige kunstnere er fra venstre Cathrine Svendsen (1877-1949), Christine Swane, født Larsen (1876-1960, siddende), Emilie Demant Hatt (1873-1958) og Olga Meisner-Jensen (1877-1949), der står yderst til højre. Christine, der var søster til maleren Johannes Larsen, giftede sig med kollegaen Sigurd Swane (1879-1973) i 1910 samme år, som de traf hinanden. I familien og blandt venner blev hun altid kaldt Ugle.

Set i forhold til billedets titel, kan det virke overraskende, at der kun er et spædt tegn på, at modellerne er malerinder. Her er ingen staffelier og pensler, men Olga Meisner-Jensen har i sin venstre hånd en firkantet



*Sigurd Swane "De fire Malerinder",
1912. Fra venstre til højre ses:
Catherine Svendsen, Christine
Swane siddende, Emilie Demant
Hatt og yderst til højre Olga
Meisner-Jensen.*

palet. Emilie Demant Hatt kigger på noget, som hun holder i hænderne – en afrikansk skulptur, et stykke keramik eller måske noget fra Lapland? Det er også påfaldende, at der tilsyneladende ikke er kontakt mellem personerne. Stille befinder de sig i hver sit univers. De er bragt sammen i ægteparret Swanes atelier på Lindegårdsvej i Charlottenlund nord for København, hvor parret i 1912 boede tilleje hos lægen Gilbert Jespersen. Baggrunden er enten udsigten til naboerne eller måske et af Sigurd Swanes egne malerier

Malerinderne

“De fire Malerinder” havde mødt hinanden i København. Frem til *Den med Akademiet forbundne Kunstskele for Kvinder*, eller mere mundret *Kunstskele for Kvinder*, åbnede i 1888, måtte kvindelige kunstnere selv finansiere deres private undervisning og uddannelse.

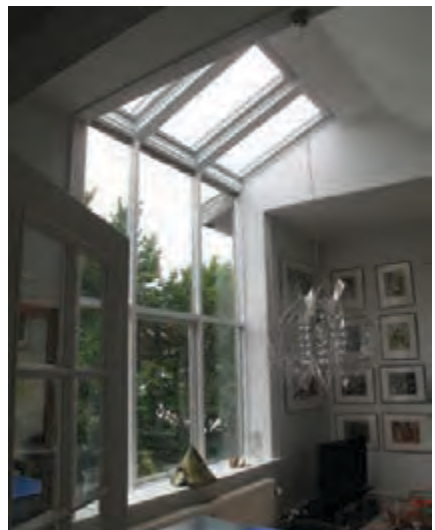
Emilie Demant var født i Selde i Salling og fik sin første tegneundervisning på Fur hos lægefruen og maleren Ida Schiøtz-Jensen. Hun var elev af Wilhelm Kyhn og P.S. Krøyer. I København fortsatte Emilie Demant sin kunstneriske uddannelse hos malerne Emilie Mundt (1842-1922) og Marie Luplau (1848-1925), der drev privat tegneskele for kvinder på Gl. Kongevej 136 på Frederiksberg. Dér lærte hun de tre andre malerinder at kende. I 1898, 10 år efter åbningen af Kunstskele for Kvinder, blev hun optaget.

Veninderne fandt dog Kunstakademiet kedeligt og gammeldags. De var utilfredse med at gå der: “Vi trænger til Undervisning, Undervisning”, skrev Emilie Demant den 4. marts 1901 fra Nyboder til sine forældre. “Vi faar jo ingen Undervisning på Kunstakademiet, Lærerne meddeler os ikke deres Erfaring og hjælper os ikke frem med Raad og Daad.”

Fritz Syberg (1862-1939) kom dem til undsætning. Han blev en stor inspirator og opmuntrer i deres uddannelse. Den 17. februar 1901 skrev Emilie Demant til forældrene: “Jeg er kommet i et rent Tegneparadis, Syberg kan finde ud af, hvad jeg trænger til, ingen har i den Grad forsøgt at hjælpe mig. Det var en lykkelig Stund, da Lau (Olga Lau 1875-1960) skaffede os den Lærer... Syberg er en brillant Lærer, ham faar man da noget at vide af, dertil er han saa umaadelig elskværdig, at man ikke bliver bange for ham. Jeg havde jo ellers “Hjerteklap”, da det er den først nøgne Model, jeg nogensinde har tegnet...”

Fra 1901 til 1903 boede Christine Larsen, Emilie Demant og Olga Lau i vintermånederne sammen i et par lejede værelser i Nyboder – Haregade 6 i København.

Dorte Smedgaard har fotograferet det endnu eksisterende ateliervindue på Lindegårdsvej i Charlottenlund. I studiet af de fire malerinder kunne det se ud, som om baggrundens gulgrønne kant omkring kigget til det røde hus kunne være vindueskarmen.



Økonomien var knap, men takket være sendinger af råvarer fra familierne, levede de godt i deres lille kunstnerkollektiv. Den 2. november 1901 fortalte Emilie Demant Hatt forældrene: "I Aften skal vi have Sødsuppe og Medisterpølse, når vi køber for 30 Øre, har vi nok til to Middage – det er ca. 8 Øre for Middag for hver – det er billigt."

Christine Larsen opgav at tage afgang fra Kunstskolen for kvinder. Hun var ligesom flere af de andre kvindelige kunstnere utilfreds med undervisningen, og efter det tredje år, hvor hun var skuffet over at have fået afslag på at deltage i en Charlottenborgudstilling, rejste hun hjem til familien i Kerteminde for at fortsætte sin malerkarriere.

Efter at hun som veninderne havde rejst ud i den store verden på malerskole, søgte Emilie Demant i 1904 til Lapland. Heller ikke hun havde gjort sin uddannelse færdig. Fra barnsben havde hun interesseret sig for lapperne. Sammen med sin søster drog hun nu på en ferierejse mod nord. Den svenske forfatter Yngve Åström fra Luleå, som i 1950'erne blev en meget nær ven af Emilie Demant Hatt, skrev efter hendes død nogle artikler i dagbladet Norlänska Socialdemokraten, hvor han omtaler årsagen til turen: "Emilie hade råkat i ett depressionstillstånd. Under sina utlandsresor – senest hade hon målat i Berlin – hade hon råkat i en för konstnärer inte ovanlig situation: ingenting hon gjorde fann hon bra, och allt föreföll hopplöst."

Udstillinger og anerkendelse

For at blive anerkendt som maler var det vigtigt at blive antaget på en af de censurerede udstillinger. Der var tre muligheder: Charlottenborgs Forårsudstilling eller Juleudstilling og Kunstnernes Efterårsudstilling. Emilie kom ind på Charlottenborgs Forårsudstilling første gang i 1903 og de følgende fire år. Først i 1919 kom hun tilbage. Christine Larsen og Olga Meisner-Jensen debuterede begge på Charlottenborg i 1907 og udstillede der med større og mindre intervaller til henholds-



Komponisten Carl Nielsen og maleren Emilie Demant Hatt - begge fotograferet i København i 1888.

vis 1950 og 1920. Christine Larsen havde dog været med på Københavns svar på Paris' *Salons des Refusés*, 1905-udstillingen "De Afviste".

Da Sigurd Swane malede billedet af de kvindelige kunstnere, havde Christine Swane netop udstillet sine værker i Den frie Udstillingsbygning i København sammen med blandt andre Cathrine Svendsen og Olga Meisner-Jensen. Da var Emilie Demant ret nygift og havde føjet Hatt til sit efternavn. Hendes mand var geografen Aage Gudmund Hatt (1884-1960), der også var arkæolog og senere blev professor i kulturgeografi ved Københavns Universitet. Sammen tog de på rejser til Norge, Rusland og Finland for at indsamle materiale til Gudmund Hatts doktordisputats om arktiske skinddragter. Emilie Demant Hatt udførte illustrationerne.



Foto af Emilie Demant Hatt som nygift i Kiruna i 1910.

Fotograf: Borg Mesch.

"De fire Malerinder" – vejen til Vejen

Christine Swanes ægteskab holdt ikke. I 1920 blev hun skilt, og ved bodelingen beholdt hun det store maleri. Hun var nu enlig mor til Lars Swane (1913-2002). Det var svært for hende at slå igennem som kunstner. For at supplere sine indtægter uddannede hun sig også til keramikker, og i perioder var keramikken mere givtig end salget af billeder. Søsteren Marie Larsen holdt hus for den lille familie, så Christine Swane kunne hellige sig kunstnerkarrieren. I sommeren 1929 havde de levet på kredit i flere måneder. For at bringe sig ud af den økonomiske knibe, overvejede søstrene at sælge "De fire Malerinder" til Ny Carlsbergfondet. Billedet forblev dog på sin plads, og da Christine Swane døde, arvede hendes søn det. Det var således i familiens eje, indtil Lars Swane solgte det til Ny Carlsbergfondet, som samme år forærede det til Vejen Kunstmuseum.

Hvordan gik det Malerinderne?

Der er få spor af Catherine Svendsen i kunsthistorien. Hun var købmandsdatter fra Middelfart og blev i 1921 gift med Walter Engel, byens direktør for fabrikken Nordisk Kabel og Tråd. Måske smed han hendes pensler ud ved brylluppet? Hendes sidste udstilling var i 1922. Hun er nævnt i Kunstindeks Danmark og Weilbachs Kunstnerleksikon, men ikke i Dansk Kvindebiografisk Leksikon, hvor de tre andre er optaget.

Olga Meisner-Jensen, der privat levede sammen med hoffotografen Mary Steen, fortsatte sit virke som maler indtil omkring 1931, da hun holdt sin sidste udstilling. Derimod malede og udstillede Christine Swane og Emilie Demant Hatt resten af deres liv. Christine Swane endte med at blive en anerkendt kunstner, der kom på finansloven, og hvis billeder i dag sælges til samme priser som Sigurd Swanes. Sådan var det ikke i 1930'erne.



Et udateret portrætfoto af Johan Turi. Fotograf Borg Mesch. Kiruna.

Købmandsdatteren fra Selde

Emilie Demant Hansen var også købmandsdatter. Hun blev forelsket i komponisten Carl Nielsen, da hun var 14. Han var 21 år og allerede far. Han dukkede op på ferie i Salling sammen med sin plejemor, der var Emilies moster. En heftig brevveksling fulgte, og sammen med kærlige ord fulgte altid lidt musikalsk belæring. Carl Nielsen har tilegnet hende flere musikstykker, som han skrev i de tre år, hvor de "frydefulde somre" fandt sted. Hun har fortalt om deres møde og forelskelse i bogen "Forårsbølger - Erindringer om Carl Nielsen".

Engagementet i Lapland

Da Emilie Demant i 1904 for første gang rejste til Lapland, mødte hun i toget samer Johan Turi (1854-1936). Det skete på den nybyggede jernbane, der bragte jernmalm fra Kiruna til Narvik. Med en af de andre passagerer som tolk fik hun og hendes medrejsende søster god kontakt med lappen med de livlige øjne og besøgte hans familie. Emilie Demant havde en drøm om at bo hos samerne, mens Johan Turi havde en drøm om at skrive en bog om samernes liv. De aftalte at mødes igen. Søstrene rejste tilbage til København, og i de følgende år blev forbindelsen holdt ved lige. Efter et par udenlandsrejser afsluttede Emilie Demant i 1907 sin uddannelse på Kunstakademiet, hvorefter hun lærte sig samisk ved Københavns Universitet. I 1907 drog hun atter til Lapland, denne gang alene – med den store samiske ordbog og skitsebøger som den tungeste bagage.

Rejsen blev skelsættende for hendes fremtidige liv både som maler og forfatter. I Lapland blev hun installeret i en kåte, (et flytbart eller permanent telt med ildsted i midten og et åbent hul til røgen). Med Johan Turis familie levede hun som nomade det næste ¾ år. Derpå sluttede hun sig til en anden nomadefamilie, som hun vandrede med i tre måneder til Norges vestkyst, hvor renerne sommergræssede.

Emilie Demant Hatts udaterede maleri "Gudmund Hatt med mundharmonikaen."



Johan Turis drøm om at skrive en bog var ikke en let opgave for ham. Han var jæger og uvant med stillesiddende arbejde. Tilmed sov han under åben himmel året rundt. Emilie Demant blev hans fødselshjælper. Hun satte ham som en anden skolelev ved bordet i en hytte, de havde lånt. Hun fik ham i gang med at skrive ved at stille spørgsmål til samernes liv. Turis mange spredte notater og tegninger tog hun med til Danmark. Hun oversatte og redigerede dem, og i 1910 udkom Johan Turis "Muittalus Samiid Birra", en bog om samernes liv – den

første bog skrevet af en same. Året efter udkom den på dansk oversat og med forord af Emilie Demant.

I 1913 udgav Emilie Demant Hatt bogen "Med lapperne i højfjeldet", og med sin mand udsendte hun i 1922 en række indsamlede eventyr og historier fra Lapland, "Ved Ilden", som hun illustrerede med linoleumsnit.

"En vildfugl har flakset over dansk kunst"

I årene indtil 1924 malede Emilie Demant Hatt gammeldags naturalistisk som en del af sine samtidige kvindelige malerkammerater. Men næsten fra dag til dag, gik det op for hende, hvordan hun skulle male. På en udstilling hos kunsthändler Clausen i København så hun værker af ekspressionisterne

Harald Giersing, Edward Weie og Wilhelm Lundstrøm. Hun har beskrevet, hvordan disse malere inspirerede hende: "Det var, som der faldt Skæl fra mine Øjne, og jeg vidste nu, hvordan jeg i Grunden altid dybt i mig havde ønsket at male." Hun var blevet 51 år, og fra da af malede hun "lige ud af sindet" med temperament, lidenskab og store penselstrøg. Selv sagde hun: "Jeg ved godt, at jeg maler som et mandfolk".

Da Emilie Demant Hatt i 1957 afholdt sin sidste udstilling på Charlottenborg, var der den 12. oktober en artikel i Politiken skrevet af professor og maler Elof Risebye (hans livsværk præsenterede Vejen Kunstmuseum i en stor udstilling i 2011).

"En ensom fugl fra de store ødemarker! Se paa disse billeder – født under nordlyset – malet af en sjæl der – ved sin næsten visionære indfølingsevne – synes at være et med den storslaaede natur – med de store linier og de øde vidder:"

"I dansk kunst er hendes navn ikke blandt de "omtalte", men i Sverige er denne mærkelige nomadekvinde baade kendt og vurderet. Der er mange malere i Danmark, – men har vi af den grund raad til at glemme en malerinde af et saa særpræget format? – En vildfugl har flakset over dansk kunst".



*Emilie Demant Hatts maleri
"Isbro" fra 1944.*

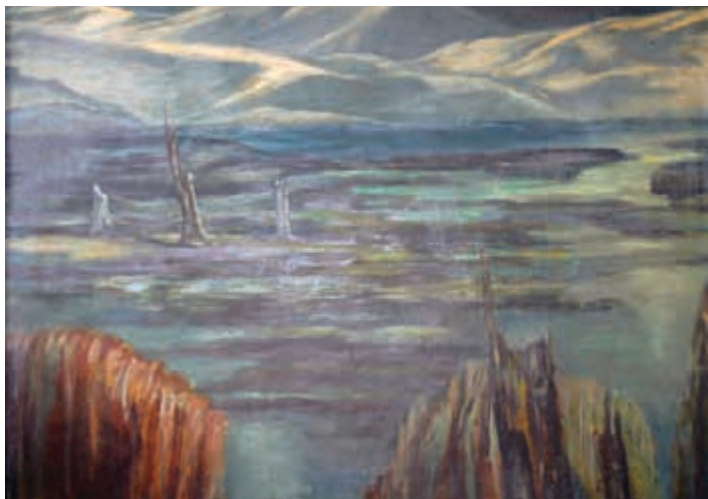
Gemt er glemt

Der er mange årsager til, at Emilie Demant Hatt delvis er blevet glemt i Danmark. Hvor Christine Swane fx gik målrettet efter en malerkarriere, havde Emilie Demant Hatt mange andre gøremål ved siden af maleriet. Hun var sin mands assistent og illustratør på deres mange rejser, hvor hun altid medtog sine skitsebøger. Hun blandede sig i den offentlige debat om sine kære lapper og dertil i debatter om dyrevelfærd og miljøspørgsmål. Som de fleste andre kvinder på den tid varetog hun også de hjemlige gøremål, dog fik familien i de senere år en hushjælp. I slutningen af 1930'erne udtalte Christine Swane: "Det er "farligt" for en kunstner, som ikke er meget kendt, at blive borte fra udstillinger i mange år. Jeg udeblev selv i en lang årrække og ved, hvad jeg taler om. Da jeg vendte tilbage, var jeg glemt." I april 1936 blev Christine Swane det første kvindelige medlem af Grønningen. "At blive medlem af Grønningen var lykken". Den var, sammen med Den Frie, tidens mest betydningsfulde malersammenslutning. Dens årlige udstillinger i januar var sande tilløbsstykker. Ny Carlsbergfondet og offentlige institutioner købte ind før private fik adgang, og udstillingerne blev altid omtalt i dagbladene.

Ny Carlsbergfondet havde ikke øje for Emilie Demant Hatts malerier. Når en række museer i de senere år har haft særudstillinger med kvindelige malere, har de ikke kunnet hente Demant-billeder i deres magasiner. Hendes billeder findes primært i privateje. Hun er dog repræsenteret med malerier og skitsebøger på Skive Museum og med enkelte værker på Middelfart Museum.

Velrepræsenteret i Stockholm

Mange af Emilie Demant Hatts malerier er inspireret af Laplands-opholdene, og inden hun døde, testamenterede hun til Nordiska Museet i



Emilie Demant Hatt "Tre døde træer". Udateret maleri.

Stockholm 50 malerier med motiver fra Lapland – måske i bitterhed over, at hun forgæves havde tilbudt dem til dansk kunstliv. Femten af disse billeder er fra den 6. februar til 5. okt. 2014 udstillet i Nordiska Museet.

De senere år

Fra midten af 1930'ere og til august 1943 holdt Gudmund Hatt nogle geopolitiske foredrag i radioen. Han var en populær og efterspurgt foredragsholder. Men hans solidaritet med stats- og udenrigsminister Scavenius' politik og hans syn på magtbalancen i Europa under besættelsen faldt efterhånden mange for brystet, særligt modstandsbevægelsen. Efter anden verdenskrig blev Gudmund Hatt dømt for sine ytringer. Han mistede sit professorat, sit gode navn og rygte, men beholdt sin pension.

En del venner faldt fra, og den negative omtale kan have øvet indflydelse på salget af Emilie Demant Hatts kunst. Efter retsopgøret havde hun næsten kun grå og sorte farver på sin palet. Maleriet "Tre døde træer" er karakteristisk for de billeder, hun lavede efter 1945.

Parret tilbragte sommerhalvåret i Kauslunde på Fyn, hvor de boede i et hus, som Emilie Demant Hatts forældre havde bygget på deres gamle dage. Der levede de et tilbagetrukket liv, men stadig i stor hengivenhed for hinanden. Hun døde i 1958, 87 år gammel. Ét år før sin død blev hun slået til ridder af den svenske Vasaorden. Forinden havde hun modtaget den svenske Artur Hazelius Medalje for sin banebrydende indsats for samerne.

Gudmund Hatt døde kort tid efter hende. De er begge begravet på Kauslunde kirkegård, hvor en uanselig natursten bærer deres navne. Stenen står på familiegravstedet for hendes forældre og søster.

EFTERSKRIFT. På sporet af den tabte tid?

Sigurd Swane har afleveret sine erindringer til Det kongelige Bibliotek. Der er 100 ark med sirlig håndskrift.

I St. Cruz de Tenerife skrev han den 24. december 1947: "Aarene er fulde af Begivenheder. Men jeg sidder langt borte og har hverken det ene eller det andet Hjælpemiddel ved Haanden til at finde ud af Tidsfølgen eller Støtte til Hukommelsen. Det vil jo nok give nogle Fejl, men Ting, som ikke har spillet nogen Rolle, kommer da ikke med." (side 54)

Efter at Swaneparret i begyndelsen af 1910'erne havde boet i Kereminde, besluttede de at flytte mod hovedstaden. De fandt som nævnt husly hos lægefamilien Gilbert Jespersen på Lindegårdsvej.

Sigurd Swane mindedes: "Det var i Længden vanskeligt at bo i Ate-
lieret og den ene Stue foran med en blændet Dør ind til Doctorens
Soveværelse, tror jeg især, da vi ventede en Familieforøgelse, så skønt
det var et dejligt Atelier, der passede mig udmærket i de Aar brød vi
op. Jeg kunde male saa stort et Billede, der som de "fire Malerinder"
Ugle, Olga Jensen, Cathrine Svendsen og Karen Meisner Jensen med
en Baggrund som var tilstrækkeligt brudt og ikke lige klods ind på
Dem. Jeg vilde komme til at savne Holger Gilbert Jespersens Fløjte
og megen Musik, som vi hørte hos dem..." [Holger var lægens søn,
som siden blev en kendt fløjtespiller.]

Spørgsmålet er nu: Er Vildfuglen, Emilie Demant Hatt fløjet ud af
Sigurd Swanes erindringer – eller har hun aldrig været med på bil-
ledet? Måske sammenblander han erindringen om " De fynske Pigers
udstilling på den Frie," som han arrangerede omtrent samtidig? Her
skriver han nemlig, at Ugle, Olga Jensen, Karen Meisner-Jensen, og
Cathrine Svendsen var repræsenterede. Er to af de portrætterede
svigerinderne Olga og Karen Meisner-Jensen? De var, som Christine
Swane og Cathrine Svendsen begge repræsenteret på udstillingen "6
kvindelige Kunstnere" på Den Frie i 1912.

Vi har valgt at tro, at Sigurd Swane husker forkert – både på grund af
de overleverede beskrivelser samt på baggrund af fotostudier af de
portrætterede malerinder.

*De to forfattere arbejder på en biografi om ægteparret Gudmund og
Emilie Demant Hatt. De modtager gerne henvendelser fra folk, der har
kendskab til Emilie Demant Hatts billeder i privat eje og andre relevante
oplysninger.*

Utrykte kilder

Gudmund Hatts privatar-
kiv i Rigsarkivet

Familien Hatts privatar-
kiv i Sundsøre Lokalhistorisk
Arkiv/Museum, Salling;
diverse registreringer og
utrykt materiale.

Sigurd Swane. Udkast
samt optegnelser til "Erin-
dringer". Det kgl. Biblio-
tek, Håndskriftsamlingen.

Samtaler med Birgit Bjer-
re, Harriet M. Hansen og
Erland Porsmose.

Litteratur

Bjerre, Birgit: Christine Swane. Kvindelig maler i mændenes verden.
Johannes Larsen Museet 2003.

Bjerre, Birgit: Marie. Uundværlig husholderske I to kunstnerhjem.
Johannes Larsen Museet, 2012.

Fauk, Kirsten: "Den glemte malerinde Emilie Demant Hatt". Melfarpo-
sten 1991.

Hatt, Emilie Demant: Forårsbølger – Erindringer om Carl Nielsen.
Udgivet af John Fellow, 2002.

Hatt, Emilie Demant: "Johan Turi og hvordan bogen *Muittalus Samid Birra*
blev til". FATABUREN – Nordiska museets och Skansens Årsbok, 1942.
Skive museum 1983. Emilie Demant Hatt, Blade til en biografi.

Turi, Johan: "Muittalus Samid Birra – En bog om lappernes liv, med for-
ord af Emilie Hatt." 1911.

Åström, Yngve: "En danska i Lappland." Tre artikler i dagbladet
"Norlännska Socialdemokraten," maj 1966. ■



METTE OG BØRGE SOLKJÆR MED SØREN IVERSEN

Viseaften onsdag den 10. september kl. 19.30

Mette og Børge Solkjær er kendt som fine fortolkere af nordiske, irske og skotske sange og viser. Ikke mindst er de kendt for deres livsværk Cafe Ellegaard i Stursbøl, som hver sommer for fulde huse danner ramme om en perlerække af musikoplevelser. Cafe Ellegaard blev nomineret som "Årets Spillested" ved DMA-folk 2012.

Mange kender parret fra deres optræden rundt om fx gennem en år-række i Visemøllen på Tønder Festivalen og fra deres anmelderroste cd "Onsdag 19.30". Søren Iversen er en af landets fineste spillemænd.

Med sit inspirerende violinspil tilfører Søren gruppens sange en ekstra dimension. Sammen byder de på en munter aften med nordiske viser med afstikkere til Irland, Skotland og USA.

Mette Solkjær synger og spiller bas. Seminarlærer ved UC Syd Aabenraa. Driver sammen med Børge Solkjær Cafe Ellegaard som spillested, hærvejsherberg og cafe/forsamlingshus.

Børge Solkjær synger, fortæller og spiller guitar. Han har i en lang år-række været højskolelærer.

Søren Iversen spiller violin og fungerer som instruktør og lærer/censor ved Carl Nielsen Akademiet på Konservatoriet i Odense. Han er I. violinist i Iversens kvartet og arbejder til daglig som indkøber i Region Syddanmark. ■

Kontakt:
tlf. 74 84 65 00
www.cafeellegaard.dk

YouTube
cafeellegaard@sol.dk



Henrik Wivel

Foto: Morten Holtum

SNEDRONNINGEN - SELMA LAGERLÖF

Foredrag torsdag den 30. oktober kl. 19.30

Nobelpristagerens dramatiske liv og værk. Selma Lagerlöf (1858-1940) er en af verdenslitteraturens største forfattere, og en klassiker af mytologisk status. Hun kan kunsten at skrive sig direkte ind i menneskers hjerter.

Som optakt til fortælleaftenen den 10. november har det været oplagt at bede forfatteren, kritikeren, dr. phil. Henrik Wivel om at komme til Vejen og tale om Selma Lagerlöf på baggrund af hans berømmede og flere gange prisbelønnede biografi "Snedronningen" (1988 og ny udgave 2005) om den svenske forfatters liv og forfatterskab.

Selma Lagerlöf hører til den svenske gruppe af symbolistiske kunstnere, der debuterede i 1890'erne, men hun udviklede sig efter gennembrudsromanen "Gösta Berlings saga" (1891) til en bred episk forfatter, hvis kunstneriske fascinationskraft er universel. Hun modtog som den første kvinde Nobelprisen i litteratur i 1909, og blev selv indvalgt blandt de berømte 18 medlemmer af Svenska Akademien i 1914, igen som den første kvinde.

Carl Larsson: Portræt af Selma Lagerlöf. Olie på lærred. 1908.

Bonniers.



Selma Lagerlöf var på mange fronter en portalskikkelse, og hun fik afgørende betydning for kvindernes stemmeret i Sverige, korresponderede med adskillige af de førende nordiske kunstnere og kulturpersonligheder og kom regelmæssigt i Danmark, herunder også til Vejen og Askov!

Henrik Wivel fortæller om Selma Lagerlöfs alsidige begavelse og brede engagement, og hans foredrag kan fungere som indgang til hendes forfatterskab, der igennem de senere år er nyoversat til dansk. ■



SCANDINAVIAN GUITAR DUO PER PÅLSSON OG JESPER SIVEBÆK

Koncert onsdag den 22. oktober kl. 19.30

*"De er kun to, men de spiller med en fremstormende kraft og ikke
mindst en klangfylde og farverigdom, der kun kan kaldes orkestral".*

Politiken

Spilleglæden, udstrålingen på scenen samt alsidige og spændende koncertprogrammer er blevet varemærke for Scandinavian Guitar Duo, der også har høstet roser udenfor Danmark.

Scandinavien Guitar Duo har spillet koncerter og givet masterclasses i det meste af Europa, Norden, Baltikum, Japan og USA. De spiller det bedste af guitar-repertoirets standardværker for to guitarere, men giver med deres særlige transkriptioner nyt liv til både gamle og nye klassiske mesterværker og præsenterer ofte også helt nyskrevet musik.

Guitaristerne Per Pålsson og Jesper Sivebæk danner tilsammen en af disse års mest succesrige konstellationer. Startskuddet kom, da de med deres dynamiske og medrivende spil i konkurrence med nogle af Danmarks bedste kammerensembler i 1993 sensationelt vandt 1. prisen i Danmarks Radios prestigefyldte Kammermusikkonkurrence, og hermed placerede den klassiske guitar i toppen af dansk kammermusik.

Denne begivenhed blev siden fulgt op af eksklusive priser. Blandt dem Sonningfondens særlige "Segovia Pris", stiftet af den legendariske spanske guitarist Andreas Segovia, da han modtog Sonningprisen.



Jesper Sivebæk

Per Pålsson og Jesper Sivebæk har yderligere markeret sig ved individuelt at vinde 1. og 2. priser i internationale guitarkonkurrencer i Finland, Italien, Frankrig og Spanien. De har spillet for mange af musiklivets store mestre. bl.a. Julian Bream, Karl Scheit, Leo Brouwer, Alvarro Pierrri og ikke mindst den spanske pianist, Alicia de Larocha.

Koncertanmeldere priser duoens musikerskab og fremhæver igen og igen det enestående sammenspil, hvor de to instrumentalister skaber et medium, gennem hvilket selve musikkens væsen og natur udtrykkes uden tekniske eller kommunikative barrierer.

Per Pålsson og Jesper Sivebæks samarbejde startede tilbage i studietiden på konservatoriet, hvor deres lærer, Jørgen Blørsløv, opfordrede de to meget forskellige personligheder til at spille sammen. Scandinavian Duo har desuden modtaget undervisning af professor Per Olof Johnson og deltaget i masterclass hos Alicia de Larrocha og John Williams.

Sammenspillet var fra første dag noget særligt. "Ikke nok med, at vi personligt svingede godt sammen. Vi var også gode til at øve os, og det var inspirerende. Vi havde – og har stadig – ligesom et frirum, når vi øver. Ideer bliver prøvet af. Der kommunikeres via instrumenterne, små og store tanker bliver diskuteret. Respekten for, og bevarelsen af hinandens forskelligheder betyder, at vi stadig efter 20 års ægteskab med lige stor glæde danner duo. Vi fornyer og udvikler os til stadighed som mennesker og musikere. Så selv med gammelt repertoire bliver vi ved med at finde nye veje til friske fortolkninger.

Vi forsøger at opnå en frihed i sammenspillet, og når det lykkes, er det det hele værd. Selv om alting i den sidste ende er indøvet og tilrettelagt, opstår der ind imellem en nærmest telepatiske kontakt. En fornemmelse for, hvad den anden gør, før det sker, og det giver rum til at skabe det helt særlige udtryk.

Det er blevet sagt om vores spil, at vi spiller uden sikkerhedsnet og satser alt, når vi spiller. Musikken skal spilles med hjertet, og kun på den måde kan vi yde vores bedste og give tilhørerne en oplevelse udover det sædvanlige."

Studier ved:

Vestjysk Musikkonservatorium

Det Kgl. Danske Musikkonservatorium

Musikhögskolan i Malmö

Academy of Music, Montreal

Hochschule für Musik und Darstellender Kunst i Wien

Per Pålsson





Aftenens program

Gabriel Faure: Dolly Suite op. 56
(1845 – 1929) Berceuse
Jardin de Dolly
Mi-a-ou
Pas Espanol

Fra Skandinavien: Musik af Anders Koppel og Harald Sæverud
Danske folkeviser arrangeret af Asger Buur

Enrique Granados: Valses poeticos *
(1867 – 1916) Vivace molto and Melodico
Tempo de Vals noble
Tempo de Vals lento
Allegro humoristico
Allegretto (elegante)
Quasi ad libitum (sentimental)
Vivo
Presto

Fernando Sor: L'encouragement op.34
(1778-1839) ntrouction
Theme and var.
Valse

Isaac Albeniz: Fra Suite Espanola
(1860-1909) Granada *
Sevilla *

*Arrangeret for guitar duo af Per Pålsson. ■



TILBAGE TIL NATUREN - JØRGEN STEINICKE

Udstilling på Vejen Bibliotek tirsdag den 4. til torsdag den 27. november

Jørgen Printz Steinicke, født i 1949, er autodidakt maler. Han er uddannet cand. mag. i historie og kunsthistorie og har arbejdet som lektor i historie på Ribe Seminarium/University College Syddanmark fra 1988-2010. Siden 1983 har han været aktiv udstillende kunstner og i 1989 blev han medlem af BKF. I dag lever han som kunstner, forfatter og foredragsholder og er medlem af kunstnergruppen FuFo (p.t. med (kunst)historikeren Leo Tandrup, malerne Lars Bang og Carsten Frank samt billedhugger Ole Videbæk). Siden år 2000 har han desuden på sin hjemmearbejdsplads været indehaver af Galleri 46, hjemsted for Sydjysk Kunstforening, der viser udstillinger med kvalitetskunst.

Stilen i Jørgen Steinickes malerier er ekspressionistisk. Indtil for et par år siden tog motiverne ofte enten afsæt i såkaldt primitiv kunst, helleristninger, kalkmalerier, oprindelig afrikansk og latinamerikansk kunst eller var parafraser over renæssance/barok maleri. Men de seneste par år har han overvejende arbejdet med landskabet/naturen som udgangspunkt for en lang stribe billeder, beskrevet i det lille skrift "Tilbage til naturen", Forlaget Tirslund.

Baggrunden for skiftet var især en cykeltur fra hans hjem i Holsted til Rom (over to somre) – en rejse foretaget for en gang i livet at få lejlighed til at opleve skiftet i natur, kultur, arkitektur, kunst m.m. fra Nord- til Sydeuropa. Rejsen gav stof til bogen "Kultour – en langsom kulturrejse fra Holsted til Rom", Forlaget Mellemsgaard.

Udsmykninger

"Lad os male Avedøre Stationsby rød- og gul, grøn, blå"(1981-83); HK Esbjerg og Voksenskolen Esbjerg (1990-91), Vejen kommunes Bibliotekers bogbus og varevogn (2007-08), viadukt Søndergade i Holsted (1999/2010), kulturhuset Medius Holsted (2008-09), gavlvæg i Ældrecentret Blomsterengen, Holsted (2013) samt en 15 kvadratmeter udsmykning til Holsted biblioteks børneafdeling (2014).

Udstillinger

De sidste 5 år har Jørgen Steinike bl.a. udstillet på Silkeborg Bad (2008-09), SAK Svendborg, Vingsted Centret, Vejen Kunstmuseum (2009), Brænderigården Horsens, Galleri 46 (2010), Vejle Kunstforening, Frederikshavns Kunstmuseum, Rødding Kunstforening (2011), Varde Kunstforening, Rundetårn Kbh., K 72 Børkop, Janusbygningen Tistrup (2012), Dormitoriet (Løgumkloster), HK-Syddjylland (2013), Galleri ved Kirken, Århus, Galleri Nexus, Uge (2014).

Kommende udstillinger

Ribe Jernstøberi (aug.-sept.), Frandsens Fabrik, Esbjerg (okt.), Galleri 46 – 30 års jubilæum i Holsted fejres med udstillingen "På sporet af den tabte tid" (okt.-nov.). ■





MUSIKALSK GENFORÆLLING AF SELMA LAGERLÖFS LEGENDER

Fortælleaften mandag den 10. november kl. 19.30

Det var absolut velfortjent, da Selma Lagerlöf, som den første kvinde modtog Nobels Litteraturpris i 1909.

Al hendes litteratur er gennemsyret af stor fortællekunst og eviggyldige temaer om skyld, selvopofrelse og forsoning, der giver tanker til overvejelse.

Det oplever man, når man læser hendes romaner, noveller og legender. Allerstærkest bliver oplevelsen dog, når den fortælles, fordi fortællingen er den naturlige og urgamle vej direkte ind til vores sind, hvor ordene vækker minder, skaber associationer og gør fortællingen personlig og betydningsfuld for hver enkelt tilhører.

Når Helle Erdmann Frantzen fortæller Selma Lagerlöf's legender ledsager Steen Jørgensen historierne med musik, som understreger fortællingernes stemning på akkurat samme måde, som underlægningsmusikken åbner oplevelsen, når vi ser en god film. ■



Fortæller, cand. mag. i filosofi & religion, Helle Erdmann Frantzen

Har gennem årene tryllebundet børn og voksne med alskens fortællinger. Hun har fortalt i børnehaver, på skoler, i kirker, i sognehuse, på biblioteker, i ældrecafé'er og på højskoler.



Organist, cand. phil. fra jysk musik- konservatorium Steen Jørgensen

Korleder, visesanger, samt akkompagnatør i utallige sammenhænge.

LOUISE FRIBO OG CAROL CONRAD

Julekoncert onsdag den 19. november kl. 19.30

Louise Fribo, sanger, skuespiller og danser er født 3. juli 1970 og uddannet fra Bush Davies School i England 1989 samt ved Operaakademiet ved Det Kongelige Teater 2003. Hun begyndte med violinspil og fortsatte med ballet, Danmarks Radios Pigekor og blev som 19-årig engageret på teatre i Hamborg og som sanger i musicals som "Cats" og "Into the Woods". Siden har hun medvirket på forskellige teatre i musicals som "Les Miserables", "Candide", "Tordenskiold", "Cyrano", "Snedronningen" og "Piraterne fra Penzance".

Efter sin uddannelse ved Operaakademiet har hun medvirket i operaer på Det Kongelige Teater og Århus Sommeropera sideløbende med musicalopgaverne. Louise Fribo begyndte også at synge opera i udlandet og har sunget hovedpartier i en række operaer på store europæiske scener. Hun har bl.a. optrådt på Salzburger Festspiele, i Lübeck, Bonn, Wien og på La Scala i Milano. Hendes hidtil største succes herhjemme var i 2007 som den mekaniske dukke Olympia i "Hoffmanns Eventyr" på Operaen i København - en præstation, der gav hende en Reumert. Sideløbende med operaroller har hun spillet musikteater og medvirket ved utallige koncerter med alle landets orkestre, har indspillet plader i eget navn, medvirket i film og tv, heriblandt "Barndommens gade" og "Riget", samt lagt stemme til en lang række tegnefilm.

Carol Conrad, pianist er født i Chicago og uddannet som pianist ved The University of Southern California og The Juilliard School of Music i New York. Hun har siden 1993 virket som repetitør og akkompagnatør ved Det Kgl. Teater, Det Kgl. Danske Musikkonservatorium, Det Ny Teater, Den Jyske Opera, Den Ny Opera, Operaakademiet, Carl Nielsen International Competitions og Danmarks Radio og er nu fastansat som solorepetitør ved Den Kongelige Opera i København.

Allerede i sin studietid arbejdede Carol Conrad som akkompagnatør og repetitør ved The Juilliard Opera Center, The Juilliard School of Music, Aspen Music Festival, Riverside Chorale osv. Ved The Juilliard School of Music har hun akkompagneret til mesterkurser med fremtrædende kunstnere som Luciano Pavarotti, Leontyne Price, Arlene Auger m.fl. Hun har modtaget en række priser og stipendier.

Carol Conrad optræder som solist, kammermusiker og akkompagnatør ved koncerter i Tyskland, Sverige, Danmark, Norge, Frankrig og USA og er en anerkendt producer/musikalsk arrangør, der har stået bag adskillige CD-indspilninger. ■



Louise Fribo



Carol Conrad



POST

B

PP

DANMARK



SEPTEMBER

2014

Til søndag den 16. november: Jens Lund-udstillingen Mesterlige art nouveau arabesker.

Søndag den 7. kl. 15

Rundvisning i Jens Lund-udstillingen. Gratis.

Søndag den 7. kl. 9.00

Heldagstur til Nolde Mus., Drøshes Hus og Tønder Mus. Henv. Lis Gram, tlf. 74 84 16 91 eller Else Schjødt Koch, tlf. 74 84 10 53 før 1. sept. 2014.

Onsdag den 10. kl. 19.30

Viseaften: Mette og Børge Solkjær og Søren Iversen. Entre: 100/125 kr.

Fredag den 12. – søndag den 14.

Tredagesudflugt til Sydhavsøerne.

Fredag den 19. – søndag den 5. oktober

Udstilling: Claus Winther, Ann-Kerstina Nielsen, Marianne Steenholt Bork. Fernisering den 19. kl. 16.

Mandag den 29. kl. 18.30 – ca. 20.30

Let gåtur i Rødding by i Kulturugen. Henv. Dorte Brande Teichert, tlf. 40 89 21 42.

OKTOBER

2014

Søndag den 5. kl. 15

Rundvisning i Jens Lund-udstillingen. Gratis.

Mandag den 20. kl. 19.00

Filmen "Samsara" i Rødding Biograf. Tilmelding til let anretning. Henv. Lisbeth Fokdal, tlf. 31 90 87 48.

Onsdag den 22. kl. 19.30

Koncert: Scandinavian Guitar Duo – Per Pålsson og Jesper Sivebæk. Entre: 100/125 kr.

Fredag den 24. – søndag den 9. november

På sporet af den tabte tid (30 år i Holsted). Jørgen Steinicke. Fernisering den 24. kl. 16.

Tirsdag den 28. kl. 19.30

Foredrag: Danmarks monumenter ved museumsinspektør Lene Bøgh Rønberg. Gratis.

Torsdag den 30. kl. 19.30

Foredrag: Selma Lagerlöf ved forfatter Henrik Wivel. Entre: 75/100 kr.

NOVEMBER

2014

Søndag den 2. kl. 15

Rundvisning i Jens Lund-udstillingen. Gratis.

Tirsdag den 4. – torsdag den 27.

Udstilling: Værker af Jørgen Steinicke på Vejen Bibliotek.

Onsdag den 5. kl. 19.30

Rundvisning i Jørgen Steinickes jubilæumsudstilling i Galleri 46, Holsted.

Mandag den 10. kl. 19.30

Musikalsk genfortælling om Selma Lagerlöf ved Helle Erdmann Frantsen og Steen Jørgensen. Medarrangør: Vejen Bibliotek og Vejen Kirke. Entre 50/75 kr.

Torsdag den 13. kl. 19.00

Foredrag: Maleren Otto Frello ved adjunkt Karen Hansgaard Degenkolw. Henv. John Sau, tlf. 74 84 73 32.

Lørdag den 15. kl. 9.00 – 17.00

Tegnekursus med Kirsten Abelsen, Aktivitetshuset i Rødding. Henv. Lisbeth Fokdal, tlf. 31 90 87 48 eller Mette Gripenrog, tlf. 74 55 29 97.

Onsdag den 19. kl. 19.30

Julekoncert med Louise Fribo og Carol Conrad. Entre: 150/175 kr.

Arrangementer uden piktogram eller stedangivelse foregår på Vejen Kunstmuseum.

Kunst 6630, Rødding

Sydjysk Kunstforening, Galleri 46, Holsted

**VEJEN
KUNST
MUSEM**

Østergade 4
6600 Vejen
75360482
museum@vejenkom.dk

Museets åbningstider:
Tirsdag – fredag kl. 10.00 – 16.00
Lørdag – søndag kl. 11.00 – 17.00
Mandag lukket. Gratis adgang.