

PJÄSER



NR. 2, 24. ÄRGANG, MAJ 2016
KUNST OMKRING TROLDEN

KOT

K.O.T. - Kunst omkring Trolden udgives i samarbejde mellem Museums- og Kunstforeningen for Vejen og Omegn og Vejen Kunstmuseum. Bladet udkommer fire gange årligt.

Redaktion: Gunna Kjelstrøm og Teresa Nielsen

Lay-out skabelon:
www.helle-jensen.dk

Tilrettelæggelse:
Frederik Madsen

Oplag: 1500 stk.
Abonnement: Medlemmer af kunstforeningen får bladet tilsendt. Bladet ligger fremme på museet og sendes til museets samarbejdspartnere.

Museums- og Kunstforeningen for Vejen og Omegn
www.vejenkunstforening.dk

Formand: Anker Ulsdal
Vester Alle 84
6600 Vejen
tlf. 61713654
anker@ulsdal.dk

REDAKTØRER
Gunna Kjelstrøm
Engparken 6, 6580 Vamdrup
tlf. 29663896
gunna.kj@gmail.com

Teresa Nielsen
Vejen Kunstmuseum
Østergade 4
6600 Vejen
teni@vejen.dk
www.vejenkunstmuseum.dk

INDHOLD

Frimærkepuder, side 3

Indvielse af Museumspladsen, side 7

Ingrid Vang Nyman, side 10

Klogere på Jacob Bang, side 14

De kvindelige kunstnere, side 16

Forvandlinger i herbariet, side 22

Forsiden Ingrid Vang Nymans udkast til omslag til Astrid Lindgrens "Sex pjäser för barn och ungdom", der udkom i 1950. Tilhører Vejen Kunstmuseum inv. VKV 1517-1.



Ingrid Vang Nymans hastige studie af Pippi med Hr. Nilsson findes i et hjørne af et ark med studier af atlaskfugle. Tilhører Vejen Kunstmuseum, detalje af inv. VKV 1517-7-R

Indmeldelse af nye medlemmer til Museums- og Kunstforeningen for Vejen og Omegn kan ske på Vejen Kunstmuseum, Østergade 4, 6600 Vejen, tlf. 79 96 69 40 eller på mail: pv@vejen.dk

FRIMÆRKEPUDER

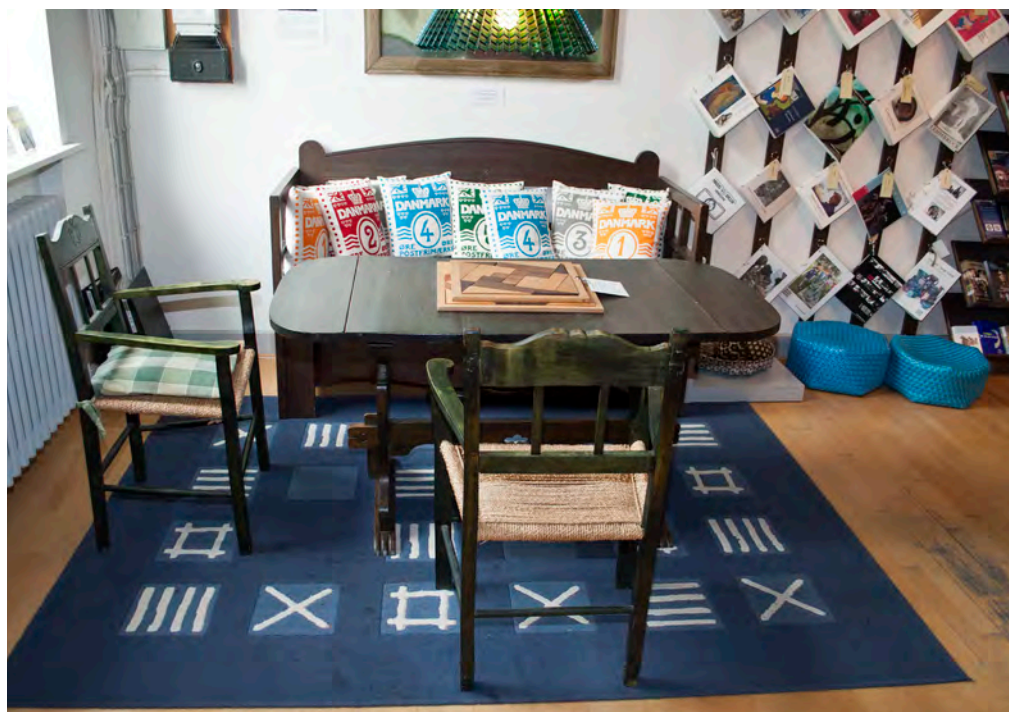
– design fra Niels Hansen Jacobsens tid

Af *Teresa Nielsen, museumsleder*

April 2016 kom et nyt element ind i Publikumsrummet på Vejen Kunstmuseum. Træbænken, der er en tro kopi af den, som har tilhørt museets hovedperson billedhugger Niels Hansen Jacobsen, har længe trængt til flere puder, for den er ret dyb at sidde i. Løsningen dukkede op ved synet af en serie frimærkepuder. Variationerne i farver og tal passer godt i dette pause- og aktivitetsrum, hvor man kan muntre sig med at sætte dem i rækkefølge efter fx farve eller talværdi.

Frimærkepuderne er lavet af tekstildesigner Lise Bønæs (født 1957). Hun gik på Designskolen i Kolding i 1983-87, da den hed Kunsthåndværkerskolen. Blandt hendes lærere var væveren Anette Bendixen, der nu er bosat i Askov og har lavet film-strimmel-lampen, der hænger over bordet ved bænken i Publikumsrummet. Pudeprojektet startede, da Lise Bønæs op til udstillingen "Klip" i 2006 på Silkeborg Papirfabrik var på jagt efter et tydeligt motiv med stor formvariation men enkel farvelægning. Det klassiske bølgefrimærke, som hun altid har holdt af, opfyldte alle kriterierne. Det er perfekt egnet til enkel reproduktion i en silketryksramme.

Tekstildesigner Lise Bønæs' frimærkepuder har fået plads i sofaen i Publikumsrummet ved bordet under film-strimmel-lampen, som hendes lærer, væveren Anette Bendixen, har lavet.





Et stykke dansk designhistorie

Bølgefrimærket viser sig at være et forbilledligt stykke designhistorie med rødder tilbage til 1902. Set i en lokal kontekst er det året, hvor Niels Hansen Jacobsen mistede sin anden hustru Gabriele, mens han var ved at lægge sidste hånd på monumentet "Modersmålet", der i 1903 blev indviet i Skibelund Krat.

Postvæsnet udskrev i 1902 en konkurrence og nedsatte en bedømmelseskomité bestående af officielle notabiliteter og her af særlig interesse: arkitekterne P.V. Jensen-Klint og Erik Schiødte på vegne af to kunstnergrupper. Den førstnævnte er velrepræsenteret på Vejen Kunstmuseum med møblement og keramik i Malerisalen, og i Askov står Poul la Cours møllebygning, som Jensen-Klint tegnede i 1897. Den sidstnævnte skrev i tredje årgang af tidsskriftet "Kunst" en artikel, hvor han fortæller, at der til konkurrencen indkom forslag af meget svingende kvalitet fra i alt 229 deltagere. *"Opgaven var at finde en Tegning, som var klar og enkel i Kompositionen, som kunde trykkes ensfarvet med en af Verdenspostforeningens tre Værdifarver; grønt, rødt og blaat, som var let at skære i Staal og iøjefaldende at læse, og som endelig tilfredsstillede de kunstneriske Fordringer."* Det var netop de grundegenskaber, der mange år senere apellerede til Lise Bønæs!

Konkurrencens førstepræmie på 500 kr. gik til bølgefrimærket, der viste sig at være tegnet af arkitekten Julius Møller Therschilsen (1873-1954). Som billedhugger Niels Hansen Jacobsen fik han også både moderens og faderens efternavn. Der er kun få tilgængelige oplysninger om hans virke, og Lise Bønæs har omhyggeligt fundet dem frem og opsøgt hans efterkommere. Han var født i Randers, flyttede siden til København og blev uddannet arkitekt fra Kunstakademiet, hvor han blev optaget i 1890. I 1908 modtog han en tredje præmie i konkurrencen om kongelige sarkofager, og i 1912 var han knyttet til en renovering af Randbøl Kirke.

Ved konkurrencen købte postvæsnet fem udkast. Et var af Svend Hammershøi, der på museet er repræsenteret med en samling keramik, et andet var af Harald Slott-Møller. Nogle af hans malerier og formgivning til fajancefabrikken Alumina ses i Gallerigangen. Deres tegninger er med C. Hagens' og R. Larsens' præget af datidens slyngede, dekorative stil. De peger snarere tilbage end frem i tid. Iøjefaldende er kontrast til Therschilsen, hvis særlige greb er indførelsen af en i dag fortsat moderne enkelthed, der forud for sin tid til fulde opfylder modernismens mantra "less is more"! Talværdien står klart og letlæst – selv efter 1981-tilretningerne, da mindsteværdierne nåede op på trecifrede ørebæleb. Tilpasning af talværdierne blev udført af arkitekt Claus Achton Friis, der i 1977 tegnede Vejen Kommunes markante byvåben med Trolde og i streng stileret form Hærvejen, Kongeåen og landevejen.

Arkitekt Julius Møller Therschilsen vandt i 1902 konkurrencen om et enkelt frimærke med talværdi. Hans oprindelige udkast var uden de dekorative løver - og langt enklere end de øvrige indkomne konkurrenceforslag.

I forlængelse af 1902-konkurrencen arbejdede postvæsnet videre med Therschilsens tegning. Der blev lavet små justeringer i typografien omkring kronen, og hjerterne blev tilføjet. Den lukkede krone, de spejlede løver og hjerterne under dem er alle lån fra det danske rigsvåben. De udstråler, at der er tale om et officielt værdimærke. Arkitektens eget bidrag til ikonografien er de tre bølger, der har givet mærket sit navn. Her optræder de med samme symbolik som på produkter fra Den kgl. Porcelainsfabrik: I stiliseret form repræsenterer bølgerne de tre nord-sydgående danske vandveje: Øresund, Storebælt og Lillebælt. Grundet interne prioriteringer udkom bølgemærkerne først fra 1905. 4 øre var i handlen fra den 22. juli – dagen efter arkitektens 32-års fødselsdag! Det blev i oktober fulgt af 3- og 15 øre mærkerne, og januar 1906 udkom 1 øre mærket.

I 1932 overtog postvæsnet produktionen fra H.H. Thiels Bogtrykkeri. Stålstik blev indført, men formen var så grov, at der for læselighedens skyld måtte sættes en forstærkende streg om talværdier og ovalen. Hjerterne ikke kunne aflæses, så man vendte tilbage til Therschilsens oprindelige form uden hjerter.

I 1962 blev der udskrevet en konkurrence om at finde en afløser, men vinderforlagene blev sablet ned, og man besluttede at holde fast ved en succes. I forbindelse med bølgemærkets 100-års jubilæum blev det med forbedret trykteknik genoplivet i den oprindelige form.

Set i lyset af, at bølgefrimærket er verdens næstældste i fortsat produktion – kun overgået af det norske porthornsmærke – og nu har været i uafbrudt produktion i 111 år, må bedømmelseskomiteen siges at have truffet et meget sikkert valg! Erik Schiødt afsluttede først i 1900-tallet sin artikel med et fromt ønske, der til fulde er blevet opfyldt: *"Forhabentlig vil Publikum underskrive Komitéens Dom, og det vil forstås, at et dansk Frimærke selvfølgelig skal være dansk i Karakteren, men samtidig paa sin Vandring igennem Verden kunne staa for den civiliserede Almenheds Kritik."*

Efter aftale med Julius Møller Therschilsens efterkommere er frimærkepeuden blevet en fast del af Lise Bønæs' produktion. På sit værksted i Århus producerer hun dem med værdierne fra en til fem ører i de farver, som frimærkerne oprindeligt udkom i. I dag kan man købe et lidt stærkere lyseblåt bølgefrimærke, men enheden er blevet 100 ører. Det på 50 ører er brunt og det på 200 ører er mørkegrønt. Over tid har beløbene ændret sig, men formen er fortsat den samme – et stykke dansk design med samme langtidsholdbarhed som fx Th. Bindesbølls etiket til Carlsberg! ■

VIDERE LÆSNING

Christian Dahlerup Koch "Kronerne og korsene – danske frimærker 1842-1932" fra 1986.

Erik Jensens artikel "Bølgeskulp i 100 år" i Post og Telemuseets blad "Museumsposten" nr. 3 fra september 2005.



TH. BINDESBØLLS ETIKET TIL CARLSBERG

Det er nok de færreste, der med en Carlsberg Hof har tænkt over, at de i hånden har et enestående stykke dansk designhistorie. Med minimale justeringer har etiketten været i uafbrudt produktion siden 1904. Det år blev Carlsberg Bryggerierne kongelig hofleverandør. I den anledning lancerede man en variant af Gamle Carlsberg Pilsner og bad Th. Bindsbøll (1846-1908) tegne en ny etiket. En optisk forbindelse mellem ordet HOF og Carlsberg-navnet blev formidlet gennem et stiliseret humleblad. Snart efter gik øllen under kælenavnet HOF, der siden blev et registreret varemærke.

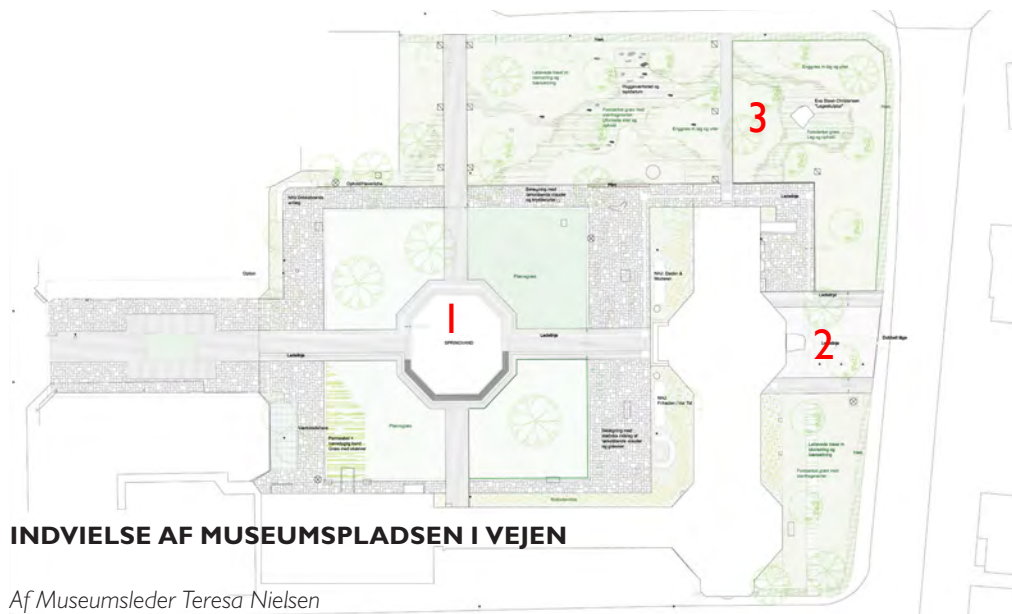
Effektivt udnyttedes papirets grundtone i en trykning, der er næsten lige så enkel som frimærkeproduktionen. Etiketten er dog trykt med to farver. Baggrunden er frisk humle-grøn, så hovedbudskabet, Carlsberg Pilsner, træder klart frem i papirets lyse farve. Dertil bruges rød i to toner. Stærkest står den, hvor der trykkes direkte på papiret.

Det udnyttes til at fremhæve den kongelige krone samt dele af første og sidste bogstav i Pilsner. En mere dæmpet rødbrun tone opstår ved trykning af rød på grøn og bruges til den næst vigtigste oplysning, at Carlsberg Bryggerierne er leverandører til Det Kongelige Danske Hof.

Det typografiske grundgreb med det store C i Carlsberg og art nouveau bølgen under bryggeriets navn havde Bindsbøll allerede hen over midten af 1890'erne tegnet til den rektangulære etiket til Gamle Carlsberg Pilsneren. Til 1904-etiketten i højformat lavede han et par markante ændringer. Han strammede op på C'ets form og valgte at bryde bølgen mellem ordene med det allerede etablerede røde element fra P'et i Pilsner og tilføjede en bue opad på r'et, så dets spids kom til at danne en rød cirkel i bueslaget – som en ært i en bælg. ■

Dagens etiket til Carlsbergs pilsner bærer fortsat bryggeriets navnetræk, som det blev tegnet af kunstneren Th. Bindsbøll. Grafikken er dog stærkt forenklet og det raffinerede farvespil mellem det rød/grønne tryk og det elfenbensfarvede papir er forsvundet.





INDVIELSE AF MUSEUMSPLADSEN I VEJEN

Af Museumsleder Teresa Nielsen

Over de seneste år har Museumspladsen fået en helt ny form. Den er blevet et klart defineret rum i kraft af den indrammende bøggehæk, der nu for alvor er ved at vokse til. Takket være støtte fra A.P. Møller og Hustru Chastine Mc-Kinney Møllers Fond til almene Formaal og Ny Carlsbergfondet har det været muligt at etablere et anlæg med flere forskellige haverum.

Gradvist breder dele af museets virke sig ud på pladsen, hvor man nu helt ude ved fortovskanten møder kunsten i form af de specialfremstillede låger udført af billedkunstnerne Eva Steen Christensen, Erik Heide, Marianne Jørgensen og Bjørn Nørsgaard. Alle fire har på forhånd været fortrolige med stedet, da de over årene hver har stået for én af museets årlige julekalenderudstillinger. Tre af lågerne er beskrevet her i bladet i november 2014 og den fjerde i november 2015. Bladene kan læses på www.vejenkunstmuseum.dk.

Det aksefaste anlæg

Museumspladsens omdrejningspunkt er entydigt det unikke Troldepringvand, der fra 1923 til 1950'erne sprang døgnet og året rundt med brandvarmt vand (1). Dets nord-syd-akse op til det gamle elværk i Lindegade og den øst-vestlige akse, der i 1924 kom til ved opførelsen af Vejens Kunstmuseum, er trukket op i det formelle anlæg omkring springvandet. En flot belægning i en blanding af gamle, velslidte bordur-, chausse- og brosten danner stier og en lille plads foran museet, hvor et par af billedhugger Niels Hansen Jacobsens skulpturer løber hinanden i møde. Sammenstillingen mimer hans egen opstilling, som skulpturerne oprindeligt stod i skrøbelig gips i museets Skulptursal.

På landskabsarkitekterne Jonas og Jane Schuls belægningsplan ses vandret igennem den stærke øst-vestakse. Fra højre går den gennem den nye plads ud mod Øster Allé, gennem den 8-kantede Skulptursal og det 8-kantede Troldepringvand videre op til hovedgaden. Tallene 1, 2 og 3 refererer til pasager af teksten.



Ud mod Øster Allé har Stephan Sindings "Moder Jord" fået plads i museets øst-vest-akse. Ved fortovskanten understreges symmetrien i Erik Heides 14 meter lange gitterværk.

En plads mod øst

Landskabsarkitekterne har udtænkt en helt ny pladsdannelse ud mod Øster Allé (2). Den gør mange gode ting på samme tid. Museets østfacade har fået en egen værdighed, og Stephan Sindings 17,2 tons tunge marmorskulptur "Moder Jord" udstråler ro og orden med Skulptursalen som bagvæg. Bestillingen af et par låger hos Erik Heide blev ændredes til et samlet 14 meter langt gitterværk langs forvet med låger i begge ender og en maskeret dobbeltlåge i midten. Symmetrien i forholdet mellem Skulptursalen, gitterværket, opstillingen af "Moder Jord" og pladsens belægning har været med til at trække den overordnede øst-vestlige akse endnu klarere op.

I den nordlige ende af Vejen havde Niels Hansen Jacobsen sin arbejdsplads med keramikværksted til højre i den hvide bygning med skorsten. Grav- og mindesten blev til i "Huggethuset" - det teglklædte "telt" til venstre. Midt for ses "Hynten", der var hans hjem, til han i 1924 fik bolig på museet.

Den "vilde" have og fremtidsdrømme mod nord

Ud mod Østergade havde billedhuggeren sin private have (3). Naturens mangfoldighed er inviteret ind i form af en "vild" have med planter, træer og buske, der over tid giver blomsterflor, dufte og frugt at spise. Det aksefaste anlæg afløses af tilfældigheder og slyngede stier inspireret af det miljø, der var ved billedhuggerens arbejdsplads i den nordlige ende af Vejen.

I hjørnet op til Østergade/Øster Allé er pladsen sat af til på sigt at få udviklet en specialfremstillet skulpturel legeplads, der tager afsæt i



stedets ånd med referencer ind til museets Jens Lund-samling. I ånden fra billedhugger Niels Hansen Jacobsens nu forsvundne "Huggehus", hvor han arbejdede med sine stensculpturer, er det på sigt planen langs Østergade at få lavet en god ramme om værkstedsaktiviteter og gruppebesøg.



Indvielse af Museumspladsen

Tirsdag den 7. juni er alle velkomne, når museets Skibelundsal danner rammen om den officielle indvielse af Museumspladsen. Landskabsarkitekterne Jane og Jonas Schul fortæller om udformningen af pladsen, mens billedhuggerne Bjørn Nørgaard, Eva Steen Christensen og Marianne Jørgensen fortæller om arbejdet med deres tre meget forskellige bud på indgangslåger. ■



PROGRAM

Kl. 11 museumsleder Teresa Nielsen byder velkommen og taler om baggrunden for og tankerne om den nye plads

Kl. 11.15 landskabsarkitekterne Jane og Jonas Schul taler om hovedgrebene i anlægget

Kl. 11.30 billedhugger Bjørn Nørgaard taler om sin låge i akse til Troldepringvandet

Kl. 11.45 billedhugger Eva Steen Christensen taler om sin låge i akse til NHJs opr. indgangsdør

Kl. 12.00 billedhugger Marianne Jørgensen taler om sin låge ved siden af Skibelundateljers indgang

Kl. 12.15 direktør Henrik Tvarnø taler på vegne af A.P. Møller og Hustru Chastine Mc-Kinney Møllers Fond til almene Formaal

Kl. 12.25 chefkonsulent Tom Hermansen taler på vegne af Ny Carlsbergfondet

Kl. 12.35 borgmester Egon Fræhr taler på vegne af Vejen Kommune

På pladsen ved museets hovedindgang afbalancerer to af Niels Hansen Jacobsens skulpturer hinanden. "Døden og Moderen" og "Friheden" mimer den opstilling, som billedhuggeren gav dem i den oprindelige opstilling i museets Skulptursal, hvor de dengang stod i skrøbelig gips.



Det lille studie på 10,7 x 15,6 cm af Pippi og Hr. Nilsson i færd med at gøre rent kom i 2004 til Vejen Kunstmuseum som gave fra kunstnerens søster. Ingrid Vang Nyman har arbejdet med blyant, tusch og gouache.

INGRID VANG NYMAN

– Pippi Langstrømpe, nysgerrighed og tegneglæde

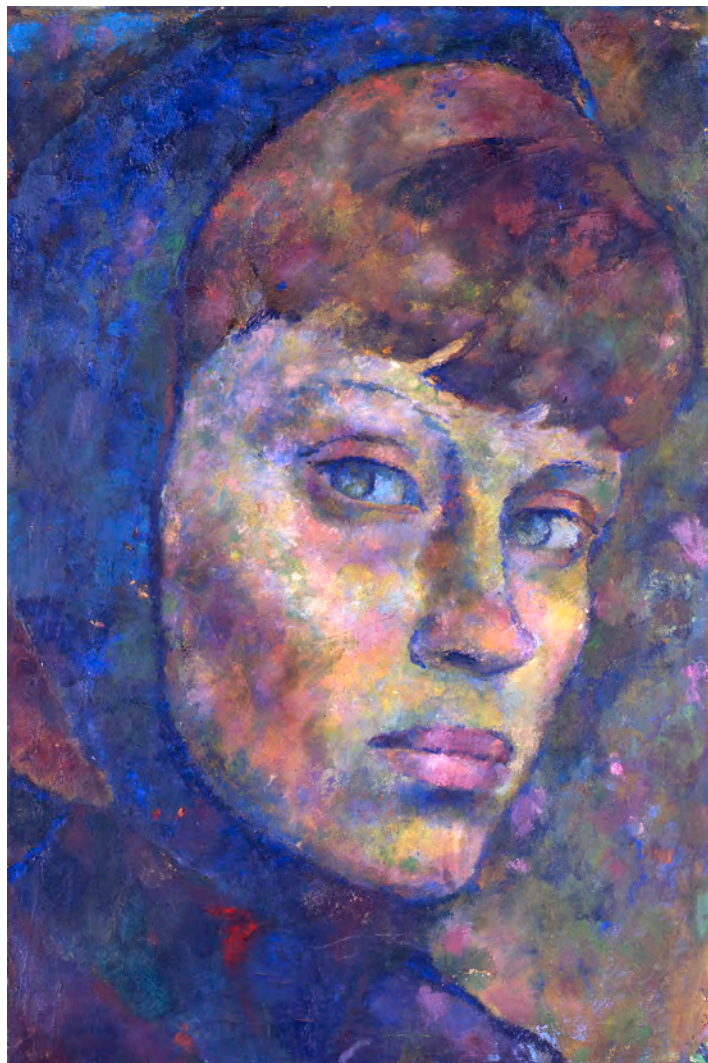
Udstilling 21. august 2016 - 19. marts 2017

Siger man Pippi Langstrømpe, ser de fleste straks for deres indre blik billedet af den fregnede pige med de stride, røde fletninger – så kommer de måske i tanker om nogle af de vilde ting, som Astrid Lindgren har skrevet om hende. Billedet af verdens stærkeste pige står knivskarpt og stærkt. Men mens forfatteren blev verdensberømt, var illustratoren Ingrid Vang Nyman (1916-1959) totalt ubeskrevet, da Vejen Kunstmuseum i år 2000 lavede den første udstilling nogensinde om hendes livsværk. Men hvorfor netop i Vejen?

Pippi-tegneren var dansk. Ingrid Vang Nymans slægt er på både moderens og faderens side en integreret del af fortællingen om stationsbyen Vejen og dens opland. Med højt til loftet – takket være Ludvig Schrøders toneangivende arbejde fra 1865 på Askov Højskole, en placering frem til 1920 på det yderste Danmark og et stærkt lokalt gåpåmod – blev det mod alle odds i 1924 endog til opførelsen af et kunstmuseum i en by med dengang bare 3.000 indbyggere. Driftigheden personificeres i Johs. Lauridsen, grundlæggeren af Alfa Margarine og mange af egnens øvrige virksomheder. Han blev head-hunted

til nationalbankdirektør ... og var Ingrid Vang Nymans bedstefar! Hos slægten kom hun jævnligt, og hendes grav er på kirkegården i Vejen.

På mirakuløs vis har Vejen Kunstmuseum her fået et eventyr forærende – Ingrid Vang Nymans frie kunstneriske arv. Hendes del af slægten døde ud, da hendes søn, Politiken-tegneren Peder Nyman, gik bort i 2001 og hendes søster Kirsten i 2008. Men ved testamentariske bestemmelser, og en vigtig donation fra svenske Gallie Eng, har Vejen i dag verdens største museumssamling af Ingrid Vang Nymans kunst i form af malerier, frie tegninger, litografier, en stofcollage, modellerede portrætter og keramiske værker såsom et skakspil med en springer, der ligner en forløber for Pippis hest, Lille Gubban.



Kunstnerens søn, tegneren Peder Nyman forærede Vejen Kunstmuseum Ingrid Vang Nymans selvportrættet med blå tørklæde i forbindelse med den første udstilling nogensinde om hendes virke. De 2,5 til 7,4 cm høje skakbrikker med de fine springer-heste var i 2008 en testamentarisk gave fra Kirsten Vang Lauridsen.

Livet igennem var Ingrid Vang Nyman optaget af fremmede kulturer - særligt af det grønlandske, som hun lærte at kende gennem sin onkel, polarforskeren Peter Freuchen.

En kort livshistorie

Ingrid Vang Nyman voksede op 25 km syd for Vejen på Gramgård, som hendes far forpagtede. Han fik tuberkulose, og hun blev smittet. Han døde i 1923. Hun kom alene på rekreation til Italien og fik med sine to søstre en omskiftelig barndom. Hen over midten af 1930'erne kom hun på Kunstakademiet i København. Dér mødte hun den svenske maler og forfatter Arne Nyman, som hun giftede sig med i et kortlivet ægteskab. Alligevel slog hun sig ned i Stockholm, hvor hun fik forskellige illustrationsopgaver.



I 1945 begik forlæggeren Hans Rabén genistregen at bede hende illustrere den dengang lige så ukendte forfatter Astrid Lindgrens fortælling om Pippi Langstrømpe. Resultatet blev en verdenssucces. Det sjældne er sket: Børnebogen er i samspillet mellem ord og billeder endnu sprællevende mere end 70 år efter udgivelsen! Og tankevækkende er det, at illustrationerne med tiden er kommet til at fylde mere og mere i de senere udgivelser.

Hen over midten af 1940'erne havde Ingrid Vang Nyman masser af illustrationsopgaver og må have arbejdet i døgndrift. Et omtumlet liv, en kæleulykke, et viltert sind og meget andet satte efterhånden sit aftryk på hende. Hun flyttede i 1950'erne hjem til Danmark, kom i behandling, men valgte Luciadag 1959 at gøre en ende på sit liv. Tilbage står et enestående virke, der var med til at revolutionere den svenske billedbog. Dertil ligger der i samlingen i Vejen et livsværk, der viser de andre aspekter af hendes kunstneriske nysgerrighed – hendes virtuose portrætbuster, afsøgning af litografiens, keramikens og maleriets muligheder samt hendes arbejder på papir. Hun var levende optaget af især fremmede folkeslag og vilde dyr. En helt særlig besættelse sent i livet blev de blå atlaskfugle – læs mere om dem i bogen, der udkommer i forbindelse med udstillingen.

100-års-udstilling og en bog om Ingrid Vang Nyman

I anledning af kunstnerens 100-års fødselsdag åbnes på dagen søndag den 21. august 2016 en udstilling, hvor hele museets Ingrid Vang Nyman-samling præsenteres. Ned gennem Gallerigangen vises hendes arbejder på papir. I den første særudstillingssal bliver der fokus på hendes malerier og portrætbuster, og i

den bageste sal opbygges et lærerigt Ingrid Vang Nyman-legelandskab. Dér kan børnene klæde sig ud som Pippi, Tommy eller Annika. Lågen står åben ind til Villa Villekullas have, hvor man kan holde picnic, kigge ned i tingfindertræet, ride på Pippis hest eller fange blæksprutter i søen, hvor en robåd ligger klar. Inde i huset er der andre sjove opgaver. Salen kommer også til at rumme et par tableauer/lære-legerealer, der bygges op om Ingrid Vang Nymans dybe fascination for Grønland (Peter Freuchen var hendes onkel!) og Japan. Denne interesse har museet perspektiveret i den aktuelle særudstilling om de udsøgte japaniske træsnitbøger, som Ingrid Vang Nyman konsulterede, da hun skulle lære at tegne med tusch.

I forbindelse med udstillingen udgiver museet en bog, der kortlægger hendes fortælling i en dansk Vejen-vinkel og omhyggeligt dokumenterer samlingen. Udefra bidrager antropologen Inger Sjørslev med en perspektivering af Ingrid Vang Nymans interesse for "de fremmede" set gennem litografi-serien "Børn i øst og vest", og Peter Freuchenkenderen Janni Andreassen belyser aspekter af kunstnerens Grønlands-fascination. ■

Teresa Nielsen, museumsleder

Udstillingen og bogen bliver til med midler fra 15. Juni Fonden, Beckett-Fonden og ANT-fonden. Tak for den gode hjælp, der gør det muligt at lave en optimal præsentation af dette unikke livsværk.

Uden selv at have besøgt Grønland har Ingrid Vang Nyman indsigtefuldt skildret et par grønlandske børn i færd med at samle æg på fugleffjeldet. Litografiet måler 20,3 x 25,9 cm og kom i 2004 til museet som gave fra kunstnerens søster, Kirsten Vang Lauridsen.



DIGITALE MEDIERS TRANSNATIONALE KONTAKTER

– klogere på Jacob Bang via en wifi-forbindelse i Indien

Af *Teresa Nielsen, museumsleder*

Fra slutningen af 1990'erne er www.vejenkunstmuseum.dk vokset til et kæmpe netværk af viden, der genererer kontakter fra ind- og udland. Forsøgsvis arbejder museet også med Instagram og facebook. Netop dér indløb en søndag formiddag i april en uventet hilsen, der blev dagens faglige skattejagt og kilde til ny viden.

Fra en wifi-forbindelse over 6.500 kilometer borte ved Banhavgar National Park havde den engelske backpacker Bryn Carnelly sporet sig ind på, at Vejen Kunstmuseum måske kunne give ham svar på en gåde. Med internettets uhøjtidelighed skrev han: "Halløj, her sidder jeg på en café i Indien hos en sød ældre dame, der ejer en krukke. Hun har lavet lidt research og har fundet en spændende artikel, hvor en mand holder krukken." De ville gerne vide mere. Vedhæftet fulgte et foto af krukken og af artiklen, der ved nærmere eftersyn viste sig at være norsk.

At henvendelsen kom til Vejen Kunstmuseum skyldes nok, at museet i 2011 lavede den første store retrospektive udstilling om Jacob Bangs far, Arne Bang (1901-1983). Samtidig med at fx Nathalie Krebs arbejdede med SAXBO, realiserede han på sit værksted en omfattende stentøjsproduktion. På museets hjemmeside er der et stort afsnit, en hel digital bog, med billeder, tekster og en database med værker. Her figurerer også sønnen, der i mange år arbejdede sammen med sin far.

Artiklen viste sig at være fra 1978 og var trykt i årets første nummer af tidsskriftet "Radiobransjen". Den handler om, at statuetten SIGNUM



Bryn Carnelly og Nilam Varma ses her med Jacob Bangs "eksportfrø" i hendes butik og wifi-café ved Banhavgar National Park i Indien.

INCREMENTI (tegn på vækst) – en slags "eksport-Oscar" uddelt af Landsforeningen Dansk Arbejde – var blevet tildelt en norsk sælger i anledning af, at B&O-eksporten til Norge var steget langt over det svenske og finske marked.

I 1966 vandt Jacob Bang (1932-2011) konkurrencen om formgivning af Dansk Arbejdes prisstatuette. Væksten har han symboliseret i en stram komponeret spirende form. Hans søn, tegneren og instruktøren Simon Bang, fortæller, at den hjemme blev kaldt "Eksportfrøet". Han mindes, at aftalen var, at positive eksportaftaler/fremstød/ideer/forretninger m.m. blev belønnet med overrækkelsen af statuetten. Den blev produceret i et større oplag og dukker lejlighedsvis op på markeder og auktioner.

Jacob Bangs navn er præget i standingen under stentøjsstatuetten. I en forbilledlig grafik står centralt den stiliserede Thorshammer, Landsforeningen Dansk Arbejdes logo, omkranset af prisen navn.

Tak til Bryn Carnelly og Nilam Varma for lejligheden til at stifte bekendtskab med denne interessante kombination af driftighed i eksportfremstød kombineret med optimal udnyttelse af en dygtig kunstners evne til at give form til et ret uhåndgribeligt fænomen – et stykke symbolisme på højde med billedhugger Niels Hansen Jacobsens evne til at give form til immaterielle fænomener som døden, skyggen og modersmålet.

Tilbage står nu gåden om, hvorfor denne nordiske spirende form, som blev indkøbt på loppemarked i Jogeshwari-forstaden til Mumbai, endte sine dage i Indien! ■



Det immaterielle fænomen VÆKST har Jacob Bang konkretiseret i den elegante stentøjsstatuettes spirende form. Under bunden ses Thorshammeren som symbol på Landsforeningen Dansk Arbejde – uddeleren af denne eksportpris.



DE KVINDelige KUNSTNERE

– arbejdet med www.kk15.dk fortsætter

Af Henriette Grønning, projektmedarbejder på Vejen Kunstmuseum

I 100-året for danske kvinders valgret blev det digitale projektet www.kk15.dk sat i værk i 2015 ud fra ønsket om at få etableret et overblik over og tal på de kvindelige kunstnere og deres værker i den afmålte del af vores fælles hukommelse, der udgøres af de jyske kunstmuseers samlinger. Efter aftale med Nye Carlsbergfondet fortsætter Vejen Kunstmuseum kortlægningsarbejdet i det historiske afsnit, hvor der bl.a. udbygges med oversigter over danske udstillinger med fokus på kvindelige kunstnere.

For hvert museum rummer hjemmesiden oversigter over samlingernes værker af kvindelige kunstnere samt oversigter over udstillinger og publikationer, hvor de er i fokus. Et stort statistisk materiale perspektiverer andelen af henholdsvis kvindelige og mandlige kunstnere samt andelen af værker udført af henholdsvis mænd og kvinder – to til tider ret forskellige vinkler ind i samlingerne!



For alle museernes vedkommende viser tallene, at de kvindelige kunstnere er i absolut mindretal – og mange steder næsten usynlige. I gennemsnit udgør værker af kvindelige kunstnere 14,6% af museernes samlinger. Selvom udviklingen gennem de seneste årtier viser en vækst i indkøb af kvindelige kunstnere, er der stadig lang vej til en mere ligelig fordeling på de jyske kunstmuseer. Selvom der gennem de seneste årtier er uddannet stort set lige mange mænd og kvinder fra kunstakademierne, sker der fortsat langt flere indkøb af samtidskunst udført af mandlige frem for kvindelige kunstnere.

Andelen af kvindelige og mandlige kunstneres værker

Når man ser på de overordnede tal, viser der sig også en anden interessant tendens: De kvindelige kunstnere er som oftest repræsenteret med færre værker pr. kunstner. På 15 af de 19 jyske kunstmuseer udgør kvindernes værker gennemsnitligt 14,6% af samlingerne, mens de kvindelige kunstnere gennemsnitligt udgør 18% af de repræsenterede kunstnere.

Når museerne køber ind af de mandlige kunstnere, køber de ofte flere værker af den samme kunstner fordelt over forskellige faser af karrieren. De kvindelige kunstnere er ofte repræsenteret med et enkelt værk – tit fra sent i deres karriere eller efter deres død. Der tegner sig en tendens til, at de mandlige kunstneres værker er indsamlet som re-



Portrættet af "Frk. Jensen" er malet af Marie Wandel (1899-1963). Det er et flot eksempel på, at have tillid til det enkelte værks kvaliteter og at slå til, når de viser sig. Museet var knap to år gammelt, da billedhugger Niels Hansen Jacobsen og hans hustru Kaja erhvervede et af de første billeder, kunstneren udstillede. Portrættet gør stort indtryk på museets gæster og efterlyses straks, det ikke hænger fremme. I et brev, der er dateret Vejen den 29. maj 1926, fortæller Kaja lidt om maleriet: ... "Vi skurer saadan ud i de to Atelier'er – i dag naar vi gennem det, haaber jeg, - og saa Mandag kommer der vist nyt stort Billede, Museet har købt paa Charlottenborg – "Frk. Jensen" stod der i Kataloget – malet af ganske ny Kunstnerinde – det tristeste, jeg har set af Kunst i mine Dage – da jo kun Niels og jeg har set det af os her, har jeg maattet beskrive det – og det blev til en hel lille Skitse – "Frk. Jensen" – Ingen er sygere end hun – ingen er fattigere, ingen mer' ensom – al Livets Fest gik hende forbi – intet hos hende kom til Udfoldelse – og nu sidder hun saa her – bare sidder." ... "Vi vil da inderlig haabe, det ikke skuffer – men det gør det nu nok heller ikke."

I år 2000 kom Henriette Hahn-Brinckmanns "Bøgeskov med dansk Ingefær" til Vejen Kunstmuseum. Træsnittet er fra 1899 og har tilhørt billedhugger Niels Hansen Jacobsen. Det er udført med det japanske værktøj, som grundlæggeren af kunstindustrimuseet i Hamborg fik bragt til Europa. Trykket vises i foråret 2017 på Statens Museum for Kunst på udstillingen om nordisk japanisme.

præsentanter for deres samtid, mens de kvindelige kunstneres værker snarere er kommet til som en eftertanke – eller måske som led i den gradvise udbygning af den kunsthistoriske litteratur, hvor de kvindelige kunstneres værker posthumt graves frem og skrives ind. Museerne ser ud til at være villige til at satse på de mandlige kunstnere fra tidligt i deres karriere, hvilket sker sjældnere for de kvindelige kunstnere.

Statistikken løftes – få kvinder med mange værker

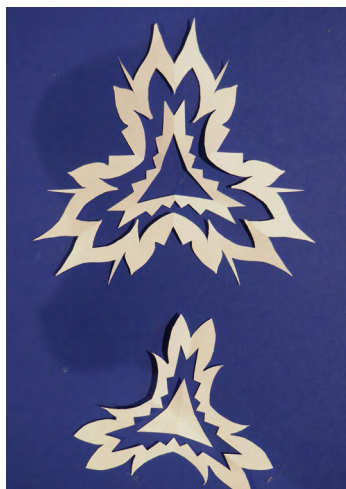
Ser vi nærmere på de museer, hvor der procentuelt er flest værker af kvindelige kunstnere, viser der sig en anden tydelig tendens. Det er samlinger af enkelte kunstneres værker, der giver de flotte statistikker. Det ses på Muse@um i Skive, Holstebro Kunstmuseum og Vejen Kunstmuseum. På Muse@um står Emilie Demant Hatt (1873-1958) for 5/6 af museets omkring 600 værker af kvindelige kunstnere. Demant Hatt-samlingen kom til museet som testamentarisk gave i 1966 – altså efter kunstnerens død. De resterende kvindelig kunstnere i museets samling er som oftest kun repræsenterede med et eller få værker. Holstebro Kunstmuseum fokuserer på få, udvalgte kunstnere, der hver repræsenteres med flere værker. Det gælder også de kvindelige kunstnere. Alligevel er det én enkelt kunstner, der står for over 50% af de knap 1300 værker af kvinder, nemlig Olivia Holm-Møller (1875-1970). Hun var indtil fornylig i Holstebro repræsenteret med sit eget museum, oprettet året efter hendes død. Her på Vejen Kunstmuseum er det igen én kunstner, der står for mere end halvdelen af de 900 værker af kvindelige kunstnere: Anna E. Munch (1876-1960) er repræsenteret med 465 værker. På nær et enkelt er de alle kommet til efter museets store 1997-udstilling om kunstneren. I samlingen er der desuden over 200 værker af Pippi-tegneren Ingrid Vang Nyman (1916-1959) og 50 værker af Myhre Vasegaard (1936-2006). Værker af de to er alle kommet til samlingen efter kunstnernes død.

Til eftertanke

Det indsamlede materiale giver masser af stof til eftertanke. Hvilken repræsentation skal de kvindelige kunstnere have fx historisk set? Kan

museernes samlinger overhovedet være repræsentative? Som Claus Hagedorn fra Horsens Kunstmuseum påpeger, er indkøbsbudgetterne i dag så små, at det synes helt urealistisk. Men netop i dag, hvor stort set lige mange kvinder og mænd, i mindst et par årtier, er uddanet fra kunstakademierne, bør det vel også spæjle sig i samlingerne, på soloudstillinger og i publikationerne? Alle tre er jo vigtige elementer i opbygning af en kunstners karriere – og eftermæle. ■





FORVANDLINGER I HERBARIET

– gækkebrevstraditionen i en udvidet praksis

Af Sophus Ejler Jepsen, billedhugger og formidler

Ved at gribe fat i gækkebrevet som en af de få levende danske folkekunsttraditioner, der endnu praktiseres af rigtig mange børn og bedsteforældre, elever og skolelærere, og ved at udfordre denne tradition med botaniske ambitioner og fastelavnsmaske-metamorfoser, har børn og voksne fra **Andst Børne-** og Skole**C**enter i samarbejde med billedhuggeren Sophus Ejler Jepsen og Vejen Kunstmuseum givet nyt liv til en lille stikling af folkekunsten med potentiale til at blive et stort træ.

Dansk folkekunst i Esztergom (HU) og Andst (DK)

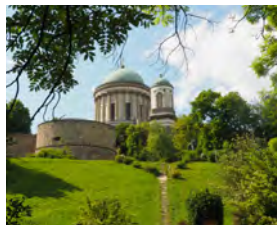
Fredag den 6. maj 2016 åbnede den nydannede sammenslutning Dansk Folkekunst udstillingen Transfer i den 1000 år gamle kongeborg over Esztergom, Ungarns første hovedstad. På udstillingen ses et lille udsnit af Andst-samarbejdet i form af en havelåge i rustfri stål. Et land, der bygger så mange kilometer hegn, kan nok få brug for en havelåge! Motiverne i havelågens gitter er hentet fra en papirklip-flora, der blev til på skolen i Andst i februar måneds emneuge op til fastelavn. På skolen blev to udsmykninger ud mod gaden indviet fredag den 20. maj. En lille flig af en dansk folkekunsttradition er blevet til varige tegn i lands-by-rummet.

Indledning

Efter Vejen Kunstmuseums Inspirati-Ons-dag 2015, hvor alle kommunens lærere var indbudt til udstilling og foredrag om skole-museum-samarbejde, inviterede **Andst Børne-** og skole**C**enter til dialog om udvikling af et samarbejde. Aftalen blev at hele skolen holdvis besøgte

Gækkebrevsklip blev i Andst til botaniske studier og dekoration på fastelavnsmasker.

I laserskåret stål har SOLANUM-lågen fået plads på Dansk Folkekunsts udstilling i Ungarn.





Inspireret af løgkuppen på kirketårnet i Andst og plantelivet i Gamst Søenge blev FLORAEN omdrejningspunkt for formindlingsprojektet. Med snakken om bogstaver, planter, symmetrier og spejlingsakser berøres mange fagligheder. Nedenfor ses stedet, hvor Kong Christian den III måske traf skomagerens datter...



museet i efteråret 2015 og at jeg, som museets skoletjeneste, besøgte skolen i emneugen i februar 2016. Det overordnede emne var dekoration, og drømmen var en permanent udsmykning, som skolens elever kunne lave i fællesskab.

Med Ornamentik og Skriftdesign som omdrejningspunkt kom vi hurtigt på sporet af noget med nye navneskilte til skolen og måske noget farvesætning af de store flader i skolegården. Med afsæt i landsbyens mest markante og helt særlige vartegn – løgspiret på byens kirke – var det oplagt at søge indholdet til vores udsmykning i den lokale flora. En flora rummer både et rigt nuanceret formsprog, der giver rigelig udfordring til alle formgivere, og samtidig et væld af poetiske ordbilleder, vi kunne skabe et skriftsnit til. Samtidig var det mit håb, at en flora kunne indgå som et brugbart værktøj til undervisningen i mange af skolens fag. Den griber ind i litteraturen, madlavningen, historien, billedkunsten – og i floraen optræder ofte stærkt geometriske figurationer.

Guidet tur gennem Andst med Hans Winther

Mellem jul og nytår fik jeg kontakt med Hans Winther, der gennem længere tid har arbejdet på en bog om sin barndom i 1950'ernes Andst. Gennem bogen mærker man, hvordan begejstringen for moderniseringer og bedre levevilkår går hånd i hånd med sorgen over byens tab af betydning i den tiltagende globalisering. Fra at være et næsten selvforsynende samfund med arbejde til alle, moderniseredes byen til arbejdsløshed og forretningsdød. I madlavningen erstattes roer og kål (Brassica) af kartofler og tomater (Solanum), havregrøden bliver skiftet ud med cornflakes og trøjul, træsko og brænde erstattes af billedæk, gummisko og oliefy. Hans Winther tog mig på tur gennem byen og viste mig sin barndoms Andst. Vi gik fra æbletræet ved faderens smedje til lyngbakkerne ved Gamst Søenge, hvor istiden efterlod bakkerne og den hævning i landskabet, som landsbyen ligger på.

Hans viste mig karetmagerens værksted og skomagerens overfor kroen. Dér forestiller jeg mig, at den vordende Kong Christian den III har

mødt skomagerens datter og sat det barn i verden, der siden blev "Caspar Markdanner", som gaden mellem kroen og den tidligere skomagers hus er opkaldt efter.

Fem plantegrupper til fem værksteder

På baggrund af disse indtryk, og på trods af det labyrintiske vildnis af ændrede familierelationer mellem arter og familier, som i disse år forårsages af den fylogenetiske artsbestemmelse, fandt jeg frem til fem overordnede plantegrupper til emneugens fem forskellige værksteder:

ALLIUM – LØG (sekskantede rosetter)

For Andst kirkes løgspir valgtes Allium, den store gruppe af planter, der vokser ud af et løg, og hvis blomster har seks kronblade.

SOLANUM – NATSKYGGE (femkantede rosetter)

Det er først og fremmest den store gruppe af grøntsager fra de varme lande, der næsten har fortrængt de lokale arter. Hvor vedligeholder vi vores kendskab til botanik mere hyppigt og indgående end i supermarkedets grøntsagsafdeling?

BRASSICA – KÅL (de korsblomstrede rosetter)

Sammen med kornsorterne gennem mange tusinde år var kål den primære næringskilde for agerbrugerne, der har forædlet bladene til salater, blomsterne til kål og rødderne til roer – og dermed også er næringskilde for agerbrugernes dyrehold.

DENDRON – TRÆER

(som mindst én af børnegrupperne skildrede med trekantede blade) Mange forskellige plantefamilier udvikler under de rette klimatiske forhold forveddet stamme og grene. Familier, som i Andst er urter på marken, står i urskoven som træer. Eksempelvis står vortemælk i tropiske egne som gummitræer, hvis produkt gjorde karetmagerens vognhjul håbløst umoderne.

POACEAE – GRÆSSER

(blade og stængler med typisk én spejlsakse) Ingvor Filtenborgs fund af redskaber ved Gamst Søenge fortæller om bosættelser og agerbrug i området, der med de første forædlede kornsorter kom til isbræens kant fra Mellemøstens kulturer.

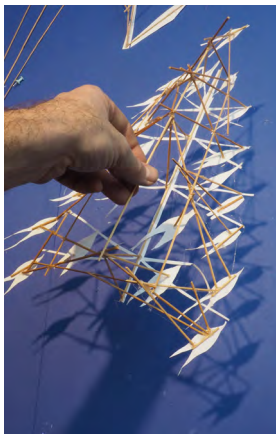
Papir-herbariet- og vejledning på nettet

Til et herbarium havde jeg sommeren 2015 samlet planter i Gudbrandsdalens Helvete (Helvede) og skulpturbyen Selde ved Limfjorden. Der skete en tankevækkende forvandling af planternes sindrige arkitektur, når de blev presset. Det er en udfordring at vise plantens konstruktive principper i ét plan, da karaktertræk ofte aflæses ved at



Her ses de fem essenser af de mange elevers arbejde med de fem plantegrupper. Om de blev laser-skåret i metal, ville de kunne danne et gitter om skolegården. Nedenfor følger eleverne den 19. maj nysgerrigt med i opsætning af ABC-skiltet, hvis tegning ses øverst på modsatte side - elevernes fælles bidrag til Andst Skoles nye navneskilt!





gå rundt om plantens lille skulpturelle konstruktion. Viden fra herbariet kunne let overføres til arbejdet med papirklip: Blomsterne fremstilles som rosetter, der viser kronbladernes antal. Papiret foldes og klippes som gækkebreve med 6, 5 og 4 symmetriakser. Rod og stængler vises fra siden, oftest som frie figurationer uden symmetri. Bladernes karakter fremhæves bedst ved at vise symmetriaksen, der løber ud gennem stænglen.

Disse træk ville straks gå tabt, om børnene klistrede det ene element oven i det andet. En vigtig regel blev derfor, at ingen elementer måtte røre hinanden! Her begyndte en fælles undersøgelse af spatieringen: Afstanden mellem to grafiske elementer kan være så lille, at de grafiske set vokser sammen, uden at de rent faktisk rører hinanden. Samtidig kan den relative afstand mellem to elementer være så stor i forhold til deres egen størrelse, at de falder fra hinanden. Her var en vigtig erfaring til det videre arbejde med skriftsnit og ordbilleder!

De grafiske vignetter blev til som montager af papirklip samlet med knappenåle på opslagstavler. Teknikken er enkel og fleksibel. Den tillader uendeligt mange korrektioner, inden motivet affotograferes og manipuleres til skrift eller vignette. Efterfølgende kan papirklippets dele bygges sammen til stencils, om de forstærkes med et system af pålimede pinde. Stativerne blev ofte ret skulpturelle og interessante at se på, men gav til sidst alvorlige pladsproblemer i værkstedet. Siden gik vi over til flade stativer.

Papirklipsflora og papirklipskriftsnit til stencil graffiti

At teknikken egnede sig til farvesætning og udsmykning blev overbevisende testet, da alle billedskolens elever og et par hold fra Kolding Billedskole lavede bannere til hovedgaden i Vejen og Kolding. Efterfølgende har den kommende 9. klasse fra Gjerndrup friskole prøvet teknikken af på et gavlmaleri til deres klasse-bygning.

Over tid har arbejdet med papirklip gradvist udviklet sig omkring typografi, ornamenter med 2-, 3-, 4-, 5-, 6-, 7-, 8- og flere spejlsakser. Med et spinkelt pindeskelet bruges papirklip også i grafitti-spraybilleder som ovenfor og på hele vægflader som nedenfor.





Forvandlede Blomster

Efter at alle elever havde været gennem alle fem værksteder og det store skriftsnitværksted på Vejen Kunstmuseum, hang der flotte botaniske billeder på opslagstavler over hele skolen. Jeg affotograferede hver plante for sig og påbegyndte det store arbejde med at konvertere alle motiver til vektorgrafik.

Fredagen op til fastelavn blev de botaniske papirklipselementer, som ikke havde fundet plads i floraen, forvandet til masker – en lille hilsen til kunstneren Jens Lund, hvis originaltegninger til 1899-bogen "Forvandlede Blomster" indgår i samlingen på Vejen Kunstmuseum.

Et udvalg af planter fra hvert værksted blev samlet sammen til en repræsentativ tavle; Allium, Solanum, Brassica, Dendron og Poaceae. Et udvalg fra disse tavler indgik slutteligt i skolens nye navneskilte.

Epilog

Gennem samarbejdet med skolen fik jeg øjnene op for det markante istidsspor af geologisk materiale fra nord-øst, der – sammen med planter og fugle fra syd – danner det meget smukke landskab ved Gamst Søenge. Særligt fascinerende har det været at gå på opdagelse i historierne om kirkens løgspir. Ud af dette éne møde vokser nu en flora til Gamst-søenge, "et løg-spirs-herbarium" og en uventet forbindelse til Søbygaard på Ærø: Under en researchrejse på øen stødte jeg for første gang på Hertug Hans Den Yngre, der må have været Caspar Markdanners halvbror. Ud af denne forbindelse er et keramisk værk vokset frem til SommerSkulptur Søby 2016, som handler om tilknytning til jorden, stedet, slægten og idéerne. Læs mere om disse ting i næste nummer af Kunst omkring Trolden.

Mødet med Andst har kort sagt været meget inspirerende og bliver bare til mere og mere. ■





POST

B

PP

DANMARK



JUNI

2016

Søndag den 5. kl. 15

Bogsamler Jan Buch viser om i særudstillingen og fortæller om sin samling af japanske træsnitsbøger.

Søndag den 12. kl. 9 – 16.30

 Heldagsudflugt til Clay keramikmuseum. Pris 240/280 kr. Tilmelding senest 7. juni på tlf. nr. 31 90 87 48 eller 20 92 84 00.

Søndag den 19. kl. 15

Erik Pedersen fortæller om den japanske bonsai tradition, det kunstfærdige arbejde med dværgræer.

Søndag den 26. kl. 15

Bogsamler Jan Buch viser om i særudstillingen.

JULI

2016

Søndag den 10. kl. 15

Bogsamler Jan Buch viser om i særudstillingen.

SIDSTE UDKALD fredag den 24. juli

Japanske træsnit - fra japanske træsnitsbøger til Ingrid Vang Nyman.

AUGUST

2016

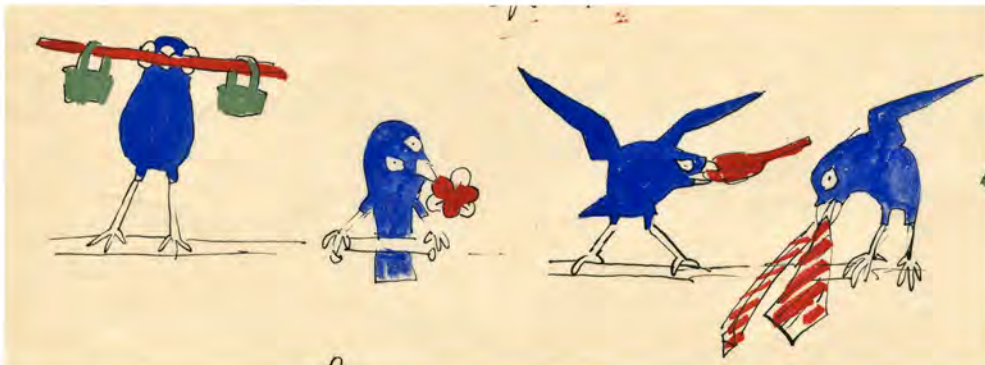
Søndag den 21. kl. 15

Åbning af udstillingen Ingrid Vang Nyman - Pippi Langstrømpe, nysgerrighed og tegneglæde.

Arrangementer uden piktogram eller stedangivelse foregår på Vejen Kunstmuseum

 Kunst 6630, Rødding

 Sydjysk Kunstforening, Galleri 46, Holsted



Ingrid Vang Nyman blev i slutningen af 1950'erne manisk besat af atlaskfluglene i Zoologisk have. Ærnhylgeligt studerede hun, hvordan de kragestore fugle samlede og organiserede, hvad de fik ind i buret. Tilhører Vejen Kunstmuseum, udsnit af inv. VKV 1517-48.

**VEJEN
KUNST
MUSEUM**

Østergade 4
6600 Vejen
79966940
museum@vejenkom.dk

Museets åbningstider:
Tirsdag – fredag kl. 10.00 – 16.00
Lørdag – søndag kl. 11.00 – 17.00
Mandag lukket. Gratis adgang.