



KOT

KUNST OMKRING TROLDEN
NR.2, 27. ARGANG JUNI 2019

JUNI 2019

Frem til søndag den 17. november

Særudstilling: Cirkeline - Hanne Hastrups univers. For første gang vises tegneren Hanne Hastrups tidlige skitser og forarbejder til Cirkeline og originalillustrationerne, som blev til film og bøger. Inde i Cirkelines tændstikæske i kæmpeformat kan du opleve det kendte filmunivers i Cirkelines biograf.

Lørdag den 1. – torsdag den 6.

Kunsttur til Skåne og Gotland.
Se omtalen i forrige blad KOT nr. 1.

Lørdag den 22. kl. 13 – 16

14. Bukettur: Bække Anlæg og Trolldhedestien. Vi mødes ved Niels Hansen Jacobsens Havfruespringvand i Anlægget i Bække, herefter mod sydøst på en del af den nedlagte Trolldhedebane.

JULI 2019

Søndag den 14. kl. 13 - 16

15. bukettur: Sønderskovhaveerne
Elisabeth Østergaard, Mogens Kjær Poulsen og Astrid Jørgensen, tidligere leder af Geografisk Have i Kolding, fortæller om arbejdet med haveerne ved Sønderskov Herregård. Travetur på trampestien.

AUGUST 2019

Lørdag den 17.

Heldagsudflugt til Fjordenhus, Vejle Kunstmuseum, Uldum Kirke og Tørskind Grusgrav.
Se omtalen side 6-7 her i bladet.

Lørdag den 17. kl. 13 – 16

16. Bukettur: Skodborg Kirke og omegn.
Vi mødes ved Skodborg Kirke, hvor Kirsten Fynbo perspektiverer Niels Hansen Jacobsens sten over de faldne. Derfra går turen forbi mindestenene i parken til Dresvold og tilbage til Børneskoven.

Søndag den 18. kl. 15 – søndag den 17. november

Særudstilling: 100 års danske sølvsmykker fra Marion og Jörgen Schwandts samling i Berlin. Læs mere på side 10 her i bladet.

SEPTEMBER 2019

Søndag den 15. kl. 13 – 16

17. Bukettur: Dalgas og Høllund Søgaard
Vi mødes ved Anders Bundgaards granitskulptur af E.M. Dalgas, opstillet i 1916 af Holger Petersen i 50-året for Hedeselskabets grundlæggelse. På vej til Høllund Plantage ser vi mere kunst, inden vi fordyber os i plantagens natur.



De månedlige **BUKETTURE** arrangeres i samarbejde mellem Danmarks Naturfredningsforenings lokalafdeling, Vejen-Brørup Havekreds og Vejen Kunstmuseum. Her er Buketbanden samlet foran Hytten på testtur i maj 2019.

Projektet er vokset af kunstneren Camilla Berners arbejde med bukettens mulighed for at fortælle historier. Ved Buketturene varsler bukettens den kommende tur og formidler tidens og det udvalgte steds flora. Buketturene forener kunst, kultur og natur med god motion og masser af samtaler.

NYT FRA VEJEN KUNSTMUSEUM

På forsiden af sidste nummer af bladet stod stentøjsskulpturen af Agnes Jensen, der kværner is. Den er et hovedværk i produktionen hos billedhugger Gunnar Nylund og på SAXBO-værkstedet, hvor den blev til i 1964. Skulpturen er nu sikret for eftertiden. FEAS, Forskningsfondens Ejendomsselskab A/S, der er tilknyttet Århus Universitet, har som gave overdraget den til Vejen Kunstmuseum. I løbet af maj har Augustinus Fonden givet tilsagn om at bekoste den tidskrævende konservering. Mange tak for den gode opbakning! Opgaven løses af Marie Vest-Hansen i samarbejde med Center for Bevaring af Kulturarv i Vejle. Skulpturens kerne skal reetableres, betonsoklen fjernes og skader skal udbedres og retoucheres. Agnes Jensen får fra 2021 blivende plads i museets kommende nybyggeri, hvor hun varsler den store Keramiksamling, som får plads på den fjerne førstesal.

HUGGEHUSET & HYTTE

Mens det store nybyggeri går sin stille gang langs Lindegade – og p.t. tegner sig som et hul i jorden – sker der meget andet på bygningsfronten! I den nordlige ende af Vejen har Hytten, billedhugger Niels Hansen Jacobsens hjem fra 1908-1924, fået nyt tag. Læs mere fra side 11. På Museumspladsen har arkitekt Gitte Juul og billedhugger Sophus Ejler Jepsen på blot fire uger, og med god hjælp fra tre skoleklasser, skabt en midlertidig rekonstruktion af Niels Hansen Jacobsens Huggehus. Læs mere fra side 18. Tak til alle de gode kræfter for fælles engagement og begejstring. Det har været dejligt at opleve, hvordan store dele af byen dag for dag har fulgt med på travetur hen over Museumspladsen!

SÆRUDSTILLINGER

Midt i Skibelundsalen huserer Cirkeline – eller rettere hendes mor Hanne Hastrup. Hun er jævnaldrende med Dea Trier Mørch, der netop har vakt opsigt på Louisiana. Begges værker har i en sådan grad været en del af et tidsbillede, at de næsten er blevet "usynlige". Uheldigt har de brugt deres evner til glæde for os alle. Cirkelines Biograf findes i en kæmpe tændstikæske midt i museets særudstilling. Hen i sensommeren åbner museet endnu en særudstilling, når vi søndag den 18. august kl. 15 præsenterer det tyske ægtepar Marion og Jörg Schwandts samling af danske sølvsmykker – læs mere side 10.

SAMLINGEN

Trods Vejen Kunstmuseums beskedne budget vokser samlingen løbende – særligt takket være gaver både fra fonde og private. I 2019 har museet blandt andet fra efterkommere til Niels Skovgaard modtaget en tegning til et fad med en scene af Thors rejse til Gejrrød. Historien er lidet udbredt – måske fordi helten undervejs er ved at drukne i en jættekvindes tis!



VELKOMMEN – Vejen Kunstmuseum holder **ÅBENT** mens nybyggeriet og renoveringen står på. Der er fortsat meget at komme efter. De ældste sale holdes alle åbne. I den nordlige ende er der indrettet en lille, tætpakket præsentation af stentøj fra keramiksamlingen. De skiftende særudstillinger finder sted midt i den sydlige kuppelsal.



Midt i maj var en giver forbi med noget Axel Hou grafik, der muligvis har tilhørt hans datter Bitten. Sidst på måneden skænkede en efterkommer til en Vejen-familie museet en af Niels Hansens Jacobsens børnemasker. Tirsdag den 7. maj var der ligefrem gaveregn: Om formiddagen overdrog et ægtepar en samling af maleren Valdemar Petersens billeder, mens en anden giver om eftermiddagen udbyggede samlingen med et keramisk værk af Claus Carstensen. Valdemar Petersen var karetmagerens søn. Han blev født i Holsted i 1899 og kom til at dyrke det pastose maleri med farvestrålende blomster og landskaber. En tid boede han i Århus og døde i 1981 i Kolding. Han fik en stor berøringsflade gennem sit virke på seminariet, hvor han underviste i formning. Med hustruen Esther testamenterede han deres formue til Vejen Kunstmuseum. Det blev til et kunstnerlegat, der tildeles som hæder, men ikke kan søges.



Claus Carstensens keramiske skulptur er udført i januar 1985, da han på initiativ af samleren John Hunov var med til at lave værker til medlemmerne af B&Ws kunstforening. Sammen med Erik A. Frandsen, Chr. Lemmerz, Berit Heggenhougen-Jensen og Peter Bonde var han en uge hos Aage Würtz i Haldrup ved Horsens, hvor de lavede individuelle keramiske skulpturer. John Hunov forærede i 1989 Vejen Kunstmuseum en af Berit Jensens skulpturer, og i 2001 skænkede han også en af Peter Bondes bidrag til projektet. Claus Carstensen har på sin helt egen facon gjort brug af nogle af de greb, som Niels Hansen Jacobsen benyttede. Formen er i høj grad trukket, vredet og skubbet og tilmed skåret, så en del åbner sig nærmest som lysende gule vinger. Med denne gave udbygges repræsentationen af nyere tids KUNSTNERKERAMIK – værker, hvor ufaglærte arbejder med keramikken, og som her ofte i dialog med kyndige fagfolk.

VIDENDELING

I oktober 2018 lykkedes det endelig at erhverve et eksemplar af Jakob Bangs SIGNUM INCREMENTI – en slags eksport-Oscar, stilsikkert udført i stentøj med en organisk svungen form, der i den grad står i gæld til art nouveauens slyngninger. Dens fortælling blev trykt i Kunst omkring Trolden nr. 2, 2016, i artiklen "Digitale mediers transnationale kontakter – klogere på Jacob Bang via en wifi-forbindelse i Indien". Den læste Thomas Botfeldt og Verner Hansen, der på Næstved Museum var i gang med at sortere den store Holmegaard-samling. I oktober 2016 sendte de Vejen Kunstmuseum fotografiet her og en omtale, der gør os klogere på "vækstspirens" funktion. Under overskriften "Diplom til Holmegaards agent" står der i nyhedsbrev af 19.4.1978 fra Kastrup og

▲▲ Blomster var nogle af Valdemar Petersens yndede motiver. Hans farvemættede solsikkemaleri står klart i gæld til Emil Nolde.

▲ Claus Carstensens keramiske skulptur er fra januar 1985.

Holmegaards Glasværker a/s (KH): "Vor agent i Vesttyskland, Klaus C. Drabert, vil den 14.4.1978 få tildelt Landsforening for Dansk Arbejdes diplom for fortjenstfuld indsats for dansk eksport. Ovrerrækkelsen foretages af ambassadør T. Oldenburg i den danske ambassade i Bonn, hvor bl.a. KH's direktion vil være repræsenteret." Verner Hansen fortæller, at hæderen absolut var på sin plads, da Klaus C. Drabert "på få år havde gjort Tyskland til Holmegaards vigtigste eksportmarked." Se, ringen sluttes og gode informander har gjort os meget klogere – tak for den gode hjælp! ■



▲ Den oprindelige billedtekst fra 1978 lyder: "Til højre Holmegaards agent i Vesttyskland Klaus C. Drabert, der lykønskes af direktør Leonhard Schrøder, Kastrup-Holmegaard, der står til venstre."

VEJEN BILLEDSKOLE – NU OGSÅ FOR VOKSNE

Mens byggeriet står på, har Vejen Billedskole fundet sig godt tilrette i lokalerne på første sal i Nørregade 21 med indgang fra Nørretorv. Flytningen har givet anledning til en kærkommen oprydning. God baglandsplads giver nu mulighed for kvalificeret sortering med stor tak til Henning Ranum for tid og tålmodighed!

Længe har der været et ønske om at få oprettet aftenkurser for voksne. I samarbejde med F.O.F. udbydes i efteråret tre hold:

KERAMIK ved Lene Kersting fra 2.9.2019

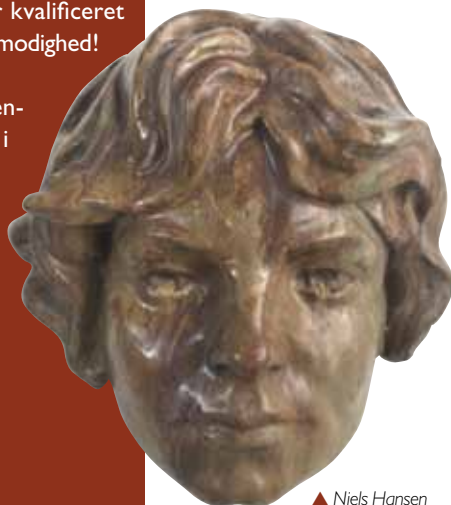
MALERI ved Sophus Ejler Jepsen fra 2.9.2019

TEGNING ved Jette Löwén Dall fra 1.10.2019

TILMELDING

FOF Kolding-Vej, Ågade 27, 6000 Kolding
Telefon 60384578 / 7930 8580

Læs mere på www.fofvejen.dk
og på museets hjemmeside



▲ Niels Hansen Jacobsens maske har i giverens familie heddet "Den italienske dreng" - så blev vi lidt klogere på motivet. Et eksemplar var udstillet i København i 1901.

SOMMERTUR TIL FJORDENHUS, VEJLE KUNSTMUSEUM, ULDUM KIRKE OG TØRSKIND GRUSGRAV

Heldagsudflugt lørdag den 17. august 2019

Museums- og Kunstforeningen for Vejen og Omegn byder på en spændende tur med oplevelser omkring kunst og arkitektur både ude og inde.

Vi skal på rundvisning i Fjordenhus, Olafur Eliassons ikoniske bygning på Vejles havnefront og hovedsæde for Kirk Kapital A/S.

I Vejle får vi også en rundvisning på Vejle Kunstmuseum, der rummer både ældre og moderne kunst. Den aktuelle særudstilling hedder "PARTNERS", som er et samarbejde mellem 7 kunstnere og 7 lokale foreninger.

Turen fortsætter til Uldum Kirke, hvor vi skal se den verdensberømte svensker Bertil Valliens unikke altertavle i glas.

Sidste stop på turen er Tørskind Grusgrav, der er en skulpturpark med værker udført af kunstnerne Jean Clareboudt (1944-1997) og Robert Jacobsen (1912-1993). ■



▲ Altertavlen "Mod Lyset" af den svenske billedhugger og glaskunstner Bertil Vallien, Uldum Kirke.



PROGRAM

- Kl. 8.15 Afgang fra Ludvig Schrødersvej 10, Askov.
- Kl. 8.30 Afgang fra Det gamle Posthus, Vejen.
- Kl. 9.30 Morgenkaffe i Vejle.
- Kl. 10.00 Rundvisning på henholdsvis Vejle Kunstmuseum og Fjordenhus. Vi bliver delt i to hold.
- Kl. 11.15 Rundvisningen skifter og begynder hvert sted 11.30.
- Kl. 12.45 Bussen samler os op, vi kører videre til Uldum Kirke.
- Kl. 13.15 Uldum Kirkes altertavle.
- Kl. 14.00 Sandwich, øl og vand.
- Kl. 14.30 Afgang mod Tørskind Grusgrav.
- Kl. 15.00 Tur rundt i Tørskind Grusgrav.
- Kl. 16.00 Kaffe og kage.
- Kl. 16.30 Afgang mod Vejen og Askov.

Pris for turen kr. 300/350. Prisen dækker bus, entreer, morgenkaffe, sandwich, drikkevarer, eftermiddagskaffe og kage.

TILMELDING senest lørdag den 10. august. Vi har 46 pladser, som bliver reserveret efter "først til mølle-princippet." Tilmelding til Pernille Vestergaard, tlf. 79966940 / 41138905 eller mail, pv@vejen.dk. Når der er reserveret plads, indbetales deltagerprisen på foreningens konto: 1551- 8715633851, mærket Sommertur eller på MobilePay: 99705, mærket Sommertur.



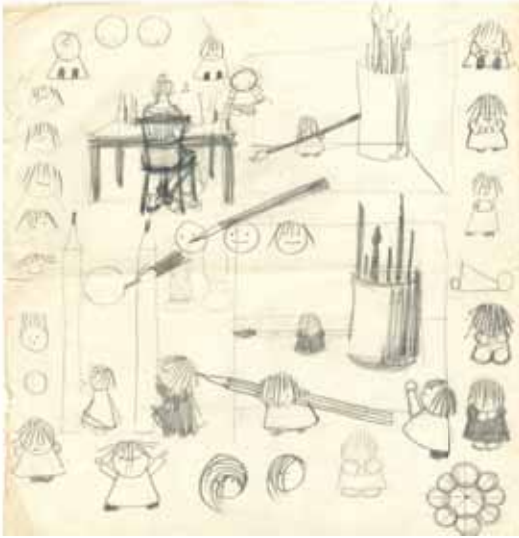
▲ Tørskind Grusgrav.

▼ Fjordenhus.



CIRKELINE & HENDES MOR HANNE HASTRUP

Af Teresa Nielsen, museumsleder



▲ For første gang får vi nu mulighed for at følge Cirkelines tilblivelse tilbage fra 1957. Her dukker den lille hjælpsomme alf op på tegnerens bord og ligner allerede Cirkeline!

▼ Blandt skitserne kan vi følge Hanne Hastrups indlevelse i alfens verden. Det er helt oplagt, at hendes stige bygges af tændstikker fra den æske, som er hendes hjem.



Udstillingen vises til
søndag den 17.
november 2019

I 1957 dukkede en lille alf op på bordet hos en ung elev på Tegne- og kunstindustriskolen for kvinder. Først hed alfen med det O-formede hoved Oline, men O'et var også en cirkel ... snart hed hun Cirkeline. De tidligste skitser vises nu for første gang på udstillingen i Vejen.

Siden år 2000, da Vejen Kunstmuseum lavede den første udstilling nogensinde om Pippi-tegneren Ingrid Vang Nyman (1916-1959), har det været et ønske at præsentere Hanne Hastrups og Cirkelines univers. Tilmed viser det sig, at de

to tegnere har en del til fælles – særligt deres start på livet. Den ene var seks år, da hun mistede sin far og blev sendt på sanatorium i Italien, mens Hanne Hastrup var fem år, da hun mistede sin mor og siden kom på kostskole. De to måtte af praktiske årsager afbryde deres kunststudier. Alligevel har begge kvinder gennem generationer sat deres talentfulde præg på børnebøgernes verden!

Inden Cirkelines mor blev gift, hed hun Hanne Schultz (født 1940). Som stor teenager drømte hun om at komme på Kunstakademiet og blive maler. Hun boede hos sin farmor i Lyngby. På det velassorterede bibliotek læste hun om impressionisterne og gik til tegning hos Chr. Tom-Petersen (1899-1992). Han anbefalede hende at søge ind på tegneskolen på H.C. Andersens Boulevard. Dér kunne hun forberede sig til optagelse på Akademiet... men undervejs skete der så meget andet.

På skolen mødte hun ligesindede, og traf i de år en ung mand, som hun inviterede hjem til te. Men da farmoren smækkede døren i og forbød besøg på pigeværelset, flyttede Hanne Schultz resolut ud og sammen med den unge mand Jannik – den senere mester i animationsfilmens verden – og blev til Hanne Hastrup. Det unge par fik en kælderbolig på Birkholmvej i Lyngby. Pengene var små, og Hanne Hastrup erindrer, at de som oftest levede af løskogte ris og gulerødder. Der var ikke råd til togbiletter til og fra skolen. Hun måtte melde sig ud. Parrets første datter blev født oktober 1960. Pladsen blev for trang, og familien flyttede på landet til et hus i Karlebo. Her blev endnu en datter født.

CIRKELINE KOMMER UD TIL OMVERDENEN

Midt i 1960'erne foreslog Jannik Hastrup at Cirkeline blev trukket op af skrivebordsskuffen, pudset af og gjort til filmstjerne. På et minimalt

budget blev de første film til omkring 1966, og mange flere fulgte frem til 1971. Siden gik Jannik og Hanne Hastrup fra hinanden, og Cirkeline begyndte at løbe ind i politisk uvej. Indledningsvis var det striden om den fæle kat, der ikke måtte hedde Franco – et ellers ganske almindeligt sydlandsk navn. I stedet blev den døbt Mogens. Navnet fik den efter Børn & Ungeafdelingens legendariske chef Mogens Vemmer. Den 12. film, "Flugten fra Amerika", kom i strid modvind med indslag om sorte pantere. Den blev aldrig sendt i TV, men kom siden på dvd – og kan ses i udstillingens biograf!

Hanne Hastrup fortæller, at en af Cirkeline-filmene blev DR's første børneudsendelse i farver. Til da var alt sort-hvidt. Med sans for det forestående havde Jannik Hastrup fra starten foreslået, at Cirkeline blev tegnet i farver. Teksterne og tegningerne leverede hun, mens han lavede filmene. Han koordinerede også stemmer og musik, der blev leveret af Hans Henrik Ley med klassikere som "Bim-bam-busse".

CIRKELINES UNIVERS

I både filmene og bøgerne er hovedpersonen den gode alf Cirkeline, der snart får selskab af musene Frederik og Ingolf. Den ene er en typisk storebror, der bestemmer. Den anden er lillebror, der til tider løber indenom og går af med sejren. De tos psykologiske spil har Hanne Hastrup bl.a. aflæst af samspillet mellem sine egne ældste døtre. Musene kom også til som en del af hverdagen i Karlebo. Beboerne nænnede ikke at bruge gift, så de små væsner blev kry og gik med hver sin personlighed hen over stuegulvet.

Flere elementer hentede Hanne Hastrup ud af sin hverdag. Hun har afsløret, at de to jordegern – Cirkelines version af Dupont & Dupont i tegneserien Tintin – er hentet fra samspillet, hun kendte mellem sin far og dennes tvillingebror. Hun mindes, at de to på det nærmeste var bærede over at være blevet en del af Cirkelines univers!

Omkring årtusindeskiftet blev der for alvor Cirkeline revival. Hanne Hastrup har tegnet en del nye bøger. Når hun ser tilbage på de over 60 år med Cirkeline, konstaterer hun, at målgruppen over årene har ændret sig. I dag er det især de mindste, der ser og læser Cirkeline. I de seneste årtier har bøgerne fået selskab af en serie biografilm, som Jannik Hastrup har produceret.

Gennem nu adskillige generationer er den lille, venlige alf blevet en del af rigtig mange danskeres fælles bagage. Hun er en national maskot, der – som sin mor – holder af at vise børnene det bedste i livet: at være gode ved hinanden og naturen. ■



▲ I en alder af 22 måneder sidder Hanne Hastrups ældste datter Nanette fordybet i en billedbog omkring 1961-62. Hun sidder på den karakteristiske J46-stol fra FDB-møbler tegnet af Poul M. Volther i 1956.

▼ Poul M. Volthers J46-stol med det flotte buede sæde og ryglæn fanger blikket i det usædvanlige kig i museperspektiv fra gulvet. Denne tegning har både været brugt i den første bog om Cirkeline og i filmen. Cirkeline og Frederik er små udklippede figurer, som har været flyttet omkring, da filmen blev til.



DANSKE SØVSMYKKER



▲ Mogens Ballins værksted. Broche 1901/1904. 8 cm i diameter. Model nr. S 379. Eget værksted, København.

På udstillingen vises omkring 200 smykker fra slutningen af 1800-tallet til cirka 1970. Udvalget starter ved de organisk slyngede art nouveau smykker – dansk skønvirke. Her vises ikoniske værker fra bl.a. Georg Jensen og Mogens Ballins værksteder. Mindre kendt er den ekvilibristiske sølvsmed Erik Magnussen (1884-1961). Et par af udstillingens højdepunkter er hans skildpaddebroche og skarabæ-vedhæng fra 1910'erne.

Samlingen rummer et udvalg af art deco'ens stramme, konstruktive smykker fra 1930'erne. Billedhuggeren Arno Malinowski (1899-1976) er en af de danske kunstnere, der – med eksempelvis delfin- og hjortebrocherne – mest direkte førte den internationale stil ind i dansk smykke-kunst. I 2020 viser Vejen Kunstmuseum en udstilling med bredden i Malinowskis virke fra skulptur over sølv og keramik til tekstiler.



▲ Erik Magnussen (1884-1961). Skildpaddebroche 1916. Sølv, guld og diamantøje. 5 x 6 cm. Eget værksted, København.

De yngste smykker er skulpturelle, stilrene armbånd mm fra 1940'erne af fx Henning Koppel (1918-1981), fra 1950'erne af fx Bent Knudsen (1924-1997), fra 60'erne af fx Carl Gustav Hansen (1914-2002) og fra 70'erne af fx Thor Seltzer (1925-1989). De yngste værker afspejler, at smykkekunstnerne – som under art deco'en – atter fattede interesse for de stramme geometriske former og materialekombinationer.

I ældre tider blev danske sølvsmykker som oftest vurderet ud fra deres materialeværdi. Men i løbet af 1800-tallet skete der en vigtig forandring. Det brede borgerskab blev mere og mere optaget af smykker-nes individuelle kunstneriske kvaliteter – de smukke former og det udsøgte håndværk. I over 100 år har denne interesse animeret danske smykkekunstnere til æstetiske præstationer på højeste niveau.

Udstillingens smykker er udvalgt med et udefrakommende blik. Det tyske ægteparret Marion og Jörg Schwandt har i årtier arbejdet med interesse for og formidling af dansk kunst.

Denne præsentation af danske smykker ligger perfekt i forlængelse af, at Vejen Kunstmuseum i 2010 viste den første retrospektive udstilling om Mogens Ballins værksted med et rigt udvalg af smykker. I Mogens Ballins propageren for de undseelige materialer som koral, abeloneskal, tin og sølv – frem for guld og ædelsten – var han med til at spore værkstedsmedarbejder Georg Jensen ind på det materialevalg, der i høj grad blev hans, og som i dag anses for at være særlig nordisk.

Udstillingen har været vist på Grassi Museet i Leipzig, på Bröhan Museet i Berlin og på museet i Zons (7.4.-23.6.2019). Jörg Schwandt har dokumenteret samlingen i bogen "SIMPLY DANISH – Silver Jewellery, 20th century". ■

UDSTILLINGS- ÅBNING

søndag 18. august kl. 15



ALLE er
VELKOMNE

Kl. 15 fortæller Jörg Schwandt samlingens historie og om ægteparrets interesse for danske kunst.

HYTTEN

Billedhugger Niels Hansen Jacobsens bolig 1908-1924

Af Teresa Nielsen, museumsleder

Hytten blev opført i 1844 som aftægtsbolig til det, der blev billedhugger Niels Hansen Jacobsens barndomshjem, Gaarden, hvis stuehus og avlsbygninger i de efterfølgende år blev erstattet af nye bygninger. De nye blev opført af egnens navnkundige bygmester, Peder Holden Hansen (1812-1886). Viden om hans virke blev i 100 året for hans død foreviget i en bog. Den er skrevet af kenderen på feltet, arkitekt Steffen M. Søndergaard. Han har specialiseret sig i arbejdet med fredede bygninger, har siden 1997 stået for alle faser af museets gradvise renovering og har tegnet det kommende nybyggeri.

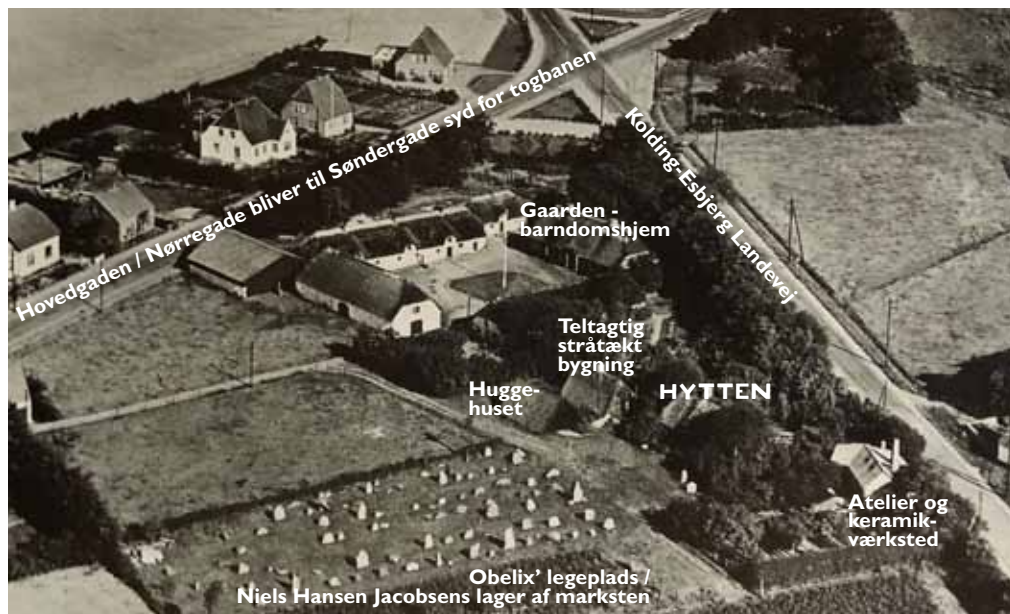


Steffen M. Søndergaard mener, at Hytten næppe er opført af Peder Holden Hansen, da der i huset eksempelvis ikke forekommer en eneste af bygmesterens karakteristiske snedkerprofiler. Kan det mon skyldes, at Holden Hansen endnu ikke havde fastlagt sine karakteristiske form- og materialevalg, eller måske karmene allerede var defineret af ejeren? Med den lille trekantfronton og den fine symmetri står Hytten i gæld til Peder Holden Hansens huse.

I 1854 blev Gaarden købt af C.P. Jacobsen, far til Niels Hansen Jacobsen, der blev født på Gaarden i 1861. Efter sin første hustrus død i 1902

▲ Hytten har netop fået nyt stråtag bekostet af Vejen Kommune. Nu afventer huset en gennemgribende renovering af det indre.

▼ På et gammelt luftfoto fra en gang inden 1950'erne ses det miljø, der var omkring billedhuggerens barndomshjem og Hytten.





blev billedhuggeren – der opnåede sit europæiske gennembrud mens han i 1890'erne var bosat i Paris – om sommeren gradvist mere bofast i Vejen. Indledningsvis har han enten boet hos sine slægtninge på Gaarden, eller fik måske straks rådighed over Hytten. Det er i dag stort set umulig at afklare, da hans private papirer blev brændt ved hans død i 1941. Heldigvis er et stort billedmateriale bevaret!

HYTTEN SOM ARBEJDSPLADS

Omkring Hytten voksede Hansen Jacobsens arbejdsplads og materialemager til en central del af hans virke, der stort set er usynlig for gæster på Vejen Kunstmuseum. Hans mange hundrede grav- og mindesten findes rundt om i hele landet fra Vrensted i nord til Sønderborg i syd og fra Vester Vedsted i vest til København i øst. Sin karakteristiske keramik skabte han i det atelier, som han fik bygget øst for Hytten. Sammenholder man 1912-opmålinger af Hytten med huset i dag, viser det sig, at huset er væsentligt forandret i to etaper.

1908-OMBYGNINGEN AF HYTTEN

Det vides, at Hytten blev gennemgribende ombygget i tiden omkring 1908, da billedhuggeren holdt bryllup med sin anden hustru, Kaja (1882-1928). Hytten skulle være ægteparrets sommerbolig – ved siden

▲ Blandt det gamle fotomateriale fra billedhuggerens tid findes denne optagelse. Her kan man se rammen om hans virke med boligen i midten og værkstedsfaciliteter til begge sider - og masser af materialer i forgrunden. Bestillere kunne vælge den sten, de syntes om til minde om deres afdøde slægtninge.



ATELIER & KERAMIKVÆRKSTED

ØST >

af deres vinterhjem, en lejlighed på Østerbro i København og et atelier, som han havde haft siden han vendte hjem fra Paris. Hytten blev ægteparrets hjem, frem til de i 1924 flyttede ind i boligen i museets nordlige ende.

Hovedformålet med 1908-ombygningen var at inddrage den uudnyttede loftsetage. Midt i huset blev der bygget en trappe, hvor bageovnen oprindeligt havde været. Den diminutive dobbeltløbstrappe er imponerende veludtænkt og godt håndværk. Den har en slægtning i bibliotekssalen på Koldinghus – ruinerne af det gamle slot holdt billedhugger Niels Hansen Jacobsen meget af. Det er næppe af vejen at tænke sig, at han på bestilling til den stedlige tømrer har "lånt" trappeformen fra Koldinghus. Denne tanke skal efterforskes, for det viser sig, at en del af slottets interiør oprindeligt indgik i Det kgl. Bibliotek, men ved en omlægning i 1911-1917 kom en del søjler med mere til Koldinghus...

Hyttens tagetage blev indrettet med soveværelse, kammer og et badeværelse med badekar. Samtidig kom der kviste i øst- og vestgavlens halvvalm. De figurerer ikke på 1912-optegninger, hvor de må være "censureret" bort for at vise husets oprindelige karakter. I stueetagen blev der åbnet mellem de to stuer i husets østlige ende. Derved fik



man glæde af både lysindfaldet fra øst og fra vinduerne i den sydvendte facade. Et fotografi er bevaret, hvor Kaja og Niels Hansen Jacobsen ses sammen netop i overgangen mellem de to stuer.

Niels Hansen Jacobsen testamenterede sine værker til Vejen Kunstmuseum og blev i 1931 udnævnt til æresborger. Gaarden og Hytten blev fredet efter bygningsfredningsloven. Der var mange gode grunde til at bevare Gaarden som et af de bedste eksempler på Peder Holdens Hansens firlængede bygningsværker. Sammen med den gamle præstegård ved landevejen og husene i Borberggade og Frederik VII's Gade udgjorde den også en vigtig del af den oprindelige kirkeby i Vejen fra tiden før jernbanen.

Den blev anlagt i 1874 på strækningen Kolding-Esbjerg ½ km mod syd. Ikke desto mindre gennemtrumfede kortseende beslutningstagere i 1950'erne, at Gaarden blev revet ned. Netop den plet havde man udset sig til at opføre alderdomshjemmet Rosengården. Ironisk er det, at Rosengården allerede 20-30 år senere blev bygget om til boliger. Funktionsmæssigt var den forældet. I stedet opførte man øst for Hytten plejehjemmet Egely, der ligeledes 20-30 år senere blev taget ud af drift og nu fungerer som midlertidig indkvartering for flygtninge.

OMBYGNING AF HYTTE I 1940'ERNE

Efter Niels Hansen Jacobsens død blev Hytten en udlejningsejendom. En tidlig beboer var fru Buhl. Hun fortalte i 1979 Steffen M. Søndergaard om de forandringer af Hytten, som hun og hendes mand foretog i slutningen af 1940'erne. Forstuen blev lagt sammen med stuen mod vest. Der blev indrettet ny forstue i den nuværende tilbygning/vindfang på østgavlen. Oven på tilbygningen blev der indrettet altan til brug fra det østvendte soveværelse. På bagsiden af Hytten blev der bygget vindfang ud for nordsidens dør.

HYTTE OG DANSK ARKITEKTURHISTORIE

Takket være bygmester P.V. Jensen-Klint og arkitekt Ivar Bentsen findes der et fint tegningsmateriale af Hytten. Sammen grundlagde de i 1911 foreningen "Maaleren", hvis formål var "at tilvejebringe og udgive Opmålinger af gode gamle Huse og andet Haandværk." Opmålingerne blev lavet under deres sommerkurser. Målet var at dygtiggøre bygmestrene, der meldte sig til i stor stil. Samtidig øjnede de to bagmænd chancen for, som Thomas Bo Jensen skriver på side 58 i sin store bog

▲ Kaja og Niels Hansen Jacobsen er her fotograferet i Hytten i åbningen mellem de to stuer i den østlige ende af stuen. Hun har en af hans keramiske portrætmasker i hænderne.

om P.V. Jensen-Klint: "at få lavet opmålinger af mere ukendte mønstereksempler på gamle landhuse fra barokken og empiretiden, som de kendte fra deres mange cykelture... I marts 1912 indlogerede Bentsen og Klint sig hos Bentsens bror Gudmund i Askov [møllebestyreren, hvis hus på Møllevej Ivar Bentsen tegnede], hvorfra de cyklede rundt i området for at udvælge huse til årets forestående kursus." I et brev af 26. marts skrev bymesteren til sin hustru Mathilde: "Idag Søndag er vi kommen til Askov, vi bor hos Ivars Bror, og jeg faar altsaa en dejlig Seng. Jeg har kjørt rundt med Ivar i to Dage, og set paa de gamle Gaarde." De var særlig optaget af bygmester Peder Holden Hansens huse fra midten af 1800-tallet. De kan have fanget Klints opmærksomhed allerede mens han i sin ungdom var elev på Askov Højskole. Eller måske var det Niels Hansen Jacobsen, der foreslog Klint at se nærmere på Holden Hansens byggerier.

Holden Hansen var allerede i 1912 omdrejningspunktet for Maalernes andet sommerkursus. P.V. Jensen-Klint er fotograferet foran Det gule Hus i Andst, få kilometer fra Vejen, og Maalerne fik lavet tegninger af både Niels Hansen Jacobsens barndomshjem Gaarden og – til held for os i dag – også af den mere beskedne aftægtsbolig.

Tankevækkende er det, at en beslægtet kortlægning af den oprindelige bygningskultur blev foretaget stort set samtidig få kilometer længere mod syd i markslandet på den anden side af den daværende grænse. Her var "Werkbund" i gang – den tyske pendant til Bedre Byggeskik.

Den tyske forening startede i 1907, mens den danske blev etableret i 1915, og blandt dens medlemmer var billedhugger Niels Hansen Jacobsen. Nogle af Bedre Byggeskiks skrifter er bevaret i hans reoler i den



▲ Bygmester P.V. Jensen-Klint er her fotograferet i 1910'erne foran Peder Holden Hansens Gule Hus i Andst.

▼ Gaarden er her fotograferet inden den fik vinterstue mod syd/højre - altså måske en gang i løbet af 1910'erne.





▲ En tid hang billedhuggerens Efterårsmaske over indgangsdøren til Hytten.

▼ Billedhugger Niels Hansen Jacobsen og formodentlig hans anden hustru Kaja er her fotograferet foran Hytten en gang efter 1908. Årstallet står på Vilhelm Bützow Rhodes gravsten. Her er det tydeligt, at vinduerne i gavlene allerede er blevet til, selv om de ikke er med på Maalernes tegninger af huset fra 1912.

nordlige ende af museet. Da museet skulle opføres, faldt valget på Niels Ebbesen Grue, der var Bedre Byggeskiks repræsentant i Ribe Amt. Egentlig uddannet arkitekt var han ikke, snarere bygningskonstruktør, men skolet i Bedre Byggeskik – og med en passende kombination var han samtidig sparekassedirektør!

Med afsæt i Steffen M. Søndergaards 1986-bog om Peder Holden Hansen opsummerer Thomas Bo Jensen på bedste vis arven efter bygmesteren: "Hans gårde er præget af streng symmetri og klare, faste inddelinger. Stuehusene er karkteristiske ved en lav gavlfronton, der løfter det bløde stråtag lidt over hoveddøren. Under frontonen er døren flankeret af to eller fire pilastre, der bærer en afbrudt eller en gennemgående gesims. Holden Hansens bygninger repræsenterer en stærk forfinelse og forenkling af de landlige bygningstraditioner udviklet gennem barok, rokoko og empire. Samtidig er de præget af en håndværksidealisme og stoflig finhed, som må have hensat Bentsen og Klint i mild ekstase: vandskuret murværk med markante tjærede sokler, kalkede gesimser, sirligt udskårne egetræskapitæler (udført af bygmesteren selv) og sprøde stråtage, der hviler blødt over de fast afstemte helheder." Holden Hansen fyldte så meget i Klint og Bentsens sind, at samme egn igen var omdrejningspunkt for Maalernes kursus august-september 1917, hvor basen i stedet var Aagaard Højskole.

AREALERNE OMKRING HYTTEN

Hytten og det omkringliggende areal har potentiale til at blive en perfekt ramme om en levende fortælling om Niels Hansen Jacobsens





virke. Samtidig kunne stedet som legatbolig og arbejdsplads huse nulevende kunstnere og værkstedsaktiviteter.

Det er oplagt at opføre en parafrase over Huggehuset, der var billedhuggerens simple værkstedsbygning. Læs mere om den på side 18. Den kunne danne ramme om formidling af billedhuggerens halvt hundrede grav- og mindesten, der står på kirkegården i Vejen. Ved Huggehuset ville det også være oplagt at formidle hans øvrige grav- og mindesten samt skulpturelle værker rundt om i resten af landet såsom Havfruespringvandene i Bække og på Torvet i Svendborg samt Ahlmannstenen tæt på Hammer Bakker, hvor Hansen Jacobsen fra 1920'erne havde sit sommerhus og har sat en række mindesten.

Som Casa Mila i Barcelona danner rammen om formidling af Gaudis arv, og man i Peter Behrens' hus på Mathildenhöhe i Darmstadt formidler kurfürsten af Hessens drøm om en bedre arkitektur, ville man ved Hytten kunne formidle bygmester Peder Holden Hansens helt unikke tilgang til at højne landbrugets bygninger og deres betydning for Bedre Byggeskiksbevægelsen. Fra arealerne omkring Hytten ville man kunne pege ud til fx Askov, hvor Klint og Bentsen har sat sig varige spor. Eller videre ud til de lokalt arbejdende arkitekter, hvor Niels Ebbesen Grue, Henry Johansen og L.P. Aakjær absolut også er en rejse værd! ■

▲ Foran Hytten sidder Niels Hansen Jacobsen i 1920'erne sammen med træsnitskunstneren Henriette Hahn-Brinckmann, som han har kendt fra ungdommen. Hun har lavet de to stræsnit, der hænger over klaveret på fotoet side 14.

▼ Over døren hænger hans keramiske maske af et søuhyre modelleret i Paris. Den hænger nu på museet.





HUGGEHUSET

En midlertidig rekonstruktion

Af Teresa Nielsen, museumsleder

Huggehuset – er det et sted for tyve?! Næh, af grove marksten huggede billedhugger Niels Hansen Jacobsen her sine talrige grav- og mindesten. Dem kan man finde rundt om i det ganske Danmark. Huset lå i den nordlige ende af Vejen ved "Hytten", der var kunstnerens bolig fra 1908, til han i 1924 flyttede ind i den nordlige ende af Vejen Kunstmuseum. Huggehuset gik til for utallige år siden, men er nu genopstået i en midlertidig version på Museumspladsen.

▲ Arkitekt Gitte Juul er her sidst i april i gang med de indledende optegninger i 1:20 af arealet omkring Huggehuset.

▼ Sammen med fire elever fra Østerbyskolen ses her til venstre billedhugger Sophus Ejler Jepsen og i baggrunden forvalter Frederik Madsen.



At modellen i 1:1 – en mock up – er blevet til, skyldes arkitekt Gitte Juul. I en række projekter i Danmark, Sverige, Slovenien og Indien har hun arbejdet i spændingsfeltet mellem arkitektur og billedkunst med en interesse for de beskedne, selvbyggede strukturer i stil med billedhugger Niels Hansen Jacobsens Huggehus og andre udhuse. Hun har bl.a. bygget midlertidige, lette husstrukturer til to faser af Sejerøfestival'en – det første år to florte strukturer, et sove- og et badehus. Se og læs mere: <http://gittejuul.dk/husforsamling/>. Det følgende år byggede

hun et "skorstenshus" beklædt efter japanske traditioner med brædder, der er overfladehærdet ved forkulning. Se og læs mere: <http://gittejuul.dk/skorstenshus/>. Tilmeld har Gitte Juul erfaringer med arkitekturformidling til skoleklasser fra bl.a. et projekt om fremtidens boliger "tænke-bygge-bo", som hun lavede i Ballerup, hvor hun i en årrække har drevet Kontoret for Kunst i Byen.

EN MOCK UP – EN MODEL I FULD SKALA

Et par af verdensarkitekturens bedst kendte mock ups blev udført til ægteparret Kröller-Müller i Holland. Deres navn er forevigtet i den enestående samling, som man kan opsøge i nationalparken De Hoge Veluwe – 80 km fra Amsterdam. Med Peter Behrens (1868-1940) som deres første arkitekt fik de konstrueret hans oplæg i 1:1. En



dyr løsning, men så slap de for den ærgelse, som det "forkerte" hus ville have været. Samtidig blev de skarpere på, hvad de egentlig ønskede sig og hvilke funktioner, der skulle opfyldes. Siden opstillede de endnu en model i fuld skala. Denne gang blev det efter tegninger af Ludvig Mies van der Rohe (1886-1969). Undervejs indledtes et frugtbart samarbejde med Henry van de Velde (1863-1957). Hans bygning er kernen i det nuværende museum, der over årene er udbygget adskillige gange.

I en helt anden skala er baggrunden for Huggehuset det samme... og lidt til: Opførelsen giver museet chancen for at fornemme bygningsvolumen på stedet, og har samtidig givet både den fysiske formidling til skoleklasserne og samtidig er der opstået et herligt liv i samspil med de mange forbipasserende på Museumspladsen. Adskillige har med nysgerrighed lagt deres traveture om pladsen for løbende at følge med i byggeriet!

TEAM HUGGEHUSET

Med kunstnerisk frihed er rekonstruktionen af Huggehuset blevet til på fire uger. Formidlingsprojektet er muliggjort med støtte fra Statens Kunstfond, der har bestøttet arkitekt Gitte Juuls løn. Hun har forberedt og gennemført projektet i samarbejde med museets formidlere – kunsthistoriker Marie Strøm og billedhugger Sophus Ejler Jepsen. Han har bidraget med udformning af trappe-terrace-skulpturpladsen. Museets forvalter Frederik Madsen har stået bi med at hente og bringe, skære træ og opføre de to sorte gavle.

▲ Et gammelt foto er bevaret, hvor vi kan se, det for længe siden forsvundne Huggehus. Det var teglklædt. Til højre bagved anes et stråttækt hus i samme form, og ude til venstre ses en af de hvide længer fra Niels Hansen Jacobsens barndomshjem.

▼ I sommeren 2014 opførte Gitte Juul Skorstenshuset som en del af Sejrfestivalen.





Huggehuset blev indviet lørdag den 11. maj 2019. Det midlertidige hus står frem til midten af november, da mange af materialerne undervejs er blevet meget mere solide, end de oprindeligt var tænkt. Fra nedrivningen af Gallerigangen på vej mod museets nybyggeri er der leveret svære tagspær, der har dannet husets sokkel. Mursten er rengjort og genbrugt til terrassen. Murerfirmaet Axel Poulsen har stillet over 2500 nye sten til rådighed til husets indvendige gulv, og Dinesen i Jels har leveret gavplanker, hvor der er gjort forsøg med forskellige former for hærkning ved brænding og forkulning efter japanske forskrifter.

▲▼ Fælles afslutning efter arbejdsuge med Kunst & Design-eleverne fra Askov Efterskole. De byggede og rejste husets A-spær, lavede udsmykning i toppen og malede og skar skulpturelle hyldeknagte.



Ovenpå den indledende uges lægning af soklen, har tre skoleklasser i de tre uger efter påske været inviteret ind for at lære om arkitektur, modelbyggeri i 1:20 og det konkrete fysiske arbejde med at skære, tegne, male, mure, bore, skrue og meget andet. Undervejs har eleverne fra Askov Efterskoles kunst & designhold og to 7. klasser fra henholdsvis Grønvangskolen og Østerbyskolen opdaget, at de har langt flere evner, end de selv troede. De har vist både overrasket sig selv og med sikkerhed imponeret lærerne og formidlerne!

BILLEDHUGGEREN BERNHARD HOETGER

Huggehuset er undervejs vokset fra en rekonstruktion med kunstnerisk frihed i tolkningen af detaljerne til at være et Gesamtwerk med

mange uforudsete bidrag. I de indledende drøftelser foreslog billedhugger Sophus Ejler Jepsen, at Huggehuset kunne få en skulpturel trappe opført med nogle af de mange sten, der ville være til rådighed i forbindelse med nedrivning af Gallerigangen. Tanken om en skulpturel indgang hilste Gitte Juul straks velkommen.

I arbejdet med trappen har Sophus Ejler Jepsen – med fuld kunstnerisk frihed – taget afsæt i indtryk fra mødet med kunstnerkolonien i Worpswede ved Bremen. Stedet er et yndet mål for tyske og udenlandske kulturtureter, heriblandt en del af Vejen Kunstmuseums personale. Byen og egnen er fuld af kunstnerboliger, udstillingssteder og seværdigheder. En gennemgående personlighed er billedhuggeren og bygmesteren Bernhard Hoetger (1874-1949), som gæster til Bremen nok har lært at kende, om de har besøgt Böttcherstasse. Der skabte han rammen om Ludwig Roselius' Paula Modersohn-Becker Museum og den udsøgte Atlantis Sal. I Worpswede er det særligt caféen, Grosse Kunstschau-bygningen og billedhuggerens boliger, der har givet inspiration i en vild fusion af mursten, tømmer og skulpturelle elementer.

BØRNEMURING

Mens trappeløbet og terrassen er blevet til, er et nyt begreb opstået. Her er ikke tale om det ildesete Børnearbejde, men om Børnemuring. I mange skoler opererer man i dag med den inkluderende Børnestavning, hvor det handler om glæden ved at skrive løs... for siden at lære de nøje regler og den verserende retstavning. Efter samme device har skoleeleverne været inviteret med ind i murerarbejdet. Billedhuggeren fik selv en totimers introduktion til murerhåndværkets grundtrin – og var så klar til at motivere og bygge videre med afsæt i elevernes påfund. Kom og se, hvad de har fået ud af glæden ved at lege med murstenene. Her er frihed for Loke såvel som for Thor – for det gode håndværk såvel som de vilde påfund! Alt er tilladt og resultatet er blevet et helt unikt, inspirerende fællesrum – al magt til Børnemuring!

DET VIDERE ARBEJDE PÅ MUSEUMSPLADSEN

Med midler fra A.P. Møller Fonden blev Museumspladsen totalt omlagt i 2012. Formålet var at gøre udenomsarealerne til en del af museet – at rykke



▲ Med råd fra billedhugger Sophus Ejler Jepsen er et par elever fra Østerbyskolen ved at modellere formen til vandløbet, der blev støbt i beton.

▼ Håndværk&Design-elever og deres lærer fra Østerbyskolen havde aldrig prøvet at mure. Men som Pippi opdagede de, at det kunne de alligvel - og måske Vejen får nogle kvindelige murere!





▲ Der var mange forskellige arbejdsopgaver undervejs. Kassecyklen var i brug til transport af både materialer - og til elever på tur, når der var pause!

kunsten helt ud ved fortovskanten, hvor man går gennem unikke skulpturelle låger skabt til stedet af billedhuggerne Bjørn Nørgaard, Eva Steen Christensen, Erik Heide og Marianne Jørgensen. Lågerne er bekostet af Ny Carlsbergfondet. En del af omlægningsplanen var at få opført en formidlingsbygning langs Østergade. Denne "vilde" del af Museumspladsen er beplantet med køkkenhavens frugttræer og bærbuske. Markstenen er begyndt at flytte ind, og gradvist opstår her et levende miljø, der genskaber essensen af den stemning, der var omkring billedhuggerens hjem ved "Hytten".

Men hvad er der brug for, om en klasse, et billedskolehold eller en gruppe pensionister skal have plads til at modellere skulpturer eller drikke kaffe og høre foredrag?!? Disse overvejelser kan nu konkretiseres med afsæt i rekonstruktionen, der er blevet til med en god del kunstnerisk frihed og gode ideer, der er opstået undervejs. Se blot de unikke hyldeknægte, soklens murede felter, dekorationerne i toppen af A-spærene eller de to meget forskellige vinduesrammer, der er samlet til ateliervinduet mod nord!



STOR TAK til

Gitte Juul
Sophus Ejler Jepsen
Marie Strøm
Frederik Madsen
samt kunst&design-eleverne
på Askov Efterskole og
håndværk&design-holdene fra
Grønvangskolen og
Østerbyskolen.

Sammen har de skabt Huggehuset til glæde for os alle. Frem til midten af november kan vi på stedet fundere over udformningen af det permanente byggeri, der siden skal have blivende plads langs med Østergade. ■

Projektet er støttet af:
STATENS KUNSTFOND



JYSKE SPÆNDHUSE

Huggehuset kan beskrives som en tagkonstruktion lagt på jorden. Fra gamle fotos ved vi, at der bag det lå endnu en bygning af samme form – den anes yderst til højre på fotoet øverst side 19. Den var dog stråtækt og havde en skorsten til opvarmning. Funktionen kendes ikke.

Med tak til arkitekt Steffen M. Søndergaard kan nu oplyses, at disse enkle "telthuse" i fagsprog kaldes A-huse. I Vestjylland kendes de som "esehytter", men kaldes også "knæhuse" eller "spændhuse". Spænd er samme rod som spær efter den spærkonstruktion, som i disse beskedne huse står direkte på jorden eller på en ganske lav mur. På engelsk kaldes de "Roof-hut" og på tysk "Dachhaus".

Billedhugger Niels Hansen Jacobsen havde endnu et spændhus: Fra begyndelsen af 1920'erne havde han sommerhus i Hammer Bakker nord for Ålborg. Som en del af kunstnerkolonien havde han købt et lille husmandssted, som han udbyggede i begge ender: "Højhuset" kom det til at hedde – ikke fordi det var højt, men fordi det lå højt med godt udsyn til de dengang græs- og lyngklædte bakker. Ved huset fik han opført et atelier, der efter egnens traditioner formodes at have været tækket med lyng. Den slags tage og lyngtækkede møller kan man bl.a. se i området omkring Grønnestrand. Både hus og atelier er for længst sunket i jorden. ■

▲ Billedhuggeren står ved porten til sit atelier, der havde et stort vindue i den ene langside.

▼ Det mest seværdige i Højhuset har været ildstedet med ildspyende øgler, som han modellerede på stedet. De kendes kun fra dette fotografi, der nok er taget af hans hustru Kaja. Tak til den begejstrede amatørfotograf!





INDHOLD

Nyt fra Vejen Kunstmuseum, side 3
Aftenkursus for voksne, side 5
Heldagsudflugt til Vejle-egnen, side 6
Cirkeline og Hanne Hastrup, side 8
Danske sølvsmykker, side 10
Hytten, side 11
Huggehuset, side 8
Jyske spændhuse, side 23



FORSIDEN

Huggehuset på Museumspladsen, opført april/maj 2019 i et samarbejde mellem arkitekt Gitte Juul og Vejen Kunstmuseum. På billedet fra venstre: Billedhugger Sophus Ejler Jepsen og lærer Claudia Erlev fra Østerbyskolen med to elever.

AD NOTAM

Som følge af byggeriet på Vejen Kunstmuseum indskrænker Kunstforeningen koncertaktiviteter. Skibelundsalen, der har været brugt til de store arrangementer, danner frem til 2021 rammen om museets særudstillinger. Hold øje med, hvor foredrag, koncerter og større arrangementer afvikles. Der vil blive annonceret, når de afholdes andetsteds.

K.O.T. - Kunst omkring Tolden udgives i samarbejde mellem Museums- og Kunstforeningen for Vejen og Omegn og Vejen Kunstmuseum.

Indmeldelse af nye medlemmer til Museums- og Kunstforeningen for Vejen og Omegn kan ske på Vejen Kunstmuseum, Østergade 4, 6600 Vejen, tlf. 79 96 69 40 eller på mail: pv@vejen.dk. Kontingent for par: 350 kr. Enkelt: 175 kr.

Indbetaling af medlemskontingent til Danske Bank, reg.nr.: 1551, kontonr.: 8715633851 eller MobilePay: 99705.

NYHEDSMAIL Hvis du ønsker at få tilsendt museets nyhedsbrev, og endnu ikke er på vores udsendelsesliste, så send venligst din mailadresse til: pv@vejen.dk. Så modtager du nyheder om, hvad der sker på Vejen Kunstmuseum og i Museums- og Kunstforeningen for Vejen og Omegn.

REDAKTØRER

Gunna Kjelstrøm
Engparken 6, 6580 Vamdrup
tlf. 29663896
gunna.kj@gmail.com

Marie Strøm og Teresa Nielsen
Vejen Kunstmuseum
museum@vejen.dk
www.vejenkunstmuseum.dk

LAYOUT SKABELON

www.helle-jensen.dk

Medlemmer af kunstforeningen får bladet tilsendt. Bladet ligger fremme på museet og sendes til museets samarbejdspartnere.

Museums- og Kunstforeningen for Vejen og Omegn
www.vejenkunstforening.dk

Formand Anker Ulsdal
Vester Alle 84
6600 Vejen
tlf. 61713654
anker@ulsdal.dk