

## Læs om:

Kunstforeningens rejse til Helsinki via Stockholm og Ålandsøerne 25. maj – 1. juni 2013 samt artiklen om Niels Hansen Jacobsens værker på museer i Norden.

# KOT



**KUNST OMKRING TROLDEN**  
NR. 1, 21. ÅRGANG, FEBRUAR 2013

K.O.T. Kunst omkring Trolden udgives i samarbejde mellem Museums- og Kunstforeningen for Vejen og Omegn og Vejen Kunstmuseum. Bladet udkommer fire gange årligt.

**Redaktion:**

Gunna Kjelstrøm (ansvarshavende)  
Teresa Nielsen, [teni@vejenkom.dk](mailto:teni@vejenkom.dk)

**Lay-out skabelon:**

[www.helle-jensen.dk](http://www.helle-jensen.dk)

**Tilrettelæggelse:**

Frederik Madsen

Oplag: 1500 stk.

Trykning: LH Grafisk.

Abonnement: Medlemmer af kunstforeningen får bladet tilsendt.

Bladet ligger fremme på museet og sendes til museets samarbejds-partnere.

Museums- og Kunstforeningen  
for Vejen og Omegn

Formand: Frode Bertelsen

Ludvig Schrødersvej 10D, Askov

6600 Vejen

tlf. 7536 2192

[kafro.bertelsen@bbsyd.dk](mailto:kafro.bertelsen@bbsyd.dk)

Redaktør: Gunna Kjelstrøm

Engparken 6, 6580 Vamdrup

tlf. 7558 2042

[gunna.kj@gmail.com](mailto:gunna.kj@gmail.com)

## INDHOLD

Hæderslegat og samlingstilvækst, side 3

Kunstforeningens beretning for 2012, side 7

Kunstnerisk forgivning i Finland, side 10

Udstilling - Sigrunn Asbjørg, side 10

Koncert - De klassiske sangere, side 11

Rejse til Helsinki, side 12

Niels Hansen Jacobsen og Norden, side 14

Vejen Gymnasium på besøg, side 20

Ingrid Vang Nyman donation, side 22

Kunstnermøder i Glasurglæder, side 23

### Forsiden

Billedhugger Emil Wikströms "lygtemænd" flankerer indgangen til hovedbanegården i Helsinki, Finland. Den blev i 1909 tegnet af Eliel Saarinen (1873-1950) og har været i brug siden 1919. Bygningen er af den strenge, kantede art nouveau, der giver en glidende overgang til art deco'en.

Skulpturerne er sat på bladets forside som optakt til Museums- og Kunstforeningen for Vejen og Omegns rejse til Helsinki, og danner samtidig en indgang til artiklen om "Niels Hansen Jacobsen og Norden". I Emil Wikströms museum, et par timers buskørsel fra Helsinki, kan man se en håndfuld af den danske billedhuggers værker.

## HÆDERSLEGAT OG SAMLINGSTILVÆKST

Af Teresa Nielsen, museumsleder

I slutningen af 2012 blev Elli og Peter Ove Christensens Hæderslegat uddelt. Motiveringen blev oplæst af bestyrelsesmedlem, skuespilleren Joen Bille:

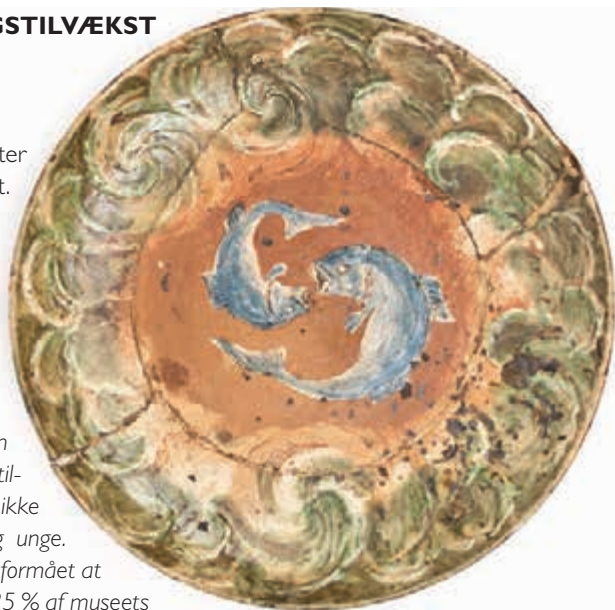
"Årets Hæderspris går til museumsinspektør Teresa Nielsen for hendes store og utrættelige indsats for Vejen Kunstmuseum, som hun har været leder af siden 1994. I alle årene har hun gjort en kæmpe indsats for at formidle Vejen Kunstmuseum gennem originale særudstillinger, digre forskningspublikationer og ikke mindst gennem aktiviteter for børn og unge.

Med imponerende engagement har hun formået at få kontakt med så mange børn, at over 25 % af museets

gæster er under 18 år. Ikke mindst i december måned, hvor de dagligt følger med i museets julekalender eller deltager i billedskolen. Formidlingen af museet er også udviklet digitalt med tilbud til skoler og gymnasier. I den tid, hvor Teresa Nielsen har været leder af Vejen Kunstmuseum, som blev oprettet i 1924 som separatmuseum for billedhuggeren Niels Hansen Jacobsen, har hun i den grad sat fokus på den kreds af billedkunstnere fra det forrige århundredeskifte, der var samtidig med billedhuggeren. Mange af dem er i dag glemt, men hun har formået at formidle disse kunstnere gennem fremragende kataloger og udstillinger, så som Mogens Ballin, Siegfried og Olga Wagner, René Gauguin osv. Især har keramikken i kraft af Niels Hansen Jacobsens virke fået en central placering på museet dels gennem meget betydningsfulde erhvervelser og dels gennem Teresa Nielsens bogudgivelse "Keramik i lange baner", der omhandler 120 års dansk keramik. En bog som i sig selv er en hæderspris værd.

Sidst, men ikke mindst skal Teresa Nielsen også hædres for sin indsats for at styrke tilgængeligheden på museet for handikappede, blinde og svagtsende, især den sidste gruppe er blevet tilgodeset med et projekt, der på utraditional vis får formidlet Hansen Jacobsens dramatiske skulpturer på optimal måde til ikke-seende. For dit utrættelige og til tider også meget opslidende arbejde gennem alle årene for Vejen Kunstmuseum tildeles du årets hæderspris."

**Peter Ove Christensen og Vejen Kunstmuseum.** På Vejen Kunstmuseum er det en særlig glæde at modtage Elli og Peter Ove Christensens Hæderslegat. Hvad fondsbestyrelsen ikke vidste er, at han på den finurlige måde indgår i museets arbejde. I København producerede han havekunst i samarbejde med danske billedhuggere



Niels Skovgaard, der har udført "Magnusstenen" i Skibelund Krat, lavede dette fad med to fisk i 1888. Inv. VKV 2626.



Forsiden på et af Peter Ove Christensens kataloger. Motivet med de tre fisk er en havefontæne efter forlæg af Jean René Gauguin. Den minder om de mindre fisk i hans stentøjsfontæne til Ordrupgaard. Nedenfor ses en side fra kataloget, hvor Arne Bang har formgivet den øverste og den nederste krukke.



– heriblandt Arne Bang, som museet fokuserede på i 2011, og som er godt dokumenteret på [www.vejenkunstmuseum.dk](http://www.vejenkunstmuseum.dk). Klik på VÆRKER i øverste tværmenu, vælg dernæst ARNE BANG i nederste række, og klik dér på VÆRKOVERSIGT. Man kan dér blandt de aflange, grønne menuknapper klikke på HAVEKUNST, og er fremme ved scanninger af Peter Ove Christensens kataloger!\*

**Peter Ove Christensens kataloger.** I forhold til det forestående arbejde med nytænkning af Museumspladsen er det fint at læse Peter Ove Christensens forord til det ene af katalogerne, hvor han bl.a. skriver: "I den moderne Have søger man gerne at skabe Harmoni mellem Planter og Fliser, eller et andet Stenmateriale, og ved Havens Udformning, enten den er liniefast eller mere fri, da at dette gaar op i en Enhed. – Dette glæder baade store og smaa Haver. Der vil altid i en saadan Have være Anledning til at anvende Skulptur, enten et Solur, et Fuglebåd, Bænk eller nogle Krukker. Selvfølgelig skal saadanne placeres med Smag. En Vase skal ikke absolut anbringes i Midten af en Græsplæne." Videre tilbyder han: "Det vil sikkert interessere Dem at se vor Virksomhed paa Glentevej, hvor alle vore Arbejder bliver fremstillet, hvorefter de bliver udstillet i morsomme Omgivelser, – i yndige Gaarde med plaskende Springvand, med pjaskende Fugle i mange forskellige Bade og smukt beplantede Krukker og Vaser. – Her kan De faa Ideer til Deres egen Have eller Gaard."

På næste opslag beretter han om firmaets "Arbejder, som særligt egner sig for Haver, Gaardspladser, Parker, Vinterhaver etc. Disse Afstøbninger er dels foretaget over Antikke, dels over anerkendte moderne Billedhuggeres Kunst, der herigennem gøres tilgængelig for en større Kreds." Vel skulle der tjenes penge, men han gjorde sig også en social overvejelse om, at et prismæssigt overkommelige materialer kunne nå ud til mange. Han beretter også om en specialopgave: Nationalmuseets bestilling på en tro kopi af Jellingestenen! Katalogerne er udaterede, og Statsbiblioteket har ikke kunnet fastslå trykåret.

Blandt de ældre europæiske værker tilbydes afstøbninger af "Maneken-Pis", der angives at være en "Afstøbning efter Originalen i Bruxelles". I sortimentet er der også et par danske havefigurer, som ifølge den omhyggelige billedtekst tilhørte Struense. Der er også værker af datidens billedhuggere som Arne Bang, Oluf Stæhr-Nielsen, Kai Nielsen samt Hugo Liisberg og Jean René Gauguin, som Vejen Kunstmuseum havde fokus på i henholdsvis 1995 og 2003. Der figurerer også i dag stort set ukendte kunstnere som V. Albertus, S. Schjelin og Mikaela Ahlmann, hvis porcelænsstatuetter var i produktion hos Bing & Grøndahl. Måske nogle af bladets læsere ved mere om de tre kunstnere?

Katalogerne er et tidsbillede, der også antyder virksomhedens rødder. Oven over PETER OVE CHRISTENSEN står der med mindre typer: "Lamberg-Petersens Eftf.". Det forklarer virksomhedens fokus. Hans Lamberg-Petersen (1866-1927) var dekorationsbilledhugger, og tog i maj 1890 afgang som modellerer fra Det kgl. Danske Kunstakademi.

\* Tak til den passionerede samler, Mogens Fabritius, der har fremtryllet de to gamle eksemplarer af Peter Ove Christensens HAVEKUNST-kataloger, som man kan bladre i på [www.vejenkunstmuseum.dk](http://www.vejenkunstmuseum.dk).

Ni år senere grundlagde han sin stukkatorforretning, hvor han var med til at forme/uddanne en generation af talentfulde, dekorative billedhuggere som Einar Utzon Frank, Kai Nielsen, Jens Jacob Bregne og Just Andersen. I Weilbachs Kunstnerleksikon står en oversigt over steder han virkede såsom Frederiksborg Slot og Ny Carlsberg Glyptotek. I opslagsværket berettes, at han "opfandt en kunststen, der var særlig velegnet til dekorative udsmykninger". Det er måske det materiale, som Peter Ove Christensen siden markedsførte under navnet Ergolith. Kataloget angiver, at det er "et smukt Materiale, der fremstilles bl.a. af ren Natursten og Cement. Ergolith kan efter Ønske gøres gullig, rødlig eller graalig: alle Varianter patineres hurtigt og faar en smuk stenagtig Karakter." Han forklarer, at det er egnet til det danske klima, da det ikke forvitrer – levetiden er dog ikke nøjere specificeret!

**Hæderslegat har fået varig form.** Samtidig med, at der kom brev om hæderslegatet, kom der fra privateje en e-mail med tilbud om fem værker, der perfekt supplerer Vejen Kunstmuseums samling. De kunne købes til en pris, der stemte med legatets 50.000 kr. Med vished om legatmidlerne blev der øjeblikkeligt slået til. I legatstifternes ånd gik pengene til at købe dem og på museet gøre dem tilgængelige for en bred kreds.

De fem værker har tilknytning til et kunstinteresseret hjem, hvor Einer og Maja Koch havde værker af mange af de kunstnere, der også ses på museet i Vejen. Blandt vennerne var maleren Ludvig Find, der har ejet den todelte vase øverst på side 6. En af familiens sønner blev gift med én af maleren Ludvig Find døtre.

Kontakt til ejeren af værkerne opstod for en del år siden under efterlysning af værker fra "Mogens Ballins Værksted". Til museets 2009-Ballin-udstilling udlånte han den todelte vase, hvis højde man kan justere afhængig af bukettens beskaffenhed. Det er det eneste stykke, som Mogens Ballin producerede efter tegning af J.F. Wilumsen (1863-1958). Skulle læsere have kendskab til flere eksemplarer, er museet interesseret i at høre nærmere.

Erhvervelsen består også af et fad, som Niels Skovgaard (1858-1938) dekorerede i 1888 – året hvor han med "Dekorationsforeningen" på "Den Nordiske Udstilling" viste den samling keramik, der udgør dansk kunstnerkeramik vugge. Få kilometer fra Vejen står Niels Skovgaards skulpturelle hovedværk "Magnusstenen" i Skibelund Krat. Der blev museets Skibelunds sal opført i 1914 (flyttet til Vejen i 1938). I salen står nu hans "Havhestbrønd" i gips. Han

*I familien Kochs have på Kongensvej 28, Frederiksberg ses fra venstre: Maja (1883-1966), Bengt (1912-78), Niels (1912-60), Erik A (1909-72) og Holger Koch (1907-97). De er samlet om Kai Nielsens hermeportræt af Th. Bindesbøll, udført efter dennes død. Dette eksemplar tilhører nu Skagens Museum. Portrættet fra 1909-10 står i granit i Grønnegården, Designmuseum Danmark, København.*





Vasen er købt for legatmidlerne. Det øverste led kan tages af, hvis man har en lav buket.

TB har Thorvald Bindsbøll ridset på den keramiske krukkes mave.

Inv. VKV 2625 og 2627.

er også repræsenteret med to fader fra 1888 og 1890 samt originalillustrationerne til fortællingen om trolde Find. De har tilhørt billedhugger Niels Hansen Jacobsen – måske et bytte mellem to troldeinteresserede kunstnere?

I 1960'erne stod Niels Hansen Jacobsens keramik uden selskab på museet. Det forsøgte den mangesidede kunstner, Asger Jorn, at lave om på. Han skænkede museet to krus af Thorvald Bindsbøll (1846-1908) og forklarede, at museet i Vejen havde potentiale til at blive "Nordens Symbolistmuseum". Med de forhåndenværende søm er anvisningen siden forfulgt efter bedste evne og med god hjælp fra mange sider. Desværre blev der ikke gjort Bindsbøll-indkøb, mens de endnu var betalelige og relativt lette at komme til. Nu har det dog været muligt at supplere de to udaterede krus med en, hvor Bindsbøll synligt midt på "maven" har ridset sine sammenslyngede initialer og årstallet 1891.

Slutteligt er samlingen udvidet med to keramiske værker, en lågkrukke og en lille kaffekande, af arkitekten Carl Petersen (1874-1923), hvis hovedværk er Faaborg Museum. Hans kompagnon var Einer Kochs bror, arkitekten Hans Henrik Koch. Som mange andre kunstnere blev han i tiden omkring 1900 optaget af keramikken. Indledningsvis afsøgte han ved Hegnetslund nær Køge det enkle lertøj på pottemageriets præmisser – eksemplificeret i samlingen i Vejen med en anden udgave af lågkrukken, der blev erhvervet i 2008. Den ser ud til at være en af de former han hyppigst fremstillede. Når de stilles side om side ses individualiteten i denne type produktion – leret, glaseringen og den træfyrede brænding giver hvert stykke sin unikke karakter. Omkring 1902 håbede Carl Petersen på et samarbejde med Elisabeth Feveile i Dalbyover ved Mariager. Hun er repræsenteret i museets keramiksamling, og hendes efterkommere har i 2005 foræret museet et af Carl Petersens fader med fugledekoration – en anden udgave findes på Faaborg Museum, der har en stor samling af hans keramik.

Netop nu vises de fem værker samlet på et par ledige hylder i Keramiksamlingen, da en del værker frem til den 12. maj har plads i særudstillingen GLASURGLÆDER. De nævnte kunstnere kan man læse mere om i museets ovenfor omtalte bog fra 2008, "Keramik i lange baner" samt i 2010-bogen om "Mogens Ballins Værksted". ■



Tre værker af arkitekten Carl Petersen. Til højre står en kande og en lågkrukke, der netop er kommet til samlingen. Den yderst til venstre kom til museet i 2008. Lågkrukkerne viser, hvor individuelt glasering og brænding falder ud.

Inv. VKV 1750a+b, 2628a+b, 2629.



# BERETNING 2012 FOR MUSEUMS- OG KUNSTFORENING FOR VEJEN OG OMEGN

Af Frode Bertelsen, formand

Året startede med den ordinære generalforsamling 25. januar 2012, en vellykket aften med 80 deltagere. Efter generalforsamlingen konstituerede vi os således:

Formand Frode Bertelsen, næstformand Claus Jacobsen, kasserer Pernille Vestergaard, sekretær Anna Hartvig, redaktør af K.O.T. Gunna Kjelstrøm, bestyrelsesmedlemmer Niels Peder Jessen og Karen Marie Knudsen.

Gunna er nyvalgt til bestyrelsen, ny redaktør af KOT. Hun afløste Kirsten Abelsen, der gik ud af bestyrelsen. Gunna har fået godt tag på arbejdet, og det fungerer rigtig godt. Gunna samler stoffet sammen fra kunstforeningen m.m., læser korrektur og klargør stoffet til Frederik, som sætter bladet op til trykkeriet. Kunstmuseet og kunstforeningen deles om indhold og økonomi ved trykningen af bladet. Vi synes alle, det er et flot blad til gavn for kunstmuseet og vore medlemmer.

Husk: Medlemmerne har mulighed for at komme med indlæg til bladet. Fire gange årligt udkommer KOT i et oplag på ca. 1500, som sendes ud til vore medlemmer, kunstmuseets kontakter, biblioteker, skoler og andre kunstforeninger m.fl. Kunstforeningen har ca. 460 medlemmer.

Vi har et godt samarbejde med kunstmuseets leder og personale. Det er dejligt at kunne afholde vore arrangementer i disse smukke lokaler. Lydforholdene giver ind imellem problemer. En af årsagerne er, at tæppet måtte fjernes, en anden, at ikke alle foredragsholdere har lige gode mikrofonstemme. Der er undersøgelser i gang om lydforholdene. Lad os håbe, vi får problemet løst snarest.

Med kunstforeningens 14 arrangementer er vi med til at give liv på kunstmuseet. Museet er også et sted, hvor der altid er noget nyt på færde, pt. den store renovering af Museumspladsen.

I året, der er gået, har vore arrangementer været rimelig godt besøgt, men der må gerne komme endnu flere, da det giver en bedre økonomi. Der skulle gerne fortsat være råd til arrangementer af høj kvalitet.

## Arrangementer i 2012

**FOREDRAG.** Vi har haft mange gode emner: Sophus Ejler Jepsen fortalte om symbolismen og nutiden, Charlotte Christensen om Georg Brandes, Kristian Agger om Antoni Gaudi, Lone Erhardsen om ikoner, Signe Jacobsen om Leonardo da Vinci, Bente Hammershøj om Michael Kvium og Erik Valeur, som omtalte sin bog "Det syvende barn".

**MUSIK.** Traditionen tro havde vi en koncert med folkemusik og en let anretning den 3. februar. Christian Alvad og Nikolaj Busk spillede for 100 deltagere, som fik en god oplevelse.

*I beretningsåret har Signe Jacobsen holdt foredrag om Leonardo da Vinci - her hans berømte "Mona Lisa", der kan ses på Louvre i Paris.*



Forårskoncert med Tågelund Koret var en god blanding af korsatser, solosang, klaver og fløjter, som blev udført med stor dygtighed.

Koncert med Michaela Fukacova på cello og Renate A. Lichnovska på klaver var en helt fantastisk musikoplevelse.

Randers Kammerorkestrets 13 medlemmer spillede værker af Brahms og Schubert med stor dygtighed.

**UDFLUGTER.** Vellykket aftentur i maj til Ribe Kunstmuseum med rundvisning, besøg på Tårnborghus med foredrag og rundvisning samt aftenkaffe på Weis Stue.

Normalt laver vi endagsture, men man når ikke så meget på en dag. Da vi gerne ville til Nordjylland, valgte vi at lave en tredages tur med overnatning. Første dag besøgte vi Jeppe Aakjærs "Jenle" med en god rundvisning. Efter frokost gik turen til Kirsten Kjærs Museum. Her var der meget at se. En film om Kirsten Kjær blev der også tid til. Sidst på eftermiddagen blev vi indkvarteret og spiste aftensmad på Rønnes Hotel. Vi kørte efter aftensmaden til Haven i Hune, havde en dejlig rundtur i haven og en god orientering om Anne Just og hendes kunst. Godt, vi måtte komme ind i huset - der kom en kraftig regnbyge.

Andendagen besøgte vi Herregården Odden med J.F. Willumsens samling. Troels Andersen gav en rigtig god orientering om stedet og samlingen. Senere besøgte vi Vendsyssels Kunstmuseum i Hjørring med rundvisning. Sidst på dagen så vi efterårsudstillingen i Vrå Kunstbygning. Om aftenen nød vi en kæmpe buffet på hotellet.

På tredjedagen så vi Thyborøns nye smukke kirke, bygget i hvidt beton og stål, så den kan modstå det hårde klima. Vi fik en rundvisning ved kunstneren Peter Mock. Efter frokost i det grønne kørte vi til Kunst- og Kulturcenter Tuskær i Fjaltring. Sidste besøg blev Museet for Religiøs Kunst i Lemvig med særudstilling af Carl Bloch. Det blev tre gode dage med helpension. Vi smurte selv madpakker til vore frokoster, og kunstforeningen medbragte kaffe og brød. Turen kunne gøres for kr. 1995,00 incl. alle entreer. Da bussen var fuld og alle var glade for turen, tænker vi på at lave en lignende tur til sydshavsøerne i 2014.

**UDSTILLINGER PÅ VEJEN BIBLIOTEK.** Malerier af Dan Thuesen, akvareller af Peter Vilhelm, og malerier af Inger Dethlefsen.

### Kommende arrangementer i 2013

**8. februar:** Koncert med gruppen "Himmerland" - Eskild Romme på sopransaxofon, Ditte Fromseier på violin, Morten Alfred Høirup på guitar, Andrzej Krejniuk på basguitar og Ayi Solomon med sang. De kalder deres musik "New Roots from Denmark" eller original folkemusik fra Danmark. I pausen serveres en let anretning. Drikkevarer kan købes.

**26. februar:** Dorte Futtrup, fortællerforestilling om den mexicanske maler Frida Kahlo.

*Foreningen har været på udflugt til forfatteren Jeppe Aakjærs hjem "Jenle". Her ses Hansens Jacobsens 1907-portræt af Aakjær. Hans gode ven holdt i 1923 indvielsestale for "Troldepringvandet". Portrættet står i bronze både ved kommunebiblioteket i Aarhus samt på Museumspladsen i Vejen.*





**12. marts:** Pianist Jonas Frederik spiller Schumann, Erik Zeisl og N.W. Gade.

**20. marts:** Foredrag om Amerikansk kunst ved Kræsten Byskov.

**11. april:** Finsk Design ved Jørgen Schou-Christensen, med henblik på vores rejse til Finland.

**16. april:** Operaarier og duetter med sangere og pianist fra Syddansk musikonservatorium Esbjerg.

**Sidst i september:** Saxofonist Mathias Kjølner med pianist spiller Brahms og Mozart.

**14. november:** The Dixieland Gipsy Band Jazz.

## BUSREJSE TIL HELSINKI

**Fra 25. maj – 1. juni.** Otte dages busrejse til Helsinki via Stockholm, Ålandsøerne og hjem via Kalmar. Udførligt program og kontaktoplysninger på side 12-13. Der er få pladser tilbage.

**Sensommerudflugt** og foredrag i efteråret omtales senere i K.O.T.

Vi har en god økonomi, en trofast og flittig bestyrelse med mange gode ideer, så vi ser lyst på fremtiden.

Tak til alle medlemmer og andre, der møder op til vore arrangementer.

Tak til kunstmuseet for lån af de gode lokaler til vore arrangementer.

Tak til Teresa og det øvrige personale for den hjælpsomhed de yder.

Tak til Vejen Avis for god presseomtale.

Tak til kunstforeningens bestyrelse for godt samarbejde

Tak til alle andre der har støttet kunstforeningen i 2012.

**Genvalgte til bestyrelsen:** Frode Bertelsen, Karen Marie Knudsen, Anna Hartvig

**Bestyrelsens konstituering:** Formand Frode Bertelsen, næstformand Claus Jacobsen, kasserer Pernille Vestergaard, sekretær Anna Hartvig, redaktør af K.O.T. Gunna Kjelstrøm, bestyrelsesmedlemmer Niels Peder Jessen og Karen Marie Knudsen.

**Valg af suppleant:** I. suppleant Hanne Pedersen - genvalgt

**Valg af revisor:** Jan Jepsen - genvalgt

**Valg af revisorsuppleant:** Elsebeth Boysen - genvalgt

## Kontingent for 2013

Samboende 350 kr. Enkeltmedlemmer 175 kr. ■

Vindere blandt alle medlemmer 2013

Medlem nr. **700**  
Hanna Olsen  
7250 Hejnsvig

Medlem nr. **604**  
Kis Andersen  
6630 Rødding

Medlem nr. **606**  
Poul Risager  
6621 Gesten

Medlem nr. **662**  
Anne Grethe  
Schlüssen  
6600 Vejen  
*(Krukke keramik, Grethe Lund)*

Medlem nr. **209**  
Frede Melvang  
6600 Vejen  
*(Bemalet artprint,  
Frank Hammershøj)*

Medlem nr. **259**  
Poul Steen Pedersen  
6600 Vejen

Medlem nr. **44**  
Peter Christensen  
6600 Vejen

Medlem nr. **713**  
Knud Mønsted  
6650 Brørup

## KUNSTNERISK FORMGIVNING I FINDLAND I DET 20. ÅRHUNDREDE

Foredrag torsdag den 10. april kl. 19.30

Af museumsinspektør Jørgen Schou-Christensen



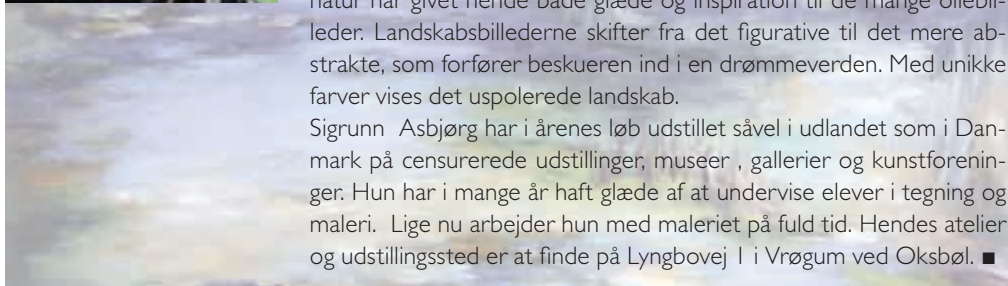
Finland var inden for den kunstneriske formgivning (kunsthåndværk og design) et af de mest indflydelsesrige lande i det 20. årh. og i årtierne efter midten af århundredet helt afgørende for det, vi kender som nordisk design (nordisk brugskunst). Navne som Kaj Franck, Alvar Alto, Timo Sarpaneva og Tapio Wirkkala blev kendt af mange og skabte grundlag for udviklingen i Finland helt frem til den nyeste tid. Foredragsholderen var i sit mangeårige virke som museumsinspektør ved Kunstindustrimuseet (nu Designmuseum Danmark) direkte medvirkende til den tætte forbindelse til finsk kultur og har personlig kendt de fleste af de kunstnere foredraget kommer til at omhandle. ■

## BILLEDKUNSTNER SIGRUNN ASBJØRG

Udstilling på Vejen Bibliotek torsdag den 2. maj – tirsdag den 4. juni

Billedkunstner Sigrunn Asbjørg er en "Dansk Nordmand". Hun er født og opvokset i Nordnorge i et hjem præget af kunst med musik fra sin fars side og maleriet fra sin mors side. Som ganske ung flyttede hun til Danmark og for 25 år siden til Vestkysten, som med sin afvekslende natur har givet hende både glæde og inspiration til de mange oliebilder. Landskabsbillederne skifter fra det figurative til det mere abstrakte, som forfører beskueren ind i en drømmeverden. Med unikke farver vises det uspolerede landskab.

Sigrunn Asbjørg har i årenes løb udstillet såvel i udlandet som i Danmark på censurerede udstillinger, museer, gallerier og kunstforeninger. Hun har i mange år haft glæde af at undervise elever i tegning og maleri. Lige nu arbejder hun med maleriet på fuld tid. Hendes atelier og udstillingssted er at finde på Lyngbovej 1 i Vrøgum ved Oksbøl. ■





## **DE KLASSISKE SANGERE FRA SYDDANSK MUSIKKONSERVATORIUM**

*Koncert tirsdag den 16. april kl. 19.30*

Det er med stor glæde vi præsenterer "De Klassiske Sangere". Denne aften byder på skønne arier og duetter fra operaens og operettens verden, og de byder på klassikere fra blandt andet "Die Fledermaus", "Carmen", "Don Giovanni" og andre velkendte operaer og operetter.

De udøvende er alle studerende ved Syddansk Musikkonservatorium og Skuespillerskole i Esbjerg:

Anette Signe Pedersen, sopran  
Marie Egedal Christensen, sopran  
Outi Helena Karjalainen, sopran  
Elisabeth Fischer Hansen, sopran  
Mette Lund Korsgaard Djernes, mezzosopran  
Gabriella Maria Glavind, mezzosopran  
Henrik Elmer Matthisen, baryton  
Jonas Thune Nielsen Lindorf, pianist ■

# KUNST- OG KULTURREJSE TIL HELSINKI VIA STOCKHOLM OG ÅLANDSØERNE

25. maj – 1. juni 2013

## PROGRAM

Denne gang går turen til Finland – Suomi, hvor vi hovedsageligt vil koncentrere os om Helsinki.

På turen vil vi opleve kunst, design, arkitektur og musik af meget høj kvalitet, og samtidig se en helt fantastisk natur. Vi tror, det bliver en rigtig spændende oplevelse.

### Lørdag den 25. maj

06.00 Afrejse fra Ludvig Schrøders Vej 10D, Askov.

06.15 Afrejse fra det gamle posthus i Vejen.

12.00 Frokostpause, hvor vi serverer sandwich.

Der køres med passende pauser via Helsingør/Helsingborg til Södertälje, hvor vi sover på Quality Hotel Park. Sen ankomst med indkvartering og middag.

### Søndag den 26. maj

08.00 Vi tager fra hotellet og kører til Stockholm.

09.00 Guidet rundvisning på Stockholms Stadshus (rådhuset), som varer 45 min., og derefter ophold på egen hånd i Gamla Stan.

12.30 Afgang til Kappelskär.

15.00 Vi sejler til Ålandsøerne.

18.15 Ankomst Mariehamn, Ålandsøerne, hvor der er indkvartering og middag på Hotel Adlon.

### Mandag den 27. maj

Efter morgenmad på hotellet tilbringes dagen med rundtur på Ålandsøerne, hvor vi skal se gamle slotte, prægtige naturscenerier, kirker, møller og meget mere.

Der spises middag i Mariehamn.

22.45 Indkvartering i kahytter på skibet til Helsinki.



## Tirsdag den 28. maj

Morgenmad om bord.

10.00 Ankomst Helsinki.

10.30 Vi kører en 2½ times guidet rundtur i Helsinki.

Frokost på egen hånd og herefter besøg på Kunstmuseet Ateneum.

Sidst på dagen indkvartering og middag på Hotel Scandic Marski, Mannerheimvägen 10, Helsinki.

Aftenen til egen disposition.

## Onsdag den 29. maj

Morgenmad på hotellet.

Formiddagsbesøg i Domkirken og Kiasma Modern.

Efter frokost på egen hånd besøger vi Design Museum.

Herefter slutter vi ved Esplanaden, Designkvarteret, hvor resten af eftermiddagen er på egen hånd.

Middag på hotellet.

Evt. mulighed for en koncert i Tempelkirken.

## Torsdag den 30. maj

Morgenmad på hotellet.

09.00 Afgang fra hotellet til Finlands Glasmuseum i Riihimäki.

10.00 Ankomst til Glasmuseet.

12.00 Afgang tilbage til Helsinki, hvor vi spiser frokost undervejs.

13.30 Ankomst til Weegee Centret, som indeholder fem museer af forskellig art.

15.30 Afgang til færgen.

17.00 Vi slutter besøget i Helsinki og sejler mod Stockholm.

20.00 Aftenbuffet.

## Fredag den 31. maj

Morgenbuffet om bord.

09.30 Ankomst Stockholm, hvor vi kører videre til Kalmar.

12.00 Lunch på Oscarshäll ved Kolmården.

18.30 Ankomst til Kalmar, hvor indkvartering og middag foregår på Kalmar Stadshotell.

Om aftenen mulighed for en lille guidet gåtur i Kalmar.

## Lørdag den 1. juni

Morgenmad på hotellet.

09.00 Byrundtur og besøg på Kalmar Slot.

Herefter kører vi ned gennem Blekinge og Skåne.

16.00 Besøg på Bosjö Kloster med guidet rundvisning og middag, inden hjemkørsel til Vejen.

22.00 Forventet hjemkomst. ■

Museums- og Kunstforeningen for Vejen og Omegn.

Turen er tilrettelagt i samarbejde med Frørup Rejser, som kører i en 4-stjernet bus med ekstra god benplads. Rejseleder og chauffør på turen er Kate og Niels Møller Hansen fra Frørup Rejser.

Deltagerpris: 7.875 kr. for medlemmer.

Øvrige 8.175 kr.

Tillæg for eneværelse/kahyt 2.135 kr.

Depositum 500 kr.

Restbeløbet betales fem uger før afrejse.

Prisen inkluderer hotelophold med ½ pension, færger med kahyt, aftenbuffet og morgenmad, udflugter med næsten alle entreer og enkelte frokoster.

Drikkevarer er for egen regning.

Der tages forbehold for ændringer i programmet.

## TILMELDING

til Frode Bertelsen  
tlf. 75 36 21 92 eller  
mail: kafro.bertelsen@  
bbsyd.dk

## NIELS HANSEN JACOBSEN OG NORDEN

Af Teresa Nielsen, museumsleder

Vel er Niels Hansen Jacobsen en dansk billedhugger, men i kraft af sit tiårige ophold i Paris i årene 1892-1902, havde han også et europæisk netværk, der betyder, at han i dag er repræsenteret på en række tyske museer, i private samlinger i bl.a. Belgien og på Orsay Museet i Paris. Dertil har forskellige tilfældigheder medført, at det har været muligt at lokalisere hans værker i tre nordiske museumssamlinger – alle tre er kunstnerhjem, og det var personlige venskaber, der førte hans værker dertil.

### Niels Hansen Jacobsen i Norge

Tilbage i 1995-96 var jeg på besøg i Oslo hos min norske kollega, Tone Wikborg, der i mange år ledede Gustav Vigeland Museet. Vi mødtes i Island til en konference om enkeltmandsmuseer, og nu var der mulighed for hos den erfarne kollega at se, hvordan der i Oslo blev taget hånd om præsentationen af en af Nordens største billedhuggere. En sen, mørk eftermiddag gik vi op til kontorerne, der lå i det, der havde været privathjem for Gustav Vigeland (1869-1943). På vej forbi en dyb vinduesåbning blev blikket fanget af en stor keramisk krukke. Hov, den så ualmindelig bekendt ud. Med et snuptag var den vendt om, og i bunden var ridset den danske billedhuggers karakteristiske signatur: NHJ. Wow, var de klar over, at de havde en stor, flot krukke af Niels Hansen Jacobsen?! Museet var næppe synderligt duperet, og dog: Tone Wikborg associerede straks til arkivet, hvor der ligger et par breve fra den danske billedhugger.\*

\* Billedhuggerne kan have truffet hinanden, da Vigeland i 1891-92 arbejdede i Vilh. Bissens atelier i Kbh. side om side med Ludvig Brandstrup og Rudolph Tegner. Men snarere var Tegner siden bindeleddet. I 1902 udstillede Vigeland som gæst på "Den Frie". I 1907 tilkendegav han, at han gerne ville udstille dér igen, men det blev dog ikke til noget.



På opfordring fra Rudolph Tegner skrev Hansen Jacobsen i 1906 til Vigeland vedrørende muligt salg til "musæet i Kristiania". Kollegaen forsøgte at fremme sagen, men uden held. I 1909 spurgte Hansen Jacobsen om Vigeland denne gang ville lægge et godt ord ind hos Nasjonalgalleriets nye leder, Jens Thiis, som danskeren havde truffet i Paris i tiden omkring 1900. I et fotoalbum i Vejen er der et ubetegnet foto af "Døden og Moderen" udstillet ved en norsk stavkirke. Skulpturen synes ikke at være blevet i Norge.

< Det er uvist, hvor i Norge "Døden og Moderen" var udstillet. Mon der er læsere, der kan genkende denne stavkirke, eller kender til en udstilling af dansk skulptur i Norge, måske omkring 1906?

Ud over krukken står der endnu et stykke Hansen Jacobsen keramik i Vigelands stuer. Det er en kaninunge, der ifølge Vigeland Museets registrering blev indkøbt i efteråret 1908 på en dansk udstilling i Kunstindustrimuseet i Oslo – her gengives et eksemplar fra samlingen i Vejen. I 1923 støbte Hansen Jacobsen den i bronze, og sendte den til sin ven Jeppe Aakjær og skrev: *"Da jeg modelerede den havde jeg den indespærret i en trådgitter, men så tog den sig en lille middagslur med halvåbne øjne, stak jeg fingeren ind og rørte ved snuden af den blev den edderspændt og huggede ud med forpoterne efter min finger; men i bronze er den rolig og Du kan dristigt bruge den til brevpresser."*



I Vejen Kunstmuseums arkiv er der, blandt den lille håndfuld bevarede Hansen Jacobsen breve, et enkelt fra Vigeland. Fagligt ligger det i forlængelse af, at nordmanden var fortrolig med danskerens keramiske evner. Den 14. januar 1911 skrev Vigeland: *"Jeg skal modellere en Urne for afdøde Dr. Nissens Enke, og jeg vil gjerne vide om jeg – i Tilfælde – vil kunne forbrænde denne Urne i Deres Ovn. Jeg havde tænkt at gi den en eller flere Farver. Det var Mening at naar Urnen var færdigmodelleret da at komme til Kjøbenhavn med den og der udføre Resten af Arbeidet. Jeg pleier at modellere i Pibeler, men kanske er andet Ler heldigere? Hvor lang Tid omtrentlig vil det mon ta at bemale og brænde Urnen? Er det forbundet med megen Risiko for Arbejdets Vedkommende? Jeg tænker på sprækker i selve Urnen og i Glaseringen. Hvor tyk kan Urnens Vægge være for at kunne brændes? Kan Laagt i Tilfælde sættes paa saaledes, at det blir absolut tæt og fast i Sammenføiningen?"* Forløbet vides der ikke mere om. På den tid havde Hansen Jacobsen en velfungerende keramikovn i Vejen. Der er dog ingen forlydender, om han kunne brænde keramik i sit atelier i Købehavn.

*Kaninungen er udført i form. Den måler 7,7 x 5,1 x 10 cm - findes med forskellige glasurer og blev støbt i bronze. Denne tilhører Vejen Kunstmuseum og blev i 1998 købt i Tage Henriksens forretning i Vejen, inv. VKV 1116.*

## Niels Hansen Jacobsen i Finland

På en rejse til Helsinki i foråret 2004 var der meget at se. En dag var sat af til "Visavuori", der har været hjem og værksted for billedhuggeren Emil Wikström (1864-1942 – se hans skulpturer på bladets forside). Billedhuggeren Pontus Kjerrman, som i 1995 stod for Vejen Kunstmuseums første julekalenderudstilling, havde gjort opmærksom på stedet, og flere havde varslet, at turen var kompliceret. Men alt lykkedes. Efter et par timers bustur, 130 km nord for Helsinki, stod jeg af i bagende sol fjernt fra alfarvej og gik efter telefoniske anvisninger ad en lille vej med fuglekvidder og forårsblomster.

Ved billethuset traf jeg den vikarierende leder. Vi talte om 'vores' museer. Kollegaen spurgte, hvor i Paris Niels Hansen Jacobsen havde boet. Da hun hørte, at hans hjem og atelier lå på 65, Boulevard Arago, fortalte hun, at dér havde også Emil Wikström boet! Det kan man faktisk læse i min artikel i Vejen Kunstmuseums 1999-bog til en udstilling om

fransk art nouveau keramik. Adressefællesskabet havde jeg konstateret ved en gennemgang af Salonens kataloger under et studieophold i Paris, men havde ikke skænket det en tanke ved afrejsen til Finland. Ad stien til kunstnerens hjem spirede håbet om måske at finde spor af danskeren. Der var straks bid! Udenpå atelieret, midt mellem vinduer på siden af et "observatorietårn", hænger et eksemplar af Hansen Jacobsens "Forårsmaske", der også findes i samlingerne i Vejen samt i Museum für Kunst und Gewerbe i Hamborg.

Opdagelsen gav blod på tanden og turen gik ind i boligen, hvor et par ovne/kaminer er kronet af Hansen Jacobsen-krukker. Dertil står der på en hylde i et imponerende møbel en lysestage, der kendes fra gamle fotos og findes i mindst et dansk hjem. Både masken og lysestagen er lavet i form mens krukkerne er unika.

Sikke opdagelser! Høj af fundene traf jeg min kollega. Hun fortalte, at det hed sig, at masken skulle være lavet af Wikström til en kollega, der havde lært ham nogle særlige teknikker. Anekdoten må være en kortslutning mellem flere oplysninger. Af breve til Kunstakademiet i Stockholm fra deres fælles nabo på Boulevard Arago, den svenske billedhugger Agnes de Frumerie (1869-1937), fremgår, at hun hos Hansen Jacobsen fik hjælp og undervisning i støbearbejde – måske var Wikström også med?

Kollegaen fortalte, at "Visavuori" har et omfattende arkiv. Dér var også bid: Et brev på formfuldendt fransk fra Hansen Jacobsens første hustru, Anna Gabriele, til Wikströms hustru. I betragtning af, at Hansen Jacobsens papirer blev tilintetgjort ved hans død, var det en lykke at drage hjem med en



*På en hylde i en af Emil Wikströms stuer står en lysestage, som Niels Hansen Jacobsen har modelleret. Et andet eksemplar stod i malerinden Anna E. Munchs hjem. Vejen Kunstmuseum håber en gang at få mulighed for at indlemme et eksemplar i samlingen.*



kopi af skrивelsen. Siden fulgte flere breve og fotos fra museets arkiv, og en franske kollega, der er bosat i Helsinki, fandt på Universitetsbiblioteket endnu en samling breve, som Hansen Jacobsen sendte til Emil Wikström, efter at de begge var flyttet hjem fra Paris. De gør det muligt gradvist at sammenstykke et billede af Hansen Jacobsens liv gennem de breve, som han sendte til andre.



*Emil Wikströms atelier ligger 130 km nord for Helsinki. Det blev opført i årene 1903-12. Han har selv tegnet bygningen. Men man aner, at han fik god inspiration i samarbejdet med arkitekt Eliel Saarinen, til hvis hovedbanegård han leverede kæmperne på bladets forside. Et eksemplar af Niels Hansen Jacobsens "Forårsmaske" smykker atelier-tårnet. Nedenfor ses Vejen Kunstmuseums udgave af masken, inv. VKV 1279.*



*En maskeudgave af Niels Hansen Jacobsens portræt af Berthe findes i kunstnerhjemmet på Gotland. Vejen Kunstmuseum ejer en version af portrættet, der er keramik til halsen – krave, skuldre og plinten er udført i to slags træ, inv. VKV 1187.*

## Niels Hansen Jacobsen i Sverige

Takket være internettets fabelagtige evne til at sætte folk i kontakt ankom for et par år siden en mail med fortællingen om, at der i et kunstnerhjem på Gotland nu var registreret en Niels Hansen Jacobsen keramikmaske. Registratoren anede intet om billedhuggeren. Men en google-søgning på de indridsede "NHJ" førte ham direkte til Vejen Kunstmuseums hjemmeside, og gav anledning til forespørgslen, om museet kunne bidrage med mere viden om masken? Mon ikke! Vedhæftet fulgte et foto af en maskeudgave – ansigtet alene – af en portrætbuste, som museet har i flere eksemplarer. Modellen hed Berthe. Den oplysning skyldes en omhyggelig registrering på Museum für angewandte Kunst i Frankfurt, hvortil en beslægtet maskeudgave år 1900 blev indkøbt fra Niels Hansen Jacobsens afdeling på Verdensudstillingen i Paris. Det forlyder, at den unge pige var i huset hos Anna Gabriele og Niels Hansen Jacobsen.

I oktober 2012 skulle jeg en tur til



Stockholm for at komme en samling Ingrid Vang Nyman værker, der som gave er kommet til samlingen fra privateje (mere om dem i et kommende nummer af "Kunst omkring Trolden"). Måske kunne det denne gang lykkes at få set Hansen Jacobsen-keramikken på Gotland? Ja, det passede fint med besøg, og "intendanten" kunne fortælle, at der nu var hele tre stykker Hansen Jacobsen keramik. I det store registreringsarbejde havde han i mellemtiden fundet endnu et par ting i et af udhusene.

Fra Oskarshamn går færgen til Visby. Syv kilometer nord for ringmuren ligger "Brucebo" – sommerhus for kunstnerægteparret, den svenske billedhugger Carolina Benedicks (1856-1935) og hendes mand, den canadiske maler William Blair Bruce (1859-1906). De giftede sig i 1888, fire år efter at de mødtes lidt udenfor Paris i kunstnerkolonien i Grèz-sur-Loing, der om sommeren var befolket med især svenskere

og finske kunstnere. Danskeren P.S. Krøyer fandt også en tid sine motiver i landsbyen.

I 1889 var ægteparret for første gang på Gotland, som de blev betaget af, købte jord og opførte sommerhuset "Brucebo", der stod færdigt i 1905 – året før Blair Bruces død. Carolina Benedicks var stærkt knyttet til stedet, der står som et monument

over ægtfællen og som et tidsbillede med indtryk af deres velstillede rejseliv – hun var arving til en større industriformue.

Det viser sig, at de under et eller flere af deres ophold i Paris var blandt de kunstnere, der lejede sig ind i en af de 30 kombinerede atelier-boliger på Boulevard Arago. Snart må de være faldet i snak med Niels Hansen Jacobsen, for blandt ejendelene i "Brucebo" er der, ud over det ovenfor omtalte maskeportræt, desuden en vase og en lille statuette. Skulpturen er endnu et eksemplar af den kaninunge, der også står i Gustav Vigelands hjem! Det var med god grund, at Hansen Jacobsen i 1908-brevet til den norske billedhugger bemærkede, at kunstnere og kunstindustrimuseerne var hans bedste kunder. Kigger man efter i salgsprotokollerne fra "Den frie Udstilling" ses samme tendens!

Ægteparrets tredje Hansen Jacobsen værk er en høj, slank krukke, som billedhuggeren har drejet op, vredet, så den får spiralsnoede folder og for oven har han snittet og bukket mundingen i en eksperimen-

*I det store atelier i "Brucebo" hænger William Blair Bruces portræt af hustruen Carolina Benedicks. "Michelangelo" har hun kaldt sin buste af en billedhugger.*



teren med det tålmodige ler, der minder om den samtidige amerikanske keramikunstner George E. Ohrs legende tilgang til materialet. I deres samtid var der adskillige europæiske værksteder, der udnyttede effekterne af at vride grundformen.

### **Keramikken – og mulig udveksling?**

I de samlinger, hvor Niels Hansen Jacobsen er repræsenteret uden for landets grænser, er det med keramiske arbejder. Selv om der kan være tale om beholdere, der kan bruges som vaser, gør størsteparten af hans keramik krav på at blive betragtet som selvstændige kunstværker på linje med anden statuettekunst, og har altså været værdsat af hans kolleger – som hans keramik også i dag særligt skattes i kunstnerkredse, men også nydes af museets publikum.

Tilbage står spørgsmålet, om det er tænkeligt, at Niels Hansen Jacobsen har haft værker af nogle af disse kunstnere, der har købt/fået værker af ham? Det fremgår ikke umiddelbart af gamle fotos fra hans hjem og ej heller fra kataloget til hans dødsboauktion. De kan da også være gået videre til hans fjernere slægtninge.

Denne uvished er desværre en del af vilkårene, når man arbejder med en kunstner som Hansen Jacobsen, der ikke tilrettelagde et arkiv til sit eftermæle. Til gengæld dukker der lejlighedsvis ny viden op takket være internettet, der snildt forbinder museet med fx en handlende i Paris, en privatsamler i Belgien eller til værkerne på Gotland! Er det mon politisk ukorrekt med stor glæde at skrive: HURRA for Google, der har gjort det så let at forbinde oplysninger?! ■



*Carolina Benedicks i en af stuerne i "Brucebo" omgivet af rejseminder og nips. På skabet til venstre står et par gargoil-souvenirs fra Notre Dame – mage til dem, som Niels Hansen Jacobsen og mange andre havde med hjem fra Paris.*



*På Gotland ligger "Brucebo" syv kilometer nord for Visby. Huset blev opført af kunstnerægteparret den canadiske maler William Blair Bruce og den svenske billedhugger Carolina Benedicks.*

## VEJEN GYMNASIUM PÅ BESØG

Lejlighedsvis kommer klasser fra Vejen Gymnasium på museet. Det er især oplagt for Elisabeth Østergaards franskhold, for billedhugger Niels Hansen Jacobsen boede i Paris i årene 1892-1902.

Besøgene affødte dialog med Elisabeth Østergaard, der så potentialet i at bruge museet i sin danskundervisning i arbejdet med Det moderne gennembrud. I lyset af de tekster, som en af hendes klasser havde læst, sammensatte museumsformidler, billedhuggeren Sophus Ejler Jepsen, et forløb. Det startede ved Niels Hansen Jacobsens portræt af Georg Brandes sat op ved siden af Hans Nik. Hansens maleri "Pigen på Kirkegården" – i overgangen mellem realismen og symbolisme. Maleriet knytter an til St. St. Blichers "Hosekræmmeren", som klassen havde læst, og eleverne var med på at gå i krig med billedlæsning. Med afsæt i realismen og det nye vinklet i forhold til Ole Cavlings nyhedskriterier og det moderne fotografi udspandt der sig en samtale, der fortsatte omkring Hansen Jacobsens skulpturer af "Døden og Moderen" samt "Skyggen", og blev rundet af ved det moderne, *l'art nouveau*, set i Jens Lunds psykedeliske univers.



Anden fase af besøget indledtes på museets atelierloft. Der mødte eleverne indtryk af Tal R's filmatisering af H.C. Andersens "Historien om en Moder". Fortællingen havde de kort forinden mødt i Hansen Jacobsens skulpturelle tolkning. Wow, her skete noget helt andet, og eleverne var nysgerrige. De ville gerne se mere! Opgaven vendte blikket tilbage i tid og startede med fælles højtlesning af Karl Larsens dystre beretning "Den gamle Mands Barn", som maleren Ejnar Nielsen illustrerede år 1900 – hans originaltegninger hænger fremme på museet. Ved en barnegrav møder fortælleren en mand og hører dennes beretning om mødet med en kvinde, der bliver mor til hans barn. Med en veninde lever hun et udsvævende liv, og barnet dør efter få måneder. Siden da har han hæget om graven: "Denne Mands Grav var en af de allerbedst holdte af dem alle..."

Klassen blev delt op i hold, der fordringsløst slog sig ned rundt om i museets sale, og levende kastede sig over opgaven at fange fortællingen i få enkeltbilleder og med ganske få rekvisitter – gerne med brug af enkle masker, som de havde set i filmatiseringen af "Historien om en moder". Grupperne gik ihærdigt til opgaven, snakkede, grinede og arbejdede på livet løs med en betagende kreativitet og stort engagement. Det hurtige billedmedie er de unge vant til at iscenesætte.

Resultatet blev en række billedserier, der gjorde klart, hvor lidt, der skulle til, for at fange fortællingens essens. Slutteligt fik de set Ejnar Nielsens illustrationer. Gad vide hvordan det bliver for dem at gense billederne om 25 eller 50 år? ■



## INGRID VANG NYMAN OG PIPPI LANGSTRØMPE PÅ VEJEN KUNSTMUSEUM



I 2016, hvor Ingrid Vang Nyman ville være blevet 100 år, viser Vejen Kunstmuseum en stor, retrospektiv udstilling og udgiver samtidig en bog om hendes liv og virke med bidrag fra både Sverige og Danmark.

Hvem anede, at de markante tegninger af **Pippi**, den altid aktuelle karismatiske pige med fregner og stride røde fletninger, var lavet af danskeren Ingrid Vang Nyman (IVN, 1916-1959)? Af sind og fysisk mindede den høje, ranglede kvinde med rødt hår og fregner om Pippi. Illustrationsopgaven stillede Rabén & Sjögren i 1945 til den helt rette. IVN var knyttet til Vejen gennem sin far, Peder Vang Lauridsen (1890-1923), søn af Johannes Lauridsen - en central brik i Vejens historie. Han blev nationalbankdirektør i København. Sønnen Peder fik døtrene Ingrid, Helga (1918-1991) og Kirsten (1920-2008). Deres mor Helga var født Petersen, og hendes far etablerede Trælåsten i Vejen. Gennem begge slægter var døtrene livet igennem knyttet til Vejen.

**Første udstilling.** I samarbejde med IVNs søn Peder Nyman (Politikentegneren) og søsteren Kirsten Vang Lauridsen samlede, beskrev og præsenterede Vejen Kunstmuseum år 2000 den første retrospektive Ingrid Vang Nyman-udstilling. Den vistes siden på Kungliga Biblioteket i Stockholm og i Vimmerby. I 2008 kom IVNs frie kunstneriske livsværk ved søsterens testamentariske gave til Vejen som en del af kunstmuseets samling. Hendes karakteristiske illustrationer var vi enige om skulle bevares i Sverige, og søsteren overdrog dem til Kungliga Bibliotekets samling. IVNs keramiske værker er permanent udstillet i en montre i museets Børnehjørne. I butikken hænger hendes 1940-portræt af sønnen Peder. Hun har malet ham i en zen-agtig ro i haven ved Johannes Lauridsens "Grønvang" ovenfor bakken ved Vejen Station.



**Stor donation.** Svenskeren Gallie Eng meddelte i januar 2012, at hun ønskede at skænke Vejen Kunstmuseum de tegninger, som havde tilhørt hendes far, Ingrid Vang Nymans samlever i tiden omkring 1945, juristen Uno Eng. De kom til Vejen i oktober 2012. Museet har nu verdens største samling af Ingrid Vang Nymans kunst. Der er over 300 værker - tegninger, grafik, en stofcollage, keramik, portrætbuster og malerier. STOR tak til Gallie Eng for hendes storslåede tanke at føre faderens samling sammen med gaven fra Kirsten Vang Lauridsen.

**Begravet i Vejen.** IVN er begravet på Vejen Kirkegård hos sin far på familiegravstedet, der ligger til venstre, når man går ad hovedindgangen overfor kirken. Der er også en tavle for hendes faster Magdalene, der i 1924 ægtede Peter Freuchen. Han var IVNs onkel, og hun elskede de vilde sommerferier med kusinen Pipaluk på Enehøje. Peter Freuchen skrev midt i 1920'erne en artikel om Niels Hansen Jacobsen og Vejen Kunstmuseum til Alfa Margarines tidsskrift "Ude og Hjemme". ■

Læs meget mere om Pippi-tegneren Ingrid Vang Nyman i Vejen Kunstmuseums 120 siders bog om hende. Den kan købes på museet for 150 kr.

## MØD KUNSTNERNE i udstillingen GLASURGLÆDER

Udstillingen GLASURGLÆDER består af to dele. Den første sal huser Jette Löwén Dalls 24 keramiske landskaber, hvor "Princess og Kerasmos" søger sin prins. Eventyret om hendes rejse i keramikens verden er gradvist åbnet i løbet af december 2012 af museets formidler Sophus Ejler Jepsen sammen med 735 børnehave- og skolebørn.

**DIGITAL UDSTILLING.** Hjemme ved computeren kan man på [www.vejenkunstmuseum.dk](http://www.vejenkunstmuseum.dk)'s velkomstsider klikke sig gennem prinsessens rejse. Klik på en kasse, så kommer et billede af værket, så titlen og mulighed for at klikke videre til en længere tekst, der er blevet til i dialog mellem Jette Löwén Dall og Teresa Nielsen. I udstillingen er teksterne samlet under overskriften: "A Beginner's Guide to Ceramics" (En keramikguide for begyndere). Forhåbentlig fungerer teksterne som en øjenåbnende opstartsmanual for ikke fagfolk. Man kan læse om materialer og teknikker – og lidt kulturhistorie som beretningen i kasse 17 om det hyppigt brugte, asiatiske udseende "Blue Willow"-motiv. Det viser sig at være pure opspind - opfundet i England i 1800-tallet! I udstillingen ligger Jette Löwén Dalls QUIZ til nysgerrige gæster.

### UDELING AF VALDEMAR PETERSEN OG HSTRU ESTHER MOESMANN PETERSENS LEGAT.

Lørdag den 9. februar fik Jette Löwén Dall af Henning Ranum i egenskab af formand for Valdemar Petersen og hustru Esther Moesmann Petersens Fond legat, der er knyttet til museet og er blevet uddelt siden 1989. Maleren Valdemar Petersen (1899-1991) voksede op i Holsted. Sidst i livet boede ægteparret i Kolding, hvor haven lå ned til Slotssøen. Salg af hjemmet og indboet samt indestående i banken gav legatets startkapital. Uden direkte arvinger valgte ægteparret at stifte legatet, som de – takket være venskab med museumsleder Svend Holm Larsen (1926-2004) – knyttede til Vejen Kunstmuseum. Legatet kan ikke søges.

**KUNSTNERMØDER.** I den anden sal perspektiveres den GLASURGLÆDE, der over årene fortrængte billedhugger Niels Hansen Jacobsens (1861-1941) arbejde med store skulpturer og resulterede i enestående keramisk statuettekunst. Hos fem kyndige glasurnydere har museet lånt udvalgte værker, der er opstillet side om side i direkte dialog med Hansen Jacobsen over et spænd på 80-120 år. De fem er valgt fordi de synes at afsøge glasuren efter hans devise: "Jeg regner et Stykke Stentøj for at være godt, naar det i hele sin Karakter er som et Lava, en Stump af Jordens Urstof løsnet ved Eruption."

De kommer til Vejen for at fortælle om deres værker og virke samt sige lidt om deres syn på og forhold til museets hovedperson. Kom og mød kunstnerne – det er ganske GRATIS og alle er velkomne. ■



### KUNSTNERMØDER

Alle dage kl. 15

Lørdag den 23. februar

Ane Fabricius Christiansen

Lørdag den 9. marts

Morten Løbner Espersen

Lørdag den 6. april

Gurli Elbækgaard

Lørdag den 20. april

Asger Kristensen

Lørdag den 4. maj

Bente Skjøttgaard



**FEBRUAR 2013**

**Torsdag den 31. jan. – torsdag den 28. feb.**

Udstilling på Vejen Bibliotek med værker af keramikere Gerd Baarstrøm

**Mandag den 18. kl. 19.30**

Sydjysk Kunstforening: 3. foredrag i rækken "Strejftog gennem Tysklands kunst og historie", Galleri 46 Holsted

**Lørdag den 23. kl. 15**

Kunstnermøde: Ane Fabricius Christiansen, se side 23

**Mandag den 25. kl. 19.30**

Kunst 6630: Fransk film Holy Motors. Tlf. 31908748

**Tirsdag den 26. kl. 19.30**

Fortællerforestilling: Den mexicanske maler Frida Kahlo – Viva la Vida – længe leve livet – af og med fortæller og forfatter Dorte Futtrup. Entre: 75/100 kr.

**MARTS 2013**

**Lørdag den 2. kl. 14**

Syddansk Kunstforening: Fernisering kl. 14, Galleri 46 Holsted

**Tirsdag den 5. kl. 19.30**

Syddansk Kunstforening: Generalforsamling, Galleri 46 Holsted

**Lørdag den 9. kl. 15**

Kunstnermøde: Morten Løbner Espersen, se side 23

**Mandag den 11. kl. 19.30**

Syddansk Kunstforening: 4. foredrag i rækken "Strejftog gennem Tysklands kunst og historie", Galleri 46 Holsted

**Tirsdag den 12. kl. 19.30**

Koncert: Pianisten Jonas Frederik spiller værker af Schumann, Erik Zeisl og N.W. Gade. Entre: 65/85 kr.

**Mandag den 18. kl. 19.00**

Kunst 6630: Generalforsamling i Rødding Centeret.

**Onsdag den 20. kl. 19.30**

Foredrag: Amerikansk kunst ved kunstner og højskolelærer Kræsten Byskov. Entre 35/50 kr.

**APRIL 2013**

**Lørdag den 6. kl. 15**

Kunstnermøde: Gurli Elbækgaard, se side 23

**Søndag den 7. kl. 12.30**

Kunst 6630: Eftermiddagstur til Galleri Stuhr, Hans Tavsens Hus og Trine Theuts Galleri  
Tlf. 74 84 21 71/ 30 52 51 88

**Torsdag den 11. kl. 19.30**

Foredrag: Finsk design og kultur ved Jørgen Schou Christensen i anledningen af Kunstforeningens rejse

**Tirsdag den 16. kl. 19.30**

Operaarier og duetter med "De Klassiske Sangere" fra Syddansk Musikonservatorium Esbjerg

**Lørdag den 20. kl. 15**

Kunstnermøde: Asger Kristensen, se side 23

**MAJ 2013**

**Torsdag den 2. – tirsdag den 4. juni**

Udstilling på Vejen Bibliotek med værker af maleren Sigrunn Asbjørg

**Søndag den 28. april – lørdag den 4. maj**

Sydjysk Kunstforening: Kunstrejse gennem Tyskland

**Lørdag den 4. kl. 15**

Kunstnermøde: Bente Skjøttgaard, se side 23

**Lørdag den 25. kl. 9.00**

Kunst 6630: Tur til Højer. Tlf. 74 84 16 91

**Lørdag den 25. – lørdag den 1. juni**

Tur til Helsinki. Rejseprogram, pris m.m. side 12-13

**Fredag den 31.**

Kunst 6630: Røddingfesten med et børnearrangement. Henv. 29 91 20 25 eller 40 89 21 42