



**VEJEN  
KUNST  
MUSEUM**

Årsberetning 2010



## Indhold

### 4 VEJEN KUNSTMUSEUM ÅRSBERETNING 2010

- 4 Forord
  - Kunst langs Hærvejen
- 5 Udstillinger
- 8 Museumspladsen
  - Skibelund Krat
- 9 Kunst omkring trolden og [www.vejenkunstmuseum.dk](http://www.vejenkunstmuseum.dk)  
Vejen kunstmuseums formidling og Vejen Billedskole
- 11 1.0 MUSEETS ARBEJDSGRUNDLAG og FORMÅL
  - 1.1 Museets navn
  - 1.2 Museets adresse og telf. nr.
  - 1.3 Museumskategori og ejerforhold
  - 1.4 Museets formål og virkeområde
  - 12 1.5 Oprettelse
  - 13 1.6 Medlemskab af foreninger og organisationer
  - 1.8 Samarbejde med andre museer og institutioner
  - 15 1.9 Museets leder, navn og stilling
- 17 2.0 SAMLINGER, ARKIVER og BIBLIOTEK
  - 2.2 Samlinger
  - 2.4 Deposita
  - 18 Deponeringer på andre museer
  - 19 2.5 Deponeringer fra andre museer
  - 20 2.6 Arkiv og forskning
  - 21 2.7 Bibliotek



Kobberarbejder fra Mogens Ballins Værksted. Første, anden og fjerde stykke fra venstre er i Vejen Kunstmuseums samling. De to øvrige var i 2010 indlånt fra privateje.

- 22 3.0 ERHVERVELSER, UNDERSØGELSER, FORSKNING
  - 3.2. Erhvervelser
  - 32 3.4. Museets forskning
- 33 4.0 KONSERVERING
  - 4.1. Malerikonservering
  - 4.2. Tilsyn
- 34 5.0 FORMIDLING
  - 5.1 Formål + 5.2 Udstillinger
  - 35 5.3 Anden formidling
  - 37 Årets besøgende
  - 44 5.5 Publikationer
  - 5.7 PR-virksomhed
  - 45 5.8 Anden formidlingsvirksomhed
    - Udlån til udstillinger
  - 5.9 Kiosk
- 46 6.0 BYGNINGER OG UDENDØRSAREALER
  - 6.1 Museumsbygningen
  - 6.2 Udendørsarealer
- 47 8.0 MUSEETS ORGANISATION OG ADMINISTRATION
  - 8.1 Vedtægter
  - 8.3 Bestyrelse
  - 8.4 Foreninger
  - 8.5 Forsikringer
- 48 9.0 MUSEETS PERSONALE
  - 9.2 Fast personale + 9.3 Andet personale
- 49 10.0 MUSEETS ØKONOMI

# VEJEN KUNSTMUSEUM

## Årsberetning 2010

### Forord

2010 har i og omkring Vejen Kunstmuseum været endnu et år med masser af oplevelser. Der har været god tilvækst i den faste samling, fire forskellige udstillinger, hvoraf den om Mogens Ballins Værksted fik god national dækning med masser af udenbys gæster og endog Dronning Margrethe på besøg - og store, nye kunstværker er kommet til området.

Som gave fra Ny Carlsbergfondet indviedes i maj 2010 Tine Hecht-Pedersens store skulptur, *Huse og fugle* ved Østerbyskolen. Den er udført i Kina og består af en stor granit bordplade, hvori der er sat en samling huse og enkeltstående fugle på piedestaler. Granitpladen er i siddehøjde og ved hovedindgangen til skolen danner værket en pauseplads, hvor man kan sætte sig til en lille snak. Værket blev indviet i forlængelse af en uges workshops, hvor Tine Hecht-Pedersen havde lavet gipsfugle sammen med skoleklasserne. Den 13. august vendte hun tilbage for at holde et kursus for lærerne ved Centeret, der ligger i tilknytning til Østerbyskolen. I stedet for "kanin-dræber-kurser" blev samarbejdsprojektet her i fællesskab, at få opbygget skulpturer af grene og frisk gips.

I slutningen af juni blev i centeret for aktive ældre, *Knudepunktet*, opsat en samling af Susanne Whittinghams kurve. Striben af trekantede kurve i mønstervarianter, der opstår i spillet mellem de blå og grønne pakkebånd, har fået plads på bagvæggen i kantinen (se foto under pkt. 2.4).



Ved Østerbyskolen i Vejen indviedes i maj 2010 Tine Hecht-Pedersens skulptur "Huse og fugle". Den er kommet til som gave fra Ny Carlsbergfondet. Skulpturen var i 2007 udstillet i gips på kunstnerens separatudstilling på Vejen Kunstmuseum og er siden blevet udført i bronze og granit.



I forlængelse af, at den nye skulptur var kommet til, afholdt billedhugger Tine Hecht-Pedersen i august 2010 for lærerne ved Centeret i Vejen en workshop over temaet fugle.

### Kunst langs Hærvejen

Særligt har Statens Kunstfonds projekt *Kunst langs Hærvejen* sat sit præg på 2010. Indledningsvis blev det allerede berørt tilbage i 2008, da det nysamlede udvalg for kunst i det offentlige rum var på besøg på museet. I 2010 udmøntedes det ved, at der fra 4. september til 7. november 2011 i Skibelundsalen var en præsentation af Per Kirkebys bidrag til projektet: Præsentation af moduler til en hypotetisk udbygning af meditationscenteret ved Nørre Snede. Den 8. september var der et aftenarrangement, hvor Pia Tafdrup fortalte om og læste op af den digtsamling, som hun har samlet til projektet, *Trækfuglenes Kompas*. I forlængelse af gudstjenesten søndag den 3. oktober indviedes på gavlen af menighedshuset i Bække det ene af Ursula Munch-Petersens tre versioner af hendes *Hærvejsrelief*. Gavlen vender lige ud mod hovedgaden, hvor både cykel- og vandreruten passerer. I tilgift



møder man på dette stræk også den markante runesten i akse til Bække Kirke. Det første relief er opsat ved Naturskolen på Hald, det andet møder hærvejsvandrere i Bække og det tredje blev i foråret 2011 opsat ved Café Ellegaard ved Stursbøl Plantage. Fra den 20. november skiftede præsentationsudstilling i Skibelundsalen til at handle om Sophia Kalkaus projekt, *Lenticula* til Skibelund Krat. Det blev dog først indviet sommeren 2011, da der i løbet af sensommeren 2010 skulle søges tilladelser til nedfældningen, og der derefter skulle ventes på et passende tidspunkt, hvor stenen kunne anbringes.

I løbet af forsommeren-efteråret 2010 har der været ført samtaler med Vejen Kommune og siden jordejer Jacob Askjær vedrørende nedfældning af Bente Skjøttgaards 30 kvadratmeter store og 10 tons tunge keramiske relief, *SPOR*. Det blev den 15.-16. november 2010 lagt lige nord for det fredede stykke hærvej ved rasteplassen på landevejen nord for Bække. Det var i sidste øjeblik arbejdet stod på i samarbejde med en god medarbejder fra Frisesdahl. Dagen efter nedfældningen faldt den første sne, og det røde lerfelt var dernæst en tid helt hvidt! Relieffet blev indviet foråret 2011 på den første rigtig solrige, varme forårsdag.



Statens Kunstfonds projekt "Kunst langs Hærvejen" har i 2010 fyldt en del i arbejdet på Vejen Kunstmuseum. Sidst på året inviedes i Bække en version af Ursula Munch-Petersens "Hærvejsrelief" og nord for Bække nedfældedes Bente Skjøttgaards 10 tons relief "SPOR".

## Udstillinger

Peter Carlsen

Traditionen tro afholder Vejen Kunstmuseum hver december og henover årsskiftet en udstilling med fokus på en nulevende kunstners produktion i en vinkel ind i husets kerne af Niels Hansen Jacobsen-værker med indbygget julekalender og gradvis afsløring af indholdet i de 24 montrer, der alle er aflukkede den første december. Hen over årsskiftet 2009-10 var det Peter Carlsen, der fyldte kalenderen med nye keramiske værker, der knytter an til den nordiske mytologi. To af kalenderens værker kom til at indgå i museets samling takket være C.L. Davids Legat for slægt og Venner, der skænkede dem til museet. Udstillingen rummede også udvalgte malerier, der gav gode samtaler med de mange skoleklasser, der kom på besøg. Hvad vil det sige at holde jul, hvorfor får vi gaver, og har vi brug for hele dette forbrugscirkus?!

Hen over årsskiftet 2009-2010 var museets julekalender fyldt med værker af maleren Peter Carlsen, der som Niels Hansen Jacobsen også er fascineret af keramikens muligheder. Her var 24 statuetter med motiver fra den nordiske mytologi.





### Skolernes udstilling

Mellem Peter Carlsens udstilling og præsentationen af Mogens Ballins Værksted blev der plads til at afholde en udstilling, som skoleklasserne bidrog til. Den havde som tema grundfarverne RØD-GUL-BLÅ. Blandt de mange sjove bidrag havde en af klasserne lavet snurretoppe med fx rød og gul, der i farten blandede sig til orange eller blå og gul til grøn!



### Mogens Ballin

Størst opmærksomhed tiltrak sig sommerens og efterårets udstilling med værker i tin, sølv, bronze kobber og messing fra Mogens Ballins Værksted. Denne første status nogensinde over det værksted, der gav dansk metalkunst store navne som Georg Jensen og Just Andersen blev omtalt i de fleste nationale dagblade.

På udflugt den 18. august 2010 til Øster Starup Kirke viste det sig, at dåbsfad var fra *Mogens Ballins Værksted*. Det kendes fra gamle værkstedsfotos og var en gave fra en amerikaner i taknemmelighed over den værdige begravelse, som egnens beboere havde givet hende søn, da han som pilot blev nedskudt ved Øster Starup. Under udstillingen kom nye værker til som i august fra *Lioba Søstrene* på Frederiksberg, hvor Ballins datter Gertrud havde hørt til. Hos søstrene findes flere vaser og små bægre.



### Eva Steen Christensen

Hen over årsskiftet 2010-2011 var det den dygtige kvindelige billedhugger Eva Steen Christensen, der fyldte julekalenderen med sine stramme, ingeniørpræcise og samtidig poetiske værker. For første gang var julekalenderen samtidig også årets *Legatudstilling*, idet Eva Steen Christensen tildelte Valdemar Pedersen og hustru Esther Moesmann Pedersens Legat. Billedhuggeren er velkendt på Vejen Kunstmuseum, hvor hun tilbage i 2007 udførte den blomstrende væg i den røde Malerisal som led i *SNOWFALL*-julekalenderen.



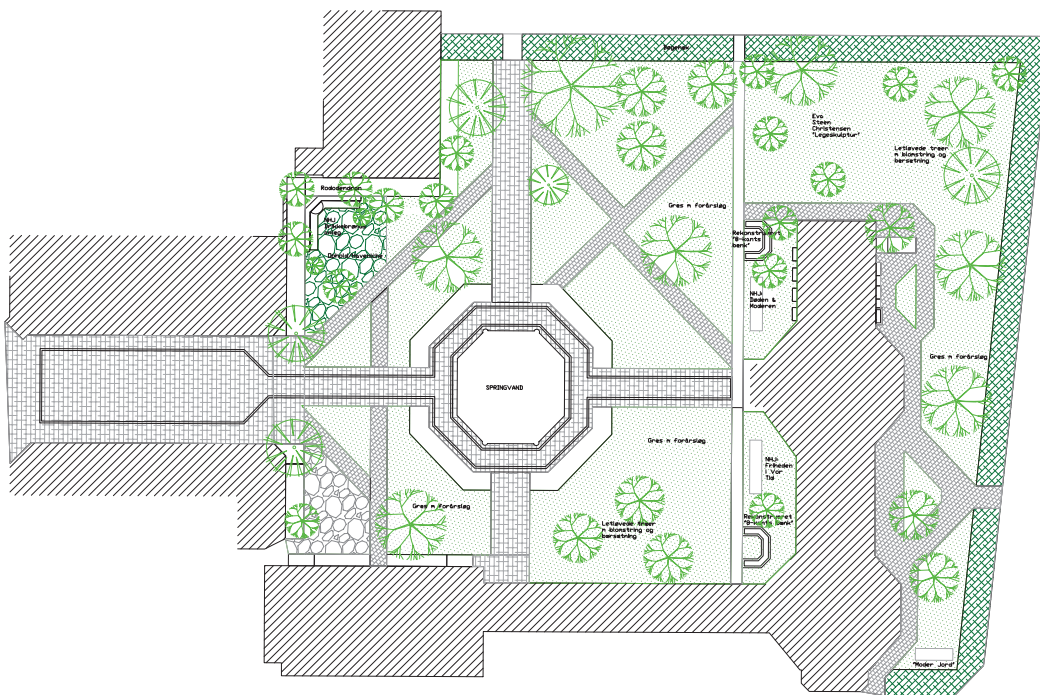


Eva Steen Christensens julekalenderudstilling markerer sig på en ganske særlig måde i denne række af mønstringer af nutidskunst i dialog med museets kerne. I 2010 blev det for første gang muligt via museets hjemmeside dag for dag at følge

med i kalenderens gradvise åbning i december. Det er museets forvalter Frederik Madsen, der teknisk har muliggjort, at man kan via et billede af helheden klikke sig ind på de enkelte montere og tæt på de udvalgte værker inklusiv en kort

tekst om dagens værk. Her bringes kunsten direkte hjem i stuerne hos alle interesserede. Projektet blev lanceret i dialog med [www.kunsten.nu](http://www.kunsten.nu) på hvis hjemmeside man også dag for dag kunne følge kalenderen i Vejen.





## Museumspladsen

I februar 2010 afholdtes det første møde med landskabsarkitekt Jane Schul vedrørende Museumspladsen. Vejen Kunstmuseums Erhvervsklub bestodede et indledende skitseprojekt. Tegnestuen er valgt, fordi de særligt har satset på anlæg med en mangfoldighed af planter, hvor der samtidig skeles til, at udvalget skal sammensættes, så der er så lidt løbende vedligehold som muligt – samtidig med at biodiversitet er i højsædet. Med afsæt i skitseprojektet er der søgt fondsmidler og i maj 2011 kom der tilsagn fra A.P. Møller og Hustru Chastine Mc-Kinney Møllers Fond til almene Formaal om, at de vil støtte anlægsprojektet med tre millioner, mens Ny Carlsbergfondet vil bidrage med yderligere tre millioner til kunstnerisk udsmykning og indramning af pladsen. Der er tale om en stor legeskulptur af Eva Steen Christensen og seks låger, der udføres af udvalgte kunstnere med afsæt i de gitterlåger, som Niels Hansen Jacobsens ven Jens Lund udførte i 1890'ernes Paris.

I løbet af 2010 leverede Jane Schul tegnestue den første plan for en omlægning af Museumspladsen. Denne anden og mere detaljerede plan er fra april 2011.

Med afsæt i Jens Lunds 1890'er-lågetegninger vil en gruppe billedhuggere blive bedt om at give oplæg til låger, der fremover bliver indgangene til museets have med det centrale Troldepringvand.



Fra 1865 dannede Skibelund Krat rammen om Grundlovsmøder og fik gradvist også en park med historiske mindsten med skulpturelle hovedværker som "Magnusstenen" af Niels Skovgaard og "Mødernsmålet" af Niels Hansen Jacobsen. Her ses en række mindsten ved festpladsen.

## Skibelund Krat

I januar 2010 afholdtes det første af en række møder i en arbejdsgruppe, der er stykket sammen med det formål at arbejde for en revitalisering af Skibelund Krat. Der er repræsentanter for Skibelundforeningen, Vejen Kommune og kommunens to museer – både det kulturhistoriske museum og Vejen Kunstmuseum.

Første skridt på vejen har været arbejdet med at få Sophia Kalkaus *Lenticula* lagt i Krattet og dermed få knyttet stedet til den lange vandrerute, pilgrims-turen fra Viborg til Spanien. Det er vigtigt, at der findes nye vinkler ind i dette historiske anlæg, der først og fremmest er knyttet til højskolekredse omkring 1864-1865-flytningen af Rødning Højskole til Askov. Her var fest- og samling-





spladsen fra 1865 til Genforeningen og fortsat rummer de talrige mindsten vigtige fortællinger i denne egn, hvor verdens første højskole kom til i 1844 i Rødding og den mest toneangivende udviklede sig i Askov fra 1865 under den legendariske forstander Ludvig Schrøder, der med afsæt i N.F.S. Grundtvigs ord udmøntede kernen i det, der i dag kendetegner højskolen.

## KUNST OMKRING TROLDEN og [www.vejenkunstmuseum.dk](http://www.vejenkunstmuseum.dk)

I perioden 2008-2010 har bladet, der udgives i samspil mellem kunstforeningen og museet gradvist fundet sin form ud fra den skabelon, som designer Helle Jensen har opstillet. Museets forvalter, Frederik Madsen, prøver rammerne af og afsøger mulighederne i arbejdet med Indesign-programmet. Bladet rummer masser af løbende information – både praktiske oplysninger om foreningens arrangementer, men også faglige bidrag med tilknytning til museets samling. Her præsenteres også forskning, der ikke trykkes andetsteds, eller netop samtidig præsenteres via museets hjemmeside. Dér ligger også alle numre af bladet. Museets hjemmesideansvarlig, Heidi Müller, sørger for at de nye blade lægges ind og har scannet de gamle udgaver med tilbagevirkende kraft, så de kan læses tilbage fra *Kunst omkring Trolden* kun var kunstforeningens nyhedsbrev. Her får man mange forskellige oplysninger og en historik, der beskriver museets gradvise udvikling. For museet er det en stor fordel, at kunstforeningen går aktivt ind i redaktionsarbejdet, og den fælles drift har betydet, at bladet siden 2008 har kunnet trykkes i farver. Vejen Kunstmuseum har fået et godt talerør til omverden. Her kan informationer og viden om samlingen og særudstillingerne formidles ud til en stadigt stigende kreds af interesserede.



## Vejen Kunstmuseums formidling og Vejen Billedskole

Museets skoleformidling er især samlet om de årlige julekalenderudstillinger, der hen over årsskiftet 2009-2010 især handlede om nordisk mytologi – et stærkt tema på Vejen Kunstmuseum, hvor man møder både Loke og Thor i Skulptursalen. Peter Carlsen fulgte op med keramiske tolkninger af episoder fra beretningerne om nordens guder.

Til de "frie" børn og børnefamilier, der ikke kommer med skolen eller til et særarrangement laver museet forskellige opgaveark, der fører en tur gennem museet og giver fortrolighed med en håndfuld værker undervejs. Nye udkommer lejlighedsvis op til ferierne og danner rammen om en lille konkurrence, hvor der fx trækkes lod om en udvalgt bog. Til Halloween 2009 var der en opgave med at finde skeletter blandt samlingens værker. I efterårsferien 2010 var emnet *Engle og vingede væsner*. Opgavearket har fået en skabelon udarbejdet af grafiker Helle Jensen og kan fremover tilbydes museets gæster. I vinter- og efterårsferien er der værkstedstilbud til alle interesserede. I vinterferien bød Beata Fabricius og Jette Löwén Dall på vævværksted, mens Beata Fabricius og Sophus Ejler Jepsen i efterårsferien arbejdede under temaet *Spøgelseshuset* i lyset af oktobers Halloween. Til begge værksteder lavede Sophus Ejler Jepsen plakater med indarbejdelse af billedskolens mas-



kotter *Magenta og Graf*, der samtidig er tegn til alle interesserede, at der er tale om kreative tilbud til børn i alle aldre.

Gennem foreningen Vejen Billedskole når Vejen Kunstmuseum ud til en stor gruppe kreativt interesserede unger, der vil bruge deres fritid på at lære om materialer og teknikker. Samtidig giver skolen kontakt til rigtig mange børnefamilier, der gerne kommer på museet og føler sig knyttet til huset. Årets sommerbilledskole gik til Skodborg, hvor der bl.a. blev mulighed for at se Niels Hansen Jacobsens mindesten for dem, der under første verdenskrig faldt i tysk tjeneste inden Genforeningen.

Der er nu tradition for, at eleverne ved semesterafslutningen får både et bagde og et diplom, som er lavet af Sophus Ejler Jepsen med *Magenta og Graf* som den røde tråd. Der er elever, der samler på dem og stolt kan fremvise en komplet samling. Ved efterårets billedskoleudstilling indviedes skolens to olietønder, der er smykket med skolens bomærke, der lyser i tussmørket, når folk går fra værkestedet.



*I smukt solskinsvejr på "Lokes Høje" ved Københoved bød Vejen Sommerbilledskole 2010 på en øvelse, hvor landskabet blev optegnet, som det tog sig ud gennem en perspektivramme, som deltagerne selv havde lavet.*





Studierne til sit træsnitsportæt af Niels Hansen Jacobsen udførte Henriette Hahn-Brinckmann i Paris 1900. Da hun udførte trykket i 1904 valgte hun at kalde det aftenstemning. De indsatte krukker er udført af den franske billedhugger og keramikker Jean Carries, der var Hansen Jacobsens nabo i Paris. De tilhører alle tre Designmuseum Danmark - den midterste kom i 1921 til samlingen som gave fra Niels Hansen Jacobsen.

## I.0 MUSEETS ARBEJDS-GRUNDLAG og FORMÅL

### I.1 Museets navn

Vejen Kunstmuseum

### I.2 Museets adresse og telf. nr.

Østergade 4, 6600 Vejen, telf. 75 36 04 82

### I.3 Museumskategori og ejerforhold

Statsanerkendt kunstmuseum, kommunalt ejet.

### I.4 Museets formål og virkeområde

Vejen Kunstmuseum skal gennem indsamling, registrering, bevaring, forskning og formidling inden for sit ansvarsområde virke for sikring af Danmarks kulturarv inden for

kunsthistorien samt i almindelighed virke for kendskabet til og interessen for billedkunst.

Ansvarsområde specificeres som følger:

Vejen Kunstmuseum erhverver, forsker i, udstiller og formidler dansk kunst fra 1880'erne til i dag med hovedvægt på tiden omkring 1900. Vejen Kunstmuseum perspektiverer den danske symbolisme, og i særdeleshed kunstneren Niels Hansen Jacobsen (1861-1941) og hans to virkefelter; skulptur og keramik - så vidt muligt også med vinkler ud til hans europæiske samtidige.

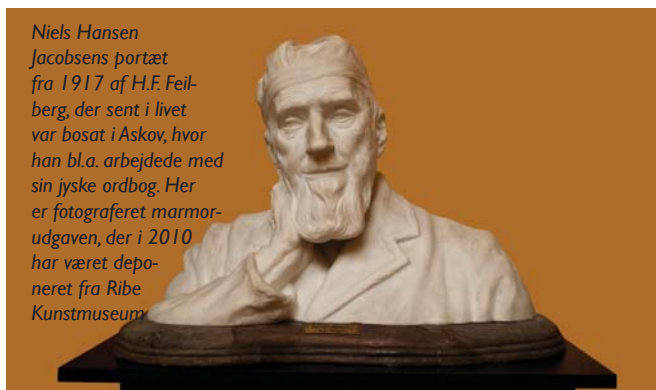
Inden for keramikken arbejder Vejen Kunstmuseum med dansk og udenlandsk (særlig fransk) keramik fra tiden 1880 til i dag med hovedvægten på tiden omkring 1900 og særligt to temaer:

1) Stentøjets udvikling med afsæt i Hansen Jacobsens arbejde med materialet fra 1890'ernes Paris til sin død i 1941.

2) Kunstnerkeramikken - især billedkunstneres brug af keramikens farvemuligheder.

I kraft af naboskabet til Askov Højskole og Niels Hansen Jacobsens nære forbindelse til den nationale samlingsplads, Skibelund Krat, og også dennes uløselige tilknytning til den danske højskole, arbejder Vejen Kunstmuseum med et ringe belyst felt: Højskolens kunstnere. Ud over de centrale navne som Niels og Joakim Skovgaard følger blandt andre Elise Konstantin-Hansen, Niels Lar-

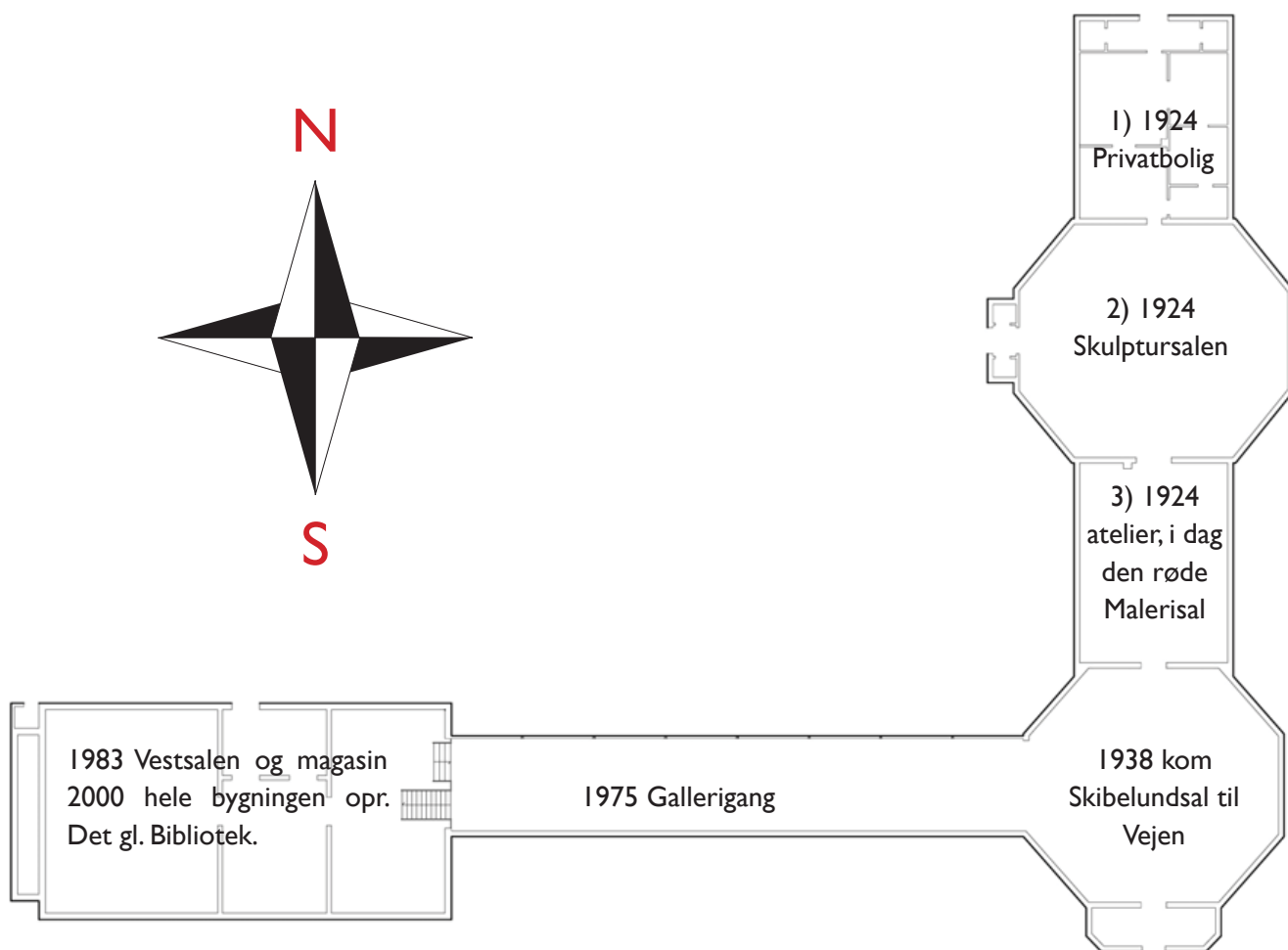
sen Stevns, Karl Schrøder, Johannes Kragh, Troels Trier, og blandt arkitekterne navne som Rolf Schroeder, Ivar Bentsen og P.V. Jensen-Klint.



For alle dele af samlingerne indsamler, udbygger og formidler museet den faglige dokumentation. Museet søger for alle dele af samlingerne at bringe og holde disse i så god en bevaringsstand som muligt og at tilvejebringe de bedste opbevarings- og bevaringsforhold i såvel udstillingerne som magasiner.

## 1.5 Oprettelse

I 1905 oprettedes *Museums- og Kunstforeningen for Vejen og Omegn* med bl.a. det formål at få opført et museum i stationsbyen (dengang 2.000 indbyggere), der frem til 1920 lå ved det yderste Danmark. Museet er opført 1923-24 og indviet sommeren 1924 som et symmetrisk anlæg med tre funktioner fra nord til syd: 1) privatbolig, 2) *Skulptursalen*, det egentlige museum og 3) atelier, i dag den røde *Malerisal*. Fra 1927 styrkedes opbygningen af en malerisamlingen ved at museet årligt var med i Ny Carlsbergfondets udlodning af værker til *Provinsens Museer*. I 1938 overflyttedes Hansen Jacobsens oktagonale atelier fra Skibelund. Det var opført dér i 1913-14, og udgør i dag den sydlige *Skibelunds* med pragtindgang i Lindegade med bindingsværk, munkesten i forbandt og Hansen Jacobsen relieffer af to jætter og en engel. I 1975 indvi- edes den nyopførte *Gallerigang*, og i 1983 udvidedes med *Vestsalen* og magasin i *Det gl. Bibliotek*. I 1999 fik museet resten af kælderens under den *Det gl. Bibliotek*, og indrettede dér både magasin og værksted. Det forhenværende



magasin blev til studiesamling for keramik. År 2001 fik museet rådighed over hele *Det gl. Bibliotek*. Takket være gode militærnægtere og dygtige lokale håndværkere blev den høje stue for meget små midler indrettet med publikumsrum og endnu et særudstillingslokale. De ældste sale langs Øster Allé blev januar-september 2004 gennemgribende renoveret med udligning af niveauer og etablering af særligt tilgængelighedsprojekt i Skulptursalen. Førstesalen over særudstillingshallene er i 2005 nødtørftigt istandsat og fungerer som en god ramme om Vejen Billedskoles aktiviteter.

## 1.6 Medlemskab af foreninger og organisationer

Medlem af Organisationen Danske Museer (ODM)  
Medlem af Kunstmuseernes Fælleskonservering, Aarhus (én andel). Medlem af Museumstjenesten og Folkeuniversitetet i Vejen.

Teresa Nielsen sidder i bestyrelsen for Valdemar Petersen og Hustru Esther Moesmann Petersens Fond samt som formand for Foreningen Vejen Billedskole.

## 1.8 Samarbejde med andre museer og institutioner

I beretningsåret har museet haft en praktikant fra universitetet i Frankfurt, Maya Grossmann, der læser skandinavistik og ville videre i sine studier af Niels Hansen Jacobsen, der er emne for hendes kommende speciale. Hun har i praktikperiode fulgt arbejdet på museet og i Vejen Billedskole.

Vejen Kunstmuseum er af Ane Heilskov Larsen, Århus Universitet inviteret med i forberedelserne til de kommende museologiforløb med besøg på udvalgte museer.

### Samspil med Ribe Kunstmuseum om maleren Marie Wandel

I 2010 har der været et lidt anderledes samarbejde med den nære kollega, Ribe Kunstmuseum, der har været lukket p.g.a. renovering. Et udvalg af deres værker har været i længere udlån til Vejen Kunstmuseum. Det drejer sig om marmorversionen af Niels Hansen Jacobsens portræt af H.F. Feilberg. Det har haft plads i Skulptursalen dér, hvor gipsversionen ellers plejer at stå. I en kortere periode i forbindelse med Agnes Slott-Møller udstillingen vist Erik Henningsens maleri af Ludvig Schrøder på talerstolen på Askov Højskole. Det dannede også rammen om et heldagsseminar. Maleriet



Maya Grossmann var i januar praktikant på Vejen Kunstmuseum. Til daglig studerer hun skandinavistik ved universitetet i Frankfurt. Tankevækkende var det, da hun fortalte, at mange af hendes medstuderende særligt tager nordpå i jagt på runesten. I den kontekst er det oplagt at "sælge" Vejen Kunstmuseum som beliggende på vej til Jelligestenen i en egn med rigtig mange runesten. Her er Maya fotograferet ved runestenen i Læborg, der bl.a. er dekoreret med en Thors Hammer.



Et udvalg af Marie Wandels malerier var i 2010 ophængt i Vejen Kunstmuseums Skibelunds sal. Fra venstre ses to lån fra Ribe Kunstmuseum: "Gustav" og "En gammel Mand gaard forbi". Dernæst følger Vejen Kunstmuseums to malerier: "Frøken Jensen" og et landskabsstudie fra Nissum fjord. Imellem dem står Olga og Siegfried Wagners skulptur af Frejs på galten Gyldenbørste. Deres fællesværk er dateret 1914-15 og er langtidseponeret fra Statens Museum for Kunst.

blev sendt videre til København for at være med på Hirschsprungs udstilling af værker lånt fra Ribe Kunstmuseum. Slutteligt indlåntes tre malerier af Marie Wandel. Hendes tilknytningen til Ribe gik gennem faderen, biskop Oluf Olesen. Det ene udlån var kunstnerens absolutte hovedværk, *En gammel Mand gaar forbi*. Det store maleri af manden på kirkegården var udstillet på Charlottenborg i 1927. Det andet udlån, portræt af *Gustav*, må være lidt ældre, da signaturen MO for Marie Olesen er fra før hun i 1927 blev gift. Billederne var lånt for at perspektivere de to, der hører hjemme i Vejen – Frk. Jensen og et parti fra Nissum Fjord. Her fik rigtig mange gæster øje på kvalitetene ved denne til de flestes store forundring dem ellers hidtil ukendt kvindelig kunstner.

Marie Wandel (1899-1963) tog studentereksamen, blev i 1918 cand.phil., og kom samme år på *Tegne- og Kunstindustriskolen*. Hun forlod den i 1921 og fortsatte på Kunstakademiet, hvor hun 1921-23 var elev hos Sigurd Wandel, som hun giftede sig med. Hun debuterede på Charlottenborgs forårsudstilling i 1924, og modtog den lille guldmedalje i 1929.

Hos en af billedhugger Niels Hansen Jacobsens slægtninge findes et brev fra hans anden hustru, Kaja (født Jørgensen), hvor hun fortæller lidt om maleriet. Brevet er dateret Vejen den 29. maj 1926: "Mandag kommer der vist nyt stort Billede, Museet har købt paa Charlottenborg – "Frk. Jensen" stod der i Kataloget – malet af ganske ny Kunstnerinde – det tristeste, jeg har set af

Kunst i mine Dage – da jo kun Niels og jeg har set det af os her, har jeg maattet beskrive det – og det blev til en hel lille Skitse – "Frk. Jensen" – Ingen er sygere end hun – ingen er fattigere, ingen mer' ensom – al Livets Fest gik hende forbi – intet hos hende kom til Udfoldelse – og nu sidder hun saa her – bare sidder." ... "Vi vil da inderlig haabe, det ikke skuffer – men det gør det nu nok heller ikke." ...

Tankevækkende er det, at en af de tidlige erhvervelser til samlingen netop var udført af en kvindelig kunstner – og tilmed stort set en debutant. I 1800-tallet var kvinderne primært henvist til at male blomster, men her sker noget helt andet. Lidt i slægt med det tyske *Neue Sachlichkeits* maleri ses her en reflekterende, indsigtfuld men malerisk socialrealisme med maner, der minder om tyskeren Otto Dix, men med en farvealvor, der snarere er i slægt med Ejnar Nielsen, der er rigt repræsenteret på Vejen Kunstmuseum.

### Museums- og Kunstforeningen for Vejen og Omegn

Museet samarbejder med *Museums- og Kunstforeningen for Vejen og Omegn*. Samarbejdet består i fællesskab om aftenarrangementer, udflugter og i at museet stiller lokaler til rådighed for foreningen og dens arrangementer. Siden 2008 har foreningen og museet i fællesskab udgivet tidskriftet *Kunst omkring Trolden, K.O.T.*, der udgives i farver fire gange pr. år. Det grafiske arbejde med bladets tilrettelæggelse varetages af museets forvalter, Frederik Madsen.

Kirsten Abelsen fra kunstforeningen er ansvarshavende redaktør.

### **Vejen Kunstmuseums Erhvervsklub**

Klubben blev oprettet 2007-08 på initiativ af erhvervs-livet som et fællesskab for at markere opbakningen til og museets betydning for egnen. Efter vedtægtsændringerne, der blev vedtaget af byrådet den 13. januar 2009 har foreningen fra 1. april 2009 stillet to medlemmer til museets bestyrelse, hvoraf den ene har været bestyrelsesformand Peter Bredsten, den anden Tove Gæmelke. Erhvervsklubbens bestyrelse har besluttet at medlemmernes gavebidrag ligger på min. 1.000 kr. om året. Der er 50-60 medlemmer. Det har været ønsket hellere at have mange medlemmer til mindre beløb end få store. Egnen er da også karakteriseret ved mange mindre virksomheder.

### **Valdemar Petersen og hustru Esther Moesmann Petersens Fond**

Museet samarbejder med Valdemar Petersen og hustru Esther Moesmann Petersens Fond omkring legatuddeling og dertil knyttet udstilling. Legatbestyrelsen har den seneste årrække bestået af Nina Damsgaard, leder af Vejle Kunstmuseum, Henning Ranum, udpeget af Vejen Kunstmuseums formand og Teresa Nielsen, leder af Vejen Kunstmuseum. Bestyrelsen har siden 2001 udpeget en legatmodtager hvert andet år – med et ekstra spring i perioden 2007-2010. Legatet kan ikke søges.

LEGATMODTAGERE. 2010: Eva Steen Christensen. 2007: Tine Hecht-Pedersen. 2005: Annette Holdensen. 2003: Inge Bjørn. 2001: Gutte Eriksen. 2000: Ursula Reuter-Christiansen. 1999: Jørgen Rømer. 1998: Poul Winther. 1997: Ursula Munch-Petersen. 1996: Inge Lise Westman. 1995: Poul Pedersen. 1994 Loui Michael. 1993: Villy Emil Hansen. 1992: John Olsen. 1989: Erling Jørgensen

### **Vejen Billedskole**

Foreningen Vejen Billedskole blev stiftet marts 2005 med det formål at drive billedskole i tilknytning til Vejen Kunstmuseum. Det første semester fandt sted i efteråret 2005. Siden har der i årets 20 undervisningsuger været 50-70 elever i billedskolen pr. uge. Fra 2007 er der opstartet initiativ med sommerbilledskole. I forlængelse af kommunesammenlægningen ses et mønster, hvor eleverne geografisk fordeler sig over hele Vejen Kommune. Det er dog tydeligt, at transporten er et stort problem, der stort set elimineres i sommer perioden, hvor sommerbilledskolens deltagere også kan komme frem fra de fjernere dele af kommunen. Loftet over særudstillingssalene danner en robust ramme om afprøvning af alverdens materialer og teknikker.

Lærerstaben består af billedhugger Sophus Ejler Jepsen som nøgleperson, og dertil pædagog Beata Fabricius samt Lene Kersting og Jette Löwén Dall, der begge er uddannede keramiske formgivere fra Designskolen i Kolding. Der er god tradition for, at museets vinter- og efterårsferieværksteder afvikles i samspil med billedskolens lærere.

Siden 2008 har billedskoleloftet også dannet ramme om et-to aftenhold for de yngre teenagere i samspil med Vejen Ungdomsskole. Undervisning varetages af billedhugger Sophus Ejler Jepsen.

Årets billedskoleaktiviteter er anført under pkt. 5.3.



Vejen Billedskoles juleaften, den 13. november 2010. I billedet ses Sophus Ejler Jepsen og Lene Kersting i gang med at uddele julegaver og bage til de fremmødte.

## **1.9 Museets leder, navn og stilling**

Teresa Nielsen (TN), mag. art., museumsinspektør. I 2004 tildelt Jydske Vestkystens Kulturpris. Samme år tildelt BG-bank, Vejens kulturpris. 2006 optaget i Kraks Blå Bog. 2007 tildelt Bikubenfondens museumsmandspris. I 2010 tildelt brygger Carl Jacobsens Museumsmandslegat.

27. januar talte TN som optakt til salmeaften i menighedshuset i Bække om tegneren og maleren Jens Lunds værker over temaet det gode og det onde. 8. marts deltagelse i turisme seminar i Region Syddanmark, Munkebjerg, Vejle. 5. maj guide på *Kunstforeningen for Vejen og Omegns* udflugt til Rudolph Tegners Museum. Hans biografi blev berettet i bussen på vej over. I det smukke vejr var der en tur rundt på museet, vandring i bakkerne og en travetur ned gennem fredningen til vandet, hvorfra bussen kørte det næste stræk til besøg på J.F. Willumsens Museum i Frederikssund. 30. maj åbnede udstilling i Hørsholm med 8 keramikeres borddækning med katalogtekst af TN. 31. maj deltog TN sammen med repræsentanter for Vejen

Billedskole - Selma Jensen, Sophus Ejler Jepsen og Henning Ranum – i det træf, som Kunstrådet havde inviteret til vedrørende landets billedskoler. Efterfølgende var holdet på besøg hos samleren John Hunov. 28. august guide på en eftermiddagsvandring til kunsten i Vejen. 5. september foredrag på Statens Museum for Kunst om Mogens Ballin og Siegfried Wagner i forbindelse med det jødiske selskabs årlige kulturdag. 10. september foredrag om Niels Hansen Jacobsen for Folkeuniversitetet i Fåborg, Fyn. 3. oktober talte TN sammen med Ursula Munch-Petersen efter søndagsgudstjenesten i menighedshuset i Bække i forbindelse med indvielsen af sidstnævntes *Hærvejsrelief*, der er opsat ude på husets gavl.

November: Besøg hos samlerne Sam Josefowitz i Schweiz og hos stentøjssamleren og scenografen Thierry Leproust i Prémury kombineret med stop i Jean Carriès' og Paul Jeanneney's værkstedsby, Saint-Amand-en-Puissaye. Dertil har TN deltaget i årets temamøder i Vejle og København vedr. museumslandskabet.

Sidst i august afholdtes indledende møde vedr. et kommende bogprojekt om SAXBO-keramikken og en udstilling i 2015 på Vejen Kunstmuseum og i Københavnsområdet.



I sin barndomsby Prémury har den franske scenograf Thierry Leproust indrettet et udsøgt museum for fransk stentøj - særligt med fokus på traditionelle varer fra egnen omkring Saint-Amand-en-Puissaye og de værker, der i tiden omkring 1900 skabtes af Jean Carriès og hans kreds.



## 2.0 SAMLINGER, ARKIVER og BIBLIOTEK

### 2.2 Samlinger

I beretningsåret er samlingen øget med 67 værker som anført i pkt. 3.2.

#### Registrering

Kun en brøkdel af museets malerier og skulpturer er registreret under Kunst Indeks Danmark, da man opr. kun optog malerier, og der de seneste år har været ind-dateringsstop.

Museet har kartotekskort, hvor keramiske værker er gengivet med foto.

Ligeledes er der inventarprotokoller, I - II - III - IV, med oplysninger om de enkelte værker.

Fra 1996 er alt registrering kørt på computer som tekst-dokumenter. Der opbevares sikkerhedskopi i brandboks, ligesom dér opbevares et print af teksten.

Hele museets tilvækst i samling fra 1989 og frem er tilgængelig og søgbar på museets hjemmeside. Erhvervelserne præsenteres løbende – og fra 2007 både med billede og tekst.

Højeste inventar nummer i museets samling er ved årsskiftet 2010-2011: VKV 2403 (startede ved inv. VKV 2336).



Niels Hansen Jacobsens skulptur "Skyen" står i gips i indgangspartiet til Vejen Rådhus og i bronze på Museumspladsen. Oprindelig stod den foran museets nord-gavl ud for billedhuggerens private indgangsdør.

### 2.4 Deposita

#### VEJEN KOMMUNE

Indgangspartiet. Vejen Rådhus

Niels Hansen Jacobsen *Skyen*, 1918-19, gips, inv. VKV 0163

Information. Intern Service. Stueetagen

Helge Jensen *Udsigt fra ateliervinduet*, 1946, inv. VKV 0054

Henrik B. Larsens kontor. Vejen Rådhus, 1. sal

Erik Hoppe *Aftenlys*, inv. VKV 0042

Inga Nielsens kontor. Vejen Rådhus, 1. sal

Anton Schrøder *Sen eftermiddagssol*, 1940

Asger E. Bremer *Drivende skyer*, inv. VKV 0019

Mødelokale M5. Vejen Rådhus. 2. sal

Agnes Hiort *Portræt af forfatteren Jørgen Bukdahl*, inv. VKV 0802

Samtalerum. Vejen Rådhus. 2. sal

Axel Hou *N.H. Jacobsen portræt 3/5-1904*, inv. VKV 1089

Henrik Schouboe *Udsigt over Ypnested*, inv. VKV 0103

Borgmester Egon Fræhrs kontor.Vejen Rådhus. 2. sal  
Kræsten Iversen *Kystlandskab, september sol, Svaneke, 1938*, inv.VKV 45



Axel P. Jensen "Blomster i blåt krus" fra 1926 hang frem til feb. 2010 i omstillingen i Vejen Kommune. Inv. VKV 0050.

Kommunaldirektør Ole Slots kontor.Vejen Rådhus. 2. sal  
Malerier af Gudmund Lervad ophængt sommeren 2009  
(*Stødoptageren* inddep. fra privateje)  
samt senest et tidligt selvportræt, inv.VKV 1255

Mødelokale M4.Vejen Rådhus. 2. sal  
Jens Nielsen *Landskab, 1938*, inv.VKV 0089

Omstillingen.Vejen Kommune. Borgerservice, 1. sal  
Axel P. Jensen *Blomster i blåt krus, 1926*, inv.VKV 0050.  
Returneret til Vejen Kunstmuseum februar 2010



En serie af Susanne Whittinghams kurve i farvet plastikpakkebånd er i 2010 ophængt på væggen i kantine i aktivitetshuset for ældre i Vejen, Knudepunktet.

### **KNUDEPUNKTET - kantine**

Susanne Whittingham *Trekantede kurve flettet i blåt og grønt plastikpakkebånd*.  
Ophængt i beretningsåret

### **ASKOV HØJSKOLE**

Anna E. Munch *Dobbeltportræt af Magnhild og Jørgen Bukdahl, 1928-29*, inv. VKV 0803

Wagner Baunvig *Portræt af forfatteren Jørgen Bukdahl 1925*. Pastel, inv.VKV 0804

Uddeponeringerne fordeler sig således:

Vejen Kommune	11	værker
Askov Højskole	2	værker
Knudepunktet		En samling kurve

## **Deponeringer på andre museer**

Tre Jens Søndergaard malerier

*Vinterlandskab, 1927*. inv.VKV 114

*Portræt, (1954)*. Inv.VKV 116

*To kvinder i en stue, 1952-53*. Inv.VKV 115

Fra maj 2004 deponeret på Heltborg Museum, Hurup

Olaf Høst *Sommernat I, 1935*. Inv.VKV 44

Deponeret på Bornholms Kunstmuseum

To Poul Kjærholm-stole med lædersæder

Deponeret på Trapholt

Asger Jorns og Pierre Wemaëres gobelin *Le Retour, 1946*. Inv.VKV 694

Fra 2004 deponeret på Silkeborg Kunstmuseum

S. Joensen-Mikines *Parti fra Myggenæs bygd, tåget vejr, 1933*. Inv.VKV 55

Fra februar 2005 deponeret på Sønderjyllands Kunstmuseum, Tønder



Hans Nikolaj Hansens hovedværk "Pigen på Kirkegården" er deponeret på Vejen Kunstmuseum fra Ny Carlsberg Glyptotek. Sammen med bl.a. tryk af Lorenz Frölich illustrerer Hans Nikolaj Hansens værker overgangen i dansk kunst fra de romantisk-naturalistiske strømninger til symbolismen. I montren ligger tryk af Max Klinger. De er deponeret fra kunstmuseet i Tønder.



Niels Hansen Jacobsens "En Bocciaspiller, der ser efter sit Kast" fra 1891 har siden 1955 været deponeret på Vejen Kunstmuseum fra Statens Museum for Kunst



Johannes Holbeks portræt af billedhuggeren Rudolph Tegner er deponeret fra dennes museum i samlingen på Vejen Kunstmuseum.

## 2.5 Deponeringer fra andre museer

Mogens Ballins Værksted: Værker i tin og sølv  
Deponeret fra Sønderjyllands Kunstmuseum

Carl Johan Bonnesen *En Barbar*, gips  
Deponeret fra privateje april 2004

Elisabeth Feveile Tre keramiske arbejder  
Deponeret fra privateje fra 2005

Johannes Glob *Dameportræt* 1921  
Deponeret fra privateje

Hans Nikolaj Hansen *Pigen på Kirkegården*. 1880  
Deponeret fra Ny Carlsberg Glyptotek

Thomas Hansen *Kristushoved*, marmor  
Deponeret fra Trapholt, Kolding

Niels Hansen Jacobsen *En Bocciaspiller, der ser efter sit Kast*, 1891. Gips.  
Deponeret fra Statens Museum for Kunst

Niels Hansen Jacobsen *En ukjendt Stjerne*, udstillet 1895. Bronze  
Deponeret fra Statens Museum for Kunst

Niels Hansen Jacobsen *Kvindebuste*. Udat. Stentøj  
Deponeret fra Statens Museum for Kunst 1955

Niels Hansen Jacobsen Rammer med tegnede udkast samt støbt relief og gipsform til udsmykningsudkast til Christiansborg Slot. Udaterede tegninger i ramme, keramikrelief og gipsform  
Deponeret fra Slots- og Ejendomsstyrelsen

Johannes Holbek *Portræt af Rudolph Tegner*, radering, udateret  
Johannes Holbek *Illustrationer til digte af Erik Waage*, fem af seks tryk i mappe. Deponeret fra Rudolph Tegnens Museum

Axel Hou *Portræt af billedhuggeren Niels Hansen Jacobsen*. 1906. Olie på lærred. Deponeret fra Sønderjyllands Kunstmuseum

Max Klinger *Grafisk serie*  
Deponeret fra Sønderjyllands Kunstmuseum

Søren Kongstrand *Isbjørn og vaser*  
Deponeret fra privateje

Gudmund Lervad *Stødoptageren*  
(ophængt på kommunaldirektørens kontor)

Gudmund Lervad *Tahiti*  
Begge deponeret fra privateje



Siegfried Wagners portræt af Niels Skovgaard har siden Vejen Kunstmuseums store 2005-udstilling om ægteparret Wagner været deponeret fra Statens Museum for Kunst i Vejen, hvor det står med værker af Niels Skovgaard såsom forarbejder til "Magnusstenen" og "Havhestebønden".

Hugo Liisberg *Ung Mand*. 1924. Bronze  
Deponeret fra Statens Museum for Kunst

Jens Lunds illustration på blad i anledning af  
Finsen Monumentets indvielse  
Deponeret fra Rudolph Tegnens Museum

Anna E. Munch *Den lille Havfrue og Havmanden*  
Deponeret fra Odense Bys Museer

Erik Nyholm *Keramisk krukke og fad*. Udateret og 1976. Stentøj  
Deponeret fra Sønderjyllands Kunstmuseum

Karl Schrøder To keramisk arbejde  
Deponeret fra privateje fra 2005

Karl Schrøder *Vase med øgle*. Udateret  
Deponeret fra privateje fra 2006 – returneret sept. 2011

Stephan Sinding *Moder Jord*. Skitseret 1900. Færdig i marmor 1906  
Deponeret fra Ny Carlsberg Glyptotek

Stephan Sinding *Slægtens ældste*. Gips  
Deponeret 1. september 2004 fra Ny Carlsberg Glyptotek

Rudolph Tegner *Ringene*. 1897, *Satan*, 1899 og *Lykken*, 1900  
Deponeret fra Rudolph Tegnens Museum

Siegfried Wagner *To keramiske statuetter*. 1905  
Deponeret fra Ny Carlsberg Glyptotek

Siegfried Wagner *Portræt af Niels Skovgaard*, bronze. 1923  
Deponeret 2005 fra Statens Museum for Kunst

Olga og Siegfried Wagner *Freier på Galten*, kalksten, 1914-15  
Deponeret 2005 fra Statens Museum for Kunst

## 2.6 Arkiv og forskning

I beretningsåret er der fortsat arbejdet med dokumentationsenheden til belysning af samlingens værker, kunstnere og især museets hovedperson, Niels Hansen Jacobsen, og hans samtidige.

Museets leder opsøger personer, der ejer NHJ værker, opmåler og fotografer disse. Indledningsvis giver det indblik i hans produktion, som der ikke er bevaret nogen fortegnelse over. Materialet indgår i museets arkiv og bruges i artikler og på sigt i bøger om hans liv og virke.



# 3.0 ERHVERVELSER, UNDERSØGELSER, FORSKNING

## 3.2. Erhvervelser

I beretningsåret er samlingen vokset med nedenfor følgende erhvervelser. Af årets 67 nye inventarnumre er fjorten værker indkøbt til samlingen (mærket med \*), fire stykker er en gave fra Ursula Munch-Petersen under et inventarnummer (VKV 2381a-e). Resten er kommet til som gaver fra samlere, fra Statens Kunstfond og C.L. Davids Legat for Slægt og Venner.

Vejen Kunstmuseums erhvervelser holdes indenfor museets samlingsområder, der er tiden omkring 1900 med særlig vægt på skulptur og keramik.



Torben Hardenberg (født 1949)

”Objekt”. 1987 Livsur – Objekt urne udført i 1987

Metal, H: 25 cm. Inv. VKV 2336. Overdraget fra Statens Kunstfond januar 2010, SKFK 1987/013-

\*Peter Behrens

Kobberkøgedel til AEG. 1906-1910

Kobber. Inv. VKV 2337a-c. Købt sammen med inv. VKV 2338 fra dansk privateje januar 2010

\*Peter Behrens

Forsølvket kobberkedel til AEG. 1906-1910

Forsølvket kobber.

Inv. VKV 2338 a-d Købt sammen med inv. VKV 2337 fra dansk privateje januar 2010



Hans og Birgitte Börjeson

Høj, slank mønstret krukke. 1993

Saltglaseret stentøj. Stemplet Fuldby. I bunden mærket af Statens Kunstfond: SKFK 1993/030  
Inv. VKV 2339. Overdraget fra Statens Kunstfond. Modtaget i Vejen den 20.1.2010

Hans og Birgitte Börjeson

Buttet vase med høj, cylindrisk hals. 1995

Saltglaseret stentøj. Stemplet Fuldby. I bunden mærket af Statens Kunstfond: SKFK 1995/009  
Inv. VKV 2340. Overdraget fra Statens Kunstfond. Modtaget i Vejen den 20.1.2010



Peter Carlsen (født 1955)

Ælde. November 2009

Glaseret stentøjsrelief udført på Esben Lyngså Madsens keramikværksted ved Tommerup. Glaseringen er udført i dialog med Gunhild Rudjord. Værket stod i museets julekalendermonstre til den 11. december 2009.

Inv. VKV 2341. Gave fra C. L. Davids Legat for Slægt og Venner januar 2010



**Peter Carlsen (født 1955)**

Ikke en fisk, ikke en frø, ikke en fugl.

November 2009

Relieffet er udført på Esben Lyngsø Madsens keramikværksted ved Tommerup. Glaseringen er udført i dialog med Gunhild Rudjord. Værket stod i museets julekalendermontre til den 13. december 2009

Inv.VKV 2342. Gave fra C. L. Davids Legat for Slægt og Venner januar 2010



**Mogens Ballins værksted**

Teske. Udateret

Sølv. L 11,1 B 2,2 H 0,5 cm. Betegnet med stempler: MB BALLIN 826.S

Inv.VKV 2343. Gave fra samleren John Hunov den 25. januar 2010



**Mogens Ballins værksted**

Lille ske. Udateret

Sølv. L 10, B 0,9 H 0,9 cm. Betegnet med stempler: HB S 826

Inv.VKV 2344. Gave fra samleren John Hunov den 25. januar 2010



**Mogens Ballins værksted**

Kniv med blomst for enden af skaft. Udateret

Tin. L 17,8, B 2 Tykkelse: 1,3 cm. Betegnet med stempler: HB DANMARK 1919

Knivsbladet er stemplet RAADVAD med en krone over

Inv.VKV 2345. Gave fra samleren John Hunov den 25. januar 2010



**Mogens Ballins værksted**

Bæger. Den jyske indusri- og landbrugsudstilling i Horsens. 1905

Tin. H 10,3 cm, dia. 8,4 cm. Betegnet med stempler: MB T 24 / 8

Inv.VKV 2346. Gave fra samleren John Hunov den 25. januar 2010

**\*Mogens Bøggild (1901-1987)**

Ørnerelief. Udateret

Stentøj. L 14 x B 7,6 x D 1,6 cm. Indridset på bagsiden: III. Groft pålimet ophængsmetal

Inv.VKV 2347. Købt i kunsthandel i København, 26. januar 2010



**Ingrid Vang Nyman (1916-1959)**

Japansk kvinde efter Hokusei. Udateret

Tusch på papir. 116 x 49 mm. Udtaget af ramme, monteret på syreholdigt papir, hvorpå der t.v. står med tusch: Hokusei og t.h. Nyman.

Inv.VKV 2348. Overdraget den 8. februar af Niels og Anette Thorsen fra boet efter Kirsten Vang Lauridsen.



**Karen Hannover (1872-1943)**

Lågekrukke. 1912

Delvist bemalet fajance. Samlet H 26,2 cm. Bund: H 16 cm, dia. 22 cm.

Låg: H 11,5 cm, dia. 21 cm

I bunden indridset sammenslynget KH / 1912.

En kvist og enkelte bladstykker er brækket af låget.

Inv.VKV 2349a+b. Gave fra Danske Bank – overdraget af afdelingsleder i Vejen, Ferdinand Jepsen april 2010



**\*Hans og Birgitte Börjeson**

**Kuglekrukke. 2008**

Gul og rosa saltglaseret stentøj. H 14,8 dia. 16,5 cm.

Stemplet FULDBY på siden nede ved standring

Inv.VKV 2350. Købt 14.5.2010 i værkstedet i Fuldby



**\*Hans og Birgitte Börjeson**

**Kuglekrukke. 2008**

Blå saltglaseret stentøj. H 12,5 dia. 15,2 cm.

Stemplet FULDBY på siden nede ved standring

Inv.VKV 2351. Købt 14.5.2010 i værkstedet i Fuldby



**Ludvig Find (1869-1945)**

**Pige leger med kat ved bordet. 1906**

Akvarel og tusch på papir. 265 x 231 mm. Verso: Tuschstudie af pige i ternet kjole

Signeret f.n.t.v. Find 06. Købt af familien Alkjær

Inv.VKV 2352. Gave foråret 2010 fra John Hunov



**Ludvig Find (1869-1945)**

**Siddende pige med dukke. 1907**

Akvarel på papir. 137 x 102 mm. Signeret f.n.t.h: Find / 1907.

Gave foråret 2010 fra John Hunov. Købt af familien Alkjær

Inv.VKV 2353. Gave foråret 2010 fra John Hunov



**Ludvig Find (1869-1945)**

**Far. Udateret**

Blyant på papir. 238 x 141 mm. Betegnet t.v: Far. T.h. signeret: Find.

For neden streger, der kunne ligne skitser til en konstruktion.

Verso: Skitse af en lystage. Købt af familien Alkjær

Inv.VKV 2354. Gave foråret 2010 fra John Hunov



**Ludvig Find (1869-1945)**

**Pige med fletning. Udateret**

Træsnit på papir. 202 x 145 mm.

Bagpå med blyant: *hoc opus laudat auctorem / hic auctor opus*

Et bud er, at den eneste måde at få mening i den sidste sætning er at antage, at der er et underforstået *laudat*. Så bliver oversættelsen: Dette værk (eller snarere er til ære for) ophavsmanden / denne ophavsmand roser værket.

Efter sigende skulle modellen være Mogens Ballins næstældste barn, datteren Esther, gift Bredholt. I givet fald vil det sige, at Esther var tilfreds med portrætligheden!

Købt af familien Alkjær.

Inv.VKV 2355. Gave foråret 2010 fra John Hunov



**Ludvig Find (1869-1945)**

**Carl V. Petersen siddende. Udateret**

Blyant på papir. 362 x 226 mm. Verso betegnet f.o.t.v. med blå farveblyant:

Ik. til slg. / med blyant (John Hunovs skrift): Carl V. Petersen / af L. Find ca. 1905

Verso studie af kvinde f.n.t.v. betegnet: Grete Alkjær. Købt af familien Alkjær

Inv.VKV 2356. Gave foråret 2010 fra John Hunov





Ludvig Find (1869-1945)

Frydensberg og Carl V. Petersen

Tusch på papir. 202 x 284 mm

Betegnet med blyant og tusch under portrætterne: Frydensberg og Carl V. Petersen

Signeret f.n.t.h: Find.

Verso har John Hunov med blyant skrevet: Ludvig Find. Købt af familien Alkjær

Inv.VKV 2357. Gave foråret 2010 fra John Hunov



Ludvig Find (1869-1945)

Barn ser på læsende kvinde. Udateret

Blyant og tusch på papir. 212 x 339 mm. Ikke signeret.

Verso af John Hunov betegnet med blyant: L. Find. Købt af familien Alkjær

Inv.VKV 2358. Gave foråret 2010 fra John Hunov



Ludvig Find (1869-1945)

Lille pige i mønstret kjole

Tusch på papir. 300 x 222 mm. Ikke signeret

Verso har John Hunov med blyant skrevet: L. Find. Købt af familien Alkjær

Inv.VKV 2359. Gave foråret 2010 fra John Hunov



Ludvig Find (1869-1945)

Dibber. Udateret

Blyant på papir. 289 x 208 mm. Betegnet med blyant f.n.: Dibber

Verso har John Hunov med blyant skrevet: L. Find. Købt af familien Alkjær

Inv.VKV 2360. Gave foråret 2010 fra John Hunov



Ludvig Find (1869-1945)

To siddende piger. Udateret

Blyant på papir. 196 x 178 mm. Verso: Siddende tænkssom dreng, blyantstegning

Signeret f.n.t.v: Find. Monteret med hængsler på grønt genbrugspapir.

Købt af familien Alkjær

Inv.VKV 2361. Gave foråret 2010 fra John Hunov



Ludvig Find (1869-1945)

Dreng i lænestol. Udateret

Blyant på papir. 169 x 100 mm. Signeret f.n.t.h: Find. Med lim monteret på genbrugt grå-

brunt pap. Verso med blyant f.n.t.v: WI 194. Købt af familien Alkjær

Inv.VKV 2362. Gave foråret 2010 fra John Hunov



Ludvig Find (1869-1945)

Foroverbøjet barn set bagfra. Udateret

Blyant på papir. 179 x 136 mm. Signeret f.n.t.h: Find. Købt af familien Alkjær

Inv.VKV 2363. Gave foråret 2010 fra John Hunov



Ludvig Find (1869-1945)

Studie af en maler med palet og stok. Udateret

Tusch på turkis papir/violet verso. 149 x 143 mm. Signeret f.n.t.v: L. Find. Verso har John

Hunov med blyant skrevet: L. Find. Formodentlig et meget tidligt studie – selvportræt eller

portræt af en anden?. Købt af familien Alkjær

Inv.VKV 2364. Gave foråret 2010 fra John Hunov



**Ludvig Find (1869-1945)**

**Pige og hund kigger efter dame, der går. Udateret**

Tusch på papir. 339 x 216 mm. Verso f.o.t.v. med blå farveblyant: Ik. til slg.  
Med blyant har John Hunov skrevet: L. Find. Købt af familien Alkjær  
Inv.VKV 2365. Gave foråret 2010 fra John Hunov

**Ludvig Find (1869-1945)**

**Rygvendt ung pige. Udateret**

Blyant på papir. 227 x 171 mm. Signeret f.n.th: Find. Købt af familien Alkjær  
Inv.VKV 2366. Gave foråret 2010 fra John Hunov



**Ludvig Find (1869-1945)**

**Læsende pige. Udateret**

Tusch på papir. 222 x 175 mm. Signeret med Blyant f.n.t.v. med blyant: Find.  
Købt af familien Alkjær  
Inv.VKV 2367. Gave foråret 2010 fra John Hunov



**Ludvig Find (1869-1945)**

**I Slotsparken. Udateret**

Tryk på papir. 129 x 113 mm, papir: 239 x 169 mm  
Under trykket t.v.: L. FIND pinx.T.h:V.Winkel & Magnussen / J SLOTSPARKEN / nederst t.v.:  
NATIONALT GALLERI No 78. Motivet er fra 1890'erne, men trykket senere.  
Købt af familien Alkjær  
Inv.VKV 2368. Gave foråret 2010 fra John Hunov



**\*Niels Hansen Jacobsen (1861-1941)**

**Relief med to drenge. Udateret**

Stentøj i specialfremstillet træramme. 4,6 x 32,3 x 23 cm  
Inv.VKV 2369. Købt fra privateje august 2010



**\*Niels Hansen Jacobsen (1861-1941)**

**Kvindestatuette. Formodentlig fra tiden omkring 1905-15.**

Glaseret stentøj på træplint. 16,3 x 6,1 x 5,8 cm. I bunden indridset NHJ.  
Inv.VKV 2370. Købt fra privateje august 2010



**Niels Hansen Jacobsen (1861-1941)**

**Portræt af H.V. Nielsen. 1941.**

Uglaseret lertøjsrelief. 7,7 x 24 x 23,8 cm  
Inv.VKV 2371. Gave fra H.V. Nielsen (Hans Verner)



**Poul Kiærskou (1900-1933)**

**"Raa". 1931 – udført i produktion oktober 1942**

Terrakotta. H 26 x 32 x 21,2 cm. Bag på basen indridset: PK 7/10 20525  
I bunden indridset 20525 og derunder 7/10, men inden angivelse af Den kgl. Porcelainsfabrik,  
der udførte produktionen, og hvis mærke er sat under dens pendant, "Buk", inv.VKV 1603.  
Inv.VKV 2372. Anonym gave den 10.9.2010 til minde om Per Kiwi



**Arne Bang (1901-1983)**

**Liggende rådyr med gevir. Udateret**

Glaseret stentøj. H 15,7 x 14,3 x 13,6 cm. I bunden indridset med sammenslynget AB  
Inv.VKV 2373. Anonym gave den 10.9.2010 til minde om Per Kiwi



**\*Gudmund Hentze (1875-1948)**

**Et Barn er født i Betlehem. Juleske. 1911**

Sølv med forgyldt laf og enkelte detaljer. 157 x 35 x 23 mm. Udført hos Anton Michelsen  
Inv.VKV 2374. Købt hos Tage Henriksen, Vejen, den 29. okt. 2010



**\*Gudmund Hentze (1875-1948)**

**Fred paa Jord. Juleske. 1919**

Sølv med forgyldt laf og enkelte detaljer. 147 x 35 x 26 mm. Udført hos Anton Michelsen  
Inv.VKV 2375. Købt hos Tage Henriksen, Vejen, den 29. okt. 2010



**\*Harald Slott-Møller (1864-1937)**

**De hellige Trekonger. Juleske. 1915**

Sølv med forgyldt laf og enkelte detaljer. 157 x 38 x 25 mm. Udført hos Anton Michelsen  
Inv.VKV 2376. Købt hos Tage Henriksen, Vejen, den 29. okt. 2010



**\*Harald Slott-Møller (1864-1937)**

**Dybbøl Mølle. Juleske. 1920**

Sølv med forgyldt laf og enkelte detaljer. 152 x 38 x 25 mm. Udført hos Anton Michelsen  
Inv.VKV 2377. Købt hos Tage Henriksen, Vejen, den 29. okt. 2010



**Jens Lund (1873-1946)**

**Portræt af Ole Schlichtkrull. 1931**

Stentøj. 41,5 x 21 x 23 cm

Bagpå indridset: Jens Lund 1931 / Bakkehus

Inv.VKV 2378. Gave fra en slægtning, 3. nov. 2010



**Anders Bruun Møller (1911-1989)**

**Collage. 1979**

Træplade, finerstykker, søm, rustne jernlapper og sært krympet materiale. 94,5 x 89,5 cm

Bagpå med svært læselig tusch:

Collage 1979 / Anders Bruun Møller / Ø Allé 4 / 6600 Vejen

Inv.VKV 2379. Gave fra Elin Steffensen, Vejen, den 5. nov. 2010

**\*Axel Hou (1860-1948)**

**Kvinde med barn. 1899**

Radering. Trykplade 136 x 87 mm, motivet: 122 x 74

Inv.VKV 2380. Købt fra privat samler primo november 2010



**Ursula Munch-Petersen (født 1937)**

**Samlet skitse til reliefudsmykning til Vejen Gymnasium. 2006**

Glaseret stentøj monteret på træplade. 11,5 x 56,4 cm

VKV 2381a. Gave fra kunstneren efteråret 2007 i forlængelse af relieffets indvielse



**Ursula Munch-Petersen (født 1937)**

**Skitse til grøntsagsfrise til udsmykning til Vejen Gymnasium. 2006**

Glaseret stentøj monteret på træplade

Træplade: 14 x 87,3 cm. Derpå 6 rodfrugter og 9 græstoppe

VKV 2381b. Gave fra kunstneren efteråret 2007 i forlængelse af relieffets indvielse



Ursula Munch-Petersen (født 1937)

Skitse kantinelugen til udsmykning til Vejen Gymnasium. 2006

Glaseret stentøj monteret på træplade. Træplade 21 x 103 tv 7 stk., 6 th og 5 over frisen  
VKV 2381c. Gave fra kunstneren efteråret 2007 i forlængelse af relieffets indvielse



Ursula Munch-Petersen (født 1937)

Skitse til jorddyngge til udsmykning til Vejen Gymnasium. 2006

Glaseret stentøj monteret på træplade. Træplade 17 x 29 cm

VKV 2381d. Gave fra kunstneren efteråret 2007 i forlængelse af relieffets indvielse



Ursula Munch-Petersen (født 1937)

Skitse til jordlagsrelief udsmykning til Vejen Gymnasium. 2006

Glaseret stentøj monteret på træplade. Træplade 23 x 22,5 cm

VKV 2381e. Gave fra kunstneren efteråret 2007 i forlængelse af relieffets indvielse



\*Ejnar Nielsen (1872-1956)

Sandvaaner. 1920

Blyant og akvarel på papir. 329 x 330 mm

Bagpå med blæk: Hønsetarm. / Cerastium Vulgare / nordens flora 347

VKV 2382. Købt fra privateje, december 2010



Mogens Ballins Efterfølger

Nakkekam med Sølvbeslag og Ametyster. Udateret

Skildpaddeskjold med sølv og stene. 26 x 113 x 109 mm

Bagpå stemplet på lille sølvplade: BALLINS EFT. / HPH S826

VKV 2383. Gave fra privatperson i forlængelse af udstillingen om

Mogens Ballins Værksted



Gudmund Hentze

Haarnaaleskaal. Udateret

Tin. H 1 x 15,2 x 6,2 cm. Stemplet med lille MB.T107 i værkstedsbogen

VKV 2384. Gave oktober 2010 fra tysk samler



Gudmund Hentze

Puderdåse. Udateret

Tin. Samlet H 6,4 cm. Låg: H 3 cm, dia. 8,9 cm Bund: 3,5 cm, dia. 8,9 cm.

I bunden stemplet MB.T109 i værkstedsbogen

VKV 2385. Gave oktober 2010 fra tysk samler



Revernay – fransk keramik

Vase. Udateret

Blåglaseret stentøj. H 11,6 cm, dia. 11,2 cm. I bunden indridset Revernay / 73 / 43

Gengivet side 87 i Vejen Kunstmuseums 1999 udstillingspublikation "Fransk Art Nouveau keramik i Danmark – fra Kunstindustrimuseet og John Hunov Samlinger, omtalt side 48 og 117. Tilsvarende vase gengivet side 53 i bogen Les grés de Revernay 1896-1930, Manufacture de Digoin, Edition Les Amis des Musées et des Arts, Sarreguemines

VKV 2386. Egentlig del af testamentarisk gave, men overdraget på forhånd af samleren John Hunov, november 2010



### Revermay – fransk keramik

#### Skål på fod. Udateret

Stentøj glaseret med marmoreringsagtig hvid, blå og terrakottafarvet glasur.

H 11,8 cm, dia. 21,6 cm

I bunden indridset Revermay / 160 / 3

Gengivet side 99 i Vejen Kunstmuseums 1999 udstillingspublikation "Fransk Art Nouveau keramik i Danmark – fra Kunstindustrimuseet og John Hunov Samlinger, omtalt side 47 og 117. Tilsvarende skål gengivet side 43 i bogen Les grés de Revermay 1896-1930, Manufacture de Digoin, Edition Les Amis des Musées et des Arts, Sarreguemines VKV 2387. Overdraget som VKV 2386.



### Villeroy & Boch

#### Kugleformet vase med kort hals. Udateret

Stentøj med blå og grønbrun glasur. H. 16 cm, dia. 16,6 cm.

Stemplet V&B / 282 / Made in Luxembourg og enkelte ulæselige stempler.

Ikke gengivet i 1999 publikationen.

VKV 2388. Overdraget som VKV 2386



### Villeroy & Boch

#### Vase med lille munding. Udateret

Brun og grønglaseret stentøj. H. 11,9 cm, dia. 13,8 cm.

Stemplet V&B / 321 / skrevet med sort: 5640

Ikke gengivet i 1999 publikationen.

VKV 2389. Overdraget som VKV 2386



### Villeroy & Boch

#### Tohanket vase. Udateret

Blåglaseret stentøj. H 19,8 cm, dia. 19,6 cm. Stemplet V&B / 276 / skrevet med sort: 113. / Made in Luxembourg. Ikke gengivet i 1999 publikationen.

VKV 2390. Overdraget som VKV 2386.



### Charles Greber (1853-1935)

#### Vase. Udateret

Brun og blåglaseret stentøj. H 13,7 cm, dia. 11 cm. Stemplet C. Greber

Gengivet side 85 i Vejen Kunstmuseums 1999 udstillingspublikation "Fransk Art Nouveau keramik i Danmark – fra Kunstindustrimuseet og John Hunov Samlinger, omtalt side 42 og 113.

VKV 2391. Overdraget som VKV 2386.



### Charles Greber (1853-1935)

#### Vase med fire hanke. Udateret

Brun, rosa og blåglaseret stentøj. H 13,4 x 15,1 x 15,3 cm. Stemplet C. Greber / France

Gengivet side 85 i Vejen Kunstmuseums 1999 udstillingspublikation "Fransk Art Nouveau keramik i Danmark – fra Kunstindustrimuseet og John Hunov Samlinger, omtalt side 42 og 113.

VKV 2392. Overdraget som VKV 2386.



**Charles Greber (1853-1935)**

**Lågkrukke. Udateret**

Brun, rosa og blåglaseret stentøj. Samlet H 12,8 cm. Bund 7,5 cm, dia. 12,3 cm. Låg H 6,2 cm, dia. 10,1 cm. Stemplet C. Greber

Gengivet side 85 i Vejen Kunstmuseums 1999 udstillingspublikation "Fransk Art Nouveau keramik i Danmark – fra Kunstindustrimuseet og John Hunov Samlinger, omtalt side 42 og 113. VKV 2393a+b. Overdraget som VKV 2386.



**Jean-Baptiste Cythère (1861-1941)**

**Firkantet bæger. Udateret**

Stentøj med blå lustre. H 5,1 x 4,9 x 5,1 cm

I bunden stemplet: UNIS / FRANCE og i cirkulær formation: GRÈS DE CYTHÈRE

Gengivet som nr. 87 side 82 i Vejen Kunstmuseums 1999 udstillingspublikation "Fransk Art Nouveau keramik i Danmark – fra Kunstindustrimuseet og John Hunov Samlinger, omtalt side 38 og 111.

VKV 2394. Overdraget som VKV 2386.



**Jean-Baptiste Cythère (1861-1941)**

**Vase med høj hank. Udateret**

Stentøj med blå lustre. H 16,9 cm, dia. 7,5 cm

I bunden stemplet: GRÈS DE CYTHÈRE / RAMBERVILLERS

Gengivet som nr. 87 side 82 i Vejen Kunstmuseums 1999 udstillingspublikation "Fransk Art Nouveau keramik i Danmark – fra Kunstindustrimuseet og John Hunov Samlinger, omtalt side 39 og 111.

VKV 2395. Overdraget som VKV 2386.



**Jean-Baptiste Cythère (1861-1941)**

**Kande. Udateret**

Stentøj med grønlig lustre. H 20,3 cm, dia. 12,5 cm

I bunden stemplet: UNIS / FRANCE og derunder utydeligt: Cytère?

Og derunder Ramberviller

Gengivet som nr. 87 side 82 i Vejen Kunstmuseums 1999 udstillingspublikation "Fransk Art Nouveau keramik i Danmark – fra Kunstindustrimuseet og John Hunov Samlinger, omtalt side 38 og 111.

VKV 2396. Overdraget som VKV 2386.



**Måske Joseph Mougin (1876-1961)**

**Bredskuldret vase med fjerlignende relief. Udateret**

Stentøj med blågrå glasur. H 19 cm, dia. 17,7 cm. I bunden stemplet: 421

Gengivet som nr. 140 side 96 i Vejen Kunstmuseums 1999 udstillingspublikation "Fransk Art Nouveau keramik i Danmark – fra Kunstindustrimuseet og John Hunov Samlinger, omtalt side 46 og 116.

VKV 2397. Overdraget som VKV 2386.



**Labrec**

**Højhalset vase. Udateret**

Stentøj med flydeglasurer. H 19,5 cm, dia. 11,2 cm. Stemplet Labrec / DEPOSÉ. Indridset 824.

Gengivet som nr. 121 side 94 i Vejen Kunstmuseums 1999 udstillingspublikation "Fransk Art Nouveau keramik i Danmark – fra Kunstindustrimuseet og John Hunov Samlinger, omtalt side 43.

VKV 2398. Overdraget som VKV 2386.



#### Denbac

#### Vase med to høje hanke. Udateret

Brunglaseret stentøj. H 21,2 x 13,7 x 12,1 cm. Stemplet Denbac / 58

Gengivet som nr. 104 side 84 i Vejen Kunstmuseums 1999 udstillingspublikation "Fransk Art Nouveau keramik i Danmark – fra Kunstindustrimuseet og John Hunov Samlinger, omtalt side 41 og 112.

VKV 2399. Overdraget som VKV 2386.



#### Denbac

#### Kande. Udateret

Brunglaseret stentøj. H 20 x 11,2 x 9,8 cm. Stemplet 124 / 3e. Stemplet med sort: Denbac

Gengivet som nr. 105 side 84 i Vejen Kunstmuseums 1999 udstillingspublikation "Fransk Art Nouveau keramik i Danmark – fra Kunstindustrimuseet og John Hunov Samlinger, omtalt side 41 og 112.

VKV 2400. Overdraget som VKV 2386.



#### Denbac

#### Vase. Udateret

Blå og brunglaseret stentøj. H 19,3 cm, dia. 10,2 cm. Stemplet Denbac. Indridset (?) 26

Ikke gengivet i Vejen Kunstmuseums 1999 udstillingspublikation "Fransk Art Nouveau keramik i Danmark – fra Kunstindustrimuseet og John Hunov Samlinger.

VKV 2401. Overdraget som VKV 2386.

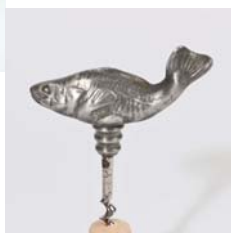


#### \*Mogens Ballins Værksted

#### Tallerken. 1900-1908

Tin. H 2 cm, dia. 20,5 cm. Stemplet bagpå utydeligt MB

Inv.VKV 2402. Købt fra handlende december 2010



#### \*Mogens Ballins Værksted – Elise Konstantin-Hansen

#### Proptrækker. Udateret

Tin. Tinfisken: H 5,5 x 8,2 x 1,8 cm. Stemplet under bugen HPH

Inv.VKV 2403. Købt fra privateje december 2010



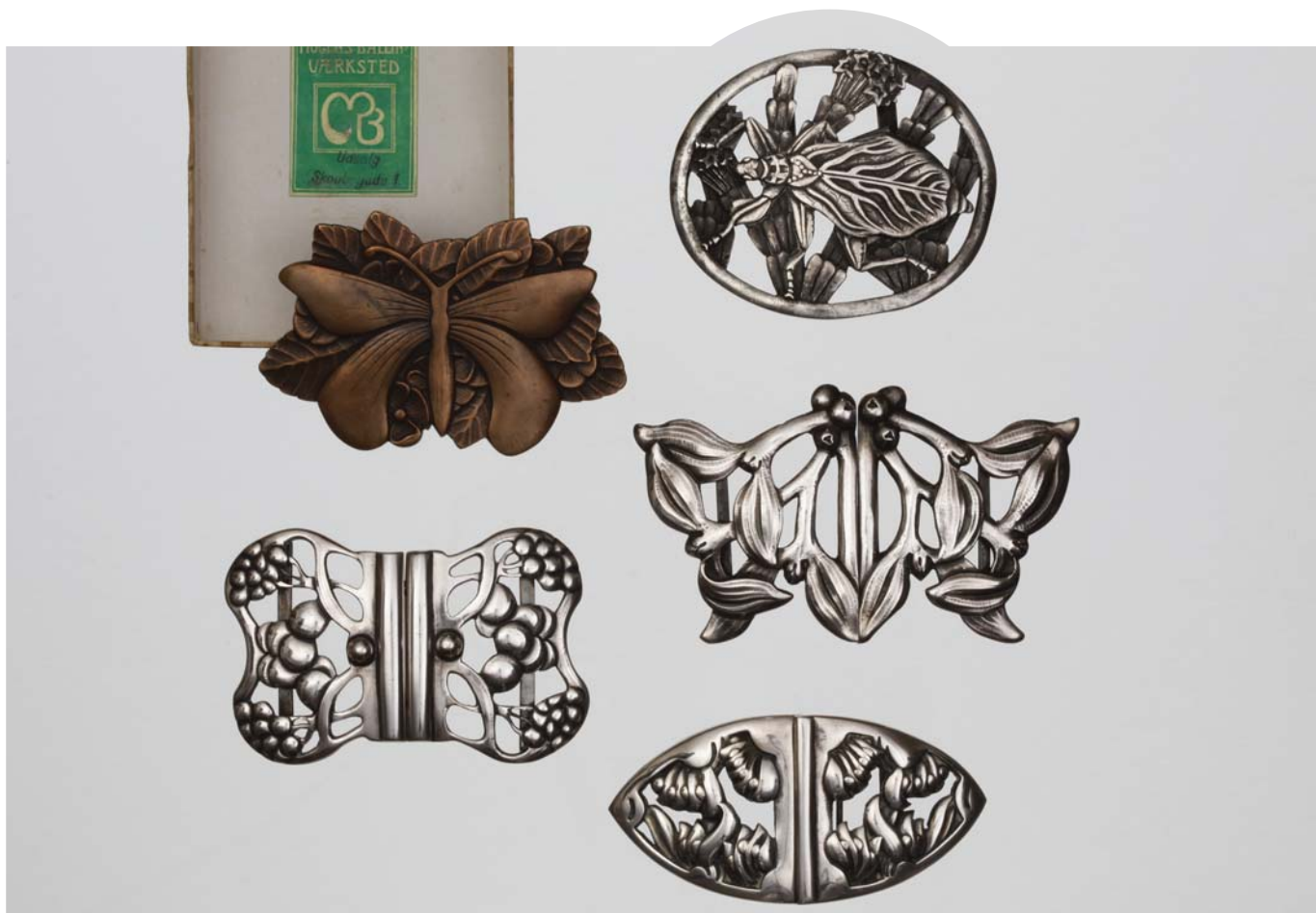
*I beretningsåret har museet arvet efter Ib Geertsen det eksemplar af Jens Lunds bog Forvandlede Blomster, som i sin tid Asger Jørn forærede til Richard Mortensen, og som denne siden gav til Geertsen. I Mortensens malerier fra 1930'erne mærkes den klare påvirkning fra Jens Lunds organiske univers.*

### 3.4. Museets forskning

Museumsinspektøren forsker løbende i Niels Hansen Jacobsens liv og virke. Alle nye oplysninger arkiveres på forskellig vis på museet. Dertil arbejdes der løbende med aspekter af museets samlin.

Der udføres forskning i forlængelse af de skiftende udstillinger, der knytter an til forskellige aspekter af museets samling, ligesom forskningsresultater publiceres i diverse fagligt relevante tidsskrifter – ikke nødvendigvis peer-review tidsskrifter, men gerne blade med en bred læsekreds. Nye artikler præsenteres især gennem museets eget tidsskrift, *Kunst omkring Trolden*. Mange resultater præsenteres kun via museets hjemmeside, hvor der ligger mange ellers utrykte oplysninger i både artikler og databaser.

Mogens Ballins Værksted. I årets løb er opsamlet frugten af det længerevarende arbejde med Mogens Ballins Værksted. I forlængelse af arbejdet med databasen og de over 500 indlånte genstande har det været muligt at drage mange spændende konklusioner, der er samlet i forskningspublikationen om værkstedet med bidrag fra Charlotte Christensen og Mirjam Gelfer Jørgensen ved siden af Teresa Nielsens tekster, der fx for første gang præsenterer Ludvig Finds arbejde med dekorativ kunst.





## 4.0 KONSERVERING

### 4.1. Malerikonservering

I beretningsåret har museet brugt konserveringstimerne i Fælleskonserveringen til udarbejdelse af en konservatorudtalelse i forbindelse med KUAS' kvalitetsvurdering (59 timer) og dertil er konserveret Ludvig Finds selvportræt med malerstok (46 timer). Billedet kom til museet som gave fra John Hunov. Det havde en gammel skade, der blev udbedret op til Mogens Ballin udstillingen, hvor maleriet indgik sammen med andre billeder af Ludvig Find. Museets øvrige konserveringstimer er overført til 2012 til gennemgang af den store samling Anna E. Munch skitser og skitsebøger, der skal ompakkes til mere håndterlige mapper og læg fra løsbladssystem mellem syrefrit silkepapir.



### 4.2. Tilsyn

Der er i det tidlige efterår ført tilsyn med museets værker, der er deponeret på Vejen Rådhus, Knudepunktet og Askov Højskole. Alle værker var at finde. Enkelte er kommet retur til museet siden den seneste gennemgang i 2009. Se listen under pkt. 2.4.

*Ludvig Finds udaterede tidlige selvportræt kom i 2003 til Vejen Kunstmuseum som gave fra samleren John Hunov. Det har været konserveret i beretningsåret og var udstillet som en del af udstillingen om Mogens Ballins Værksted. Inv.VKV 1454.*

## 5.0 FORMIDLING

Museets formidling ligger på mange niveauer fra præsentationen af den faste samling og dens omfattende skiltning, over den store hjemmesides mange underafdelinger, omvisningerne og skolebesøg til kontakt med det brede publikum gennem radioindslag og fjernsyn.

To TV-udsendelser. I beretningsåret er lavet to udsendelser til TVSyd, der siden jævnligt er kørt i sløjfe på deres sendeflade og har givet en del gode tilbagemeldinger fra veltilfredse seere. Det ene program handler om to døgniltgængelige værker. Den ene er Niels Skovgaards *Magnussten* i Skibelund Krat. Det andet er Niels Hansen Jacobsens skulptur *Døden og Moderen*, der står på Museumspladsen i Vejen. I sensommeren kom anden udsendelse til, hvor et udvalg af Niels Hansen Jacobsens grav- og mindesten blev præsenteret fra Vejen Kirkegård, Læborg og Cornelius Appel-stenen mellem Rødding Højskole og frimenighedskirke.

Der er gode erfaringer med tidlig morgenomtale i Radio Syd, hvor en kort snak med Torben Ølholm eksempelvis resulterer i stort fremmøde til de offentligt tilgængelige søndagsomvisninger i de skiftende særudstillinger med op til 70 deltagere. Omtalen medfører også kontakt til et andet publikum end museet når gennem ugeavisernes velvillige omtale.

Lærer-sparring. I forhold til udvikling af museets skoletilbud, som varetages af billedhugger Sophus Ejler Jepsen er der i årets løb afholdt en række møder med lærer Helle Winther, Grønvangskolen, Vejen, og tidligere seminarielærer Henning Ranum. Gradvist udvides kredsen, der giver feedback på eksempelvis det materiale, der lægges frem på museets formidlingsbord i hjørnet af den første særudstillingssal. Gensidigheden i dialogen medfører, at det bliver lettere at tilpasse tilbud til skolernes behov, og lærerne får et anderledes indblik i kunstens verden og museets forhold.

### 5.1 Formål

Formålet med museets formidling er på alle tænkelige måder at udbrede kendskabet til museet og dets samlinger. En primær målgruppe er skolebørn og andre uddannelsessøgende ligesom ind- og udenlandske kunstinteresserede turister også udgør en væsentlig del af museets gæster.



### 5.2 Udstillinger

#### Udstilling af den permanente samling

Der sker løbende ændringer i den faste samling i takt med at nyere værker finder indpas og andre værker flyttes på magasin. Særligt i *Gallerigangen* og *Keramiksamlingen* oplever den hyppige gæst en del ændringer. Der hænges endvidere om i forbindelse med udlån.

#### Særudstillinger

Årets julekalender med værker af maleren og keramikeren Peter Carlsen

1. december 2009 – 25. april 2010

Udstillingen blev set af 2.808 gæster i perioden 1. januar – 25. april 2010

og af i alt 3.839 gæster i hele perioden.

Udstillingen blev omtalt i *Jyske Vestkysten* den 26.1, i *Vejen Avis* den 2.3 og den 20.4.2010.

Museumsleder Teresa Nielsen holdt offentligt tilgængelige omvisninger i udstillingen den 24. januar og den 14. marts.

Den 1. december 2010 var der arrangeret et velbesøgt aftenarrangement, en artist-talk, hvor Peter Carlsen selv fortalte om sine værker og virke.

### **RØD-GUL-BLÅ. Skolernes udstilling**

15. maj – 6. juni 2010

Udstillingen fik plads i den første særudstillingssal og omfattede bidrag fra tilmeldte klasser og et hold fra Askov Efterskole. Den blev besøgt af mange skoleklasser og fik et indslag i TVSyd.

### **Mogens Ballins værksted**

19. juni – 14. november 2010

Udstillingen blev set af 6.664 gæster.

Udstillingen blev omtalt i Jyske Vestkysten den 17.6. samt den 25. og 26.10, i Søndag nr. 25/2010, i Berlingske Tidende den 28.6., i Kristeligt Dagblad den 20.7., i Weekend Avisen den 16.-22.7., i Jyske Vestkysten den 23.7., i Vejen Avisen den 27.7., 17.8., 21.9. og 19.10, i Budstikken den 29.9 og Jyske Vestkysten.

Der har været offentligt tilgængelige omvisninger ved Teresa Nielsen kl. 15 på følgende søndage:

Den 22. august med 54 tilhørere, den 26. sept. med 34 tilhørere, den 24. oktober med 20 tilhørere.



### **Årets julekalender og Legatudstilling ved Eva Steen Christensen**

1. december 2010 – forlænget til 8. maj 2011

Udstillingen blev set af 1.033 gæster i perioden 1. december – 31. december 2010 og af i alt 4.488 gæster i hele perioden.

Udstillingen blev omtalt i JyskeVestkysten den 9. dec., Politiken den 30. jan. 2011 og i Vejen Avis den 10. december.

Der var offentligt tilgængelige omvisninger i udstillingen den 16. januar og 10. april 2011.

Den 5. februar 2011 var der arrangeret en velbesøgt *artist-talk*, hvor Eva Steen Christensen selv viste om i sin udstilling med afsæt i blomstervæggen i den røde Male-*risal*.

Den 6. februar afholdtes et specialarrangement for Eva Steen Christensens bekendte, en slags efterfernerisering for denne udstilling, der i kraft af den gradvise tilblivelse i løbet af december ikke har en egentlig ferniseringsdag.

## **5.3 Anden formidling**

### **Hjemmesiden – [www.vejenkunstmuseum.dk](http://www.vejenkunstmuseum.dk)**

En vigtig del af museets formidling sker gennem dagspressen, tidsskriftsartikler og ikke mindst via hjemmesiden. Det er klart, at museets meget omfattende hjemmeside med uddybende tekster om store dele af museets samlinger er en god indgangsvinkel for særligt interesserede gæster. Det sker også hyppigere og hyppigere, at museet får relevante oplysninger om samlingen og særudstillinger pr. mail fra folk, der har været inde på hjemmesiden. En del henvendelser har direkte ført til forøgelse af samlingen - særligt omkring Hansen Jacobsens lidet kendte kunstner venner Axel Hou og Anna E. Munch.

### **Museums- & Kunstforeningen for Vejen & Omegn**

I kraft af Museums- og Kunstforeningen for Vejen og Omegn og foreningens tidsskrift Kunst omkring Trolden når museet ud til mange kunstinteresserede borgere.

Museets anseelige keramiksamling giver et frugtbart, uformelt samarbejde med mange af landets private keramiksamlere og foreningen Keramikens Venner.

Museet har kontakt til kolleger og andre institutioner samt særligt private samlere og handlende om formidling af samlingens emner.

### **Vejen Billedskole**

I 10 uger i henholdsvis forårs- og efterårshalvåret har der ugentlig på billedskoleloftet været 50-60 elever, deres lærere og dertil en del forældre, særligt hos de små på lørdagens førskolehold. Det er spændende at se, hvordan museet gennem billedskolen er i god kontakt med den efter sigende ellers så fortravlede gruppe, børnefamilierne.

I forårssemesteret var der syv hold og i alt 70 elever. I efterårssemesteret var der seks hold og i alt 54 elever. På

Sommerskolen var alle de 17 pladser hurtigt optaget.

Fordeling af elever for hele året:

Vejen	97 elever	68%
Rødding	23 elever	16%
Brørup	7 elever	5%
Føvling	7 elever	5%
Gesten	5 elever	4%
Holsted	1 elev	1%
Bække	1 elev	1%
I alt	141 elever	

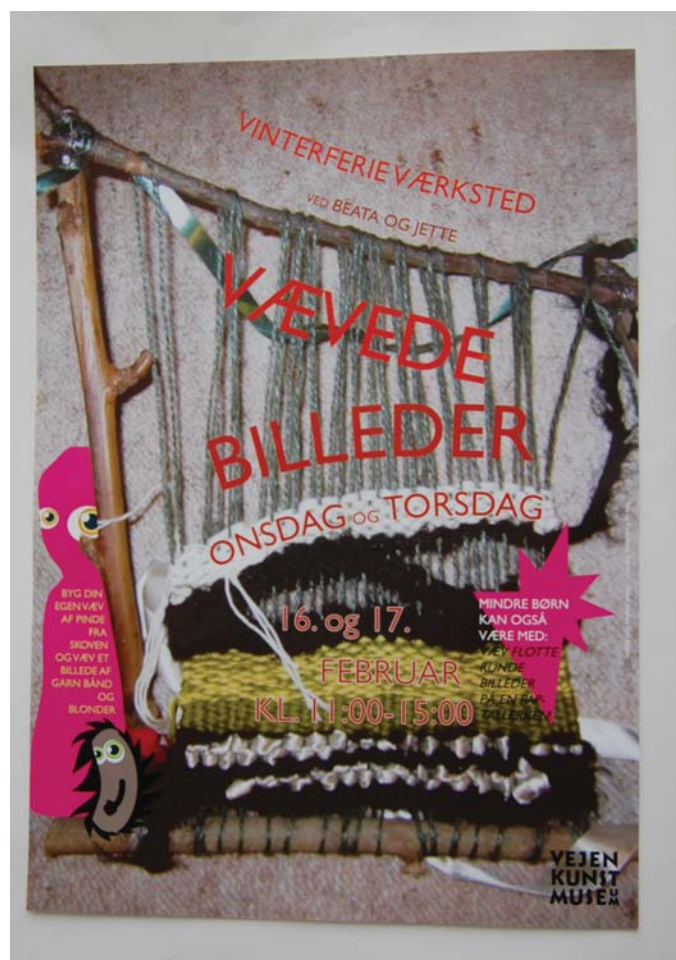
Den 17. april var der en velbesøgt fernisering med efterfølgende "kolonihavehus-værksted". Sophus Ejler Jepsen havde igen lavet badges og diplomer, som blev delt ud til de deltagende børn. Værkstedet efter ferniseringen tog udgangspunkt i et lille hus, Sophus havde konstrueret og ladet fremstille. Der stod en hel by og ventede i Skibelundsalen, den indrammede på smukkeste vis børnenes udstilling. 28. maj kl. 19-21 var der i forbindelse med natåbent fremstilling af badges i Skibelundsalen. Sidste uge i sommerferien blev Sommerbilledskolen gennemført for 4. gang. 17 elever oplevede en forrygende uge, hvor de under Sophus' kyndige ledelse blev ført langt ind i farvernes verden - assisteret af mange gode hjælpere. Som noget nyt blev der udsendt et helårskatalog, hvor Sophus endnu engang overgik sig selv og udformede den ene del af kataloget som et skulpturelt skelet, der kunne sætte sig op og trække vejret, hvis man trak i de rigtige retninger – ren trylleri, som rigtig mange børn i Vejen Kommune har haft stor fornøjelse af.

I forbindelse med Natåbent den 3. september var billedskolen med i et smykketelt foran museet. 13. november var der en bragende flot, velbesøgt fernisering med efterfølgende værksted med afsæt i Ib Spang Olsens "Kattehuset"s mange fantasifulde fortællinger. Der blev arbejdet med farvestrålende papir, pap og allehånde andre materialer. Sophus havde antydnet en lang række forskellige "veje" man kunne bevæge sig i form af en mængde skitseoplæg på opslagstavlerne.

### **Vejen Kunstmuseums ferieværksteder**

Vinterferieværksted – grafikværksted ved Beata Fabricius og Jette Löwén Dall.

Efterårsferieværksted – Gyserhuset ved Beata Fabricius og Sophus Ejler Jepsen.





Af museets knap 13.000 gæster i 2010 var 7% fra Københavnsområdet - heriblandt var Dronning Margrethe på privat besøg på Vejen Kunstmuseum den 22. juli 2010 sammen med sin søster Dronning Anne Marie.

## ÅRETS BESØGENDE

Vejen Kunstmuseum har i 2010 haft 12.898 gæster. Det samlede besøgstal er lidt mindre end i 2009, hvor 13.875 gæster besøgte museet.

Det fremgår af den detaljerede postkoderegistrering af alle museets gæster, at 76 % kommer fra postkode 6000-6999, hvilket kan betegnes som museets nærmeste opland. I betragtning af, at Vejen Kommune har omkring 42.000 indbyggere, hvoraf 9.000 er bosat i Vejen by, må de 76 % af de 12.898 gæster i 2010, siges at være et pænt udsnit af de lokale borgere - og afspejler, at museet har en god lokal opbakning. At nye gæster kommer til skyldes i høj grad, at viden om museet bringes videre på gæsters anbefalinger – og her hjælper den gode dækning i de landsdækkende dagblade, der i år stort set alle gav fyldig dækning til udstillingen om Mogens Ballins Værksted med fx en fuld kulturforside i Weekendavisen og to sider i Berlingske Tidendes kultursektion.

I årets løb har det været en god del DIS hold (amerikanske universitetsstuderende) på besøg på vej fra deres studiested, København, til udflugter rundt om i Europa. Traditionen tro kommer der også årligt en række japaniske hold, der følger forløb på Askov Højskole. Et særligt besøg var der i år fra Metz, hvor et franskhold fra Vejen Gymnasium havde været i udveksling.

Geografisk set er der ikke noget større opland at trække flere besøgende fra, men på sigt skulle de gode besøg - som gæsterne i spørgeskemaundersøgelser melder tilbage på – gradvist øge besøget. Der er jo ikke langt fra det attraktive Koldinghus og strandene mod vest til Vejen! Det handler om at gøre kulturturisterne klart, at

der er noget at lægge vejen om efter. Desværre har museet ikke budgetmidler til annoncering, men må løbe an på redaktionel omtale og det gode ry, som over årene er opbygget. Gæsterne kører ofte langt for at besøge museet. Af besøgsstatistikken fremgår det, at den næststørste besøgsgruppe er Københavnsområdet med 7%, der især kom for at se den første status nogensinde over Ballins Værksted. Århus følger med 4%, Fyn med 3% og det øvrige Trekantområde med andre 3%. Det ville være interessant at se, hvad annoncekroner kunne gøre i forhold til at trække flere gæster fra disse geografisk set tættere liggende områder.

## Kunstmuseernes besøgstal set i et større perspektiv

Ser man på 2010-besøget i lokalområdet, var der i den langt større by på Esbjerg Kunstmuseum 17.433 gæster, og i turistbyen Ribe kom der på kunstmuseet 11.018 gæster – tankevækkende tal i forhold til Vejen Kunstmuseums gennemsnitlige besøg på 12-13.000 gæster. Kigger man lidt længere op i Jylland, var der på Vejle Kunstmuseum 17.420 besøgende, og lidt længere væk havde Holstebro Kunstmuseum 15.030 gæster i et år, hvor de var i gang med at udvide med en ny tilbygning. Midt på Fyn trækker kunstmuseet i Odense 16.479 gæster. Kigger man på andre museer, der arbejder med Hansen Jacobsens periode, var der på Faaborg Museum 22.015 gæster og på J.F. Willumsens Museum i Frederikssund, kom der til museet, der trafikalt ligger perfekt for enden af en S-togsbane fra København, 15.114 gæster. Og Nivaagaards Malerisamling, der kan nås ad Kystbanen havde 23.000 gæster. I dette perspektiv fremgår det klart, at Vejen

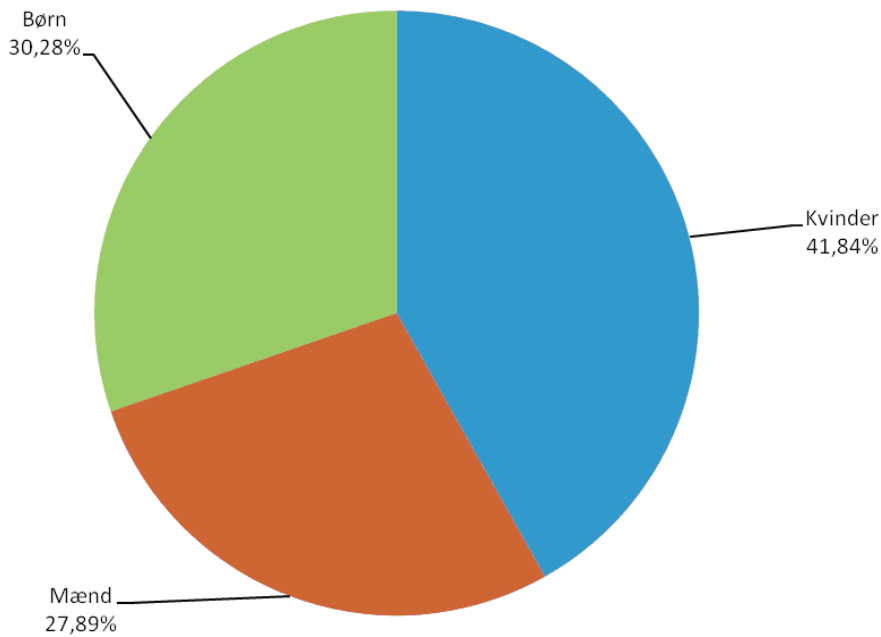


Kunstmuseum uden turiststrøm og uden nævneværdigt opland har et rigtig pænt besøg – hjulpet godt på vej af et stærkt lokalt samspil med egnens borgere (Kunstforeningen samt Vejen Billedskole), skolernes brug af museet og dertil interessen fra kursisterne til og fra Rødding og Askov Højskole.

I en længere årrække har Vejen Kunstmuseums personale ført detaljeret statistik over sammensætningen af museets besøgende på to parametre. For hver eneste gæst er noteret postkode og om vedkommende falder i en af tre kategorier: Kvinde, mand eller barn - for at være realistisk med opgaven er der blandt børnene ikke skelnet mellem piger og drenge. Interessant er det at konstatere, at 1/3 af gæsterne er børn. Her mønstres en højere procentdel børn, end der er på museer med deciderede børneafdelinger. Det store børnebesøg skyldes det nære

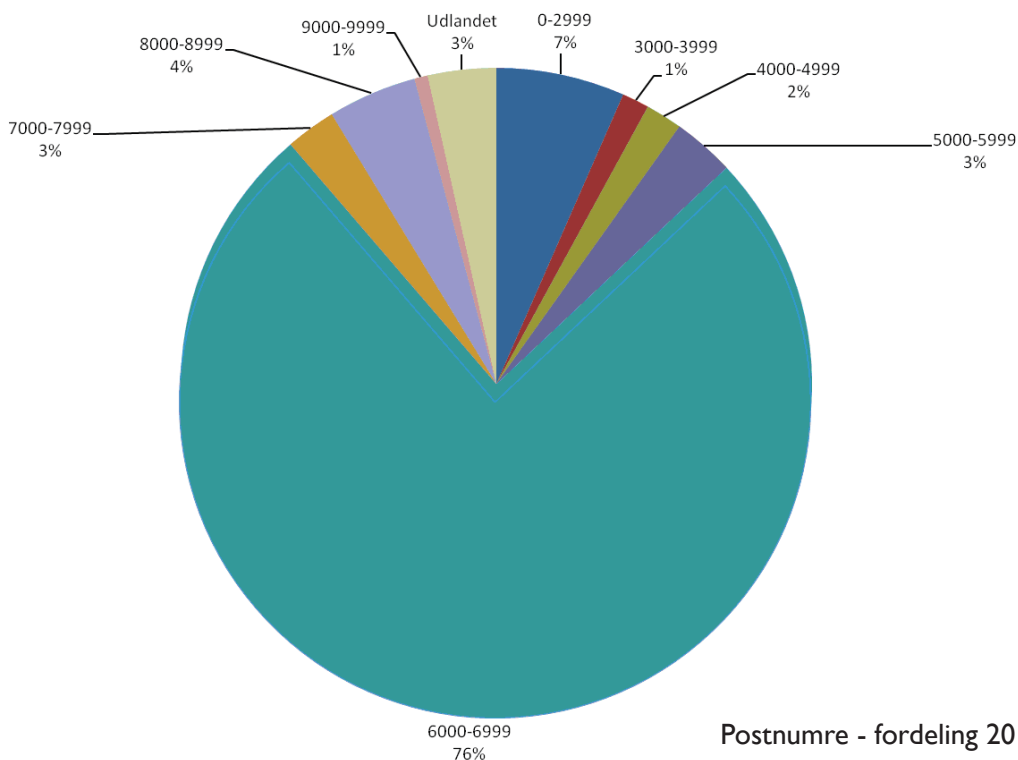


## Museets gæster fordelt efter køn og med angivelse af børnebesøg.



samspil med Vejen Billedskole og de lokale skoler, der fx alene i december måned møder op med 6-900 børn for at være med til at åbne årets julekalender. Derudover er der tilbud om klasseaktiviteter både i form af rundvisninger/workshops og over årene har der også været en del møder med og værkstedsaktiviteter sammen med udøvende kunstnere. Dertil er der fast tilbud om værkstedsaktiviteter for hele familien onsdag-torsdag i både vinter- og efterårsferien.

Oftest hævdes det, at kvinder over 40 er kunstmuseernes kernepublikum. Den myte mente opsynet ikke holdt. Derfor startede optællingen af mænd og kvinder, og det viste sig, at fordelingen er knap så dramatisk som myten lader ane. En mulig forklaring kan være, at det som oftest er kvinder, der tager sig tid til at besvare spørgeskemaer, og derfor hyppigst optræder i statistikkerne!



Postnumre - fordeling 2010.



## Diverse arrangementer og gruppebesøg 2010

Januar	Antal
5. Omvisning ved Teresa Nielsen, Åstrup SFO	20
7. Askov Højskole	50
8. Omvisning ved Teresa Nielsen, Åstrup SFO	24
11. Omvisning ved Teresa Nielsen, Gesten Skole	18
12. Omvisning ved Teresa Nielsen, Grønvang & Vejen Gym.	8
14. Omvisning ved Teresa Nielsen, Kunst 6630	24
24. Omvisning ved Teresa Nielsen, Peter Carlsen	24
29. Omvisning ved Teresa Nielsen, Åstrup Skole	29
29. Koncert: The Islanders	116
Februar	
4. Omvisning ved Teresa Nielsen, DIS-elever fra Amerika/København	35
6. Omvisning ved Teresa Nielsen, DIS-elever fra Amerika/København	34
9. Omvisning ved Teresa Nielsen, Askov Højskole	30
11. Omvisning ved Teresa Nielsen, Oasen Vester Nebel	14
17. Værksted	54
18. Værksted	50
20. Refugiet Løgumkloster	45
28. Gruppe fra Rønde	35
Marts	
1. Omvisning ved Teresa Nielsen, Vejen Byråds direktion	24
2. Gruppe fra Egebo Børnehave	10
3. Koncert: Katrine Gislinge	90
8. Omvisning ved Teresa Nielsen, FOA Seniorklub	27
9. Foredrag: Van Gogh ved Ole Bak Jacobsen	65
10. Omvisning ved Teresa Nielsen, Højmarkskolen, Holsted	20
14. Omvisning ved Teresa Nielsen	39
16. Gruppe fra Kolding	8



17.	Grønvangskolen 2.c	20
18.	Foredrag: Rejse til Jordan og Syrien v/ Henning Ranum og Jens Rahbek	62
29.	Vejen Kunstmuseums Erhvervsklub	11
<b>April</b>		
6.	Gruppe fra Vejen 10. klasse	20
7.	Gruppe fra Lærere Nustrup	11
8.	Gruppe fra VUC Esbjerg	40
13.	Foredrag: J.F.Willumsen ved Lise Burgaard	38
14.	Gruppe fra Kærhøj, Vejen	9
16.	Gruppe fra Vorupparkens Børnehave	16
16.	Gruppe fra Læborg Skole	7
16.	Gruppe fra VUC Vejen	18
16.	Omvisning ved Teresa Nielsen, Gruppe fra Sverige	30
17.	Billedskole-fernisering	125
20.	Foredrag: Mogens Ballins værksted ved Christina Rauh	22
29.	Gruppe fra Skærbæk	38
<b>Maj</b>		
10.	Gruppe fra Brændstrup Kristne Friskole ved Teresa Nielsen	12
11.	Gruppe fra Viborg	7
20.	Gruppe fra Grønvangskolen 8. kl. P-fag ved Teresa Nielsen	22
21.	Grupper fra Holsted og Vorupparken, børnehaver	29
25.	Grupper fra Gesten Skole og Østerbyskolen	34
25.	Gruppe fra Ældresagen, Esbjerg	9
26.	Omvisning ved Teresa Nielsen, Brændstrup Kristne Friskole	22
26.	Gruppe fra VUC Grindsted	10
27.	Omvisning ved Teresa Nielsen, Grønvangskolen 5.c	29
27.	Omvisning ved Teresa Nielsen, Grønvangskolen 3.kl.	13
27.	Gruppe fra Centret på Østerbyskolen	7
27.	Gruppe fra Børnehaven Luna	16
27.	Gruppe fra Kildevængets Børnehave	27
28.	Natåbent	149
29.	Gruppe fra Seniorklubben, Horsens	30
29.	Omvisning ved Teresa Nielsen, Gastronomisk Forening, Oksbøl	42
31.	Gruppe fra Grønvangskolen 1.b	27
<b>Juni</b>		
1.	Gruppe fra Grønvangskolen	14
1.	Gruppe fra Askov Efterskole	80
2.	Gruppe fra Kildevængets Børnehave	6
3.	Gruppe fra Læborg Børnehuse	12
3.	Gruppe fra Østerbyskolen	21
3.	Vejen Kunstmuseums Erhvervsklub	12
4.	Gruppe fra Kildevængets Børnehave	13
13.	Store Gamer-dag ved Sophus Ejler Jepsen, Vejen Billedskole	16
19.	Åbning af udstillingen: Mogens Ballins Værksted	140
22.	Omvisning ved Teresa Nielsen, Askov Højskole	33

## Juli

22.	H.M. Dronning Margrethe og Dronning Anne-Marie med følge	5
23.	Gruppe fra England, Canada og Danmark	11

## August

4.	Omvisning ved Teresa Nielsen, engelsk	16
5.	Gruppe fra Skoleafdelingen	8
6.	Sommer-Billedskole Fernisering	60
9.	Gruppe fra Askov Højskole	35
17.	Omvisning ved Teresa Nielsen, Askov Efterskole	32
17.	Omvisning ved Teresa Nielsen, Askov Højskole	25
17.	Gruppe fra VUC Vejen	6
19.	Gruppe fra Vejen	8
22.	Omvisning ved Teresa Nielsen, Mogens Ballins Værksted	54
24.	Gruppe fra Viborg	5
25.	Gruppe fra Askov Højskole med japanske gæster ved Teresa Nielsen	12
26.	Gruppe fra Jylland	17
27.	Gruppe fra Jylland	7
28.	Gruppe fra Kværndrup Menighedsråd	17
28.	Gruppe fra Tysk Hjemstavnsforening	48
28.	Omvisning og vandretur ved Teresa Nielsen, Kunsten i Vejen	29
31.	Gruppe fra Tyskland	6

## September

2.	Foredrag: Wien ved Bent Iversen, Esbjerg	65
3.	Natåbent	325
6.	Omvisning ved Teresa Nielsen, Grundtvigsk Foreningsforening Esbjerg	34
8.	Gruppe fra Løgumkloster Højskole	96
8.	Foredrag: Pia Tafdrup	17
9.	Gruppe fra Esbjerg Dagshøjskole	13
9.	Omvisning ved Teresa Nielsen, DIS-elever fra Amerika/København	29
10.	Omvisning ved Teresa Nielsen, DIS-elever fra Amerika/København	22
11.	Omvisning ved Teresa Nielsen, DIS-elever fra Amerika/København	24
14.	Gruppe fra Grønvangskolen, 2. kl. 2 hold á 38 pers.	76
15.	Gruppe fra Grønvangskolen, 5. kl. 3 hold á 25 pers.	75
15.	Gruppe fra Center Bøgely	20
22.	Gruppe fra Kalundborg Kunstforening	43
22.	Koncert: Klezmer Duo	65
25.	Gruppe fra Vejen	19
26.	Omvisning ved Teresa Nielsen, Mogens Ballins Værksted	34

## Oktober

6.	Billedskolen	12
7.	Gruppe fra Dagplejen	9
7.	Foredrag: Henrik Venzel om sin bog Dødemandsbjerget	25
12.	Gruppe fra Østerbyskolen	6
13.	Omvisning ved Teresa Nielsen, Kunstportal Fyns Redaktører	8
14.	Omvisning ved Henning Ranum, Kolding Pæd. seminarium	10
20.-21.	Efterårsferieværksted ved Sophus Ejler Jepsen og Beata Fabritius	111
24.	Omvisning ved Teresa Nielsen, Mogens Ballins Værksted	20
26.	Gruppe fra Askov Højskole	8

27.	Omvisning ved Teresa Nielsen, Sønderborg Statsskoles Seniorklub	15
27.	Foredrag: Masker i etnografien og kunsten ved Peter Haarby	20

## November

2.	Gruppe fra Knudepunktet Vejen	12
11.	Omvisning ved Henning Ranum, Vejen Lærerkreds' Pensionistforening	25
12.	Omvisning ved Sophus Ejler Jepsen, Askov Højskole	17
13.	Vejen Billedskolens semesterfernisering	87
17.	Koncert: Italiensk aften ved Thomas Koppel og Carol Conrad	70
25.	Foredrag: Per Kirkeby ved Hans Jørgen Frederiksen	37

## December

1.	Billedskolen	12
3.	Gruppe fra Helnæs Højskole	15
7.	Gruppe fra Rødding Højskole	12
7.	Gruppe fra Kulturarvstyrelsen	4
9.	Omvisning ved Sophus Ejler Jepsen, VUC's Administration	10
10.	Gruppe fra Østerbyskolen	15
12.	Gruppe fra Rødding Friskole	26
30.	Omvisning ved Henning Ranum, Løgumkloster Refugium	30

Eva Steen Christensens julekalenderudstilling i december med omvisning ved Sophus Ejler Jepsen – 43 klasser, i alt elever:	674
---	-----



## 5.5 Publikationer

I 2010 har Vejen Kunstmuseums Forlag udarbejdet plakater til alle udstillinger og ferieværksteder samt udgivet publikationerne til udstillingen om Mogens Ballins Værksted samt til den med værker af Eva Steen Christensen.

Til Kunst omkring Trolden, medlemsblad for Museums- og Kunstforeningen for Vejen og Omegn – og fra oktober 2008 et fællesprojekt mellem foreningen og Vejen Kunstmuseum har Teresa Nielsen i beretningsåret bidraget med følgende:

*Artikel:* "Nyt fra Vejen Kunstmuseum – bl.a. om Peter Carlsen, Torben Hardenberg og gaver til samlingen" in Kunst omkring Trolden, nr. 2, 18. årg. januar side 3-5.

*Artikel:* "Museets særudstillingssale – Det gl. Bibliotek. Et stykke bygningshistorisk "arkæologi" og lidt fremtidstanker" in Kunst omkring Trolden, nr. 2, 18. årg. januar side 13-18.

*Artikel:* "Halloween med skeletjagt" in Kunst omkring Trolden, nr. 2, 18. årg. januar side 19-21.

*Artikel:* "Nyt fra Vejen Kunstmuseum – bl.a. om skulptur af Tine Hecht-Pedersen, Richard Mortensens interesse for Jens Lund, Hans og Birgitte Börjeson samt lidt om kvindelige kunstnere omkring 1900" in Kunst omkring Trolden, nr. 3, 18. årg. marts side 3-8.

*Artikel:* "Nytteplanterne, det smukke ukrudt, giften og kulturdyngen – Ursula Munch-Petersens keramiske relief til Vejen Gymnasium" in Kunst omkring Trolden, nr. 3, 18. årg. marts side 10-14.

*Artikel:* "Mogens Ballins Værksted" in Kunst omkring Trolden, nr. 3, 18. årg. marts side 17-20.

*Artikel:* "Siden sidst på Vejen Kunstmuseum – om Mogens Ballins Værksted, skolernes udstilling og gaver til samlingen" in Kunst omkring Trolden, nr. 4, 18. årg. juli side 3-8.

*Artikel:* "Anette Bendixens lampe – hænger i Publikumsrummet på Vejen Kunstmuseum" in Kunst omkring Trolden, nr. 4, 18. årg. juli side 18-20.

*Artikel:* "Nyt fra Vejen Kunstmuseum – Dronning Margrethe på besøg, støtte til formidling, workshops og lidt om Eva Steen Christensen" in Kunst omkring Trolden, nr. 5, 18. årg. november side 3-6.

*Artikel:* "Per Kirkebys skitser til Vækstcenteret - præsentation på Vejen Kunstmuseum til den 14. november af et delelement af Statens Kunstfonds projekt Kunst langs Hærvejen" in Kunst omkring Trolden, nr. 5, 18. årg. november side 14-15.

*Artikel:* "Kunst langs Hærvejen" in Kunst omkring Trolden, nr. 5, 18. årg. november side 18-21.

*Artikel:* "Et Glasurkeramisk potentiale – et givtigt forskningsnetværk" in 3 glasurer – 6 keramikere sætter brugskunst på bordet, publikation til udstilling på Fuglsanghus, Hørsholm, 29.5.-27.6.2010

## 5.7 PR-virksomhed

Der gøres – i dag mestendels via mail - et stort arbejde for at 'fodre' medierne (dagblade, radio, TV) med informationer og gode billeder, der fortæller om museet og dets aktiviteter - et arbejde, der har givet et pænt resultat. Særlig bevågenhed nyder museet naturligvis i de lokale medier, men når også ud på landsplan eksempelvis som det kunne ses med udstillingen af tin og sølv fra

Mogens Ballins Værksted, der nåede Weekendavisen, Internettet og Danmarks Radio. Det må dog konstateres, at kulturstoffet nedprioriteres. De større dagblade og Danmarks Radio centrerer på begivenheder i København og Århus.

## 5.8 Anden formidlingsvirksomhed Udlån til udstillinger

Ligesom et museum kan have stor glæde af direct mailing og grundige overvejelser om, hvor eventuelle annoncekroner placeres, kan museet også have afledte fordele af at udlåne værker. Disse billeder/skulpturer/stykker keramik kommer til at fungere som en del af museets ansigt ud ad til Vejen Kunstmuseums potentielle gæster får måske netop lyst til at drage til Vejen efter at have set en 'appetivækker' på udstilling et andet sted i landet. Det viste sig eksempelvis særligt tydeligt i 1999, da et udvalg af Jens Lunds værker vist i en særudstilling på Arken – noget så sært drog folk gerne til Vejen for at se mere af!

I beretningsåret har følgende af samlingens værker været på rejse:

Jens Søndergaard *Vinterlandskab* (inv.VKV 0114)

Udlånt til udstillingen *Søndergaard og den nordiske psyke*, der efter præsentation på kunstmuseet i Tønder blev vist på Kastrupgaard Samlingen 8.10.2009-3.1.2010 og dernæst på Vejle Kunstmuseum 16.1.2010-5.4.2010.

Marie Sandholt *Malerinde i stue* (inv.VKV 1471) og Anna E. Munch *Kone fra Nordvestjylland* (inv.VKV 1569a)

Udlånt til udstillingen om kvindelige kunstnere på Kvindemuseet i Århus 27.8.2009-10.1.2010.

Egill Jacobsen *Maske* (inv.VKV 0799)

Udlånt til udstillingen *Cobra and Masks*. Cobra Museum, Amstelveen 12.6.2010-17.10.2010.

Richard Mortensen *Objekter mellem nat og dag. Fjerde gang. 1935* (inv.VKV 0700)

Udlånt til udstillingen *MortenZen* på Museet for Religiøs Kunst, Lemvig. 22.5.2010-5.9.2010.

## 5.9 Kiosk

Vejlen Kunstmuseum har et udbud af plakater, postkort, dobbeltkort og især kataloger og bøger, som der er godt salg i. Der er også plads til et lille udvalg af en nichevare: Dansk keramik fra de små værksteder – ting som ikke kan købes andetsteds i Vejen. Ligeledes har museet et særligt

speciale i de små s/h kort med Pippi-tegneren, Ingrid Vang Nymans illustrationer samt en serie med gengivelse af udvalgte Jens Lund tegninger. De kan kun købes på Vejen Kunstmuseum. Efter aftale med Ingrid Vang Nymans søn, Peder Nyman, skal indtægterne ved salg af Pippi-kortene gå til arbejdet med renoveringen af Troldepringvandet. Endnu en specialvare i butikken er de 8-kantede æsker, som Anna Henriksen folder af museets plakater.

# 6.0 BYGNINGER OG UDENDØRSAREALER

## 6.1 Museumsbygningen

Udstillingen med værker fra Mogens Ballins Værksted blev årsagen til at der i særudstillingssalene blev opsat videoovervågning. Samtidig udskiftedes yderdøren i den vestlige ende af Gallerigangen med en solid metaldør og der blev etableret udendørs lys omkring hele bygningen.

## 6.2 Udendørsarealer

I årets løb er der sket store skridt mod en længe ønsket totalomlægning af Museumspladsen. Der er udarbejdet et skitseoplæg og søgt fondsmidler, så det store løft kan tages.



# 8.0 MUSEETS ORGANISATION OG ADMINISTRATION

## 8.1 Vedtægter

Museets vedtægter er senest godkendt på byrådsmøde den 13. januar 2009 og underskrevet af borgmester Egon Fræhr. Den seneste revidering blev godkendt på byrådsmøde den 10. april 2007 i forlængelse af kommunesammenlægningen – en tilpasning af de vedtægter, der af Vejen Byråd blev godkendt den 8. maj 1995. Fra 1. april 2009 har bestyrelsen bestået af:

- 2 medlemmer udpeget af Kunstforeningen for Vejen og Omegn
- 2 medlemmer udpeget af Vejen Byråd
- 2 medlemmer udpeget af Vejen Kunstmuseums Erhvervsklub
- 1 medlem udpeget i samråd mellem kunstforeningerne i Rødding og Holsted
- 1 medlem udpeget af Akadimirådet

## 8.3 Bestyrelse

Vejen Kunstmuseum er kommunalt ejet. Bestyrelsen bestod i 2010 af:

- Frode Bertelsen. Valgt af Museums- og Kunstforeningen for Vejen og Omegn
- Peter Bredsten (formand). Udpeget af Erhvervsklubben
- Peter Carlsen. Udpeget af Akadimirådet
- Egon Fræhr (V). Udpeget af byrådet
- Tove Gæmelke. Udpeget af Erhvervsklubben
- Claus Jacobsen (næstformand). Valgt af Museums- og Kunstforeningen for Vejen og Omegn
- Else Schjødt Koch. Udpeget af kunstforeningerne i Rødding og Holsted
- Troels Ravn (S). Udpeget af byrådet

Vejen Kunstmuseums bestyrelse har i beretningsåret arbejdet med sammensætning af en strategiplan for museets virke og de tilknyttede aktiviteter såsom Vejen Billedskole. I beretningsåret har bestyrelsen holdt møde den 18. januar, den 23. marts, den 10. maj og den 25. august.

### **Vejen Byråd og Kulturudvalget på besøg**

Den 1. marts var Vejen Byråd på besøg på Vejen Kunstmuse-

um for at se museet og høre en præsentation af museets strategiplan. Udvalget for sundhed, kultur og fritid var siden på besøg den 26. oktober til et mere detaljeret møde vedrørende museets strategiplan og den videre udvikling af Vejen Kunstmuseum.

Den 7. december var tre repræsentanter fra Kulturarvsstyrelsen, kontorchef Ole Winther og konsulenterne Hanne Jönsson og Ida Brændholt Lundgaard, på besøg i anledning af Kvalitetsvurderingen af Vejen Kunstmuseum. Besøget varede nogle timer og udspandt sig som både en rundgang i huset og fjernlager samt en samtale.

## 8.4 Foreninger

Den selvstændige forening Museums- og Kunstforeningen for Vejen og Omegn gør brug af museets lokaler ved diverse aftenarrangementer. Foreningen udgiver sammen med museet tidsskriftet *Kunst omkring Trolden*, hvortil museet bidrager med artikler. Den selvstændige forening Vejen Billedskole har til huse i loftslokalet over særudstillingssalene. Der afvikles undervisning forår og efterår, 10 lektioner i hvert halvår. Museets leder er formand for foreningen.

## 8.5 Forsikringer

Museets samlinger er p.t. brand-, tyveri- og vandskadeforsikret. Dertil er der all-risk forsikringer, søm-til-søm, med museums-klausul for særudstillinger. Museets forsikringsmægler er Willis. Museet er forsikret hos Alm. Brand.

## 9.0 MUSEETS PERSONALE

### 9.2 Fast personale

Museumsleder Teresa Nielsen (37/37)

Webmaster Heidi Müller i flexjob (15/37)

Forvalter Frederik Madsen (37/37) fra 1.9.2008

Administrativ medarbejder Marianne Mulvad Poulsen (32/37)

Opsyn Anna Henriksen (30/37)

Der er afholdt medarbejderudviklingssamtaler i januar 2010.

Den 3. september blev der afholdt brandøvelse sammen med weekendvagterne i forlængelse af deres fordelingsmøde. Prøven viste, at det er vigtigt med øvelse i at forstå meddelelsen og lokalisere evt. brand. Samtidig viste det sig, at et par låse skulle udskiftes, så opsynet havde direkte adgang til samtlige rum på nær magasinet.

Den 18. november var der fælles udflugt for personale og gode hjælpere til Marianne Jørgensens projekt *Love Alley* ved Viby, Århus. Anledningen var fejring af Anna Henriksens 60-års fødselsdag. Udturen gik via Ursula Munch-Petersens og Bente Skjøttgaards Hærvejsprojekter omkring Bække. Den medbragte frokost fra Thorkilds Vinhandel blev nydt hos Marianne Jørgensen, der selv fortalte om det omfattende projekt – spændende, men én alvorlig anke: Vejret var alt for koldt til de planlagte udendørs oplevelser!

### 9.3 Andet personale

Rengøring Jonna Larsen

Formidler, billedhugger Sophus Ejler Jepsen

Kunsthistoriker Dorte Kirkeby Andersen til arbejde med Eva Steen Christensen udstillingen

#### **Weekendvagter:**

Asbjørn Andersen

Elin Ranum

Heinz-Jürgen Rauh

Lizzi Thamdrup

Inge de Place Volder



# 10.0 MUSEETS ØKONOMI

<b>Regnskab 2010</b>	<b>Udgifter</b>	<b>Indtægter</b>
Personale	1.978.606	-52.811
Lokaler	1.299.264	12.450
Samlingernes forvaltning m.m.	357.634	0
Undersøgelser og erhvervelser	53.309	0
Konservering	93.459	0
Udstillinger	571.192	-5.650
Anden formidlingsvirksomhed	106.696	-2.300
Administration	382.194	0
Éntre ved arrangementer o.l.	0	0
Kiosksalg	243.835	-157.717
I alt	5.086.189	-206.028
Tilskud fra Vejen Kommune		-3.438.993
Ikke offentlige tilskud		-417.636
Tilskud fra tidligere amtskomuner		-250.167
Ialt		-4.106.796
Statstilskud		-773.365
TOTAL	5.086.189	-5.086.189

Vejen, den \_\_\_\_\_ december 2011

Peter Bredsten  
Formand for museets bestyrelse

Teresa Nielsen  
Museumsleder