



*Jens Svendsen - Kunst, 31. Dec. 1905
3 Januar 1906*

VEJEN KUNSTMUSEUM
Årsberetning 1996

På forsiden ses:
JENS LUND (1871-1924)
Svævende mandsfigur. 1905-1906

Inv. 1055

VEJEN KUNSTMUSEUM ÅRSBERETNING 1996

1.0 MUSEETS ARBEJDSGRUNDLAG og FORMÅL

1.1 Museets navn
Vejen Kunstmuseum

1.2 Museets adresse og telefonnummer
Østergade 4, 6600 Vejen, telefonnummer 75 36 04 82.

1.3 Museumskategori og ejerforhold
Statsanerkendt kunstmuseum, kommunalt ejet.

1.4 Museets formål og virkeområde
Vejen Kunstmuseum skal gennem indsamling, registrering, bevaring, forskning og formidling inden for sit ansvarsområde virke for sikring af Danmarks kulturarv inden for kunsthistorien samt i almindelighed virke for kendskabet til og interessen for billedkunst.

Ansvarsområde specificeres som følger:

Museet erhverver, udstiller og formidler dansk kunst fra 1880'erne til i dag med hovedvægt på tiden omkring århundredskiftet, og i særdeleshed billedhuggeren og keramikeren Niels Hansen Jacobsen (1861-1941).

For alle dele af samlingerne indsamler, udbygger og formidler museet den faglige dokumentation.

Museet søger for alle dele af samlingerne at bringe og holde disse i så god en bevaringsstand som muligt og at tilvejebringe de bedste opbevarings- og bevaringsforhold i såvel udstillingerne som magasiner.

1.5 Oprettelse.
Museet er opført 1923-24 og indviet sommeren 1924 (den centrale oktagonale skulptursal og de to rektangulære sidefløje - »Mindestuerne« og kontor samt »Malerisalen«. Årene 1937-38 overflyttedes Hansen Jacobsens oktagonale atelier fra Skibelund (opført 1913). Det udgør idag »Skibelund-salen« med pragtindgangen i Lindegade (smykket med Hansen Jacobsen relieffer - to jætter og en engel). I 1975 indviedes den nyopførte »Gallerigangen«, og i 1983 udvidedes med »Vestsalen« og magasin i »Det gl. Bibliotek«.

1.6 Medlemskab af foreninger og organisationer

Medlem af *Ribe Amtsmuseumsråd*,

Medlem af *Foreningen af Danske Kunstmuseer*,

Medlem af *Kunstmuseernes Fælleskonservering*, Aarhus (én andel),

Medlem af *Museumstjenesten og Folkeuniversitetet, Vejen*.

Museumsinspektøren er medlem af ICOM.



Samtidig atelieroptagelse af:
HELEN DOHLMANN (1870-1942)
»Forladt«. 1904, udstillet 1909
Inv. 1070

1.8 Samarbejde med andre museer og institutioner

Via *Ribe Amtsmuseumsråd* har museet et lovpligtigt samarbejde med de øvrige museer i amtet.

Museet har et samarbejde med *Museums- og Kunstforeningen for Vejen og Omegn*. Samarbejdet består i fællesskab om udvalgte aftenarrangementer, og i at museet stiller lokaler og materialer (kopimaskine, udstillingsmaterialer o.l.) til rådighed for foreningen og dens arrangementer. Museet bidrager med indlæg til foreningens blad *Kunst omkring Trolden*.

Museet har et samarbejde med *Valdemar Petersen og hustru Esther Moesmann Petersens Fond* omkring den årlige legatuddeling og dertil knyttet udstilling. Legatbestyrelsen består p.t. af Nina Damsgaard, leder af Vejle Kunstmuseum, Selma Jensen, formand for Vejle Kunstmuseums bestyrelse, Svend Holm Larsen, formand for *Museums- og Kunstforeningen for Vejen og Omegn* samt Teresa Nielsen, leder af Vejle Kunstmuseum. Bestyrelsen udpeger årets legatmodtager. Legatet kan ikke søges.

Museet har et samarbejde med de øvrige jyske kunstmuseer omkring projektet »Kunstrejse i Jylland« med sekretariat på Silkeborg Kunstmuseum.

I forbindelse med det landsdækkende udstillingsprojekt »Dansk skulptur i 125 år«, sponsoreret af Den Danske Bank, har museet deltaget i talrige møder i København og udvekslet udlån og information med en lang række kolleger landet over.

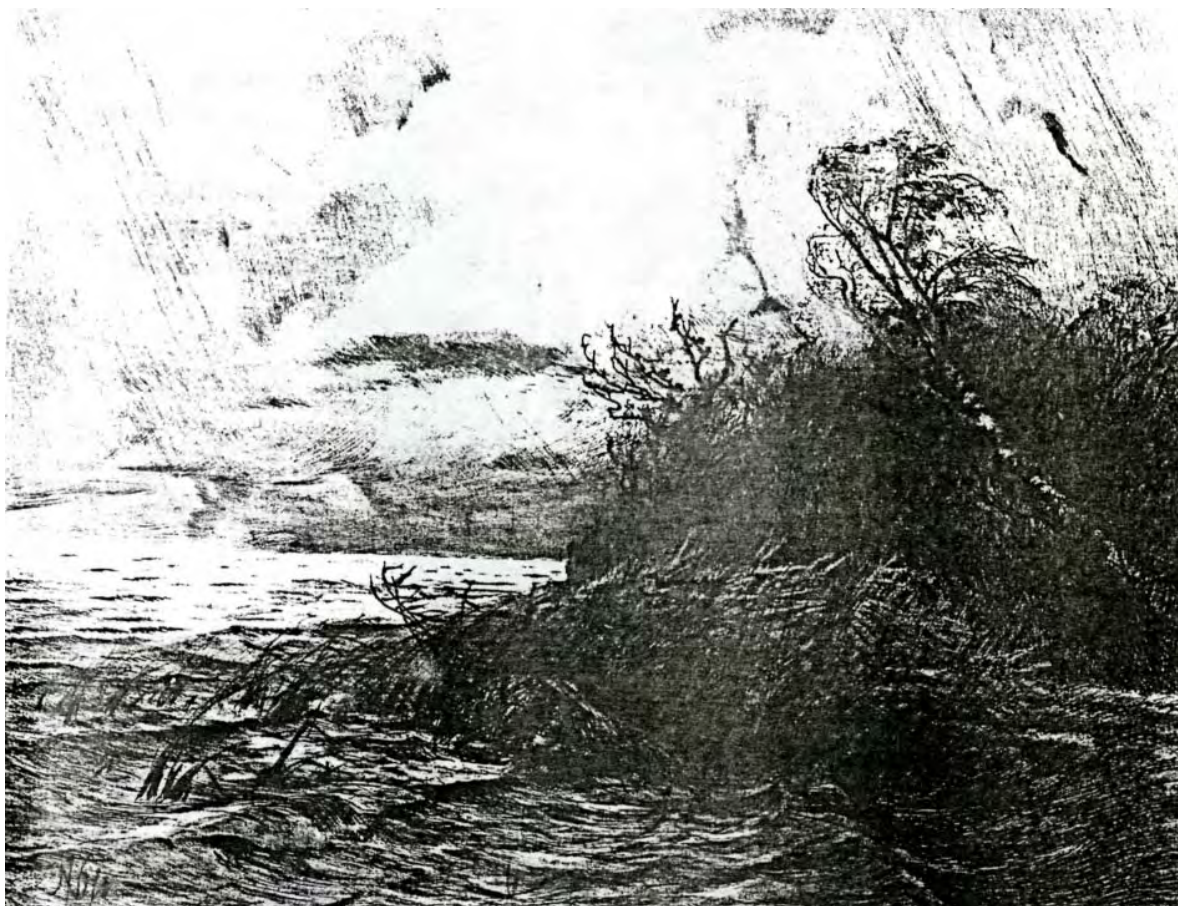
1.9 Museets leder, navn og stilling

Teresa Nielsen, mag. art., museumsinspektør.

2.0 SAMLINGER, ARKIVER og BIBLIOTEK

2.2 Samlinger

I museets skulptursal er samlet Niels Hansen Jacobsens skulpturer. I Malerisalen ses dansk kunst fra århundredeskiftet med særlig vægt på Hansen Jacobsens bekendtskabskreds, og i særdeleshed Ejnar Nielsen og Jens Lund. I Skibelundsalen ses et udvalg af museets malerisamling med hovedvægten på århundredeskiftet og første halvdel af det 20. årh. Desuden ses enkelte danske skulpturer fra begyndelsen af århundredet; Niels Skovgaard's »Havhestebrønd« (i forlængelse af mødet med hans hovedværk »Magnusstenen« i Skibelund Krat ikke langt fra Vejen) og Helen Dohlmans »Forladt« suppleret med buster af Niels Hansen Jacobsen og P.S. Krøyers gengivelse af Holger Drachmann. I den anden ende af huset ses Mindestuerne efter Niels Hansen Jacobsen. Her er udstillet hans møbler, der giver et indtryk af ånden i hans og hans forældres hjem. De udstillede værker er en blanding af hans egne sager og værker fra museets samling. Museets righoldige samling af Niels Hansen Jacobsens keramik er udstillet i montre i Malerisalen samt for enden af Mindestuerne. Så vidt muligt står al



THORVALD NISS (1842-1905)
»Storm ved en Indsø«. 1896
Inv. 1053

keramikken fremme - en del under studiesamlingsform.

Det tilstræbes, at Mindestuer, Skulptursal, Malerisal og Skibelundsalen altid er tilgængelige for publikum med permanent ophængning/opstilling. Her må dog tages forbehold for nyerehvervelser, udstillingsudlån og konservering.

Der er i beretningsåret ikke sket mærkbare ændringer i samlingerne ud over årets nyerehvervelser, se pkt. 3.2

Registrering

Museets malerier og skulpturer er registreret under Kunst Indeks Danmark. Museet har kartotekskort, hvor keramiske værker er gengivet med foto.

Ligeledes er der inventarprotokoller, I - n - IJJ-IV, med oplysninger om de enkelte værker. Fra 1996 er nyerehvervelser registreret på computer.

Højeste inventar nr. i museets samling er ved årsskiftet 1996/1997 VKV inv. 1071.

Museets samling er fordelt mellem udstillingssalene og magasinet. Grundet manglende plads er desværre en alt for stor del af den permanente samling forvist til magasin, da Gallerigangen og Vestsalen bruges til de skiftende særudstillinger.

2.4. Deposita

VEJEN RÅDHUS

Byrådssalen

Inv. 26. Kaj Ejstrup »Havremark«. 1948

Inv. 60. Ole Kielberg »Udsigt over Nivaa«. 1942

Inv. 103. Henrik Schoubo »Udsigt over Ypnasted«

Inv. 111. Ernst Syberg »Det røde hus«. 1950

Borgmesterkontoret

Inv. 25. Kaj Ejstrup »Skyggen, Odsherred«

Inv. 32. Andreas Friis »Landskab«. 1938

Inv. 72. Jens Lund »San Gimignano, De tre Tårne«. 1906

Inv. 1082. Axel Hou »Portræt af Niels Hansen Jacobsen«. 1904

Inv. 802. Agnes Hiorth »Portræt af forfatteren Jørgen Bukdahl«. 1926-28

Kommunaldirektørens kontor

Inv. 19. Asger E. Bremer »Drivende skyer over Tisvilde Hegn«

Inv. 17. Eduard Borregaard »Vinterlandskab«. Ca. 1936

Ved skrivestuen **Inv. 99.** Ellen Scheelke »Figur«. 1953

Vær. 125 **Inv. 110.** Sigurd Swane »Ved kirkegårdspladsen II«. 1951

Vær. 128 **Inv. 58.** Eckhardt Johnsen »Fra Lyngby Kirkegård«. 1949

Inv. 104. Anton Schrøder »Sen eftermiddagssol«. 1940

Vær. 226 **Inv. 14.** Folmer Bonnén »Opstilling«. 1910-12

Skole- og kulturforvaltningen

Inv. 54. Helge Jensen »Udsigt fra ateliervinduet«. 1946

Inv. 27. O. V. Borch »Haregalsbakken, efterår«

Inv. 2. Svend Albrechtsen »Købmandsgårdens røde tage, Asserbo« 1936

Inv. 16. Eduard Borregaard »Landskab fra Kastrup«

Inv. 59. Mogens Jørgensen »Portræt af min søster«. 1942-44



Hans Nikolaj Hansen
»Pigen paa Kirkegaarden«. 1880.
Dep. fra Ny Carlsberg Glyptotek.

Askov Højskole

Inv. 803. Anna E. Munch

»Dobbeltportræt af Magnhild og Jørgen Bukdahl«. 1928-29

Inv. 804. Wagner Baunvig

»Portræt af forfatteren Jørgen Bukdahl«. 1925

Bakkely Skole

Inv. 20. Ebba Carstensen »Køer på en bakke«. 1955

Plejahjemmet Egely:

Inv. 3. Svend Albrechtsen »Solnedgang, Asserbo«. 1936

Inv. 6. Johan Vilhelm Andersen »Dame ved et grønt vindue«

Inv. 80. Andreas Moe »Vinterlandskab, Brøndbyvester«. 1929

Inv. 106. H. Siegumfeldt »En sømand bringer efterretning«

Uddeponeringerne fordeler sig således:

Rådhuset	21	malerier
Plejahjemmet Egely	4	
Askov Højskole	2	
Bakkely Skole	1	

Indkomne plakater

De plakater, der løbende sendes til museets opslagstavle, gemmes efter endt brug. I dette lager henter skoler og andre interesserede plakater til udsmykning af deres lokaler.

2.5

Deponeringer fra andre museer

Hans Nikolaj Hansen »Pigen paa Kirkegaarden«. 1880.

Olie på lærred i originalramme. Dep. fra Ny Carlsberg Glyptotek.

Niels Hansen Jacobsen »Kuglespiller, der ser efter sit Kast«.

1889. Gips. Dep. Statens Museum for Kunst.

Niels Hansen Jacobsen »En ukjendt stjerne«. Udst. 1895. Bronze.

Dep. fra Statens Museum for Kunst.

Niels Hansen Jacobsen »Skitse til monument for Mylius

Erichsen, Høegh-Hagen og Jørgen Brønlund«. 1910-11. Stentøj.

Dep. fra Statens Museum for Kunst - hjemtaget i løbet af året.

Niels Hansen Jacobsen »Kvindebuste«. Udat. Stentøj.

Dep. fra Statens Museum for Kunst 1955.

Niels Hansen Jacobsen »Syg fugl«. Udat. Stentøj.

Dep. fra J. F. Willumsens Museum, Frederikssund.

Axel Hou »Portræt af billedhuggeren Niels Hansen Jacobsen«.

1906. Olie på lærred. Dep. fra Sønderjyllands Kunstmuseum.

Hugo Liisberg »Ung Mand«. 1924. Bronze.

Dep. fra Statens Museum for Kunst.

Hugo Liisberg »Ung Kærlighed«. 1930. Kunststensrelief.

Dep. fra Esbjerg Kunstmuseum.

Jens Lund »Min Kærligheds Sang. "Salige Kloder"«.

Pen og tusch. Dep. fra Kunstindustrimuseet.

Ejnar Nielsen »Og i hans Øjne saa jeg Døden«. 1897.

Olie på lærred. Dep. fra Statens Museum for Kunst.



Rudolph Tegner »Satan«. 1899.

Gipsstatuette

Deponeret fra Rudolph Tegnens Museum

(Her gengives figuren efter bronzeversionen)

Erik Nyholm »Keramisk krukke«. Udateret. Stentøj.
Dep. fra Sønderjyllands Kunstmuseum.

Erik Nyholm »Fad«. 1976. Stentøj.
Dep. fra Sønderjyllands Kunstmuseum.
Stephan Sinding »Moder Jord«. Skitseret 1900. Færdig i marmor
1906. Dep. fra Ny Carlsberg Glyptotek.
Rudolph Tegner »Ringen«. 1897. Gipsstatuette.
Dep. fra Rudolph Tegnens Museum.
Rudolph Tegner »Satan«. 1899. Gipsstatuette.
Dep. fra Rudolph Tegnens Museum.
Rudolph Tegner »Lykken«. 1904. Gipsstatuette.
Dep. fra Rudolph Tegnens Museum.

2.6. Arkiv

Til arkivet indsamles dokumentation til belysning af Niels Hansen Jacobsens produktion. I den udstrækning det kan lade sig gøre opsøger museumsinspektøren personer, der ejer NHJ værker, opmåler og fotograferer disse. På sigt skal dette materiale blive en dækkende oversigt over hans liv og virke. Arkivarbejdet foregår i den udstrækning det kan forenes med museumsinspektørens øvrige opgaver.

2.7 Bibliotek

Museets bogsamling findes på kontoret (1. sal). Der erhverves bøger om de kunstnere og perioder, der er repræsenteret i samlingen, samt grundlæggende oversigtsværker om dansk kunst (som oftest antikvarisk). Der købes også ældre værker med illustrationer, bind og forsatspapir af kunstnere, der på forskellig vis er knyttet til samlingen - f.eks. Jens Lund, Axel Hou og Ejnar Nielsen. For at være à jour med aktuel forskning og undersøgelser holdes udvalgte tidsskrifter gennem Kunstindustrimuseets tidsskriftslæsekreds.

3.0 ERHVERVELSER, UNDERSØGELSER, FORSKNING

3.1. Indsamling

Der indsamles oplysninger og materiale med relevans for museets samlinger og i særdeleshed Niels Hansen Jacobsens og museets historie. Det være sig artikler, bøger, tegninger, postkort og især fotografier

3.2. Erhvervelser

URSULA MUNCH-PETERSEN (født 1937)

To femkantede urtepotter. 1983

Stentøj, underskåle indvendig glaseret

a) 36 x 65, underskål 4 x 39 cm

b) 36 x 64, underskål 4 x 39 cm

Ikke bet.

Erhvervet hos kunstneren januar 1996 med støtte fra »Højesteretssagfører

Davids Legat for Slægt og Venner« samt »Konsul George Jorck og hustru Emma Jorck's Fond« Inv. 934 a+b og 935 a+b

NIELS HANSEN JACOBSEN (1861-1941)

Situationstegning af monumentplacering. Udateret

Tegning, blyant på papir

H 485 B 602 mm

Bet. f.n.th. med blyant signaturen N. Hansen Jacobsen

Gave fra Karen Lindegaard

Inv. 1042

Muligvis NIELS HANSEN JACOBSEN (1861-1941)

En flok vildmænd med køller. Bag dem ulve (?) og træer.

Udateret.

Muligvis oplæg til reliefudsmykning på Christiansborg Slot

Tegning, blyant på papir

H 447 B 627 mm meget uegal i kanten. I siderne talrige spor efter tegnestifter. Midtermotivet måler med dekorativ bort: H 345 B 584 mm

Ikke bet. udat.

Gave fra Karen Lindegaard

Inv. 1043

NIELS HANSEN JACOBSEN (1861-1941)

Siddende mandfigur i positur som »Den døende galler«.

Udateret

Plastelina (?)skitse på gips(?)sokkel. H 11,1 B 18,4 D 7,5 cm

Ikke bet.

Erhvervet hos privatperson, Vejen, februar 1996

Inv. 1044

PONTUS KJERRMAN (født 1954)

I forbindelse med hans udstilling, der vist på museet fra 1.12.1995-28.1.1996 erhvervedes i april 1996 direkte hos kunstneren en gruppe figurer - inv. 1045-1048a-i (havde stået samlet på gulvet udenfor julekalenderen) samt 1049:

PONTUS KJERRMAN (født 1954)

»Fødende kat«. 1987

Beton med knust tegl, H 71 B 62 D 70 cm

Ikke bet.

Inv. nr. 1045.



Fra Pontus Kjerrmann udstillingen i »Vestsalen« ses i forgrunden
»Hest«. 1985

Beton med bakkegrus, Inv. 1046
samt en del af

Ni kálhoveder. 1985

Indfarvet gips. Inv. 1048 a-i

PONTUS KJERRMAN (født 1954)

»Hest«. 1985

Beton med bakkegrus, H 80 B 50 D 51 cm

Ikke bet.

Inv. 1046

PONTUS KJERRMAN (født 1954)

»Kat«. 1988

Beton med knust tegl, H 20,7 B 25 L 41,5 cm

Ikke bet. Tydelige mærker efter silikone i bunden. Neden under katten er der et metalbeslag til fastgørelse.

Inv. 1047

PONTUS KJERRMAN (født 1954)

Ni kålhoveder. 1985

Indfarvet gips, H 15 cm. diameter ca. 23,5

Ikke bet. Tydelige mærker efter silikone i bunden.

Inv. 1048 a-i

Inv. 1045-1048a-i erhvervet hos kunstneren april 1996

PONTUS KJERRMAN (født 1954)

»Indianerfamilies hus«. 1980

Træ, blik, jern, plastelina og papir.

Bundplade 36,4 cm. dyb, 36 cm. bred. Væg + bundplade 27,1 cm høj.

Udenforstående rød figur H 21,5 cm. Hvid plastelina figur siddende på sengen H 15,8 cm

Ikke bet. Vist på udstillingen i kassen til den 12. december

Erhvervet hos kunstneren april 1996

Inv. 1049

CARL LOCHER (1851-1915)

»Fiskere gaa til Søs for at kaste Vaad«. 1900

Radering. H 305 B 396 mm

Bet. F.n.t.h. neden for billedkanten, trykt inden for trykranden *Carl Locher 1900*. Fiskere i robåd. I det fjerne endnu en robåd og to store sejlskibe.

Bagpå med fyldepen (?) bet.: *Professor Carl Locher "Fiskere gaa til Søs for at kaste Vaad." Skagen 1900.*

Inv. 1050

Inv. 1050-1052 købtes april 1996 samlet hos en privatperson.

CARL LOCHER (1851-1915)

Lille radering. 1902

Radering. H 258 B 302 mm

En samling sejlskibe (fem stk.) og en robåd i forgrunden.



N. P. MOLS (1859-1921)
Portræt af billedhugger Carl Johan Bonnesen ved kavalet. 1898
Inv. 1054

Bet. f.n.t.v. under billedkant, men inden for trykkant *Skagen 1902*. Til højre står *Carl Locher*.

Inv. 1051

Inv. 1050-1052 købtes april 1996 samlet hos en privatperson.

CARL LOCHER (1851-1915)

Stor radering (fem sejlbåde + 2 robåde). 1907

Radering. 423 x 589 mm

Bet. i billedets nederste venstre hjørne med monogram *CL* samt *07*.

F.n.tv. under billedkanten trykt i papiret står skrevet Carl Locher 1907.

Yderst til højre er indtegnet en flyvende måge

Fortsat i sin originale, forgyldte træramme med lille skilt med påskriften:

»Tak for al Eders Opofrelse«

Inv. 1052

Inv. 1050-1052 købtes april 1996 samlet hos en privatperson.

THORVALD NISS (1842-1905) »Storm

ved en Indsø«. 1896

Radering H 510 B 657 (papiret er meget uregelmæssigt i kanten). H 319 B 397 mm (motivet)

Bet. f.n.t.v. i motivet med sammenslyngede bogstaver *T Niss* med gammeldags f-agtigt s og *1896*. F.n.t.h. under motivet *TRYKT AF MAX KLEINSORG*.

Købt hos privatperson, Silkeborg, april 1996

Inv. 1053

N. P. MOLS (1859-1921)

Portræt af billedhugger Carl Johan Bonnesen ved kavalet. 1898

Blyant på papir H 316 B 236 mm.

Bet. f.n.t.h. med blyant *N.P.M. / Febr. 98*.

Gave fra billedhuggerens datter, Gudrun Mangor, maj 1996

Inv. 1054

JENS LUND (1871-1924)

Svævende mandsfigur. 1905-1906

Tusch, blyant og pen på papir. H 387 B 262 mm.

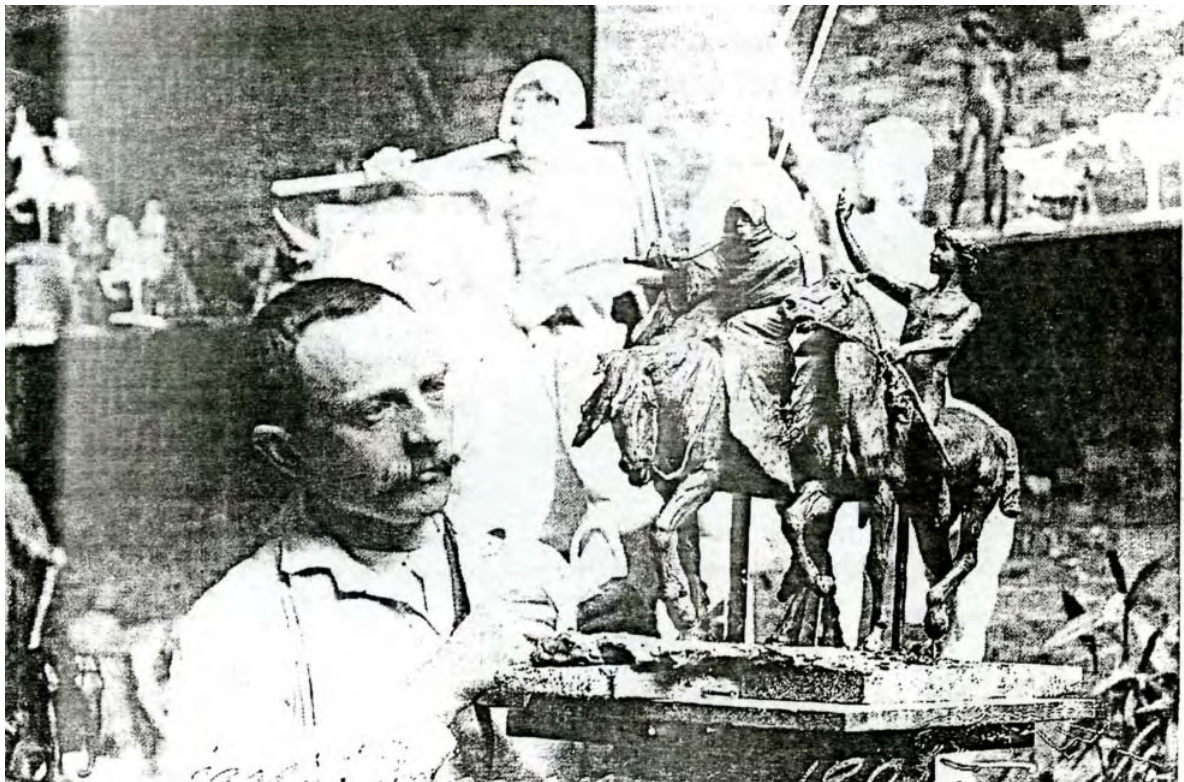
Bet. f.n.t.h. med tusch: *Jens Lund Firenze 31 Dcbr. 1905 og 13 Januar 1906*.

Købt hos »The Booktrader«, København, juni 1996

Inv. 1055

CARL JOHAN BONNESEN (1868-1933) »Døden og Amor«, (1901?)

Udstillet på Vejen Kunstmuseum 5.11.1994-11.1.1995



På samtidigt atelierfoto ses kunstneren i færd med at modellere:

CARL JOHAN BONNESEN (1868-1933)

»Døden og Amor«, (1901?)

Inv. 1056

Bronze. H 51,5 L 56,1 B 26,5 cm

Bet. *C. J.B*

Gave fra billedhuggerens datter, Gudrun Mangor, juli 1996

Inv. 1056

JOHANNES BJERG (1886-1955)

Portræt af klarinetisten Aage Oxenvad. 1913

Aage Oxenvad var billedhugger Niels Hansen Jacobsens nevø
Gipshoved. H 47 B 25,5 D 23 cm

Ikke bet.

Købt hos privatperson, september 1996

Har tilhørt Aage Oxenvad

Inv. 1057

JOHANNES BJERG (1886-1955)

Danaidehoved. 1922

Gipshoved. H 32 B 17 D 17,7 cm

Ikke bet.

Købt hos privatperson, september 1996

Har tilhørt Aage Oxenvad

Inv. 1058

NIELS HANSEN JACOBSEN (1861-1941) Keramisk

krukke på blybund. 1910

Rosa- og hvidglaslaseret stentøj og bly. H 14,3, på det bredeste 12,6 cm
incl. blyfoden

Bet. i blybunden *NHJ 1910*

Gave fra Bodil Oxenvad til minde om hendes forældre Aage og Gudrun
Oxenvad, september 1996

Inv. 1059

AXEL HOU (1860-1948)

Salys rytterstatue af Frederik V, Amalienborg Slotsplads. 1928

Radering. H 532 B 398 mm (trykpladen) H 755 B 610 (papiret er flosset i
højre side)

Bet. nederst til venstre på trykpladen med sammenslynget monogram *AH*,
og derunder *1928*. T.h. med blyant under trykranden *A. Hou*

Gave fra Bodil Oxenvad, september 1996

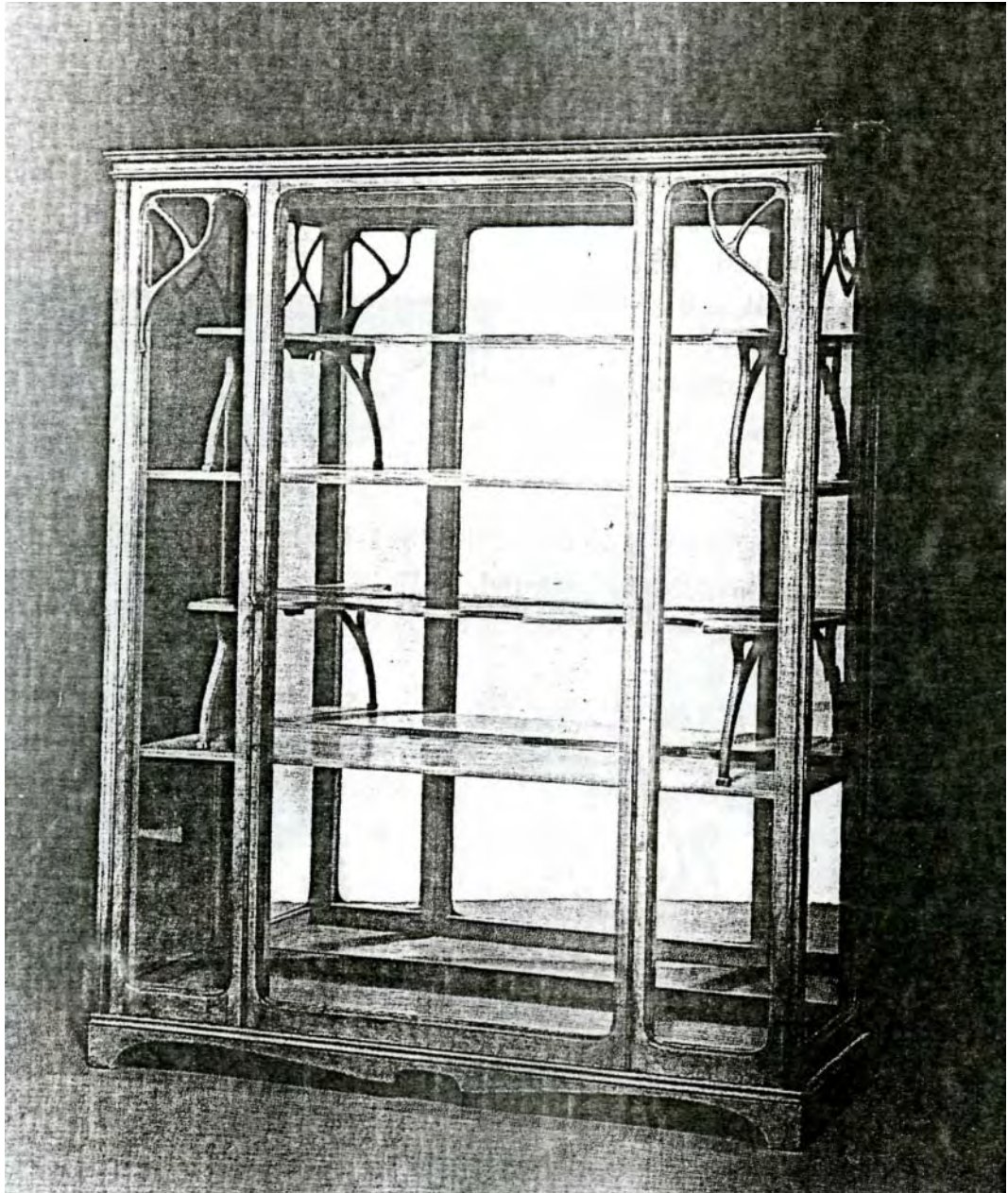
Inv. 1060

JAIS NIELSEN (1885-1961) »Den

hovmodige giver«. 1925

Træsnit. H 453 B 339 mm (papiret) H 280 B 200 mm (motivet)

Bet. med blyant neden for trykkant t.h. *Jais -25* og t.v. *Eget tryk*



JUGENDVITRINE

Inv. 1063

Gave fra Bodil Oxenvad, september 1996 Inv. 1061

EJNAR NIELSEN (1872-1956)

»Lille rare Frk. Levinska«. 1929

Olie på lærred. H 66,5 B 31 cm

Bet. med rødt af EN på påklistet mærkat på blændrammen: »Lille rare Frk Levinska / Skitze. 1929 / Ejnar Nielsen« På blændrammen stemplet: »Udstillet i Kunstforeningen København 1952 Kat. Nr. 53« Andetsteds på blændrammen stemplet: »Købt af Kunstforeningen 1952«. Hen over rammen og blændramme med tegnestifter påsat lap med maskinskreven tekst: » Bringes til: / Maleren, Hr. S. Hjorth-Nielsen, / GI. Strand 48, 4. sal, København. / Hvis ingen hjemme, kan det efter kl. 11 / om formiddagen afleveres til Københavns / Kunstforening, som har lokaler i samme / bygning, - lige nedenunder.«

Samme fine forsølvede trærammer som museets øvrige Ejnar Nielsen tegninger.

Gave fra boet efter maleren Søren Hjorth Nielsens enke, Inger, sept. 1996
Inv. 1062

JUGENDVITRINE

Træ og glas. H 151 B 117,4 D 41,3 cm

Købt hos Bruun Rasmussen 1.10.1996, kat. 804

Inv. 1063

EJNAR NIELSEN (1872-1956)

»Badende Kvinde og Dreng« Udsmykningskitse. Udateret

Blyant og kul på pergament. H 1248 B 752 mm

Bagpå sidder en fortrykt etiket med underteksten: »Denne Rubrik afrives, forsynes med Kunstnerens Navn og paaklæbes Arbejdets Bagside.

Bemærkninger og mulige Ønsker med Hensyn til Ophængningen eller

Opstillingen.« På etiketten har Ejnar Nielsen med håndskrift anført: »*Ny Carlsberg Glyptotek*« /*Badende Kvinde og dreng* [sic]

Bet. f.o.th. med monogram EN. Signeret f.n.t.h. *Ejnar Nielsen*.

Den omhyggelig snedkererede, forsølvede træramme er formodentlig som museets andre rammer med Ejnar Nielsen tegninger fremstillet efter tegning af arkitekt Carl Petersen (Faaborg Museum m.m.).

Erhvervet på auktion hos Nulleman og Thomsen, Aarhus

28.10.1996 kat. 7004

Inv. 1064



**WILLIE WULFF (1881-1962) »Portræt af en ung
Digter«. 1907
Inv. 1066**

HANS NIKOLAJ HANSEN (1853-1923)

»Sovende page ved Eremitagen«. 1884/1887 (?)

Olie på lærred, 39 x 56,2 cm

Bet. f.n.t.v. HNH 84/87 (?)

Købt hos privatperson for midler fra Statens Museumsnævn, nov. 1996

Inv. 1065

WILLIE WULFF (1881-1962)

»Portræt af en ung Digter«. 1907

Bronze. 79 x 108 x 59 cm

Udstillet hos De frie Billedhuggere 1908

Betegnet: *A mon ami Arvid Enckell-Bronikowsky*, og derunder signeret

W [med streg over for at angive dobbelt W] 7907

Gave fra Ny Carlsbergfondet nov. 1996

Inv. 1066

SØREN KONGSTRAND (1872-1951)

»Lurende Tiger«. Udateret

Glaseret brændtler. Klinket forreste del

H 20 B 18,5 L 38,5 cm.

Ikke bet.

I løbet af beretningsåret er skulpturen via opmagasinerings i Grønbæk ved Viborg overgået til museet fra »Skulptursamlingen på Christiansborg Slots loft« (Marie Louise Berners fortegnelse nr. 442).

Inv. 1067

P.S. KRØYER (1851-1909)

»Holger Drachmann«. 1883

Gipsbuste H 45,2 D 27 B 35,8 cm

Bet. i gipsen nederst på bagsiden *P S Krøyer*

I løbet af beretningsåret er skulpturen via opmagasinerings i Grønbæk ved Viborg overgået til museet fra »Skulptursamlingen på Christiansborg Slots loft« (Marie Louise Berners fortegnelse nr. 1).

Inv. 1068

NIELS SKOVGAARD (1858-1938)

»Havhestebrønden«. 1916

Gips. H 136 breddeste mål 155 cm

Betegnet på brøndkantens yderside med sammenslynget monogram *NKS* og derunder *1916*

I løbet af beretningsåret er skulpturen via opmagasinerings i Grønbæk ved Viborg overgået til museet fra »Skulptursamlingen på Christiansborg Slots loft« (Marie Louise Berners fortegnelse nr. 461).

Inv. 1069



Samtidig atelieroptagelse af:
HELEN DOHLMANN (1870-1942)
»Hagar og Ismaël«. Udstillet 1917
Inv. 1071

HELEN DOHLMANN (1870-1942)

»Forladt«. 1904, udstillet 1909

Gips. H 166,3 B 70 D 80 cm

Ikke bet.

Skulpturgruppen udstilledes på Charlottenborgs forårsudstilling 1909 som kat. nr. 580 »Forladt«.

I løbet af beretningsåret er skulpturen via opmagasinering i Grønbæk ved Viborg overgået til museet fra »Skulptursamlingen på Christiansborg Slots loft« (Marie Louise Berners fortegnelse nr. 208).

Inv. 1070

HELEN DOHLMANN (1870-1942)

»Hagar og Ismaël«. Udstillet 1917

Gips. H 61 B 84 D 61 cm

På gipsen er sat en fortrykt etiket med påtrykt »l« tal t.v. og en håndskreven tekst: » Hagar og Ismael. Gruppe / Fru Gerda Hempel. hentes Paludan Mullers / = vej [??] HI / Helen Dohlmann / s[?]b 1939 xxx « øverste højre hjørne af etiketten er skadet.

Skulpturgruppen udstilledes på Charlottenborgs forårsudstilling 1917 som kat. nr. 661 »Hagar og Ismael. Gips. H. 50, b. 100«.

I løbet af beretningsåret er skulpturen via opmagasinering i Grønbæk ved Viborg overgået til museet fra »Skulptursamlingen på Christiansborg Slots loft« (Marie Louise Bemers fortegnelse nr. 216).

Inv. 1071

3.4 Forskning

Museumsinspektøren forsker løbende i Hansen Jacobsens liv og virke. Alle nye oplysninger arkiveres på museet.

I beretningsåret har museets leder, Teresa Nielsen, i kataloget til Hans Nikolaj Hansen udstillingen fremlagt materiale om denne i dag lidet kendte kunstner, og i kataloget til udstillingen »De frie Billedhuggere« publiceret sammenslutningens historie og beretningen om Den frie Udstillings skulptursals tilblivelse samt videre indflydelse på Rudolph Tegnens Museum og Vejen Kunstmuseum. I årsberetningen for Ribe Amts kulturafdeling og i »Bøm, Kunst og billeder«, nyhedsbrev nr. 24, april 1996 er trykt Teresa Niensens artikel om Pontus Kjermann udstillingen, der afholdtes på museet hen over årsskiftet 1995/1996. I forbindelse med udstillingen »Bølgen Blå«, Vejle Kunstmuseum, tryktes i medfølgende katalog Teresa Niensens artikel »Springende vand. Om tre havfruefontæner af Niels Hansen Jacobsen - og en krølle om J. F. Willumsens udkast til et springvand i Svendborg«. På symposium om Ferdinand Hodler i Køge 6. december 1996 holdt Teresa Nielsen lysbilledforedrag om aspekter af den danske symbolisme.



NIELS SKOVGAARD (1858-1938)

»Havhestebrønden«. 1916

Her gengives den endelige brøndfigur fra Kunstindustrimuseets

»Grønnegaard«, København

På Vejen Kunstmuseum ses originalgipsen, inv. 1069

4.0 KONSERVERING

- 4.1 Grundet den gamle bygning (1924) og den gradvise udvidelse står museet uden klimaanlæg, men med en samling, der i høj grad har behov for et stabilt klima. De klimatiske forhold i udstillingssalene er ikke kortlagte, men opgaven søges gradvist løst.

Fælleskonserveringen er fortsat involveret i en kortlægning af museets konserveringsbehov og klimatiske forhold, både i udstillingen og på magasin.

Skulpturkonservering

Skulpturer i mere forgængelige materialer, såsom øgler og tudser ved *Troldefontænen* skal der etableres konserveringsplaner for. Ideelt set bør figurerne overføres i mere bestandige materialer (granit). Dette er bekostelige processer, som der må søges midler til.

Hansen Jacobsens relieffelter på Skibelund indgangspartiet (jætter og engel) i Lindegade går nu hastigt til. De skal af konservator Jørgen Bau afformes i forbindelse med en reovering af indgangspartiet 1997.

I indeværende år har Jørgen Bau konserveret de to rektangulære gipsrelieffer »Agnete og Havmanden«, inv. 190, samt »Scene af folkevisen Elverhøj«, inv. 191, og to modeller til gravmælerelieffer, inv. 189 og 192. Han har også stået for ophængning af de fire relieffer i Skulptursalen. Desuden har han konserveret Hansen Jacobsens udkast til monument for faldne søfolk, inv. 187, og foretaget andre mindre reparationer.

I forbindelse med udstillingen »Bølgen Blå« på Vejle Kunstmuseum er skulpturgruppen i gips »Havfruer, der laver Malstrøm« taget op fra Vejen Kunstmuseums kælder, samlet og konserveret takket være midler fra Vejle Kunstmuseum, og ved hjemkomsten opstillet i museets skulptursal.

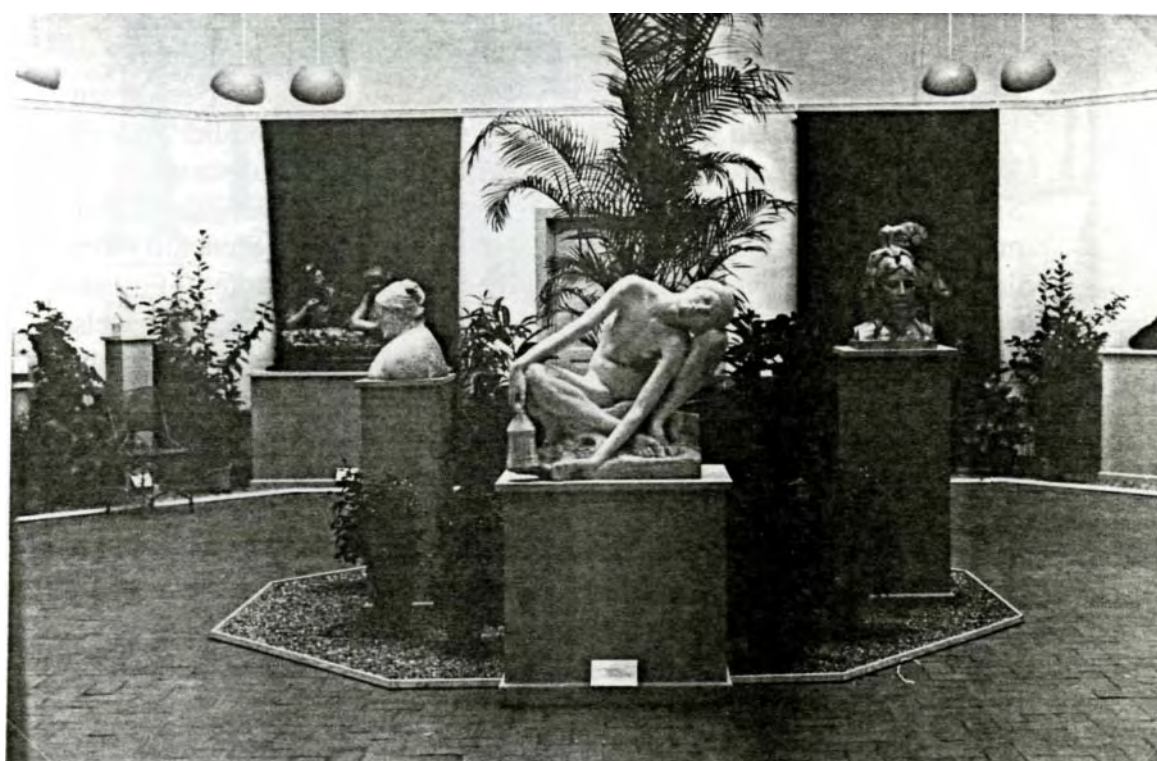
Sidst på året har Jørgen Bau konserveret tre skulpturer, der er overgået til museet fra Grønbæk (opr. skulptursamlingen på Chr.borg Slots loft). Det drejer sig om mindre restaurering af to Helen Dohlmann figurer (»Forladt« samt »Hagar og Ismael«) og et gennemgribende 'mirakel' ved genskabelsen af Niels Skovgaards »Havhestebrønd«. Under arbejdet fandt Jørgen Bau spor af ler på gipsen - tegn på at det her drejer sig om originalgipsen til den færdige fontæne, der står i Kunstindustrimuseets »Grønnegaard«, Kbh.

Papirkonservering

Papirkonservator Mikael Højlund har i indeværende år konserveret en stor tegning af Niels Hansen Jacobsen og en tegning af ukendt kunstner – måske en af Hansen Jacobsens udkast til udsmykning af Christiansborg Slot. Desuden har M. Højlund udbedret svampeangreb på Jens Lunds »Brand«. Hos papirkonservator Henriette Berg, Kunstindustrimuseet, er en lang række af museets grafiske arbejder lagt i fine syrefrie passepartout'er. Det drejer sig om værker af Anna E. Munch, værker fra AEMs egen grafiksamling, arbejder af Hans Nik. Hansen m.fl.

Malerikonservering

I *Fælleskonserveringen*, Danske museers center for bevaring og restaurering i Århus, er følgende meget krævende værk blevet konserveret for museets andel i institutionen: Jens Lund »Herrens Herlighed« 1899-1900.



En forvandlet »Skibelunds sal« under afholdelse af særudstillingen
»De frie Billedhuggere«
7. september til 17. november 1996

5.0 FORMIDLING

5.1 Formål

Formålet med museets formidling er på alle tænkelige måder at udbrede kendskabet til museet og dets samlinger. En primær målgruppe er skolebørn og andre uddannelsessøgende. I kraft af samarbejdet omkring Kunstrejse i Jylland er endnu to markante modtagergrupper defineret – kunstinteresserede i Tyskland og Holland (se endvidere pkt. 5.5.). Indlandsturister giver sig selv som en naturlig og meget aktuel modtagergruppe.

5.2. UDSTILLINGER

Udstilling af den permanente samling

Der sker løbende mindre forandringer i ophængningen/opstillingen i hele huset, særligt i Skulptursalen. Der er Niels Hansen Jacobsens gipsgruppe »Havfruer, der laver Malstrøm« blevet opstillet (hentet fra kælderen, vist på Vejle Kunstmuseums udstilling »Bølgen Blå« og konserveret for deres midler). Desuden er fra kælderen optaget to relieffer (forlæg til gravsten) og to relieffer, der i sin tid er skabt til den store gård »Grønvang«, Vejen (spisestuen).

De dele af samlingen, der udstilles i »Gallerigangen« og »Vestsalen« fører en noget omskiftelig tilværelse. Ved særudstillinger tages værkerne ned og anbringes i museets i forvejen til bristepunktet fyldte magasin. Denne trafik kan ikke undgå at udgøre en stor konserveringsfare.

Særudstillingsområdet er nu fremover begrænset til »Gallerigangen« og »Vestsalen«, med mindre helt exceptionelle forhold gør sig gældende.

Særudstillinger

1. december 1995 - 28. januar 1996 vistes en skulpturudstilling med værker af **Pontus Kjerrman**.

Udstillingen blev bl. a. omtalt i Kolding Folkeblad/Jydske Vestkysten 25.11.95., Vejen Avis 28.11.95., Jyllandsposten 9.12.95. Omtalt i Danmarks Radio P1s »Kulturnyt«.
Indslag i TV Syds nyhedsudsendelse.

4. februar - 10. marts vistes **Hans Nikolaj Hansen**

Udstillingen blev bl. a. omtalt i Jydske Vestkysten 29.1., Vejle Amts Folkeblad 30.1., Midtjyllands Avis 1.2., Berlingske Tidende (foto+billedtekst) 2.2. og 8.3., Jyllandsposten 9.2. og 15.2., Randers Amtsavis 12.2., Vejen Avis 13.2., Aktuelt 17.2., Kristeligt Dagblad 19.2.

16. marts - 19. maj vistes årets Legatudstilling, **Inge Lise Westman**

Udstillingen blev omtalt i Vejen Avis 12.3. og 30.4., Vejle Amts Folkeblad 13.3., Midtjyllands Avis 14.3., Jydske Vestkysten 15.3. (og Kolding Folkeblad) og 17.3., , Aktuelt 22.3., Jyllandsposten 12.3. og 29.3.

25.5.-9.6 vistes **Kunst og kunstnere i Ribe Amt**

Udstillingen blev omtalt i Vejen Avis 4.6. og 28.5. samt i Vejle Amts Folkeblad 14.6.

7. september - 17. november vistes **"De frie Billedhuggere"**

Udstillingen blev bl.a. omtalt i Vejen Avis 3.9., 1.10. og 12.11., Midtjyllands Avis 7.9., Søndagsavisen 8.9., Jydske Vestkysten 28.8., 2. og 7.9., 12.9., 13.9, 31.10., Politiken 5.10., Berlingske Tidende 12.10., Århus Stiftstidende 17.10., Weekendavisen 25.-31.10., Jyllandsposten 30.10., Information 30.10., Flensborg Avis 12.9., Sammler Journal (Tyskland) s. 1540 1996.

BILLEDER BERETTER



*En mængde gamle fotoglasplader
med motiver fra Vejen Kunstmuseums historie
danner udgangspunktet for et spændende
samarbejde mellem museet og Vejen Apotek.
Et lille udvalg af de fine optagelser
har apoteket nemlig valgt at lade
specialudføre som en receptkuvertserie.
På denne måde kan episoder fra museets fortid
formidles til en bred kreds.*



Vejen Apotek · Mindevej 1 · 6600 Vejen · 75 36 08 88



Vejen Kunstmuseum · Østergade 4 · 6600 Vejen · 75 36 04 82

Forsiden af den informationsfolder, der tryktes i anledning af Vejen Apoteks
receptkuverter med historiske fotografier fra Vejen Kunstmuseum

1. december - 9. februar 1997. »24 KASSER«. En skulpturudstilling med værker af billedhuggeren **Niels Guttormsen**

Udstillingen blev omtalt i Jydske Vestkysten 30.11., 6.12. og 10.12, Midtjyllands Avis 5.12., Søndagsavisen 8.12., Vejen Avis 10.12. og 14.1.1997, Berlingske Tidende 28.1.1997

Anden presseomtale

Den receptkuvertserie, som museet har tilrettelagt for Vejen Apotek omtales i »Receptkuvert samleren« nr. 2 (juni) 1996, p. 12-13, Jydske Vestkysten 16.3., Vejen Avis 19.3., Jyllandsposten 23.3., Søndagsavisen 31.3.

Midtjyllands Avis 23.5.

Generelt om museet Jyllandsposten (portrætinterview) 10.4., Jydske Vestkysten 24.6., 24. og 26.7. og i »Rosenbladet«, blad for plejehjemmet Rosengården, Vejen, s. 12-13.

Om inddragelse af Det gl. Bibliotek Jydske Vestkysten 10.6. og 20.11.

Om Niels Hansen Jacobsens havfruer Vejen Avis 13.8.

Om penge til konservering af Militarismen Kolding Folkeblad 6.11.

Teresa Nielsen har sidst på året skrevet en række artikler til Vejen Avis om arbejdet på museet. De er trykt under titlen »Tanker i ugen«.

5.3 Anden formidling

Der annonceres 2-3 offentligt tilgængelige omvisninger (altid søndag kl. 15) i de aktuelle særudstillinger. De er ved at være en del af det velkendte udbud og trækker nu alt fra 5-50 gæster hver gang.

I kraft af »Museums- og Kunstforeningen for Vejen og Omegn« og foreningens tidsskrift »Kunst omkring Trolden« når museet ud til en bred gruppe kunstinteresserede borgere.

Et lærernetværk har taget form. Udvalgte lærere (først og fremmest de, der underviser i billedkunst, og andre, der melder sig - alle interesserede lærere kan komme på museets udsendelsesliste) orienteres om skiftende udstillinger, indbydes til lærerrundvisning, og rundvises sammen med deres klasser, når der træffes aftale på forhånd - og det kan passe med museumsinspektørens øvrige gøremål. Dette har medført behov for en studentermedhjælp.

Diverse arrangementer

14. jan. Omvisning ved museumsinspektøren i *Pontus Kjerrman udstillingen*. 12 pers.

25. jan. Lysbilledforedrag ved museumsinspektør Teresa Nielsen *Gustav Vigeland, hans liv og værk*. 59 pers.

4. feb. Fernisering på udstilling med grafikerens og maleren *Hans Nikolaj Hansen*. 97 pers.

7. feb. Børnehaverne i Vejen. 45 pers.

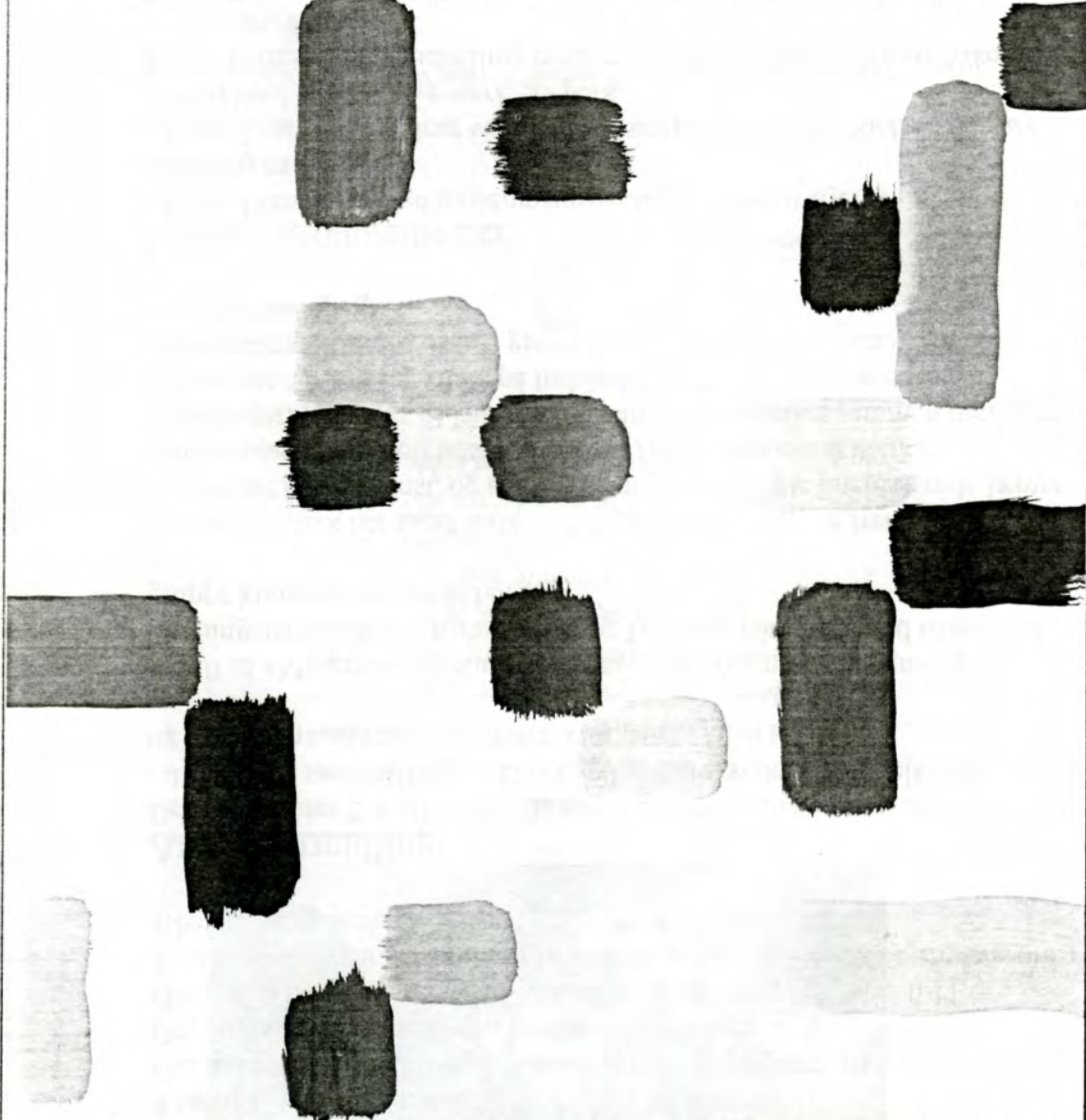
22. feb. Koncert med Erik Grip og Anders Roland. 95 pers.

2. marts. Omvisning ved museumsinspektøren i *Hans Nikolaj Hansen udstillingen*. 32 pers

4. marts. Ribe Amts Museumsråd. 25 pers.

4. marts. Foredrag for Dagplejen, Vejen Kommune. 110 pers

Niels Guttormsen
24 KASSER



VEJEN KUNSTMUSEUM

1.12.1996

9.2.1997

Plakat til udstillingen

»24 KASSER«

En skulpturudstilling med værker af billedhuggeren Niels Guttormsen 1.
december 1996 - 9. februar 1997

7. marts. Lysbilledforedrag ved Lars Dybdahl *Den danske plakat*. 26 pers.
 16. marts. Fernisering på årets legatudstilling med værker af maleren, grafikeren og billedhuggeren *Inge Lise Westman*. 135 pers.
 21. marts. Koncert med Birgit Lyngholms trio. 55 pers.
 26. marts. Malerhold ved Svend Holm Larsen. 20 pers.
 22. april. Foredrag for Børnehaverne i Vejen Kommune. 40 pers.
 I. maj. Opera ved lektor Stig Hansen. 44 pers.
 6. maj. Koncert ved musikskolen. 46 pers.
 7. maj. Hollandske gruppe på besøg. 41 pers.
 15. maj. Opera. 46 pers.
 25. maj. Fernisering på udstillingen *Kunst i Ribe Amt*. 210 pers.
 18. juni. Reception. 25 pers.
 8. juli. Askov Højskole, Ulla Henningsen . 60 pers.
 10. aug. "Vejen gir genlyd" - fællessang i kuppelsal 45. pers.
 30. aug. Omvisning for lærere fra Esbjerg. 63 pers.
 7. sept. Fernisering på udstillingen *De frie Billedhuggere*. 121 pers.
 11. sept. Vejen Teaterforenings generalforsamling 11 pers.
 12. sept. Museums- og Kunstforeningens generalforsamling. 95 pers.
 28. sept. Pædagogisk dag, Vejen Kommune. 80 pers.
 29. sept. Omvisning i »De frie Billedhuggere« 15 pers.
 3. okt. Lysbilledforedrag ved Lise Svanholm *Danske portrætter*. 40 pers.
 9. okt. Opera. 50 pers.
 10. okt. HK. aftenarrangement. 13 pers.
 27. okt.. Omvisning i »De frie Billedhuggere«. 10 pers.
 30. okt. Opera. 43 pers.
 31. okt. Koncert med unge musikere *We are*. 21 pers.
 5. nov. Generalforsamling, Dagplejen, Vejen Kommune. 105 pers.
 7. nov. Koncertaften med Esbjerg Sangkor. 110 pers.
 10. nov. Omvisning i »De frie Billedhuggere« 35 pers.
 27. nov. Freddy Lundgård koncert. 20 pers.
 30. nov. Koncert ved musikskolen. 65 pers.
 1. dec. Julekalenderudstilling med værker af *Niels Guttormsen*.
 5. dec. Lysbilledforedrag ved Troels Kløvedal *Om rejsen i Det indiske ocean*. 325 pers.

Rundvisninger

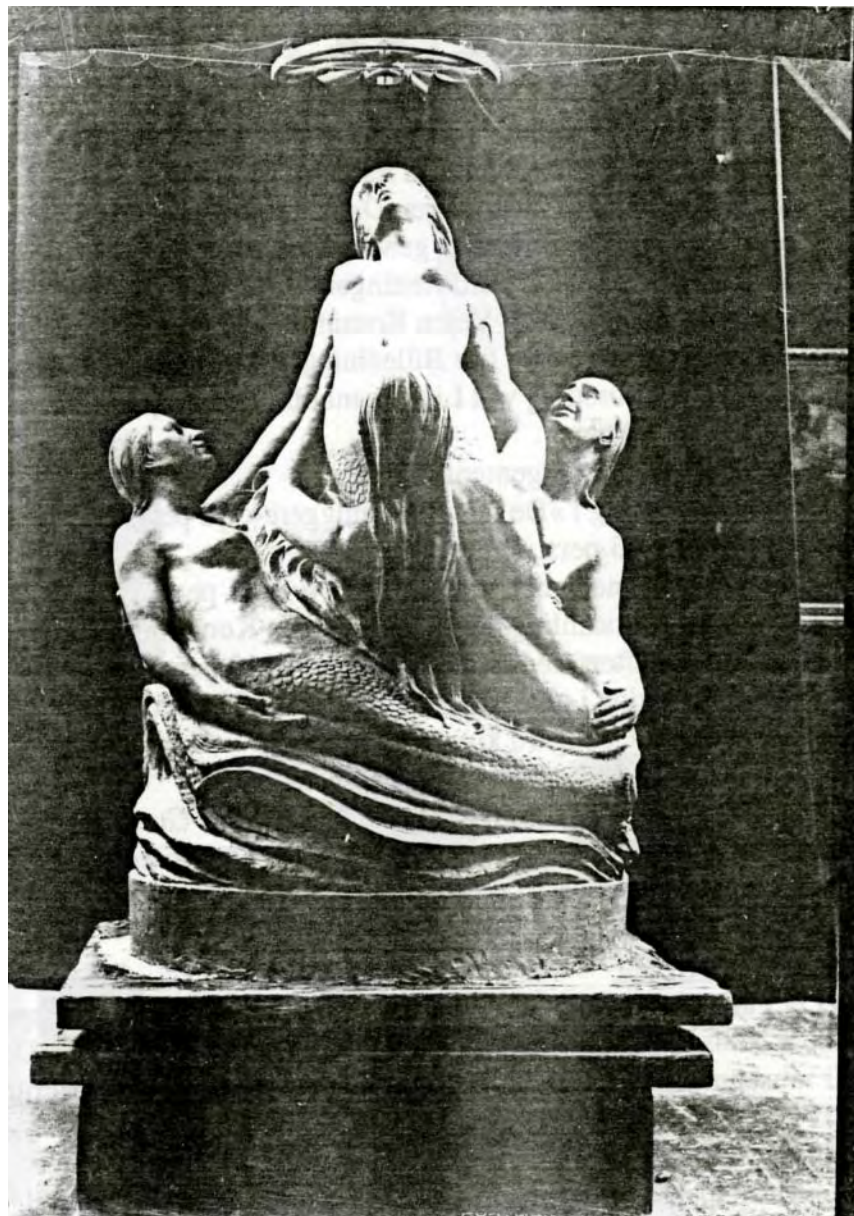
Der er i årets løb afholdt 42 skolerundvisninger ved museumsinspektør Teresa Nielsen (27 i forbindelse med julekalender udstillingen). Derudover har museumsinspektøren holdt introduktion for mange voksengrupper.

5.4. Undervisning m.m.

Museumsinspektøren afholder i løbet af året en lang række offentlige og bestilte rundvisninger samt omvisninger for lærer ved nye særudstillinger.

Mest omfattende er december måneds formidlingsprojekt, der handler om dansk nutidsskulptur med værker af en udvalgt billedhugger. Værkerne tales der om ud fra åbning af dagens låge i en julekalender opbygget af 24 specialfremstillede kasser/montre - i beretningsåret med værker af Niels Guttormsen.

Der findes på museet et undervisningsmateriale, »At se mennesket«, udarbejdet af Lise Buurgaard sammen med en gruppe lærere.



NIELS HANSEN JACOBSEN (1861-1941)
»Havfruer, der laver Malstrøm«
udlånt til Vejle Kunstmuseum

5.5 Publikationer

Til Pontus Kjerrman udstillingen tryktes en plakat og et postkort. -
Til udstillingen »Kunst og kunstnere i Ribe Amt« tryktes en s/h
værkfortegnelse, og Ribe Amt bekostede en indbunden bog om amtets
kunstnere (i kommission på museet, uden avance).

Til Hans Nikolaj Hansen udstillingen tryktes en plakat og et katalog - 52
sider, 5 farveill. + 31 s/h illustrationer. Tekster af Karen Holst, Aksel
Jørgensen, Jens Peter Munk og Teresa Nielsen.

Til udstillingen »De frie Billedhuggere« tryktes en plakat og et katalog -142
sider, 64 s/h ill. og 14 farveill. Tekster af Teresa Nielsen.

Til Niels Guttormsen udstillingen »24 kasser« tryktes en plakat og et
postkort.

5.6. Video- og AV-udstyr

Museet har p.t. intet udstyr af denne slags.

5.7 PR-virksomhed

Der gøres et stort arbejde for at 'fodre' medierne (dagblade, radio, TV) med
informationer om museet og dets aktiviteter - et arbejde, der giver et pænt
resultat. Særlig bevågenhed nyder museet naturligvis i de lokale medier, men
når også ud på landsplan. Eksempelvis nåede udstillingen »De frie Billedhug-
gere« stort set samtlige landets aviser, kulturnyt i Danmarks Radio P1 samt
TV Syd.

Ud over omtale af udstillinger og særarrangementer er der også en del
generelle artikler om og med museet, f.eks. i forbindelse med det store
arrangement »Dansk Skulptur i 125 år«, som udstillingen »De frie
Billedhuggere« var en del af.

Først på året kom Vejen Apoteks nye receptkuverter i brug. De er skabt i tæt
samarbejde med museet. Motiverne er gl. fotooptagelser, der fortæller om
aspekter af museets historie. Bagpå er en lille beretning, der via apoteket kan nå
ud til mange andre end de, der til hverdag benytter museet.

Museets samling har dannet grundlag for en af Bente Scavenius' kunstquiz
programmer, og mus. insp. Teresa Nielsen har deltaget i en anden af
udsendelserne (Kunstindustrimuseet).

Teresa Nielsen har i beretningsåret til den lokalt husstandsomdelte Vejen Avis
skrevet en række artikler om arbejdet på museet.

5.8 Anden formidlingsvirksomhed

Udlån

Niels Hansen Jacobsen »Havfruer laver Malstrøm«
udlånt til Vejle Kunstmuseums udstilling »Bølgen Blå«

Niels Hansen Jacobsen

»Døden og Moderen« samt »Skyggen«
udlånt til Herning Kunstmuseum og vist 13.9.-17.11.

Udlånt som led i »Dansk skulptur i 125 år«.



Herover ses:
Niels Hansen Jacobsen »Friheden i vor Tid«
udlånt til Brandts Klædefabrik, Odense
og
P. S. Krøyer »Holger Drachmann«
udlånt til Fyns Kunstmuseum

Niels Hansen Jacobsen

»Friheden i vor Tid«

udlånt til Brandts Klædefabrik, Odense og vist 21.9.1996-januar 1997.

Udlånt som led i »Dansk skulptur i 125 år«.

Niels Hansen Jacobsen

To keramiske pigebuster har været udlånt til Thorvaldsens Museum.

Udlånt som led i »Dansk skulptur i 125 år«.

Niels Hansen Jacobsen

»Trolde, der hører kirkeklokker«

»Skitse til monument for Mylius Erichsen, Høegh-Hagen og Jens Brønlund«

»Øglehoved«

udlånt til Museet på Sønderborg Slots udstilling »Den eventyrlige skulptur«
21.9.-13.10.1996.

Udlånt som led i »Dansk skulptur i 125 år«.

Niels Hansen Jacobsen

Skitse til monument for N. F. S. Grundtvig

udlånt til Kunstmuseet Køge Skitsesamling og vist på udstillingen »Fra Stein
til Wiig« i perioden 7.9.-27.10.1996

Udlånt som led i »Dansk skulptur i 125 år«.

P.S. Krøyer

»Holger Drachmann«

udlånt til Fyns Kunstmuseum og vist på udstillingen »Skønheden og udyret«
21.9.-21.12.1996

Udlånt som led i »Dansk skulptur i 125 år«.

Til brug for TV quiz har Danmarks Radio haft lånt:

Niels Hansen Jacobsen »Den lille Havfrue«

Niels Hansen Jacobsen »Skyggen« (skitse)

Johannes Holbek » Kong Lear og Narren«

Richard Mortensen »Objekter mellem nat og dag«

J. F. Willumsen »Sønderstrand ved Skagen«

Edvard Weie »Klippelandskab«

udlånt til Herning Kunstmuseum 2.12.1996 - 10.3.1997

Albert Mertz »Evhedens arbejdere«

udlånt til Nordborg Kommune til udstillingen »Arbejde - forbandelse /
velsignelse«

Svend Johansen »Byggeplads«

udlånt til Nordjyllands Kunstmuseums udstilling »De fire« 21.6.-25.8.96.

Hugo Liisberg inv. 950, 1037, 991, 1024, 1002, 1000, 984, 1033

Udlånt til Marienlyst Slot til udstillingen »Dyret i leret«, der efterfølgende
vistes i udvalg på Vejen Kunstmuseum.

Niels Hansen Jacobsen »Syg fugl« + 754, 656, 827, 322.

Udlånt til Marienlyst Slot til udstillingen »Dyret i leret«, der efterfølgende vistes i udvalg på Vejen Kunstmuseum

Gennemfotografering af samlingen

Som led i formidling af museet, samlingen og husets aktiviteter kræves naturligvis billedmateriale af rigtig god kvalitet. Fotograferingen prioriteres for tiden højt, da billederne skal være med til at oplyse om museet. Store dele af Hansen Jacobsen samlingen og Jens Lund samlingen er nu gennemfotograferet.

Samarbejde med Askov Højskole

Takket være økonomisk støtte fra Amtmuseumsrådet er der etableret et samarbejde med Askov Højskole omkring Anders Madsens grafiske samling. Arbejdet varetages af mag. art. Karen Holst. Resultatet er blevet en artikel i kataloget til Hans Nikolaj Hansen udstillingen.

5.9. Kiosk

Vejen Kunstmuseum har et udbud af postkort, dobbeltkort og kataloger som der er stigende salg i. Der er dog fortsat plads til flere motiver - der savnes f.eks. gengivelser af keramikken. Museets hovedkatalog og andre publikationer er der også salg af. Gradvist vil der i forbindelse med særudstillingerne opstå et varieret udbud af litteratur om emner med tilknytning til museets 'hovedpersoner' og perioder.

Besøgstal

Vejen Kunstmuseum har i 1996 haft 10.663 gæster, en fremgang på ca. 9%. Besøgstallet ligger, i forhold til kommunens indbyggertal, ganske højt. Der er ikke umiddelbart noget stort opland at trække flere besøgende fra, men på sigt skulle øget opmærksomhed på landsplan og ned mod Tyskland kunne trække flere feriegæster til museet. Der er jo ikke langt fra det attraktive Koldinghus og strandene mod vest til Vejen! Det handler delvist om at gøre turisterne klart, at der er noget at lægge vejen om efter. Øget formidling til skolelærere og klasseomvisninger afspejles allerede i sammensætningen af museets besøgende.

6.0 BYGNINGER OG UDENDØRSAREALER

6.1. Museumsbygningen

Gallerigangen er i beretningsåret indvendig blevet malet. Porten i *Skulptursalen* er blevet genåbnet, hvilket gør det meget lettere at af- og pålæse de store skulpturer. Ved åbningen afsløredes en plakat fra 1968, nok det år, da porten blev lukket helt af. Porten er blevet isoleret, men vil kræve videre arbejde, formodentlig total udskiftning.

Kiosk

Museets kiosk er indrettet i det rum, hvor museets opsyn har skrivebord. Pladsen er trang og skal udnyttes bedre. På sigt skal rummet totalrenoveres.



Niels Hansen Jacobsen (1861-1941)
»Døden og Moderen«

6.2 Udendørsarealer

N. Hansen Jacobsens »Døden og Moderen« er nu bedre sikret til sin sokkel.

7.0 INVENTAR OG MATERIEL

7.1. Museumsteknisk udstyr

Museet råder over fire termohygrografer, en sækkevogn og en palleløfter. Der er alvorlig brug for et værksted, hvor tekniske maskiner kan stå klar til brug - såsom passepartoutsværer o.l.

7.3 Andet udstyr

Museet råder over en gammel kopimaskine (lejet den 17.1.1995), en bærbar computer, forskellige lånte computere (desværre gamle og ret 'ufikse') og skrivemaskine. I beretningsåret er der løbende sket forandringer, f.eks. er det runde tæppe i Skibelundsalen udskiftet (fra mørkebrun til lys gråbrun); der er lavet et marmorskilt, der viser ind til Mindestuerne m.m.; der er sat vridere på en række udgangsdøre; der er indkøbt en vogn til at køre med stolestakke, og en solid palleløfter. Stumtjeneren i skulptursalen er blevet udskiftet, og til kontoret er der erhvervet en kontorstol samt en stor lyskasse.

7.4 Udstillingsinventar o.l.

Der er hos snedkerfirmaet Asmus Th. Andersen fremstillet mange nye sokler til udstillingen »De frie Billedhuggere« og til Hans Nikolaj Hansen udstillingen er der lavet en mængde nye skifterammer. Desuden er der specialfremstillet en granitsokkel til Niels Hansen Jacobsens skulptur »Den ukendte Stjerne«, julekalenderkasser og sokler er blevet malet.

8.0 MUSEETS ORGANISATION OG ADMINISTRATION

8.1 Vedtægter

Museets vedtægter er revideret i løbet af 1994-95 og den endelige udformning er godkendt af byrådet i sit møde den 8. maj 1995.

8.2. Administrative regler

Museets post sorteres og registreres (så vidt der er mandskab til det) kronologisk med registrant over afsender/modtager).

8.3 Bestyrelse

Vejen Kunstmuseum er kommunalt ejet. Det har en bestyrelse bestående af tre byrådsmedlemmer (fra Kulturudvalget), og tre, der vælges af *Museums- og Kunstforeningen for Vejen og Omegn*. Bestyrelsen bestod i 1995 af:

Poul Mortensen (næstformand). Byrådsmedlem (V).

Chr. Jensen. Byrådsmedlem (T).

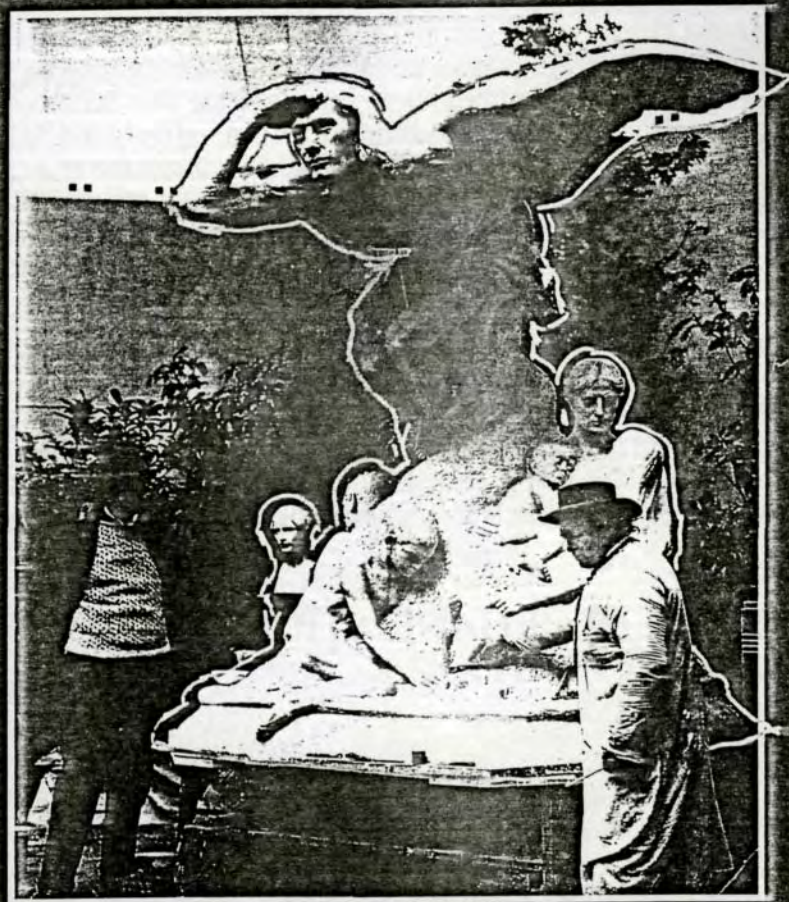
Knud Feddersen. Byrådsmedlem (A).

Selma Jensen (formand). Valgt af foreningen.

Poul Verner Nielsen. Valgt af foreningen.

Frode Bertelsen. Valgt af foreningen.

De frie Billedhuggere



VEJEN KUNSTMUSEUM 1996

Katalogforside til udstillingen
»De frie Billedhuggere« Vejen Kunstmuseum
7. september - 17. november 1996

8.4 Foreninger

Den selvstændige forening *Museums- og Kunstforeningen for Vejen og Omegn* har 590 medlemmer, der betaler 100 kr. pr. medlem og 150 kr. pr. par. Foreningen gør brug af museets lokaler ved diverse aftenarrangementer og er behjælpelige med traktementet og den musikalske underholdning ved ferniseringer. Foreningen udgiver medlemsbladet *Kunst omkring Trolden*, hvortil museet også bidrager med artikler.

8.5 Forsikringer

Museets samlinger er p.t. brand-, tyveri- og vandskadeforsikret. Dertil er der all-risk forsikringer, søm-til-søm, med museums-klausul for særudstillinger.

9.0 MUSEETS PERSONALE

9.1. Generelle forhold vedrørende personale

I beretningsåret er der sket en væsentlig udvidelse af personalemængden, der har været holdt på et usædvanligt lavt niveau. Takket være udvidelsen er det efterhånden muligt at komme videre med arbejdskrævende opgaver i baglandet, samt at få mere tålelige vilkår ved de tidsmæssigt hårdt pressede udstillingsopsætninger og nedtagninger. En stor hjælp ydes endvidere af de løst tilknyttede i forskellige aktiveringsordninger.

9.2 Fast personale

Museumsinspektør Teresa Nielsen (37/37)
Museumsassistent Connie Jepsen
Teknisk serviceleder Frederik Madsen

9.3 Andet personale

Birthe Koefoed Eriksen (puljejob)
Claus Sørensen (ung i arbejde)
Rekvireret assistance fra Teknisk Forvaltning (overførte lønninger)
Opsynsfløsere Grethe Skov og Martha Larsen

9.4 Uddannelse

Museumsinspektør Teresa Nielsen deltog i løbet af året i Museumshøjskolens skilte kursus på Ny Carlsberg Glyptotek og i deres kursus i Middelfart om fredede bygninger.

Teresa Nielsen var i foråret i Hamborg for at knytte de indledende kontakter til forberedelse af en udstilling med værker af den danskfødte, men tysk gifte kunstnerinde Henriette Hahn Brinckmann.

Om efteråret gik turen til Amsterdam for at se van Gogh museets udstilling »The Colour of Sculpture«, træffe museets udstillingsarrangører og foretage studier i billedhuggeren Mendes da Costa, der ved begyndelsen af århundredet skulle have været gæst i København hos »De frie Billedhuggere«.

10.0 MUSEETS ØKONOMI

	Udgifter	Indtægter
Personale	439.693	
Lokaler	265.386	
Samlingernes forvaltning m.m.	186.147	
Undersøgelser og erhvervelser	139.447	
Konservering	189.511	
Udstillinger	597.687	
Anden formidlingsvirksomhed	2.173	
Administration	104.533	
Entré ved arrangementer o.l.		5.374
Kiosksalg		43.247
I alt	1.924.577	48.621
Tilskud fra Vejen Kommune		1.048.101
Ikke offentlige tilskud		161.898
Tilskud fra Ribe Amt		244.893
I alt		1.454.892
Statstilskud		421.064
TOTAL	1.924.577	1.924.577

Vejen, den

20/2-98



Selma Jensen
Formand for museets bestyrelse



Teresa Nielsen
Museumsleder