



**VEJEN
KUNST
MUSEM**

Årsberetning 2007

Forord

Her er passeret endnu et begivenhedsrigt år, hvor der er masser at berette om i forbindelse med udstillingerne, forskningen, samlingens vækst og nye formidlingstiltag. Men i et tilbageblik på 2007 er det personalesituationen, der fylder allermost.

Personale

I løbet af oktober sagde museets allestedsnærværende "blæksprutte", Connie Jepsen, sin stilling op ud fra en betragtning om, at der ikke længere var sammenhæng mellem hendes arbejdstid og mængden af arbejdsopgaver. Efterfølgende måtte også museumsleder Teresa Nielsen kaste håndklædet i ringen og blev den 9. november sygemeldt med akut stress. Dertil valgte også museets deltidshåndværker, Frederik Madsen, at sige sin stilling op i uvished i den delte ansættelse mellem virket på Vejen Kunstmuseum og VUC. En overgangsordning blev etableret, hvor Connie Jepsen hen over årsskiftet fortsat var tilknyttet museet på deltid, mens hendes faste arbejdsopgaver blev overtaget af Anna Henriksen.

Fra der i Museumsloven blev stillet krav om faguddannet leder (1976 med efterfølgende revisioner) har Vejen Kunstmuseum frem til 1994 levet på en dispensation, der har medført, at museet ikke har været med i den gradvise professionalisering, som landets øvrige museer har gennemlevet. I 2007 er minimumsbemandingen på landsplan det, der svarer til fem stillinger. Da det hele brød sammen på Vejen Kunstmuseum, var der alt inklusiv rengøring m.m. en bemanding svarende til 3,2 stillinger, og Vejen Kunstmuseum er hverken indholds- eller aktivitetsmæssigt noget minimumsmuseum! Museets bestyrelse har siden 1994 uden held påtalt personalesituationen. Godt ind i kommunesammenlægningen tog en ny bestyrelse og forvaltningen fat med en lang række møder og forhandlinger, der fortsatte ind i 2008.

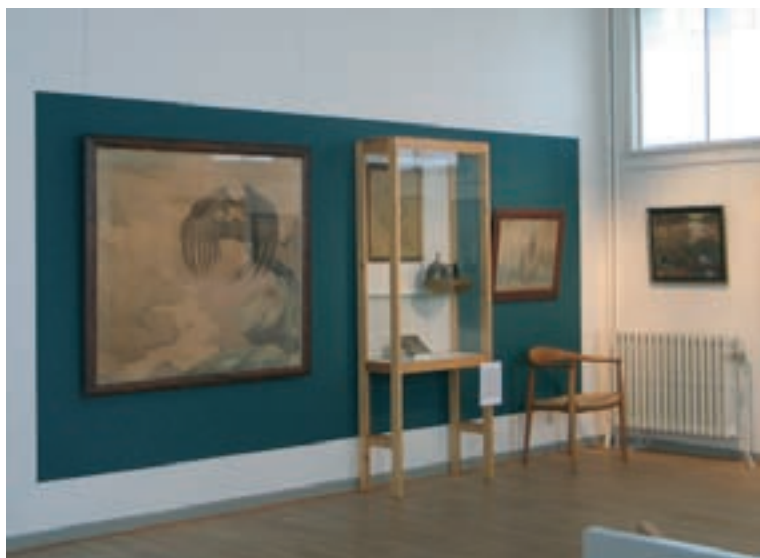
Udstillinger

På udstillingsfronten har museet med visningen af Elise Konstantin-Hansens og Karl Hansen Reistrups værker været med til at kaste lys over et par af billedhugger Niels Hansen Jacobsens danske samtidige. Elise Konstantin-Hansen udstillingen blev til i samarbejde med gymnasielærer Lars Aabo, der i årevis har forsket i hendes liv og virke på vej mod en biografi, der skulle have ligget færdig til udstillingen, men udkom året efter på Poul Kristensens forlag. Lars Aabo holdt på museet foredrag om kunstneren den 27. marts. Over en lang årrække har han indsamlet viden om talrige værker i privateje, og udstillingen blev det hidtil mest fyldige møde med hendes værker – både keramik og maleri. Samlet set viste udstillingens hundredvis af værker, at her var en kvindelig kunstner, hvis produktion var fuldt på omgangshøjde med hendes mandlige samtidige, men hvis biografi var kommet langt senere end deres. Dertil kunne Lars Aabo konstatere, at vi endnu har til gode at se en række af hendes hovedværker dukke op fra privateje – hvis de da ikke, som mange af de øvrige kvindelige kunstneres værker, er gået til grunde.

Karl Hansen Reistrup udstillingen var kunsthistoriker Christina Rauh projektansat til at gennemføre i rådslagning med specialisten på feltet, keramikker Peder Rasmussen, der netop havde udgivet sin bog om kunstneren. I forbindelse med udstillingen holdt han foredrag om Karl Hansen Reistrup.

I årets løb blev der kastet lys på en række kvindelige kunstnere – ikke fordi de er kvinder, men fordi deres værker er relevante og vedkommende. Ind over nytåret fyldtes særudstillingssalene med Susanne Whittinghams fascinerende flet i plastik pakkebånd. I vinterferien, den 17. og 18. februar, var hun selv til stede, og flettede i særudstillingen. Gæster fik mulighed for at opleve arbejdet med det genstridige arbejdsmateriale, og kunne stille spørgsmål. Siden fyldte Elise Konstantin-Hansens værker salene. I løbet af efteråret var det billedhugger Tine Hecht-Pedersen, der stod for udstillingen. I Hansen Jacobsens fodspor viste hun, hvad skulptur kan i dag. Markant var fraværet af de traditionelle billedhuggermaterialer som bronze, granit og marmor. I stedet var der værker i forgængelige mate-

På æresvæggen i Elise Konstantin Hansen udstillingen hang hendes grib fra 1893. Som de fleste værker, var den også indlånt fra privateje.



rialer som papmaché, stentøj og en blanding af ler og halm.

Kunstneren Annette Holdensen, der i 2005 fyldte særudstillingssalene, kom på visit i museets sale i form af en række huler, som hun havde skabt i dialog med fire af landets professionelle pileflettere: Ane Lyngsgaard, Eva Seidenfaden, Marianne Mortensen og Anne Folehave. Hulerne kom til museet den 25. april, og fandt plads rundt om i den faste samling – én i Skulptursalen, én i Malerisalen, én i Skibelunds-salen og én først i Gallerigangen. I museets vestlige ende i Publikumsrummet kunne man så se den læsehule, som billedskolen i maj 2006 havde lavet i en weekend-workshop med Annette Holdensen.

Sidst på året rundedes af med den traditionelle julekalender udstilling, som museets leder havde skitseret inden sygdommeldingen. Efter aftale med Kirstine Vaaben, Anna Sørensen og Mette Vangsgaard havde disse hver og i fællesskab inviteret flere unge kolleger, der tilsammen gav smagsprøver på den aktuelle kunst. I november blev det to af de involverede kunstnere, Kirstine Vaaben og Anna Sørensen, der bar det store arbejde igennem, og tog aktivt del i opsætningen af udstillingen.

Den 21. marts åbnede i Baden i Schweiz den udstilling med værker af Max Laeuger, der den 21. december efterfølgende åbnede på Hetjens museet i Düsseldorf, og i foråret 2008 får sit 3. og sidste stop på Vejen Kunstmuseum – verdenskunst af en af Niels Hansen Jacobsens tyske samtidige.

I årets løb er der også blevet arbejdet frem mod det kommende udstillingsarbejde med Skovgaard Museet, Fyns Kunstmuseum og Øregaard Museet om en udstilling med værker af Agnes Slott-Møller.

Sidst i september blev der holdt møder på Kreismuseum Zons og Bröhan museet i Berlin om muligt samarbejde om Vejen Kunstmuseums kommende udstilling om Mogens Ballins værksted. Også Maurice Denis museet udenfor Paris, La Prieuré, har ytret interesse i udstillingen, der grundet den turbulente personalesituation på museet er udskudt til 2010.

Forskning

Årets store forskningsindsatser har været arbejdet med Elise Konstantin-Hansen udstillingen, der har knyttet bånd til kyndige folk rundt om i hele landet. Af særlig relevans for lokalområdet, hvor Elise Konstantin-Hansen i mange år var bosat i Ågård nær Kolding, har det været at dykke ned i forbindelsen til Agnes Fink i Kolding, med hvem kunstneren samarbejdede om fremstilling af nye, tidssvarende broderimønstre. Essensen blev fortalt i et lille kammer i udstillingen, men skal siden bearbejdes til en artikel og et indslag på museets hjemmeside.

I forbindelse med årets legatudstilling er der indsamlet og formidlet et retrospektivt blik på Tine Hecht-Pedersens produktion. Arbejdet har skærpet museets fokus på de kvindelige kunstnere – bemærk, det har over årene været en smal sag at finde mindst lige så mange kvalificerede kvindelige som mandlige kandidater! Først i november holdt Teresa Nielsen i Rødding foredrag om kvindelige



Monumentale tog de sig ud, Tine Hecht-Pedersens mægtige figurer fra 2006, men reelt var de lette papmaché figurer.



Et særligt afsnit i Elise Konstantin-Hansens udstilling handlede om kunstnerens broderisamarbejde med Agnes Fink, Kolding. Til udstillingen var det lykkedes at fremskaffe to ældre puder, der viste forskellige tolkninger af det motiv, der er trykt i det hæfte, som de to udgav i 1934 med støtte fra Ny Carlsbergfondet.

I Skibelundsalen: Marianne Mortensens hule. Først i Gallerigangen: Anne Folehaves hule. I Skulptursalen: Ane Lyngsgaards hule.



kunstnere, og 2. marts var emnet på foranledning af BKF også oppe på et heldags seminar på Vartov i København under overskriften "Den blinde Vinkel".

Et ganske særligt forskningsområde har været Mogens Ballins tin- og sølvsmedie. I en projektansættelse har kunsthistoriker Christina Rauh med afsæt i de gamle værkstedsbøger og i samarbejde med museets dygtige deltids-håndværker, Frederik Madsen, udarbejdet en database over 1.400 genstande, der – i mangel på konkrete arkivalier om værkstedet - skal danne fundament for den kommende udstilling i 2010.

Formidling

Traditionen tro er der året igennem sket en række formidlingstiltag på museet. Som altid bragte december Julekalenderudstilling - denne gang med et udvalg af unge nutidskunstneres værker, og formidlet af den i Askov bosatte billedhugger, Sophus Ejler Jepsen, der under Teresa Nielsens sygdom meldte sig til med en helt anden indgangsvinkel til kunstværkerne end kunsthistorikerens. Han kunne åbne de unge gæsters øjne for teknik, materiale og kunstnerens betragtninger.

I uge 10, den 5.-8. marts var der en række klasser, der kom på besøg for at danse et kunstværk. Det skete med afsæt i Jens Lunds maleri, "Herrens Herlighed". Med sit slyngede, organiske formsprog talte det til bløde, rundede danseforsøg, der fandt sted i den store, grønne Skibelundsal efter en god snak om billedet.

I efterårsferien blev der budt ind til værksteder med mulighed for at male hos Bo Worsøe, lave silkemaling med Beata Fabricius eller arbejde med tegnefilm sammen med Sophus Ejler Jepsen.

Over tre dage den 24.-26. oktober gennemførte Teresa Nielsen sammen med Bakkegårdens Børnehave et Troldeprojekt, hvor de fik set på Hansen Jacobsens trolde i springvandet, en række trolde på museet, spiste deres madpakker på billedskoleloftet, og derefter fortsatte til Birgit Bjerres trolde i Anlægget.

I løbet af efteråret gennemførtes med god støtte fra Kunstrådet 2. fase af formidlingsprojektet KUNST-NERMØDER, denne gang med elever fra 4.-6. klasse. Den første uge tegnede de fugle med grafikerens Jens Bohr. Den følgende uge lavede de grafik sammen med ham. I 3. uge arbejdede de i gips sammen med billedhuggeren Tine Hecht-Pedersen (se årsberetningens forsidemotiv), og i den 4. uge blev klasserne sat på arbejdsbold med både produktion og produktudvikling i en lampefabrik under ledelse af billedhugger Sophus Ejler Jepsen.

I billedskoleregiet er der også sket mange forskellige formidlingstiltag. For eksempel var der i forårssemesteret den 25. februar tegnedag med Jannik Broz fra Horsens, hvor 35 deltagere afprøvede nye måder at tegne og se på kunst. Den 22. april havde en gruppe voksne og børn meldt sig til gipsværksted. Der var i teltet på pladsen et leben af store og små under ledelse af Tine Hecht-Pedersen. I efteråret afviklede keramikeren Lene Kersting og Inga Krebs den 23. sept. og 7. okt. et raku kursus. 2-dags værkstedet blev støttet af Nordea, og efterfølgende blev der kvitteret med en udstilling. Den blev vist i Nordeas filialer i Vejen, Brørup og Rødding i form af en montre med udvalgte værker og store billedtavler opsat, hvor banken eller normalt har sine egne reklamer. Ved forårssemesterets fernisering den 28. april holdt kul-

I uge 10 var der skoleklasser på besøg for at se på og danse til Jens Lunds maleri, "Herrens Herlighed" fra 1899-1900.



Under Elise Konstantin-Hansen udstillingen erhvervede museet en af hendes krukker. Dette unikastykke var stærkt præget af tidens tand. I udstillingen sad konservator Lizzi Thamdrup og foretog retoucheringsarbejdet til glæde for gæster, der kunne spørge til processen.





7. oktober sluttede raku-forløbet på Museumspladsen med flot brænding.

markering på gymnasiet var der efterfølgende frokost i Skibelundsalen på kunstmuseet, hvor man i keramiksamlingen kan se kunstnerens skitser til udsmykningen. Udsmykningen er blevet til i samråd med museumslederen.

Erhvervelser

Blandt årets 40 nye inventarnumre i samlingen er langt størstedelen værker fra museets periode som eksempelvis Edith Willumsens bronzeskitse til hendes karyatide til hjemmet på Strandagervej – en lidt usædvanlig udformning med en trivelig kogekone, der i den ene hånd holder en æbleskivepande og i den anden balancerer et fad med æbleskiver. I årets løb lykkedes det uden konkurrenter på auktion at erhverve Harald Slott-Møllers dobbeltportræt af Anne Marie Carl Nielsen og en anden kvinde, der menes at være kunstneren Susette Holten(?). Som ved de fleste erhvervelser er også disse to værker med til at udbygge mødet med de pågældende kunstneres virke, og supplerer allerede foretagne erhvervelser.

I årets løb er keramiksamlingen blevet styrket med endnu flere værker af Niels Hansen Jacobsen, heriblandt en portion, der er kommet til takket være god støtte fra Kulturarvsstyrelsen. Også Tine Hecht-Pedersen er blevet repræsenteret i samlingen med et udvalg af keramiske værker, hvoraf tre er gaver fra Ny Carlsbergfondet. I forbindelse med Elise Konstantin-Hansen udstillingen erhvervedes hele tre stykker keramik - en stor vase med vandplantedekoration, en kalkunformet kande og en kalkunformet vase, de to sidste med støtte fra Kulturarvsstyrelsen. Først på året erhvervedes en vase af Lisbeth Munch-Petersen, og senere på året forærede eksekutor i Gertrud og Myre Vasegaards bo, Ursula Munch-Petersen (niece og kusine) museet en studiesamling af Myre Vasegaards værker. Set i lyset af giverens egen store udsmykning på Vejen Gymnasium bliver der nu på Vejen Kunstmuseum - fjernt fra slægtens hjemsted, Gudhjem - en perspektivering af generationers keramiske virke.

Som en optakt til den kommende udstilling i 2009 med værker af Eloff Risebye har museet erhvervet en keramisk skulptur af hans gode ven, billedhuggeren Paul Kiærskou. I tilgift fik museet forærende et af Risebyes malerier, der fortsat bærer sin oprindelige karakteristiske gråmale ramme.

Teresa Nielsen, museumsleder, oktober 2008

turudvalgsformand Tage Sørensen tale. Han glædede sig over de gode initiativer, opbakningen fra de mange fremmødte og bemærkede også, at de to billedskoler i Vejen og Rødding havde fundet sammen i en fusion. Ved efterårssemesterets fernisering hen ved juletid talte præst Henrik Skov-Pedersen om engle, hvorefter der var engleværksted under ledelse af billedkunstner Sophus Ejler Jepsen.

En art formidling var det også, da der den 8. oktober på Vejen Gymnasium blev holdt indvielse af Ursula Munch-Petersens mægtige keramiske udsmykning, der er blevet til med tilskud fra mange sider – ikke mindst fra Ribe Amts Kunstudvalg og Ny Carlsbergfondet. Efter talerne og den festlige

Den 27. oktober var Charlotte Busk på besøg på museet sammen med sin familie. Til minde om sin mand, sagfører Harry Busk, der i mange år havde været museets bestyrelsesformand, skænkede hun til samlingen Hansen Jacobsens skitse til et monument for Mylius Eriksen.



VEJEN KUNSTMUSEUM

ÅRSBERETNING 2007

I.0 MUSEETS ARBEJDSGRUNDLAG og FORMÅL

I.1 Museets navn

Vejen Kunstmuseum

I.2 Museets adresse og telf. nr. og hjemmeside

Østergade 4, 6600 Vejen, telf. 75 36 04 82. www.vejenkunstmuseum.dk

I.3 Museumskategori og ejerforhold

Statsanerkendt kunstmuseum, kommunalt ejet.

I.4 Museets formål og virkeområde

Vejen Kunstmuseum skal gennem indsamling, registrering, bevaring, forskning og formidling inden for sit ansvarsområde virke for sikring af Danmarks kulturarv inden for kunsthistorien samt i almindelighed virke for kendskabet til og interessen for billedkunst.

Ansvarsområde specificeres som følger:

Vejen Kunstmuseum erhverver, forsker i, udstiller og formidler dansk kunst fra 1880'erne til i dag med hovedvægt på tiden omkring 1900. Vejen Kunstmuseum perspektiverer den danske symbolisme, og i særdeleshed kunstneren Niels Hansen Jacobsen (1861-1941) og hans to virkefelter; skulptur og keramik - så vidt muligt også med vinkler ud til hans europæiske samtidige.

Inden for keramikken arbejder Vejen Kunstmuseum med dansk og udenlandsk (særlig fransk) keramik fra tiden 1880 til i dag med hovedvægten på tiden omkring 1900 og særligt to temaer: 1) Stentøjets udvikling med afsæt i Hansen Jacobsens arbejde med materialet fra 1890'ernes Paris til sin død i 1941. 2) Kunstnerkeramikken - især billedkunstneres brug af keramikens farvemuligheder.

I kraft af naboskabet til Askov Højskole og Niels Hansen Jacobsens nære forbindelse til den nationale samlingsplads, Skibelund Krat, og også dennes uløselige tilknytning til den danske højskole, arbejder Vejen Kunstmuseum med et ringe belyst felt: Højskolens kunstnere. Ud over de centrale navne som Niels og Joakim Skovgaard følger blandt andre Elise Konstantin-Hansen, Niels Larsen Stevns, Karl Schrøder, Johannes Kragh, Troels Trier, og blandt arkitekterne navne som Rolf Schroeder, Ivar Bentsen og P.V. Jensen-Klint.

For alle dele af samlingerne indsamler, udbygger og formidler museet den faglige dokumentation. Museet søger for alle dele af samlingerne at bringe og holde disse i så god en bevaringsstand som muligt og at tilvejebringe de bedste opbevarings- og bevaringsforhold i såvel udstillingerne som magasiner.

I løbet af efteråret 2007 har bl.a. et hold dagplejebørn været på besøg i Skulptursalen for at se Hugo Østergaards model af Troldepringvandet. Han har udført den til Vejen Miniby.

I.5 Oprettelse

Museet er opført 1923-24 og indviet sommeren 1924. Den oprindelige bygningsmasse bestod af den centrale oktagonale skulptursal og de to rektangulære sidefløje = *Mindestuerne* + kontor samt *Malerisalen*. I 1938 overflyttedes Hansen Jacobsens oktagonale atelier fra Skibelund. Det var opført dér i 1913-14, og udgør i dag den sydlige *Skibelunds*al med pragtindgangen i Lindegade, hvor man kan se Hansen Jacobsen relieffer - to jætter og en engel. I 1975 indviedes den nyopførte *Gallerigang*, og i 1983 udvidedes med *Vestsalen* og magasin i *Det gl.*



Bibliotek. I 1999 fik museet resten af kælderens under den Det gl. Bibliotek, og indrettede dér både male-
rimagasin og værksted. Det forhenværende maga-
sin blev til studiesamling for keramik. År 2001 fik
museet rådighed over hele Det gl. Bibliotek. Takket
være gode militærnægtere og dygtige lokale hånd-
værkere blev den høje stue for meget små midler
indrettet med publikumsrum og endnu et særud-
stillingslokale. De ældste sale langs Østerallé blev
januar-september 2004 gennemgribende renoveret
med udligning af gulvniveauer og etablering af særligt
tilgængelighedsprojekt i Skulptursalen. I. salen over
særudstillingssalene er i 2005 nødtørftigt istandsat
og fungerer nu som en god ramme om Vejen Billed-
skoles aktiviteter.



Soklerne foran Det gamle Bibliotek er med årene blevet så medtaget, at murer Ove Andersen i årets løb har revet dem ned og støbt dem op på ny.

1.6 Medlemskab af foreninger og organisationer

Medlem af *Organisationen Danske Museer (ODM)*
Medlem af *Kunstmuseernes Fælleskonservering, Aarhus* (én andel)
Medlem af *Museumstjenesten* og *Folkeuniversitetet i Vejen*.

1.8 Samarbejde med andre museer og institutioner

Museums- og Kunstforeningen for Vejen og Omegn

Museet samarbejder med *Museums- og Kunstforeningen for Vejen og Omegn*. Samarbejdet består i fællesskab om aftenarrangementer, udflugter og i at museet stiller lokaler til rådighed for foreningen og dens arrangementer. Foreningen varetager alt det organisatoriske og praktiske omkring aftenarrangementerne såsom foredrag og koncerter. Museet bidrager bl.a. med indlæg til foreningens blad *Kunst omkring Trolden*.

Valdemar Petersen og hustru Esther Moesmann Petersens Fond

Museet samarbejder med *Valdemar Petersen og hustru Esther Moesmann Petersens Fond* omkring legatuddeling og dertil knyttet udstilling. Legatbestyrelsen har den seneste årrække bestået af Nina Damsgaard, leder af Vejle Kunstmuseum, Henning Ranum, formand for Vejen Kunstmuseums bestyrelse og Teresa Nielsen, leder af Vejen Kunstmuseum. Bestyrelsen udpeger hvert andet år en legatmodtager. I 2005 var det Annette Holdensen, og i 2007 gik legatet til Tine Hecht-Pedersen. I forbindelse med legatuddelingen afholdes der en udstilling, der følges af et katalog af retrospektiv karakter. Legatet kan ikke søges.

Den 13. april er Beata Fabricius' fredagshold fotograferet i et Munch'sk skrig. Til højre ses de koncentrerede deltager under tegnedagen med Jannik Broz fra Horsens. Her lånte vi Horsens Billedskoles tegnebrætter, og Henning Ranum har siden lavet et sæt til Vejen Billedskole.





I den sidste uge af skolernes sommerferie afholdtes for første gang Vejen Billedskole. Pladserne var fuldttegnet, og det blev en intens og spændende uge for de 14 unger. I løbet af ugen cyklede hele holdet incl. ugens kunstner, billedhugger Tine Hecht-Pedersen, til Skibelund Krat for at tegne og male. Til højre er der foto fra mandagens overnatningssted, Gesten spejderhytte, hvor der blev opsprættet ørreder til spisning og afstøbning i gips.

Vejen Billedskole

Foreningen Vejen Billedskole blev stiftet den 8. marts 2005 med det formål at drive billedskole i tilknytning til Vejen Kunstmuseum. Det første semester fandt sted i efteråret 2005. Siden har der i årets 20 undervisningsuger været 50-70 elever i billedskolen pr. uge. Det nye tilbud er der blevet taget meget godt imod, og der er nu et fast korps af undervisere og masser af nysgerrige og engagerede elever. Museets nødtørftigt istandsatte loft over særudstillingsalene danner en robust ramme om afprøvning af materialer og teknikker.

Den kreds af mennesker, som museet får kontakt til gennem Vejen Billedskoles ca. 130 medlemmer er et fint supplement til dem, der knyttes til museet gennem kunstforeningen. Her er tale om et helt andet segment, børnefamilierne, der også møder museet gennem de velbesøgte julekalenderudstillinger.

Fra 2007 danner billedskoleloftet også rammen om Ungdomsskole aftentilbud til de billedinteresserede unge teenagere. Undervisningen varetages af billedkunstner Sophus Ejler Jepsen, der flittigt gør brug af museets sale. Gennem samlingens ældre værker trækker han linier op til nutidens billedverden, og åbner de unges øjne for komposition, form og farve.

Fra 2007 er der opstartet initiativ med sommerbilledskole. I forlængelse af kommunesammenlægningen ses et mønster, hvor eleverne geografisk fordeler sig over hele Vejen kommune. Det er dog tydeligt, at den ugentlige transport er et stort problem, der stort set elimineres i sommerperioden, hvor sommerbilledskolens deltagere også kan komme frem fra de fjernere dele af kommunen. Sommerbilledskolen blev afviklet under ledelse af billedhugger Tine Hecht-Pedersen.

I forårssemesteret har der bl.a. den 22. april været afviklet et dagsværksted i teltet på Museumspladsen sammen med billedhugger Tine Hecht-Pedersen. I efterårssemesteret har der den 23. september og 7. oktober været raku kursus ved keramikkerne Lene Kersting og Inga Krebs. Afslutningen med den flotte og fascinerende rakubrænding fandt sted i dejligt efterårsvejr på Museumspladsen. Nu er der ved at være etableret fast tradition for, at hvert semester afsluttes med en fernisering. Ved forårsafslutningen talte kulturudvalgsformanden Tage Sørensen, og ved efterårssemesterets afslutning ind under julen talte præst i Vejen Henrik Skov-Pedersen om engle, og efterfølgende var der engle-værksted ved Sophus Ejler Jepsen.

Vejen Kommune - Troldeparken

I årets løb har der været arbejdet på et supplement til den store trehovedede trolde, Skovtroldens Tipoldefar i Vejen Anlæg. Allersidst på året har han fået selskab af fire mindre trolde. Som den store trolde er de også modelleret af gipskonservator Jørgen Bau efter Birgit Bjerres originaltryk til hendes bøger om Trolde fra Lerbjergskoven. Den ene trolde er bekostet af Sydbank, de øvrige af Vejen Kommune. For at kunne få flest mulig trolde for pengene har Jørgen Bau arbejdet rationelt ud fra fire ens kroppe, der er tilført variationer i form af forskellige arme. To trolde står med dyr – den ene med en fugl i hånden, den anden med en kanin ved sin side. De har fået plads ved fuglehuset med kig ned til søen, så de kan ses fra Fuglsangsallé. De to andre trolde er musikalske. De har fået plads på øen, hvor de står med henholdsvis en fløjte og en tromme. Med tiden bliver det nødvendigt at flytte dem, for rhododendron'erne vil komme til at overskygge figurerne. Her og nu gør de sig flot midt på øen, men skal på sigt have deres plads på den sydlige ende af øen, så de kan ses, når man går



Midt i november indviede borgmester Egon Fræhr og Tove Gæmelke de fire nye figurer i Troldeparken. Dagplegebørnene var med og efterfølgende til Troldeater i Skibelundsalen på Vejen Kunstmuseum.

ind i Anlægget – så kan buskene vokse sig store bagved dem! Nu er der noget at snakke om mens ænderne bliver fodret.

De fire trolde blev festligt indviet midt i november, hvor Tove Gæmelke holdt tale sammen med borgmester Egon Fræhr. Som ved afsløringen af den store trolde var også denne gang en gruppe af Anlæggets flittige brugere, dagplejerne og deres børn mødt op. Efterfølgende var der inviteret til troldeforestilling i Skibelundsalen på Kunstmuseet. Jacob Clausen og Mette underholdt de små børn, der forundret så de sære væsner an i deres troldekostumer!

Tilbage står arbejdet med troldestien, der tænkes at gå fra Vejen Trolde op om Troldeparken og retur – en god rundgang for motionister/aftentravetur eller troldeinteresserede børnehave- og skolebørn. Jørgen Bau og Birgit Bjerre har været taget i ed om et relieffelt, der kunne bruges som vejviser til Troldeuren. Nu skal der blot findes midler til at gennemføre projektet.

Vejen Gymnasium

Teresa Nielsen har været involveret i planlægning og realisering af Ursula Munch-Petersens store udsmykning på Vejen Gymnasium i anledning af stedets 25-års jubilæum. I forlængelse af bysbarnet, Niels Hansen Jacobsens virke var det naturligt at tænke opgaven løst som et moderne bud på arbejdet med hans yndede materiale, stentøj. I samspil med Tommerup Teglværk, og med en periode på Statens Værksteder på Gammel Dok er den store reliefudsmykning blevet til. Der er modtaget støtte fra mange sider, og særlig markant fra Ribe Amts Kunstudvalg og Ny Carlsbergfondet. Udsmykningen blev indviet den 8. oktober på Vejen Gymnasium. Efter talerne og den festlige markering var der efterfølgende frokost i Skibelundsalen på kunstmuseet, hvor man i keramiksamlingen kan se kunstnerens skitser til udsmykningen.

Vejen Kommune

Teresa Nielsen har været udpeget til følgegruppen omkring den folkelige markering af den nye Vejen Kommune. Arbejdet har hun deltaget i, og har talt for, at der blev en ordentlig økonomisk ramme omkring en sådan markering. Særligt engagement har hun lagt i et underudvalg, der i samråd med turistforeningen har arbejdet med udvalgte cykelruter i den nye kommune. Undervejs har en gruppe bestående af Mette Johnsen, Ann Møller Gram og Teresa Nielsen prøvekørt en række af turene og redigeret tekster om ruterne.

1.9 Museets leder, navn og stilling

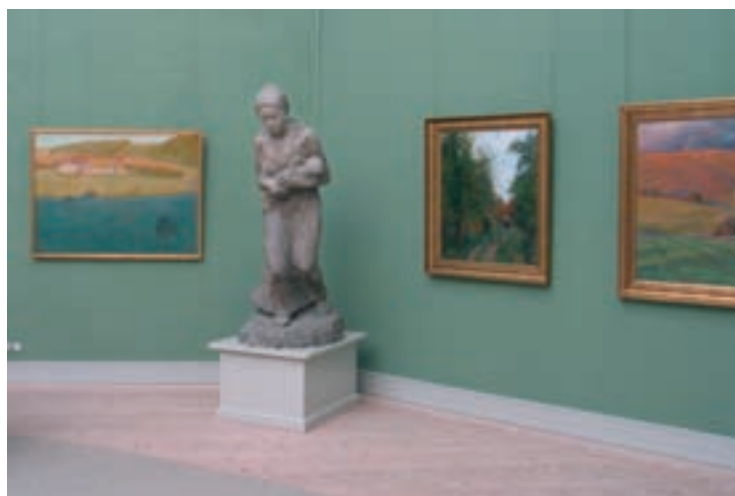
Teresa Nielsen, mag. art., museumsinspektør. Den 26. maj 2007 bragte JydskeVestkysten en artikel i anledning af at Teresa Nielsen fik tildelt Bikubens Museumslegat og Vejen Avis omtalte samme den 5. juni 2007.

I Bikubenfondens pressemeddelelse fra maj 2007 hedder det: Bikubens Museumslegat på 50.000 kr. blev overrakt til museumsinspektør Teresa Nielsen, Vejen Kunstmuseum, for hendes store personlige indsats på Vejen Kunstmuseum. Begrundelsen lyder: "Teresa Nielsen har gennem sin forsknings- og udstillingsvirksomhed i det sene 19. århundredes kunst ydet en betydelig kunsthistorisk indsats. Hun har, med en særlig evne for at gå på opdagelse i ukendt kunstnerisk terræn, gjort omfattende og betydelige erhvervelser af kunst og keramik til museet. Både i udstillinger og erhvervelser har hun lagt vægt på utraditionelle synsvinkler og på at trække oversete kunstnere og værker ud af glemslen".



Teresa Nielsen har 2004-2007 været formand for Fælleskonserveringens bestyrelse. Dertil sidder hun i bestyrelsen for Valdemar Petersen og Hustru Esther Moesmann Petersens Fond samt som formand for Foreningen Vejen Billedskole. 2005-2007 har hun haft hvervet som formand for det kunstfaglige råd under Kulturarvsstyrelsen. I 2007 var der både det løbende arbejde i rådet samt forarbejdet til forskningsseminar for kunstmuseerne, afholdt 12. marts på Thorvaldsens Museum.

Teresa Nielsen har siddet som suppleant i Turistforeningen, og har fulgt møderne.



I 2007 voksede Ejnar Nielsen samlingen med endnu et maleri, et tidligt landskab, der kom til samlingen som gave fra Ny Carlsbergfondet. Her ses det til venstre i et foto fra Skibelundsalen.

2.0 SAMLINGER, ARKIVER og BIBLIOTEK

2.2 Samlinger

I beretningsåret er samlingen øget med ny erhvervelser som anført i pkt. 3.2.

Registrering

Kun en brøkdel af museets malerier og skulpturer er registreret under Kunst Indeks Danmark, da man opr. kun optog malerier, og der de seneste år har været inddateringsstop.

Museet har kartotekskort, hvor keramiske værker er gengivet med foto.

Ligeledes er der inventarprotokoller, I - IV, med oplysninger om de enkelte værker.

Fra 1996 er alt registrering kørt på computer som tekstdokumenter. Der opbevares sikkerhedskopi i brandboks, ligesom dér opbevares et print af teksten.

Hele museets tilvækst i samling fra 1989 og frem er tilgængelig og søgbar på museets hjemmeside. Erhvervelserne præsenteres løbende både med billede og tekst.

Højeste inventar nummer i museets samling er ved årsskiftet 2007-2008: VKV 1618

Teresa Nielsen har i efteråret 2007 deltaget i det første kursus for brugere af Regin-kunst.

2.4 Deposita

I beretningsåret er deponeringer i VEJEN KOMMUNES kontorer revideret, og listen ser ud som følger:

Indgangspartiet, Vejen Rådhus

Niels Hansen Jacobsen: Skyen, 1918-19, gips, inv. VKV 163

Carsten Lund, Vejen Rådhus

Asger E. Bremer: Drivende skyer, inv. VKV 19

Mødelokale M5, Vejen Rådhus

Agnes Hiort: Portræt af forfatteren Jørgen Bukdahl, inv. VKV 802

Henrik B. Larsen, Vejen Rådhus

Axel Hou: N. H. Jacobsen portræt 3/5-1904, inv. 1089

Borgmesterkontoret, Vejen Rådhus

Kræsten Iversen: Kystlandskab, september sol, Svaneke, 1938, inv. VKV 45

Omstillingen, Vejen Kommune, Borgerservice

Axel P. Jensen: Blomster i blå krus, 1926, inv. VKV 50

Økonomiafdelingen, Vejen Rådhus

Helge Jensen: Udsigt fra ateliervinduet, 1946, inv. VKV 54

Ole Slots kontor, Vejen Rådhus

Sigurd Swane: Tungt Skydække, 1941, inv. VKV 108

Sigurd Swane: Under de gamle frugttræer, 1944, inv. VKV 109

Uddeponeringer til andre museer:

Normann Petersens kontor, Vejen Rådhus

Jens Nielsen: Landskab, 1938, inv.VKV 89

Henrik B. Larsens, Vejen Rådhus

Henrik Schouboe: Udsigt over Ypnested, inv.VKV 103

Claus Friis Langes kontor, Vejen Rådhus

Erik Hoppe; Aftenlys, inv.VKV 42

Inga Nielsons kontor, Vejen Rådhus

Anton Schrøder: Sen eftermiddagssol, 1940

Plejhjemmet Egely / Kærdalen, Mælkebøtten

Andreas Moe: Vinterlandskab, Brøndbyvester, 1929, inv.VKV 80

ASKOV HØJSKOLE

Anna E. Munch: Dobbeltportræt af Magnhild og Jørgen Bukdahl. 1928-29, inv.VKV 803

Wagner Baunvig: Portræt af forfatteren Jørgen Bukdahl 1925. Pastel, inv.VKV 804

Uddeponeringerne i Vejen Kommune fordeler sig således:

Vejen Kommune 12 malerier og 1 skulptur

Askov Højskole 2 ”

Egely/Kærdalen 1 maleri

Uddeponeringer til andre museer:

Tre Jens Søndergaard malerier

1) *Vinterlandskab. 1927. inv.VKV 114*

2) *Portræt. (1954). Inv.VKV 116*

3) *To kvinder i en stue. 1952-53. Inv.VKV 115*

Fra maj 2004 deponeret på Heltborg Museum, Hurup

Olaf Høst Sommernat I. 1935. Inv.VKV 44

Deponeret på Bornholms Kunstmuseum

To Poul Kjærholm-stole med lædersæder

Deponeret på Trapholt

Asgar Jorns og Pierre Wemaères gobelin Le Retour. 1946. Inv.VKV 694

Fra 2004 deponeret på Silkeborg Kunstmuseum

S. Joensen-Mikines Parti fra Myggenæs bygd, tåget vejr. 1933. Inv.VKV 55

Fra februar 2005 deponeret på Sønderjyllands Kunstmuseum, Tønder

Henrik Schouboe Rekonvalescent. 1912. Inv.VKV 102

Fra 2005 deponeret på Svendborg Museum

2.5 Deponeringer fra andre museer

Mogens Ballins værksted Værker i tin og sølv

Deponeret fra Sønderjyllands Kunstmuseum

Carl Johan Bonnesen En Barbar. Gips

Deponeret april 2004 fra privatperson

Johannes Glob Dameportræt 1921

Deponeret fra privateje

Hans Nikolaj Hansen Pigen på Kirkegården. 1880

Deponeret fra Ny Carlsberg Glyptotek

Thomas Hansen Kristushoved

Deponeret fra Trapholt, Kolding

Niels Hansen Jacobsen Kuglespiller, der ser efter sit Kast 1889. Gips.

Deponeret fra Statens Museum for Kunst

Niels Hansen Jacobsen *En ukjendt stjerne*. Udst. 1895. Bronze
Deponeret fra Statens Museum for Kunst

Niels Hansen Jacobsen *Kvindebuste*. Udat. Stentøj
Deponeret fra Statens Museum for Kunst 1955

Niels Hansen Jacobsen *Rammer med tegnede udkast samt støbt relief og gipsform til udsmykningsudkast til Christiansborg Slot*. Udat. Tegninger i ramme, keramikrelief og gipsform. Deponeret fra Slots- og Ejendomsstyrelsen

Johannes Holbek *Raderet portræt af Rudolph Tegner*. Udateret
Johannes Holbek *Illustrationer til digte af Erik Waage, fem af seks tryk i mappe*
Deponeret fra Rudolph Tegnens Museum

Axel Hou *Portræt af billedhuggeren Niels Hansen Jacobsen*. 1906. Olie på lærred
Deponeret fra Sønderjyllands Kunstmuseum

Max Klinger *Grafisk serie*
Deponeret fra Sønderjyllands Kunstmuseum

Søren Kongstrand *Isbjørn og vaser*
Deponeret fra privateje

Gudmund Lervad *Stødoptageren*
Deponeret fra privateje

Gudmund Lervad *Tahiti*
Deponeret fra privateje

Hugo Liisberg *Ung Mand*. 1924. Bronze
Deponeret fra Statens Museum for Kunst

Hugo Liisberg *Ung Kærlighed*. 1930. Kunststensrelief
Deponeret fra Esbjerg Kunstmuseum

Jens Lund *Min Kærligheds Sang. "Salige Kloder"*. Pen og tusch
Deponeret fra Kunstindustrimuseet

Jens Lunds *illustration på blad i anledning af Finsens Monumentets indvielse*
Deponeret fra Rudolph Tegnens Museum

Anna E. Munch *Den lille Havfrue og Havmanden* > > >
Deponeret fra Odense Bys Museer

Ejnar Nielsen *Den Svangre*. 1902-1903
Deponeret november 2004 fra Göteborg Konstmuseum (returnering nov. 08)

Erik Nyholm *Keramisk krukke og fad*. Udat. og 1976. Stentøj
Deponeret fra Sønderjyllands Kunstmuseum

Marie Sandholt *Morgenglæder, Børnene faar Lov til at komme op i Moders Seng*.
Deponeret august 2004 fra ARoS, Århus Kunstmuseum (returnering 2008 via Vitalisme udstillingen)

Stephan Sinding *Moder Jord*. Skitseret 1900. Færdig i marmor 1906
Deponeret fra Ny Carlsberg Glyptotek

Stephan Sinding *Slægtens ældste*. Gips
Deponeret 1. september 2004 fra Ny Carlsberg Glyptotek

Rudolph Tegner *Ring*. 1897, *Lykken*, 1991/1904, *Satan*, 1899
Deponeret fra Rudolph Tegnens Museum

Siegfried Wagner *To keramiske statuetter*. 1905
Deponeret fra Ny Carlsberg Glyptotek

Siegfried Wagner *Portræt af Niels Skovgaard*. Bronze. 1923
Deponeret 2005 fra Statens Museum for Kunst

Olga og Siegfried Wagner *Freier på Galten*. 1914-15. Kalksten
Deponeret 2005 fra Statens Museum for Kunst



I en montre i Gallerigangen har Anna E. Munchs *springvandsstudie af havfruen hos havmanden* længe haft sin plads ved siden af kunstnerindens malerskab. Skulpturgruppen er langtidsdeponeret fra Odense Bys Museer.

2.6 Arkiv

I beretningsåret er der fortsat arbejdet med dokumentationsenheden til belysning af Hansen Jacobsen og hans samtidige. Teresa Nielsen opsøger personer, der ejer NHJ værker, opmåler og fotografer disse. Indledningsvis giver det indblik i hans produktion, som der ikke er bevaret nogen fortegnelse over. På sigt skal materialet indgå i en bog om hans liv og virke.

I beretningsåret er der i forbindelse med udstillingerne om Elise Konstantin-Hansen og Tine Hecht-Pedersen indsamlet en mængde arkivalisk materiale. Som ved de øvrige udstillinger, er disse oplysninger lagret i brune syrefri kasser.



I 2007 lykkedes det på auktion at erhverve Harald Slott-Møllers dobbeltportræt af de to kvindelige kunstnere, Anne Marie Carl Nielsen og Susette Holten(?). Her er det hængt for enden af Gallerigangen sammen med samlingens øvrige to Harald Slott-Møller malerier.

2.7 Bibliotek

Museets bibliotek findes i det kontor på 1. sal, der har været Hansen Jacobsens soveværelse. Der erhverves bøger om de kunstnere og perioder, der er repræsenteret i samlingen, samt grundlæggende oversigtsværker om dansk kunst - som oftest antikvarisk. Samlingen registreres af Vejen Bibliotek. Bøgerne kan ikke hjemlånes, men kan konsulteres på museet.

3.0 ERHVERVELSER, UNDERSØGELSER, FORSKNING

3.2. Erhvervelser

I beretningsåret er samlingen vokset med nedenfor følgende erhvervelser. Af de 40 inventarnumre er de 12 kommet til samlingen som gaver. Det svarer til 30 % af tilvæksten. Dog skal der gøres opmærksom på, at hvert nummer kan omfatte mange flere værker eksempelvis inventarnummer VKV 1601, der indeholder 52 numre. Studiesamling med værker og forarbejder er skænket til museet af eksekutor i Myre Vasegaards bo, kunstneren Ursula Munch-Petersen.

Erhvervelser holdes inden for museets samlingsområder, der er tiden omkring 1900 med særlig vægt på skulpturen og keramikken.

I 1996 vist på Vejen Kunstmuseum en stor udstilling om sammenslutningen "De frie Billedhuggere". Den var museets hovedperson, billedhuggeren Niels Hansen Jacobsen, i 1905 var med til at grundlægge. En af medudstillerne var Edith Willumsen. I forlængelse af udstillingen var hendes voksgruppe "Livet som kommer og Livet som gaar" fra 1912 en tid deponeret i Vejen fra J. F. Willumsens Museum. Det har været et stort ønske at få Edith Willumsen repræsenteret i samlingen særligt af

tre årsager: 1) for at vise hendes nysgerrighed overfor og lyst til at eksperimentere med skulpturmediet, som hun har gjort med de farvelagte skulpturer, hvad enten det er bemalet træ eller i indfarvet voks - og dertil 2) for at give et endnu fyldigere billede af dansk kunst i tiden omkring 1900, og 3) for at vise den høje kvalitet hos Niels Hansen Jacobsens kvindelige samtidige.

I 2001 blev det muligt at erhverve "Buste af en spansk Zigøjnerske", som Edith Willumsen havde udstillet hos De frie Billedhuggere i 1911, og som siden har stået på sin gode plads for enden af Gallerigangen. Det levende portræt er skåret i træ og bemalet. Juni 2007 blev der på auktion udbudt en samling af Edith Willumsens skulpturer, og her lykkedes det at erhverve statuetten af kvinden med fadet med æbleskiver i den ene hånd og æbleskivepanden i den anden. Den er en hastig skitse til

For enden af Gallerigangen er der samlet værker af nogle af billedhugger Niels Hansen Jacobsens kvindelige kolleger. Anna E. Munchs maleri fra 1904 af konerne på vej hjem fra Hjortdal kirke er til højre flankeret af Edith Willumsens bemalet træbuste af en spansk sigøjner. Til venstre er opsat en vægmontre med en bronzeafstøbning af en af Edith Willumsens studier til en utraditionel karyatide - her i form af en kogekone med æbleskivepanden i den ene hånd, og et mægtigt fad æbleskiver i den anden.



hjemmet på Strandagervej i Hellerup (i dag billedhugger Bjørn Nørgaards atelier).

Via museets hjemmeside kommer der lejlighedsvis kontakt til folk med tilknytning til de kunstnere, der er repræsenteret i samlingen. En efterlysning under omtalen af museets kommende Elof Risebye udstilling (skudt til 2009) førte til mødet med en privatperson, hvis far havde været kunstnerens læge. Familien ejer en samling af Risebyes værker, og var her og nu interesseret i at skille sig af med figuren, "Døende hjort", inv. VKV 1603, der er udført af malerens ven, billedhuggeren Paul Kiærskou. Den har stået i Risebyes hjem, embedsboligen på Charlottenborg, Kunstakademiet i København.

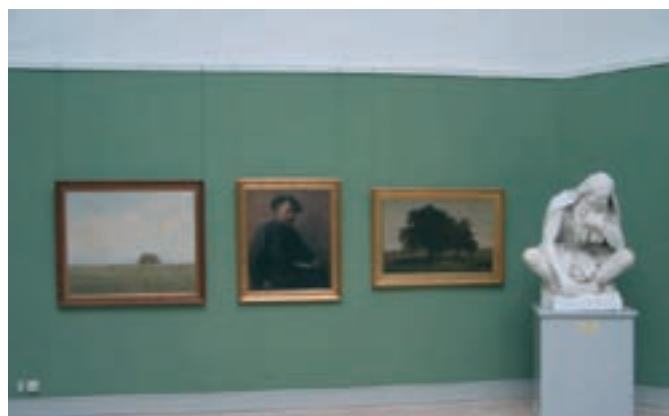
I årene 1923-25 drev Risebye sammen med Paul Kiærskou og Oluf Gjerløv-Knudsen "Privat-Akademi- et", derefter blev Risebye lærer i frihåndstegning på Kunstakademiet i København, og knyttedes resten af livet til institutionen, slutteligt som professor. Paul Kiærskou debuterede i 1920 på Kunstnerens Efterårsudstilling, og var i sin korte levetid en flittig udstiller. Sammen med Elof Risebye holdt de fælles separatudstilling i 1930 på Den Frie og i 1931 hos galleri Binger. I årene 1916-17 gik Kiærskou på Teknisk Skole og derefter på Kunstakademiets billedhuggerskole hos Einar Utzon-Frank i årene 1917-25. Hans mest markante værk er "Dobbeltportræt af maleren, prof. Elof Risebye" fra 1931-32. Skulpturgruppen består af to portrætter vendt ryg mod ryg. Den tilhører i gips Fyns Kunstmuseum og i bronze Statens Museum for Kunst.

Inv.VKV 1579 LISBETH MUNCH-PETERSEN Porcelænsvase med rød glasur
Fremstillet hos B&G i bunden: fabriksstempel og derunder "753" + under glasuren LM-P
Købt hos Klassik Antik, Kbh. den 12. januar 2007

Inv.VKV 1580 EJNER NIELSEN (1872-1956) Landskab fra Gjern med firlænget gård (Sol-Pletter). 1894. Købt på auktion den 23. januar. Gave fra Ny Carlsbergfondet.

Inv.VKV 1581 NIELS HANSEN JACOBSEN (1861-1941) Kvindefigur. 1910'erne (?)

På auktion lykkedes det at erhverve denne ganske store keramiske statuette af Niels Hansen Jacobsen. Den har en fint forarbejdet træsokkel, og er samlet over 40 cm høj, VKV 1581.



I årets løb er der erhvervet Jens Vige malerier til en hel væg i Malerisalen. Jens Vige hørte som Niels Hansen Jacobsen til i kunstnerkredsen med tilknytning til Hammer Bakker. Maleriet til højre har han udført som kopi af den franske maler Th. Rousseaus landskab "Groupe de chênes dans les gorges d'Aprémont" fra 1850-1852 (Egetræer ved Aprémont). Det blev i 1902 erhvervet til Louvre. Det har Jens Vige højest sandsynligt kopieret under sit ophold i Paris i tiden 1905-07.

Indridset NHJ indvendig. Glaseret stentøj på træ-sokel. Figur: 36,8 x 31 x 14,6 cm. Sokkel: 32 lang x 16,6 x 5,6 cm. Købt på auktion den 28. februar 2007

Inv. VKV 1582 NIELS HANSEN JACOBSEN (1861-1941) Vase. Udateret
Glaseret stentøj. Højde 27,3 cm. Diameter 11 cm.
Købt på auktion den 29. februar 2007,

Inv.VKV 1583 NIELS BJERRE (1864-1942) Udsigt over Hammer Bakker. 1907
Olie på lærred. 27,5 x 52,5 cm. Købt på Holstebro Auktioner, 3. marts 2007,

Inv.VKV 1584 JENSVIGE (1864-1912) Åbent hede-landskab med kvinde og hus. 1901
Olie på lærred. 87,3 x 105,5 cm. Købt på Holstebro Auktioner, 3. marts 2007

Inv. VKV 1585 JENS VIGE (1864-1912) Landskab. Udateret. Kopi efter den franske maler Theodore Rousseau (1812-1867)
Olie på lærred. 66,3 x 101,2 cm
Betegnet f.n.t.h. Vige Kopi efter Rousseau. Bag på



blændramme for oven LCI Jens Vige. Købt på Holstebro Auktioner, 3. marts 2007,

Inv.VKV 1586 GUDMUND HENTZE (1875-1948) Barnebæger med to hænke og dyrefrise. Udat. Sølv. 4,5 x 15,5 x 9,4 cm. Købt på netauktion 10. april 2007

Med god støtte fra Kulturarvsstyrelsen har museet i 2007 erhvervet en portion Hansen Jacobsen keramik, heriblandt dette sukker- og flødesæt - et sjældent eksempel på hans fremstilling af funktionelle værker, VKV 1589 og 1590.

Inv. VKV 1587 JENS VIGE (1864-1912) Ung Jøde. 1900, portræt af Jacob Texière (1879-1944) Olie på lærred. 44,5 x 35,5 cm. Købt fra dødsbo sammen med inv. 1588

Inv.VKV 1588 J. C. SCHLICHTKRULL (1866-1945) Portræt af en lille dreng. 1893 Olie på lærred. 31,5 x 27 cm. Købt fra dødsbo sammen med inv. 1587

Inv.VKV 1589 NIELS HANSEN JACOBSEN (1861-1941) Sukkerskål med to ører. Udateret. Glaseret stentøj. Højde 7 cm x 14,8 x 11,3 cm. Inv.VKV 1589-1594 med midler fra Kulturarvsstyrelsens pulje til erhvervelser

Inv.VKV 1590 NIELS HANSEN JACOBSEN (1861-1941) Flødekande. Udateret. Glaseret stentøj. 6,7 cm x 15 x 9,6 cm. Inv.VKV 1589-1594 med midler fra Kulturarvsstyrelsens pulje til erhvervelser

Inv.VKV 1591 NIELS HANSEN JACOBSEN (1861-1941) Lille tresidet askebæger. Udateret. Glaseret stentøj. 3,1 x 8,5 cm. Inv.VKV 1589-1594 med midler fra Kulturarvsstyrelsens pulje til erhvervelser

Inv.VKV 1592 NIELS HANSEN JACOBSEN (1861-1941) Let sammensunken vase med klat på munden. Udateret. Glaseret stentøj. 10,4 x 11 x 8,8 cm. Inv.VKV 1589-1594 med midler fra Kulturarvsstyrelsens pulje til erhvervelser.

Inv.VKV 1593 NIELS HANSEN JACOBSEN (1861-1941) Moder og barn. Udateret. Glaseret stentøj. 18,8 x 7,5 x 7,3 cm. Inv.VKV 1589-1594 med midler fra Kulturarvsstyrelsens pulje til erhvervelser

Inv.VKV 1594 NIELS HANSEN JACOBSEN (1861-1941) Barnemaske. Udateret. Blåglaseret stentøj. 11,7 x 22 x 8,6 cm. Inv.VKV 1589-1594 med midler fra Kulturarvsstyrelsens pulje til erhvervelser

Inv.VKV 1595 NIELS HANSEN JACOBSEN (1861-1941) Narren. Udateret. Glaseret stentøj. 7,6 cm høj fra træsokkel x 4,5 x 3,7 cm. Inv.VKV 1589-1594 med midler fra Kulturarvsstyrelsens pulje til erhvervelser

Inv.VKV 1596 NIELS HANSEN JACOBSEN (1861-1941) Vase. Udateret. Glaseret stentøj. 8,9 x 10,3 cm. Betegnet i bunden med indridset *NHJ* og tallet *80/89(?)*. Inv. 1595-1596 købt for museets midler.

Inv.VKV 1597 ELISE KONSTANTIN-HANSEN (1858-1946) Krukke dekoreret med blæretang og indridsede vandmænd og hummer. 1890. Glaseret lertøj. Højde 30,5 cm, diameter 28,8 cm. Købt fra privateje, maj 2007

Inv.VKV 1598 SUSETTE HOLTEN (1863-1937) "Afladet hyben". Udateret (1930'erne). Pude med korsstingsbroderi med uldgarn. 38 x 42,5 cm. Mønsteret blev forhandlet af Agnes Fink, Kolding. Gave fra Jytte Hjuler, Ribe, den 22. maj 2007

Inv.VKV 1599 ELISE KONSTANTIN-HANSEN og AGNES FINK. Pude med græskinspireret motiv. Dreng på vædder. (1930'erne). Købt fra privateje, Kolding

Inv.VKV 1600 ELISE KONSTANTIN-HANSEN og AGNES FINK. To gedekid. (1930'erne). Købt fra privateje, Kolding

Inv.VKV 1601a-1601Bc MYREVASEGAARD (1936-2006) Studiesamling med værker og forarbejder. Skænket til museet af eksekutor i Myre Vasegaards bo, Ursula Munch-Petersen.

I registreringen er inv.VKV 16011 og 16010 ikke benyttet, da bogstaverne for let kunne forvekslet med tal.

1601a Uafsluttet fad med hornfiskedekoration. 1993. Stentøjsler. Dia. 54,6 x 11,3 cm

I bunden midt for en forhøjning med monogram og derunder 93. Påsat label: Nr. O / Skitse.

Delvist glaseret, delvist dekoreret med blyantstegning med tilretning af halen

1601b Bemalet hornfiskeaftryk. Udateret

Brændt stentøjsler og gouache(?). Aftryk lavet i form, 1601d. 23 x 5 x 3 cm

1601c Metalfoliebeklædt hornfiskeaftryk. Udateret

Brændtler, metalfolie (chokoladepapir?) og blæk. Aftryk lavet i form, 1601d. 21,3 x 4,5 x 2,3 cm

1601d Form til hornfisk. Udateret.

Gips. 27,3 x 8,5 x 2,8 cm

1601e Glaseret fliseflet dekoreret med hornfiskebillede.

1991. Glaseret stentøjsler. 20,6 x 10 x 1,3 cm. For neden til venstre: Prøve til fad 91. F.n.t.h. OP 12 / +G.V.T

Der er anført tekniske notater på bagsiden af flisen

1601f Bæger/vase med guldsmed. 1994. Glaseret stentøjsler. Højde 14,5 dia. 10,5 cm

I bunden indridset med sammenslynget monogram og derunder 94

1601g Vase med insekt. 1993. Glaseret stentøj. Højde 14 cm, dia. 15,3 cm.

I bunden indridset sammenslynget monogram og derunder 93.

1601h Lille platte dekoreret med to guldsmede-agtige insekter. Udateret (1980'erne?)

Glaseret stentøjsler. Højde 2 cm, dia. 14,3 cm

1601i Lille platte dekoreret med et guldsmede-agtigt insekt. Udateret (1980'erne?)

Glaseret stentøjsler. Højde 2,6, dia. 14,5 cm. I bunden bemalet: PRØVE / 8(2?)

1601j Lille tekande med si og låg. Udateret. Glaseret stentøj. Højde incl. si 11,6 x 16,5 x 15,3 cm

I bunden bemalet med sammenslynget monogram.

1601k 1+2 To flisefelter bemalet med en fisk. Udateret

Glaseret stentøjsler. 1601k1: 20,4 x 22,5 x 2,3 cm 1601k2: 20,4 x 22,6 x 2,3 cm lå gennemrevnet i atelieret, samlet af konservator af Lizzi Thamdrup juni 2007

1601m Fliseflet bemalet med plantestudie. Udateret

Glaseret stentøjsler. 116 x 70 x 10 mm. Limet afslag i øverste venstre hjørne

1601 n Flisefelt bemalet med skærmpilante. Udateret

Blåglaseret stentøjsler. 90 x 46 x 90 mm. På bagsiden meget utydelige tekniske noteringer

1601p Fliseflet bemalet med stiliseret skærmpilante. Udateret

Blåglaseret stentøjsler. 63 x 50 x 80 mm. På bagsiden pap og limrester fra en opløbning

1601q Gipsplade indridset med tegning af fladfisk samt blyantstegning til videre arbejde. Udateret.

Gips. 31,5 x 16,7 x 2,5 cm

1601r Gipsplade indridset med tegning af musvåge(?). Udateret. Gips. 18 x 144 x 224 mm

1601s Keramisk aftryk af indridset musvåge. Udateret

Uegal lerplade. 10 x 205 x 140 mm. Aftryk af inv. 1601r.

1601t Gipsplade indridset med tegning af skovsneppe. (1993). Gips. 14,1 x 16,4 x 1,7 cm

1601u Keramisk aftryk af skovsneppe. 1993. Keramisk flisefelt. 8 x 11,8 x 1,6 cm. Aftryk af 1601t

På bagsiden indridset f.o.t.h. Skovsneppe. F.n.t.v. aftryk 93. f.n.t.h. sammenslynget monogram MV

1601v Keramisk aftryk af skovsneppe. (1993)

Stentøjsler. Uegal lerplade. 13 x 16,3 x 0,8 cm. Aftryk af 1601 t

1601w Gipsplade med indridset tegning af flyvende fugl med langt åbent næb. Udateret

Gips. 16 x 17,7 x 1,7 cm

1601x Keramisk aftryk af flyvende fugl med langt, lukket næb. Udateret

Stentøjslerplade. 12,3 x 14,4 x 0,9 cm

1601y Gipsplade indridset med tegning af primula veris. (1987). Gips. 16,4 x 13,2 x 1,1 cm

1601 z Keramisk aftryk af primula veris. 1987

Stentøjsler. Uglaseret lerplade. 13,9 x 9,8 x 1,3 cm. Aftryk af 1601y

På bagsiden med glasur skrevet f.o. PRIMULA VERIS. F.n.t.v. sammenslynget monogram og 87.

1601 Aa Keramisk aftryk af primula veris. (1987)

Glaseret stentøjslerplade. 14,4 x 10,7 x 1,5 cm. Aftryk af 1601y

På bagsiden tydelige spor af at Myre Vasegaard har presset leret på plads



Fra 2007 kan man i Niels Hansen Jacobsens sofa se to puder, der er broderet med afsæt i de motiver, som Elise Konstantin-Hansen leverede til Agnes Fink, Kolding. Sammen ville de forny den danske broderitradition.

1601 Ab Keramisk aftryk af primula veris. (1987)

Uglaseret stentøjsler. Uegal lerplade. 12 x 8,2 x 0,7 cm. Aftryk af 1601y

1601 Ac Gipsplade indridset med tegning af limurt. (1993). Gips. 16,7 x 15 x 1,7 cm

Indridset med to små stilke mod venstre. De er fjernet i arbejdet fra Ae – Aj.

1601 Ad Keramisk aftryk af limurt. 1993. Uglaseret flisefelt. 13 x 13,1 x 1,2 cm

Indridset bag på for oven *Limurt*. F.n.t.v. aftryk 93. f.n.t.h. sammenslynget monogram *MV*

1601 Ae Gipsplade indridset med tegning af limurt. (1993). Gips. 16,7 x 13,3 x 1,4 cm

Som inv. 1601Ac, men de to stilke mod højre er nu borte, som på de efterfølgende aftryk, 1601 Af-1601 Aj.

1601 Af Keramisk aftryk af limurt (1993)

Lyst glaseret stentøjsflisefelt. 14,8 x 11,7 x 0,7 cm. Aftryk af 1601Ae

1601 Ag Keramisk aftryk af Limurt. (1993)

Mørkgalseret stentøjsflisefelt. 14,4 x 11 x 1,8 cm. Aftryk af 1601Ae

1601 Ah Keramisk aftryk af limurt. (1993)

Uglaseret uegal stentøjslerplade. 15,7 x 11,5 x 1 cm. Aftryk af 1601Ae

1601 Ai Keramisk aftryk af limurt. 15.10.1983

Lyst glaseret uegal stentøjslerplade. 14,7 x 11,5 x 1,1 cm. Aftryk af 1601Ae

Bagpå med pigment: *TYK GLASUR.AFPUDSET, på relief / D. 15-10-83 / LABORNE 7 LER / M.O.K / NÆSTVED. / OP. 12.*

1601 Aj Keramisk aftryk af humlebi i to lertyper. Udateret. Uegal lerplade. 9,4 x 5,9 x 0,5 cm

1601 Ak Lerprøve bemalet med fisk, glasurprøve. 1999. Delvist glaseret stentøjsler. 8,2 x 3,8 x 0,8 cm. På forsiden blå fisk på hvid skrevet: BLÅ I. og indridset H. BEG. Bagpå indridset: F. MASSE / x I/3 RØD F / 23. sep. 99

1601 Al Lerprøve bemalet med fisk, glasurprøve. 1999.

Delvist glaseret stentøjsler. 7,1 x 3,5 x 0,6 cm. På forsiden blå fisk på hvid skrevet: BLÅ I. og indridset H. BEG. Bagpå indridset: F. MASSE / 23. sep. 99

1601Am Skår med indridset guldsmed. Udateret. Glaseret stentøjsler. 8,8 x 18,4 x 1 cm

1601An Skår med fragment af en blomsterdekoration. Udateret

Glaseret stentøjsler. 7,9 x 7,8 x 1,4 cm. Muligvis i familie med 1601Ac-Ai, da blomsterdekorationen kan være lavet ved at presse det forhøjede keramiske aftryk af limurtplanten ind i lermassen og efterfølgende fylde ud i en anden farve.

1601Ao Fragment med begitningsforsøg med brun og sort på hvid. Udateret

Glaseret stentøjsler. 10,9 x 8 x 0,7 cm. På bagsiden spor af aftryk af fladfiskehoved i stil med 1601q. Fragmentet kan forbindes med 1601 Aq.

1601Ap Fragment (bunden) af en keramisk form. Udateret. I bunden forsøg med begitning, spiral og udtrækningsspor gennem farverne. På den anden side begitningsprøver i sort, brun, hvid og grå samt med en ru masse. Glaseret stentøjsler. diameter 9,1 x 1,1 cm

1601Aq Fragment med forsøg på at trække i begitning mellem hvid og grå. Udateret. Glaseret stentøjsler. På forsiden med glasur anført: H masse + HJ2 150 ml + 0.5. På bagsiden limrester og skidt. Tydelige spor af aftryk af faldfisk, hvilket

forbinder fragmentet med 1601 Ao

1601Ar Fragment med farveprøver i sort, hvid og brun. 1997

Glaseret stentøjsler. 8,8 x 2,6 x 0,5 cm Bag på indridset MOM 97.

1601As Fragment. 1999. Glaseret brændtler. 10,6 x 2,9 x 0,6 cm. Indridset på forsiden WESTWALDER / LER. På bagsiden med glasur SEP 99 og indridste VE

1601At Fragment med forsøg. Udateret. Keramisk plade. 9,5 x 7 x 0,7 cm. Bagpå betegnet med kemiske koder for de afprøvede materialer:

På en af hylderne i Tine Hecht-Pedersen udstillingen ses her både den skæve form og den grønne vase, som var blandt tre af kunstnerens værker, der kom til samlingen som gave fra Ny Carlsbergfondet.



CUO CO4(?) MNO/AG(?) COO/MNO FE2O3

1601Au Studie af kaprifolie. 27-8-95. Blyant og farveblyant på papir. 194 x 147 mm

1601Av Studie af kaprifolie. 9-8-95. Blyant og farveblyant på papir. 199 x 147 mm

Bagpå med blyant f.n.t.v. Myre Vasegaard / Kaprifolie 9-8-95

1601Aw Studie af kaprifolie. 15-8-95. Blyant og farveblyant på papir. 199 x 147 mm

1601Ax To citroner. 1958. Akvarel på papir. 81 x 134 mm. F.n.t.v. 19. F.n.t.h. sammenslynget monogram og 58. På bagsiden af monteringspapiret med blyant: To citroner. Akvarel 1958 / lavet på B&G / Myre Vasegaard.

1601Ay To æg, måge- og hønseæg. 1958. Akvarel og kridt på papir. 10 x 10,7 cm. I skyggen af mågeægget en sammenslynget signatur. F.n.t.h. 1958. Bagpå monteringspapir med blyant: "2 æg. Måge og hønse æg. Akvarel og kridt / 1958. B&G. / Myre Vasegaard.

1601Ba Gipsplade med indridset tegning af nælde. Udateret. Gips. 17,5 x 13,7 x 1,3 cm

1601Bb Keramisk aftryk af nælde. Udateret. Glaseret stentøjslerflise. Aftryk af 1601Ba. 15,4 x 8 x 1,2 cm. Bagpå f.o.t.v. label med pris på: 300,-

1601Bc Keramisk aftryk af nælde. Udateret

Glaseret stentøjsler. Uegal lerplade. Aftryk af 1601Ba. 15,8 x 8,4 x 0,7 cm

Inv.VKV 1602 EDITH WILLUMSEN (1875-1963) Skitse til karyatide til hjemmet på Strandagervej. (1908). Bronze. Højde 38,7 cm x 11 x 11 cm. Købt hos Bruun-Rasmussen

Inv.VKV 1603 PAUL KIÆRSKOU (1900-1933) Døende hjort. 1931. Støbt i ler hos Den kgl. Porcelainsfabrik. Højde 31 cm, brede 33,8, dybde 25,6 cm. Købt juni 2007 fra privateje.

Inv.VKV 1604 ELOF RISEBYE To-tre personer samlet om en skål. Udateret.olie på lærred – har været rullet – en del revnedannelser. 84,5 x 100,3 cm, betegnet fnth Risebye. Givet til lægen sammenrullet, men Elof Risebye satte selv rammen sammen og spændte op. Den simple grå ramme er karakteristisk for hans typeindramninger. Gave juni 2007 fra privateje

Inv.VKV 1605 MYREVASEGAARD (1936-2006) Vase med bi. 1991. Glaseret stentøj. Højde 5,9, diameter 6,5 cm. Gave fra Ursula Munch-Petersen den 30. august 2007. Hun har fået vaser af Gertrud Vasegaard til minde om Myre

Inv.VKV 1606 MYREVASEGAARD (1936-2006) Spiralskitseblok. Udateret. To sider med studier til hornfiskefad. Gave fra Ursula Munch-Petersen i Vejen den 7. oktober 2007

Inv.VKV 1607 ELISE KONSTANTIN-HANSEN Kalkunvase. 1889. Glaseret brændtler. Indridset i lermassen EKH / 89 på bagsiden af kalkunens opadstrittende halefjer. Højde 19,5 cm x 23 x 23 cm. Købt fra privateje med midler fra Kulturarvsstyrelsens pulje til erhvervelser

Inv.VKV 1608 a + b ELISE KONSTANTIN-HANSEN Kalkunkande. 1889. Glaseret brændtler. Indridset på glasurfladen EKH / 1889 under kanden. Højde 13,2, brede 12,5, længde 19,4 cm. Købt fra privateje med midler fra Kulturarvsstyrelsens pulje til erhvervelser

Inv.VKV 1609 TINE HECHT-PEDERSEN (født 1958) Grøn vase, 2006. Glaseret stentøj. H 35,6 x 22,5 x 22 cm. Gave fra Ny Carlsbergfondet oktober 2007

Inv.VKV 1610 TINE HECHT-PEDERSEN (født 1958) Blå åben vaseform. Udstillet 2003. Glaseret stentøj. H 55 x 32,5 x 27 cm. Gengivet side 62 i kataloget til hendes separatudstilling på museet 2007. Gave fra Ny Carlsbergfondet oktober 2007

Inv.VKV 1611 TINE HECHT-PEDERSEN (født 1958) Spirende form (skæv blå form). 2007. Glaseret stentøj. H 56,2 x 31 x 35 cm. Gengivet side 70 i kataloget til hendes separatudstilling på museet 2007. Gave fra Ny Carlsbergfondet oktober 2007

Inv.VKV 1612 TINE HECHT-PEDERSEN (født 1958) Skulpturgruppe. 2007. Stentøjsringe og ansigtsmasker. H 41,5 x 21 x 18,7 cm. Købt hos kunstneren

Inv.VKV 1613 a + b P.V.JENSEN KLINT Lågkrukke. 1893. Glaseret brændtler i to dele. Indridset nederst



Med god støtte fra Kulturarvsstyrelsens pulje til indkøb af kunst har Vejen Kunstmuseum i 2007 fra privateje erhvervet Elise Konstantin Hansens kalkunformet tekande fra 1889.



På auktion i Odense erhvervede museet P.V. Jensen Klints mægtige lågkrukke fra 1893 – samme år som arkitekten i Eifrigs værksted i Valby kreerede den mægtig lågkrukke, der siden 2006 har haft plads på bordet i Malerisalen. Møblementet er tegnet af P.V. Jensen Klint til maleren Ejnar Nielsen og dennes hustru, der vendte hjem til det i 1902 fra deres bryllupsrejse.

på øverste halvdel på ydersiden: Valby / sammenslynget monogram / 1893. Købt 11. okt på auktion

Inv.VKV 1614 NIELS HANSEN JACOBSEN (1861-1941) Udkast til monument for Mylius-Erichsen, Høegh Hagen og Brønlund. (1911). Gave lørdag den 27. oktober 2007 fra Charlotte Busk til minde om sagfører Harry Busk, der frem til 1992 var bestyrelsesformand for Vejen Kunstmuseum

Inv.VKV 1615 HARALD SLOTT-MØLLER (1864-1937) Dobbeltportæt af Anne Marie Carl Nielsen og Susette Holten(?). (1890). Olie på lærred med en del lodrette krakeleringer. 38 x 60 cm. Erhvervet på auktion den 30. oktober

Inv.VKV 1616 NIELS HANSEN JACOBSEN (1861-1941) Stor keramisk vase. Udateret. Glaseret stentøj. 18,7 cm høj, dia. 11,8 cm. I bunden i den mørke skærv indridset NHJ. Gave november 2007 fra Grete Lindow, Kaja Hansen Jacobsens niece

Inv.VKV 1617 NIELS HANSEN JACOBSEN (1861-1941) Vase. Udateret. Glaseret stentøj. Højde 9,5 cm, dia. 9 cm. I bunden indridset NHJ og derunder muligvis antydningen af et tal. Gave november 2007 fra Grete Lindow, Kaja Hansen Jacobsens niece

Inv.VKV 1618 NIELS HANSEN JACOBSEN (1861-1941) Skål. Udateret. Glaseret stentøj. Højde 6,5 cm, dia. 10,7 cm. Gave november 2007 fra Grete Lindow, Kaja Hansen Jacobsens niece

3.4. Museets forskning

Museumsinspektøren forsker løbende i Hansen Jacobsens liv og virke. Alle nye oplysninger arkiveres på forskellig vis på museet. De bruges løbende, men afventer også en fredelig forskningsperiode, hvor de vil danne grundlag for publikationer omkring aspekter af kunstnerens virke.

Årets store forskningsindsatser har været arbejdet med Elise Konstantin Hansen udstillingen, der har knyttet bånd til kyndige folk rundt om i hele landet. Af særlig relevans for lokalområdet, hvor Elise Konstantin Hansen i mange år var bosat i Ågård nær Kolding, har det været at dykke ned i forbindelsen til Agnes Fink i Kolding, med hvem kunstneren samarbejde om fremstilling af nye, tidssvarende broderimønstre. Essensen blev fortalt i et lille kammer i udstillingen, men skal siden bearbejdes til en artikel og et indslag på museets hjemmeside.

I forbindelse med årets legatudstilling er der indsamlet og formidlet et retrospektivt blik på Tine Hecht-Pedersens produktion. Arbejdet har skærpet museets fokus på de kvindelige kunstnere – bemærk, det har over årene været en smal sag at finde mindst lige så mange kvalificerede kvindelige som mandlige kandidater! Først i november holdt Teresa Nielsen i Rødding foredrag om kvindelige kunstnere, og 2. marts havde emnet også været oppe på et heldags seminar på Vartov i København under overskriften "Den blinde Vinkel".

Et ganske særligt forskningsområde har været Mogens Ballins tin- og sølvsmedie. I en projektansættelse har kunsthistoriker Christina Rauh med afsæt i de gamle værkstedsbøger og i samarbejde med museets dygtige deltidshåndværker, Frederik Madsen, udarbejdet en database over 1.400 genstande, der – i mangel på konkrete arkivalier om værkstedet - skal danne fundament for den kommende udstilling i 2010.

4.0 KONSERVERING

4.1. Malerikonservering

For museets andel i Fælleskonserveringen er følgende 3 værker behandlet i beretningsåret:

September 2007:

JENSVIGE (1864-1912): Ung jøde - portræt af Jacob Texière (1879-1944), 1900

Olie på lærred. 44,5 x 35,5 cm., inv.VKV 1587

J.C. SCHLICHTKRULL (1866-1945): Portræt af lille dreng 1893.
Olie på lærred. 31,5 x 27 cm, inv.VKV 1588

Oktober 2007:

JOHANNES KRAGH (1870-1946): Sommerdag 1892
Olie på lærred. 110,5 x 125,5 cm., inv.VKV 1497

Skulpturkonservering

Troldepringvandet er i så ringe stand, at der er fare for, at figurene snart revner helt. Der er derfor ved at ske en gradvis afformning af alle 12 figurer, der i 1923 blev modelleret direkte i den våde cement: fire tudser og 8 drager. Arbejdet udføres af gipskonservator Jørgen Bau, og finansieres for midler, der er indkommet i Troldeindsamlingen - frivillige bidrag, der indsamles på museet. Sidst på året 2006 indkom den glædelige melding, at A. P. Møller og Hustru Chastine McKinney Møllers Fond til almene Formaal ville støtte en varig løsning med 3 millioner kroner. I årets løb har der været gjort forberedelser til det store arbejde, der indledes foråret 2008.

5.0 FORMIDLING

5.1 Formål

Formålet med museets formidling er på alle tænkelige måder at udbrede kendskabet til museet og dets samlinger. En primær målgruppe er skolebørn og andre uddannelsessøgende ligesom ind- og udenlandske kunstinteresserede turister også udgør en væsentlig del af museets gæster.

5.2 Udstillinger

Udstilling af den permanente samling:

Der sker løbende ændringer i den faste samling i takt med at ny erhvervelser finder indpas og andre værker flyttes på magasin. Særligt i Gallerigangen og studiesamlingen af keramik oplever den hyppige gæst en del ændringer. Der hænges endvidere om i forbindelse med udlån.

Særudstillinger:

Årets Julekalender med værker af Susanne Whittingham

1.12 2006 – 4.3 2007

Udstillingen blev set af 2630 gæster

Udstillingen blev omtalt i Vejen Avis den 5.12.2006, Jydske Vestkysten 9.12.2006, Vejen Avis 30.1.2007,

Tegneren, maleren og keramikeren Elise Konstantin-Hansen

18.3 – 28.5 2007

Udstillingen blev set af 2775 gæster

Udstillingen blev omtalt i Jydske Vestkysten 23.3.2007, Ny Tirsdag 27.3.2007, Vejen Avis 27.3.2007, Kunstavisen 4 2007, Jydske Vestkysten 5.4.2007, Kristeligt Dagblad 21.4.2007

Keramikerens Karl Hansen Reistrup

9.6 – 26.8 2007

Udstilling blev set af 2460 gæster

Udstillingen blev omtalt i Vejen Avis 5.6.2007, Politiken 8.6.2007, Jydske Vestkysten 10.6.2007, Politiken 28.6.2007

Legatudstilling med billedhuggeren Tine Hecht-Pedersen

1.9 – 18.11 2007

Udstillingen blev set af 3910 gæster

Udstillingen blev omtalt i Ny Tirsdag 28.8.2007, Vejen Avis 11.9.2007, Vejen Avis 9.10.2007, Ny Tirsdag 9.10.2007

Årets Julekalender - SNOWFALL med værker af Rasmus Bjørn, Peter Callesen, Eva Steen Christensen, Jesper Dalgaard, Marianne Grønnow, Bodil Nielsen, Tina Maria Nielsen, Rene Schmidt, Anna Sørensen, Kirstine Vaaben og Mette Vangsgaard.

1. december 2007 - 20. april 2008

Udstillingen blev set af 941 gæster i december 2007, og af ialt 3.760 gæster over hele udstillingsperioden. Udstillingen blev omtalt i JydskeVestkysten 29.11.2007, Ny Tirsdag 4.12.2007, Vejen Avis 4.12.2007. Der var en anmeldelse i Weekendavisen (uge 6, 8. februar 2008), omtale i DR PI (12. april 2008), billedrapportage på Århus.nu (12. februar 2008) samt på Kopenhagen.dk (25. marts 2008). Dertil var både Kunstrådet på besøg (31. januar 2008) samt Statens Kunstfonds indkøbs og legat-udvalg (3. april 2008).

Udstillingsaktiviteter i støbeskeen

I årets løb blev der forhandlet om at deltage i et fælles udstillingsprojekt med værker af Agnes Slott- Møller (afvikling 2008-2009) med Skovgaard Museet og Fyns Kunstmuseum (tovholdere i fællesskab) samt Øregård Museum og Vejen Kunstmuseum.

5.3 Anden formidling

Hjemmesiden – www.vejenkunstmuseum.dk

En vigtig del af museets formidling sker gennem dagspressen, tidsskriftsartikler og ikke mindst via hjemmesiden. Det er klart, at museets meget omfattende hjemmeside med uddybende tekster om store dele af museets samlinger er en god indgangsvinkel for særligt interesserede gæster. Det sker også hyppigere og hyppigere, at museet får relevante oplysninger om samlingen og særudstillinger pr. mail fra folk, der har været inde på hjemmesiden. En del henvendelser har direkte ført til forøgelse af samlingen - særligt omkring Hansen Jacobsens lidet kendte kunstner venner Axel Hou og Anna E. Munch.

Kunst omkring Trolden

I kraft af Museums og Kunstforeningen for Vejen og Omegn og foreningens tidsskrift *Kunst omkring Trolden* når museet ud til en bred gruppe kunstinteresserede.

Keramikkens venner og keramiksamlere

Museets anseelige keramiksamling giver et frugtbart, uformelt samarbejde med mange af landets private keramiksamlere og foreningen *Keramikkens Venner* til hvis blad, *keramiske noter*, Teresa Nielsen lejlighedsvis bidrager med artikler og anmeldelser.

Museet har kontakt til kolleger og andre institutioner samt særligt private samlere og handlende om formidling af samlingens emner.

Formidling til skoler og daginstitutioner

I løbet af efteråret gennemførtes med god støtte fra Kunstrådet 2. fase af formidlingsprojektet KUNSTNERMØDER, denne gang med elever fra 4.-6. klasse. Den første uge tegnede de fugle med grafikerens Jens Bohr. Den følgende uge lavede de grafik sammen med ham. I 3. uge arbejdede lavede

I efterårsferiens malerværksted den 17. oktober er Thobias Müller her fanget i arbejdet med portræt fra skitse til maleri.



Her er der godt gang i Beata Fabricius' efterårsferie-silkemalingsværksted på Billedskolens loft.





KUNSTNERMØDER, uge 1: Til venstre ses 6.a fra Grønvangskolen koncentreret om tegneriet hos grafiker Jens Bohr på museets billedskoleloft. Midtfor et tryk fra uge 2 lavet i samspil mellem tre elever og deres fugletolkninger. Til højre havde vi fået lov til at låne et udvalg af udstoppede fugle fra skolens samling. Til højre et foto fra uge 2, hvor Dorte Lehmkuhls elever i 6.b fra Grønvangskolen nysgerrigt følger Jens Bohrs arbejde ved grafikpressen.

de gipsrelieffer sammen med billedhuggeren Tine Hecht-Pedersen, og i den 4. uge blev klasserne sat på arbejdshold med både produktion og produktudvikling i en lampefabrik under ledelse af billedhugger Sophus Ejler Jepsen. Pilotprojektet videreføres med en fase 3 for 7.-9. klasse og slutteligt 4. etape med unge fra Handelsskolen, Vejen Gymnasium og Efterskolerne (Skibelund, Askov og Ladelund). Over tre dage den 24.-26. oktober gennemførte Teresa Nielsen sammen med Bakkegårdens Børnehave et Troldeprojekt, hvor de fik set på Hansen Jacobsens trolde i springvandet, en række trolde på museet, spiste deres madpakker på billedskoleloftet, og derefter fortsatte til Birgit Bjerres trolde i Anlægget.

I uge 10, den 5.-8. marts var der en række klasser, der kom på besøg for at danse et kunstværk. Det skete med afsæt i Jens Lunds maleri, "Herrens Herlighed". Med sit slyngede, organiske formsprog talte det til bløde, rundede danseforsøg, der fandt sted i den store, grønne Skibelundsal efter en god snak om billedet.

Vejen Billedskole

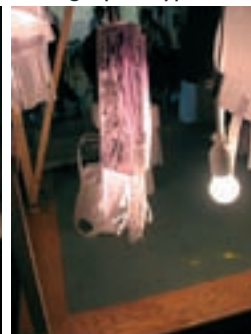
I forårs- og efterårshalvåret 10 uger har der ugentlig været 50-70 billedskoleelever, deres lærere og dertil en del forældre, særligt hos de helt små på førskoleholdet. Det er spændende at se, hvordan museet gennem billedskolen er kommet i god kontakt med den efter sigende ellers så fortravlede gruppe, børnefamilierne. I årets løb har der været følgende arrangementer ud over den faste undervisning:

- Tegnedagen 25. februar med Jannik Broz fra Horsens, hvor 35 deltagere afprøvede nye måder at tegne og se på kunst.
- Gipsdagen den 22. april under ledelse af billedhugger Tine Hecht-Pedersen, hvor 11 voksne og 17 børn mødte op til en dag i gipsens verden.
- 28. april fernisering Vejen Billedskole med tale ved kulturudvalgsformanden Tage Sørensen.
- I sommerferien sidste uge gennemførtes for 1. gang Vejen Sommerbilledskole under ledelse af billedhugger Tine Hecht-Pedersen sekunderet af Henning Ranum og Teresa Nielsen samt en gruppe frivillige hjælpere.



KUNSTNERMØDER. Uge 3: Vejen Friskoles 5. klasse laver gipsrelieffer sammen med billedhugger Tine Hecht-Pedersen i teltet på Museumspladsen.

KUNSTNERMØDER, uge 4: Der blev foldet, klammet og samlet dele i billedhugger Sophus Ejler Jepsens lampefabrik. En del oplevede slægtskabet mellem lamper og hatte! I mærket i produktudviklingen blev der arbejdet med nye lampeskærmsformer, og på det sidste foto i rækken ses nogle prototyper.





- RAKU forløb, søndagene den 23. september og 7. oktober, ved keramikkerne Lene Kersting og Inga Krebs, Jels. Der deltog 14 voksne og 9 børn. Første søndag blev der modelleret. 2. søndag blev der brændt raku. Keramikken var i mellemtiden blevet forglødet. Efterfølgende sørgede Henning Ranum for en flot udstilling i Nordeas filialer i Vejen, Brørup og Rødding.
- Fernisering på efterårssemesterets værker. Tale ved præst Henrik Skov-Pedersen og efterfølgende engle-værksted under ledelse af Sophus Ejler Jepsen.

Vejen Billedskole indgik i 2007 en fusion med Rødding Billedskole hvilket betyder at de to skolars undervisning og økonomi nu er samlet under Vejen Billedskole.

Ferieværksteder

Over en årrække har en gruppe frivillige arbejdet med at skabe tradition for arbejdende værksteder på Vejen Kunstmuseum i vinter- og efterårsferierne. Og fra 2007 har museet taget springet over til de professionelle ved at inddrage billedskolens lærere. I en tid, hvor håndværket ikke længere er en del af alle børns hverdag, byder disse værksteder på en mulighed for at opleve forbindelsen mellem de færdige udstillede værker og det håndværk, der ligger bag. Ved de mange julekalenderomvisninger viser det sig, at børn ofte har forbavsende lidt kendskab til materialer – nogle tror fx at mursten er lavet af sten, for de hedder jo murSTEN!

I vinterferien var der mulighed for at deltage i tegnefilmsværksteder ved Sophus Ejler Jepsen. I efterårsferien var der flere valgmuligheder: I et værkstedsforløb var der mulighed for at male hos Bo Worsøe, en anden dag kunne man lave silkemaling med Beata Fabricius og endnu en gang udbød Sophus Ejler Jepsen tegnefilmsværksted (se billedfrise ovenfor).

Det er håbet at værkstederne gradvist må blive en fast del af museets formidling, og at der over tid vil opstå en fast tradition for at tage del i denne materialeforskning - kunstmuseets eksperimentarium, hvor fx keramikbrænding og maleri også kan blive noget, som gæsterne kan møde i praksis på Museumspladsen eller på billedskoleloftet.

Formidlingsprojekter i støbeskeen

I årets løb indledtes samarbejde med Thorvaldsens Museum (tovholder) og Fyns Kunstmuseum om et fælles formidlingsprojekt til gymnasieelever om skulptur (afsluttet 2008).

Diverse arrangementer

Organiseret af Museums- og Kunstforeningen for Vejen og Omegn og Vejen Kunstmuseum.

Dato	Arrangement	Deltagere
26. januar	Wivex Koncert	100
8. februar	Farver og bevægelse i kunsten	23
8. marts	Foredrag ved Troels Andersen	53
12. marts	Foredrag	63
22. marts	Camena koret koncert	50
27. marts	Foredrag om Elise Konstantin Hansen	20
17. april	Fernisering Billedskolen	140
19. april	Foredrag	77
12. maj	Foredrag	53
9. juni	Fernisering Karl Hansen Reistrup	55
14. august	Foredrag om Reistrup	24
1. september	Fernisering Legatudst. Hecht-Pedersen	63
13. september	Generalforsamling	67
19. september	Koncert Dorthe Zielke og S. Johansen	45
1. oktober	Foredrag Lillys Danmarkshistorie	70

4. oktober	Foredrag v. Erling Jepsen	130
22. oktober	Foredrag Edv. Munch	55
1. november	Foredrag Industriens Billeder	14
6. november	Foredrag Henry Heerup	51
17. november	Fernisering Billedskolen	120
22. november	Foredrag v. Nørgaard Larsen, L.A. Ring	33



I Vejen Anlæg har den store trold fået selskab af fire mindre - her er det de to, der har fået plads ved fuglehuset. De er modelleret af Jørgen Bau efter Birgit Bjerres linoleumssnit.

Efterårsferien

Værksteder i samarbejde med Billedskolen

16. oktober	Tegnefilmsværksted	23
17. oktober	Maleværksted	19
18. oktober	Tegnefilmsværksted	43
19. oktober	Silkemalingsværksted	46

OMVISNINGER

Januar Lærere fra kommunen – 10 personer, Trelleborg Phønix – 41 personer, Varde Lærerkreds – 23 personer

Februar Gørding Skole – 25 personer, Præstehøjskolen – 25 personer, Hold fra Københavns Universitet – 25 personer, Privat hold – 27 personer, Askov Højskole – 25 personer, Vejen Gymnasium I.G – 25 personer

Marts Skoleklasse – 40 personer, Privat – 12 personer, Rødding skole – 24 personer

April DSI – 21 personer, Sydtrafik – 32 personer, Seniorklub Kolding – 27 personer

Maj Privat hold – 16 personer, Inner Wheel – 20 personer, Frivillige hjælpere – 53 personer, Lyng-rødderne, Grindsted – 43 personer, Inspektørmøde – 9 personer, Ø. Lindet Lokal Historisk Arkiv – 22 personer

August Præstehøjskolen - 24 personer, Parkinsons forening – 29 personer

September Kolding Kirkehøjskole – 35 personer

Oktober Horsens Kunstmuseum – 13 personer, Privat – 6 personer, Askov Højskole – 36 personer, Bakkegårdens Børnehave – 14 personer, Bakkegårdens Børnehave – 12 personer, Bakkegårdens Børnehave – 15 personer, Vejen Friskole – 8 personer

December – julekalenderomvisninger ved Sophus Ejler Jepsen

- 3. december Grønvang 26 personer
- 3. december Østerbyskolen 22 personer
- 4. december Gesten skole 22 personer
- 4. december Asserbølgaard 11 personer
- 5. december Bække skole 18 personer
- 5. december Vejen Friskole 15 personer
- 6. december Bække skole 15 personer
- 6. december Bække skole 15 personer
- 6. december Østerbyskolen 13 personer
- 7. december Gesten skole 20 personer
- 7. december Vejen Friskole 16 personer
- 10. december Askov Malt skole 29 personer
- 10. december Askov Malt skole 23 personer
- 10. december Voruparken 22 personer
- 10. december Østeryskolen 25 personer
- 11. december Grønvang 25 personer
- 12. december Grønvang 25 personer

Ved Billedskolens forårsfernisering den 28. april var 140 mødt op for at tage del i festlighederne.





I årets løb har der i Malerisalen været besøg af en hule, der er udført i fællesskab mellem Eva Seidenfaden og Annette Holdensen. Eva har flettet den øverste del, "en forstørret bøl-lehat", i en særlig fletteknik, som hun har hjemtaget fra Burkina Faso, hvor hun er involveret i et kurvefletningsprojekt.

12. december Voruparken 21 personer
 12. december Østerbyskolen 23 personer
 13. december Østerby 22 personer
 13. december Grønvang 23 personer
 13. december Østerbyskolen 11 personer
 17. december Vejen Friskole 8 personer
 17. december Vejen Friskole 15 personer
 18. december Grønvang 11 personer
 19. december Grønvang 25 personer
 20. december Byagerskole 20 personer
 20. december Byagerskole 20 personer

Holdbesøg

Januar 6.1 Askov Højskole, 20 pers. 25.1 Spirehuset, Rødding, 9 pers,

Februar 1.2. Gørding skole 25 pers., 1.2. Vejen Gymnasium 6 pers., 2.2. Vejen Gymnasium 7 pers., 13.2 Askov Højskole 34 pers., 14.2. Jobcenter 10 pers., 21.2. Gesten skole 27 pers., 21.2 Egebo børnehave, 11 pers., 23.2 Askov Malt skole, 20 pers., 26.2 Skibelund Efterskole, 13 pers., 27.2. Turistforeningen 7 pers.

Marts 7.3 Egebo børnehave 14 pers. Østerbyskolen 24 pers., 14.3 Egebo børnehave 15 pers., VUC Vejen, 5 pers., 19.3. Turistforeningen 30 pers., 24.3. Folkeuniversitet Esbjerg 35 pers., 27.3. Bakkely 30 pers., 27.3. Metal 10 pers., 28.3. Esbjerg Daghøjskole 9 pers.

April 1.4 Musikskolen 25 pers, 10.4. Rødding billedskole 6 pers., 17.4. Esbjerg Daghøjskole 11 pers., 17.4. Østerbyskolen 4 pers., 18.4. SFO Østerbyskolen 27 pers.,

Maj 14.5 Østerbyskolen 5a 26 pers., 18.5. Gruppe Løgumkloster 58 pers., Privat 10 pers., 20.5. Privat gruppe 8 pers 24.5., 24.5. Kultur og Fritid 6 pers., 30.5. Dagplejer 4 pers.

Juni 6.6. Høllund skole 28 pers., 7.6. Dagplejer 10 pers., 8.6. Jobcenter 16 pers., 9.6. Y-mens club 26 pers., 9.6. Privat gruppe 7 pers., 16.6. Vejen Realskole 17 pers., 17.6. Vamdrup Apotek 13 pers., 19.6. Insp.møde 4 pers., 20.6. Brørup skole 21 pers., 21.6. Gilleleje skole 26 pers., 22.6 Rødding skole 19 pers., 25.6. Børnehave 22 pers., Grønvang SFO 9 pers., 27.6. Holsted Friskole 19 pers.,

Juli 4.7. Odder Højskole 50 pers., 12.7. Skodborg Børnehave 32 pers., 13.7. Askov Højskole 35 pers.

August 3.8. Privat gruppe 28 pers., 6.8. Askov Højskole 32 pers., Sommerbilledskolen 50 pers., 11.8. Askov Højskole 16 pers., 16.8. Gruppe 15 pers., 18.8. Priv. gruppe 10 pers., 20.8. Askov Højskole 12 pers., 20.8. Askov Højskole 27 pers., 22.8. Præstehøjskolen 24 pers., Parkinson foren. 29 pers., 24.8. Hold fra Vojens 17 pers.,

September 6.9. Dagplejere 11 pers., 7.9. Nørrebølling skole 31 pers., 7.9. Vestjyllands Højskole 28 pers., 8.9. Kolding Kirkehøjskole 48 pers., 11.9. Centret 5 pers., 13.9. Nordhøj skole 6 pers., 14.9. Studerende fra Kolding 35 pers., 16.9. Priv. gruppe 10 pers., 17.9. Vejen Friskole 12 pers., Grønvang 18 pers., 18.9. Grønvang 22 pers., 18.9. Brændstrup Kristner Friskole 11 pers., 18.9. Seniorhøjskole 56 pers., 19.9. Grønvang 43 pers., 20.9. Gjerndrup Friskole 17 pers., 20.9. Grønvang 20 pers. 20.9. Studerende fra Kolding 35 pers., 21.9. Skolekl. 17 pers., Rødding skole 19 pers., 23.9. Raku dag 24 pers., 24.9. Vejen Friskole 12 pers., Grønvang 18 pers., 25.9. Brændstrup Kristne Friskole 11 pers., Grønvang 22 pers., Andst Efterskole 19 pers., 26.9. Grønvang 43 pers., 26.9. Frivillige 24 pers., 27.9.



Den 17. maj afholdt Vejen Kommunes tre kunstforeninger en fælles udflugt til kunstværker og institutioner i den nye storkommune. Dagen startede med morgenkaffe på Vejen Kunstmuseum og fortsatte til bl.a. Rødding Højskole, hvor en del af forsamlingen er fotograferet i keramikkerne Inga Krebs' og Lene Kerstings (også lærer i Vejen Billedskole) udstilling.

Gjerndrup Friskole 17 pers., 27.9. Grønvang 20 pers., 27.9. Kolding Pæd. seminarium 12 pers., 28.9. Grønvang 17 pers., 28.9. Rødding Friskole 19 pers., 29.9. Århus Sporveje kunstf. 21 pers.

Oktober 1.10. Vejen Friskole 12 pers., 1.10. Grønvang 18 pers., 2.10. Brændstrup Kristne Friskole 17 pers., 2.10. Grønvang 22 pers., 3.10. Grønvang 43 pers., 4.10. Gjerndrup Friskole 17 pers., Grønvang 20 pers., 5.10. Grønvang 17 pers., Rødding Friskole 19 pers., 6. 10. gruppe 20., 7.10 Raku brænding 24 pers., 8.10. Vejen Friskole 12 pers., Grønvang 18 pers., 9.10. Brændstrup Kristne Friskole 11 pers., 9.10. Grønvang 22 pers., 9,10. SFO Grønvang 9 pers., 10.10. Grønvang 43 pers., Askov Højskole 20 pers., 11.10. Gjerndrup Friskole 17 pers., 11.10. Grønvang 20 pers., 12.10. Grønvang 17 pers., 12.10. Rødding Friskole 19 pers., 17,10. Askov Højskole 36 pers., 23.10 SFO Skodborg 19 pers. 25.10. Gruppe f. Haderslev 6 pers., 26.10. Rosborg Gymn. 30 pers., 31.10. Gesten skole 27 pers., Esbjerg Daghøjskole 10 pers.,

November 6.11. Centeret 5 pers., 13.11. Rødding skole 26 pers., 16.11. De grå pantere 24, 16.11. Troldefest 40 pers., 25.11 Privat gruppe 8 pers., 27.11. Jobcenteret 10 pers., 30.11. Reception 35 pers.,

December 26.12. Askov Højskole 55, omvisning i Julekalenderen – se ovenfor.

Foredrag m.m. ud af huset - Teresa Nielsen

1. februar foredrag for kunstforeningen Rasmus, Comwell, Kolding

10. marts foredrag for Malt Akademi på Askov Højskole

12. marts afvikling af forskningsseminar på Thorvaldsens Museum

26. april omvisning om Skibelund Krat – Odd Fellow, Kolding

8. november Rødding Centeret foredrag om kvindelige kunstnere

Teresa Nielsen har i årets løb lavet en del guidede ture med start på Vejen Kunstmuseum, derefter til Vejen Kirkegård for at se Niels Hansen Jacobsens usædvanlige gravsten og slutteligt til Skibelund Krat for at se de mange monumenter. Helheden er en stor og god oplevelse for udenbys gæster.

5.5 Publikationer

I 2007 har Vejen Kunstmuseums Forlag udarbejdet plakater til alle udstillinger samt publikation om:
- Tine Hecht-Pedersen i anledning af årets Legatudstilling.

Til "Mark og Montre", årsskrift for Ribe Amts museer, har Teresa Nielsen - med bidrag fra museumsinspektør Linda Klitmøller og arkitekt Steffen Søndergaard - side 38-50 skrevet artiklen: *Vejen Kunstmuseums arkitekt Niels Ebbesen Grue*

Til "Kunst omkring Trolden", medlemsblad for Museums- og Kunstforeningen for Vejen og Omegn, har Teresa Nielsen i beretningsåret bidraget med følgende artikler.

Januar 2007:

- En tur til Frederikssund og København – med nogle utraditionelle udflugtsmål

- Diverse meddelelser fra Vejen Kunstmuseum og Vejen Billedskole

August 2007:

- Billedhugger Tine Hecht-Pedersen fylder salene på Vejen Kunstmuseum – et lille kronologisk rids

- Den gradvise vækst i samlingen

Oktober 2007:

- Stor donation af Myre Vasegaard-værker

Til tidsskriftet "keramiske noter" nr. 25/2007 har Teresa Nielsen bidraget med en anmeldelse af Peder Rasmussens bog: "Reistrup – udsmykninger og keramik".

Til keramikafdelingen fra Designskolen i Koldings afgangsausstilling har Teresa Nielsen bidraget med et introducerende forord, sommeren 2007

Til antologien "Hvorfor kunst?", der er redigeret af Maria Fabricius Hansen og Lisbeth Bonde, Gyldendal, har Teresa Nielsen bidraget med artiklen: "At fange det flygtige – Niels Hansen Jacobsens Skyggen"

Til foreningen Børn Kunst og Billeders Nyhedsbrev nr. 78 har Teresa Nielsen bidraget med artiklen: "Vejen Kunstmuseums projekter for børn med særlig fokus på Vejen Sommerbilledskole, uge 32 i sommeren 2007".

Til bladet "by&land – landsforeningen for bygnings- og landskabskultur" september nummer har Teresa Nielsen bidraget med artiklen: "Bedre Byggeskik i Vejen og omegn", p. 17-20.

5.7 PR-virksomhed

Der gøres – i dag mestendels via mail - et stort arbejde for at 'fodre' medierne (dagblade, radio, TV) med informationer og gode billeder, der fortæller om museet og dets aktiviteter - et arbejde, der har givet et pænt resultat. Særlig bevågenhed nyder museet naturligtvis i de lokale medier. Desværre har museet ikke budgetmidler til annoncering, men må løbe an på redaktionel omtale og det gode ry, som over årene er opbygget, og bringes videre på gæsters anbefaling.

5.8 Anden formidlingsvirksomhed

Udlån

Ligesom et museum kan have stor glæde af *direct mailing* og grundige overvejelser om, hvor annoncekroner placeres, kan museet også have afledte fordele af at udlåne værker. Disse billeder/skulpturer/stykker keramik kommer til at fungere som en del af museets ansigt ud ad til Vejen Kunstmuseums potentielle gæster får måske netop lyst til at drage til Vejen efter at have set en 'appetitvækker' på udstilling et andet sted i landet. Det viste sig eksempelvis særligt tydeligt i 1999, da et udvalg af Jens Lunds værker vist i en særudstilling på Arken – noget så sært drog folk gerne til Vejen for at se mere af!

I beretningsåret har følgende af samlingens værker været på rejse:

L.A. Ring: Teglværksarbejdere. Ladby Teglværk. 1892, olie på lærred, VKV 93 Udlånt til Randers Kunstmuseum til udstillingen "L.A. Ring – på kanten af verden" 26.1. 2007 – 29.4. 2007

S. Joensen-Mikines: Parti fra Mykines Bygd, taget vejr. 1933, inv. VKV 55

Udlånt til udstillingen "Færinger", Vejle Kunstmuseum 24.2. - 15.4.2006 og til Oluf Høst museet, Gudhjem, 23.6. – 23.9. 2007

Niels Guttormsen: Konkylie, 1985, rødglaseret stentøj, inv. VKV 1087, Krans 1989, rødglaseret stentøj, inv. VKV 1350, Blok 1986, rødglaseret stentøj, inv. VKV 1086. Udlånt til Sophienholm 28.4.-17.6. 2007

Ejner Nielsen: Høstlandskab 1894, maleri, inv. VKV 1361, Landskab med gård, maleri, inv. VKV 1580

Udlånt til Johannes Larsen Museet, Kerteminde til udstillingen "Du danske Sommer" 25.5.-23.9 2007

N. Hansen Jacobsen: Buste af Johs. V. Jensen, 1906, inv. VKV 148, Buste af Jeppe Aakjær, 1907, inv. VKV 149. Udlånt til Johannes Larsen Museet, Kerteminde til udstillingen "Du danske Sommer" 25.5.-23.9 2007

N. Hansen Jacobsen: Tre mænd på trekantet plint, knælende mod midten med fisk i favnen, udateret, glaseret stentøj, inv. VKV 250, Georg Brandes, glaseret stentøj inv. VKV 216 og samme i gips, Kattehoved, 1897-1908, glasur på stentøj, inv. VKV 754, Kong Lear, udateret, glaseret stentøj, inv. VKV 242, Ofelia el. Lady Macbeth, glaseret stentøj, udateret, inv. VKV 437, Tietgenmonument, glaseret stentøj, inv.

Udlånt til Tegners Museum og Statuepark til udstillingen "Rudolph Tegner og kunstnerne omkring Boulevard Arago" 15.6.-31.8. 2007

Jens Lund: Kimærer fra Notre-Dame de Paris, 1909, olie på lærred, inv. VKV 76

Udlånt til Tegners Museum og Statuepark til udstillingen "Rudolph Tegner og kunstnerne omkring Boulevard Arago" 15.6.-31.8. 2007

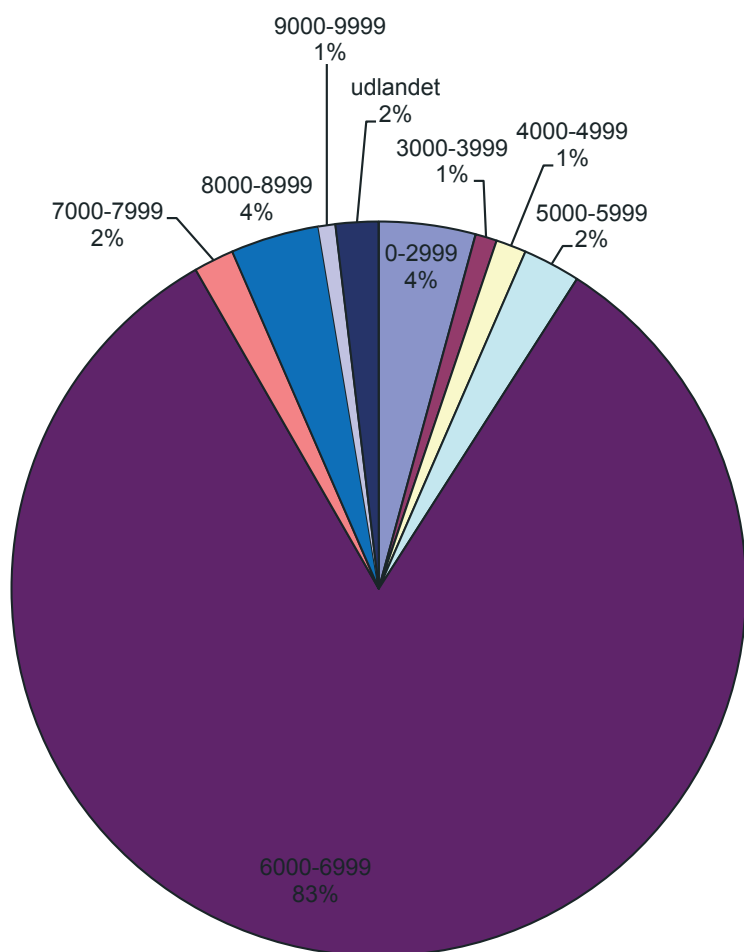
N. Hansen Jacobsen: Skyggen 1897, bronze skulptur, inv. VKV 138

Udlånt til Gl. Holtegaard til udstillingen "Skulpturens transcendentale form" sept.-nov. 2007

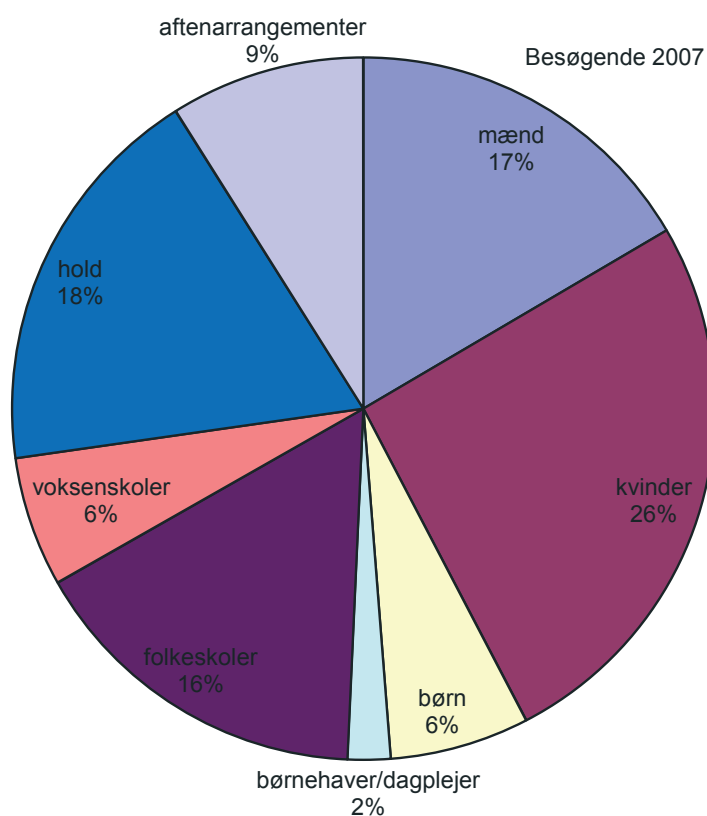
5.9 Kiosk

Vejen Kunstmuseum har et udbud af plakater, postkort, dobbeltkort og kataloget/bøger, som der er godt salg i. Der er også plads til et lille udvalg af en nichevare: Dansk keramik fra de små værksteder

– ting som ikke kan købes andetsteds i Vejen. Ligeledes er et andet speciale de små s/h kort med Pippi-tegneren, Ingrid Vang Nymans illustrationer samt en serie med gen-givelse af udvalgte Jens Lund tegninger. Endnu en niche er oparbejdet af Anna Henriksen: håndgjorte 8-kantede æsker, som hun folder af opskårne plakater fra museets tidligere udstillinger. Æskerne bliver revet væk, og som der er gæster, der kommer for at proviantere museets postkort, er der også gæster, der kommer særligt for at købe æsker.



Postnummerfordeling 2007



Besøgstal 2007

Vejen Kunstmuseum har i 2007 haft 11.207. Det samlede besøgstal er en fremgang på 14 % i forhold til 2006. Det fremgår af den detaljerede postkoderegistrering, at 83 % af gæsterne kommer fra museets umiddelbare opland, postkode 6000-6999. Hvilket afspejler den stærke lokale opbakning.

I løbet af juli-august 2007 gennemførtes en publikumsundersøgelse på museet. Se konklusioner og afledte tanker i opsummeringen, der er vedhæftet som appendix sidst i denne årsberetning.

Vejen Kunstmuseum ligger under ½ times kørsel fra det attraktive Koldinghus og mod vest er der strandene. Gennem stædigt, hårdt arbejde handler det om at gøre kulturturisterne klart, at der er noget at lægge vejen om efter. Spørgeskemaerne viser da også, at gæsterne ofte kører langt for at besøge museet. De to næststørste besøgsgrupper er henholdsvis Århus- og Københavnsområdet. Samlet tegner de sig for blot 8 % af museets gæster. Denne andel burde kunne øges, hvis museet fik

midler til at være synlig i disse områder. Men desværre rummer museets budget ikke midler til annoncering. Her og nu må arbejdet gøres gennem den redaktionelle omtale, som museet søger at få i aviser og særligt kunstblade. Lokalt nyder museet godt af en presse, der velvilligt foromtaler og følger op på museets aktiviteter – tak for det!

En oplagt mulighed, der blev udnyttet i det gamle Ribe Amt, ligger ligefor i kultursamarbejdet i Trekantområdet. Ved fællesprojekter, får gæster i publikationer eller på plakater øje på andre deltagere, og kunne som afledt effekt fx få lyst til at tage til Vejen Kunstmuseum. I kraft af manglende personaleressourcer er en afgørende forudsætning for kunstmuseets deltagelse dog, at museets ressourcer styrkes, så disse kontakter kan plejes og vokse til glæde for museet og dermed også lokalområdet. Ved tilførsel af ressourcer vil museet kunne fungere som en spydspids i forhold til kulturturens vækst i kommunen. Helt oplagt er det at lave en fælles markedsføring af kunstmuseet, Skibelund Krat, højskolerne og Kongeå-området.

6.0 BYGNINGER OG UDENDØRSAREALER

6.2 Udendørsarealer

Museets bestyrelse står fortsat med ønske om at gøre Museumspladsen til et mere levende anlæg med særlige arealer til udendørsværksteder til brug for fx billedskolen, ferieværksteder og projekter som KUNSTNERMØDER. Der ønskes en spændende, bymidtenær legeplads omgivet af stier, der anlægges efter folks ganglinier og med tilplantning af f.eks. frugttræer og –buske. Hele anlægget tænkes omkranset af en hæk og med låger (moderne panderter til Jens Lunds 1890'er gitterlåger), så mindre børn trygt kan lege uden at komme ud i trafikken. Der ønskes et mere pasningskrævende, men også mere frodigt og venligt miljø. Den havekyndige arkitekt Hannes og havehistorikeren Lullu Salto Stephensen har udarbejdet et inspirationsmateriale. Den politiske tilbagemelding er, at anlægget må afvente, at bymidterrenoveringen når frem til den del af centrum.

Ved fx efterårets KUNSTNERMØDER og rakuværksted var det godt at opleve, hvor velegnet pladsen er til denne slags fælles aktiviteter. På sigt vil det være en rigtig god hjælp at få etableret en bygning til opbevaring af keramikovne, bænke, telte og andet udstyr, som der ellers går rigtig meget tid og kræfter med at slæbe frem fra loft og kældre.

Troldepringvandet

I beretningsåret har gipskonservator Jørgen Bau, tidligere værkstedsleder af Den kgl. Afstøbnings-samling i København, arbejdet videre med afformning af en del af Troldepringvandets drager og tudser, der forvitrer og revner i den sårbare gamle cement. I november 2006 modtog museet den glædelige meddelelse om, at A. P. Møller og Hustru Chastine Mc-Kinney Møllers Fond til almene Formaal, ville støtte renoveringen af springvandet med 3.000.000 kr. I årets løb har der været afholdt en del opklarende møder som optakt til arbejdet, der går i gang i foråret 2008.

Renovering af sokler

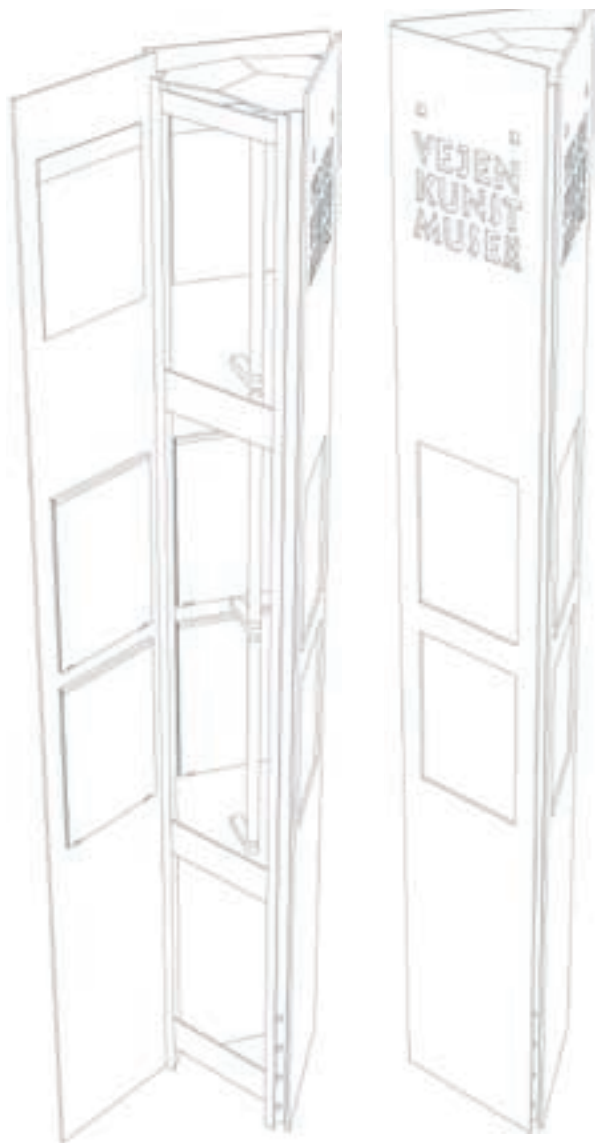
I årets løb har murer Ove Andersen stået for genopførelsen af de to portrætsokler foran det gamle Bibliotek. Efter udstillingsudlån kan portrætterne af Jeppe Aakjær og Johs.V. Jensen vende tilbage til solide, sikre sokler.

7.0 INVENTAR OG MATERIEL

7.4 Inventar

I løbet af sensommeren leverede designer/arkitekt Arne Kvorning og hans tegnestue de tre tresidede informationsstandere, der var bestilt tilbage i 2006. Standerne skal opstilles ved indgangene til museet fra Østergade,





Østerallé samt fra Nørregade i Museumspassagen De er af grå-malet metal, og er 2,8 meter høje. Øverst bærer de museets logo, der er fræsset ud, og i nattemørket står lysende hvidt (plexiglas bagved). Derunder er der to A3 åbninger, hvor der kan indsættes museets aktuelle plakat samt løbende meddelelser om udstillinger og andre aktiviteter. Grundet Teresa Niensens sygdom og deltidshåndværker Frederik Madsens opsigelse, blev standerne ikke opstillet i 2007.

8.0 MUSEETS ORGANISATION OG ADMINISTRATION

8.1 Vedtægter

Museets vedtægter blev sidst revideret i løbet af 1994-95, og den endelige udformning er godkendt af Vejen Byråd i sit møde den 8. maj 1995. Med afsæt i kommunalreformen har vedtægterne været drøftet i løbet af 2006 med endelig godkendelse i Vejen Byråd med borgmester Egon Fræhrs underskrift den 10. april 2007 med virkning fra 1. januar 2007.

8.3 Bestyrelse

Vejen Kunstmuseum er kommunalt ejet. Det har en bestyrelse bestående af tre byrådsmedlemmer, og tre, der vælges af Museums- og Kunstforeningen for Vejen og Omegn.

Bestyrelsen bestod i 2007 af:

Frode Bertelsen. Valgt af foreningen

Ole Jensen. Valgt fra Kulturudvalget

Malene Kaisen Nielsen. Valgt fra Kulturudvalget

Inger Baungaard. Valgt af foreningen

Henning Ranum (formand). Valgt af foreningen

Torben Schou. Valgt fra Kulturudvalget

8.4 Foreninger

Den selvstændige forening Museums- og Kunstforeningen for Vejen og Omegn (530-550 medlemmer) står for tilrettelæggelse og afvikling af aftenarrangementer på museet. De gør brug af museets lokaler ved diverse aftenarrangementer såsom foredrag og koncerter. Foreningen udgiver medlemsbladet *Kunst omkring Trolden*, hvortil museet bidrager med artikler.

Den selvstændige forening *Vejen Billedskole* (ca. 130 medlemmer) har til huse i loftslokalet over særudstillingssalene. Der afvikles undervisning forår og efterår, 10 lektioner i hvert halvår. Museet stiller med formanden og anden teknisk, praktisk assistance.

8.5 Forsikringer

I beretningsåret er der etableret særskilt all-risks forsikring for samlingen og særudstillingerne hos Alm. Brand.

Den nye bestyrelse var først på året på inspirations-tur til Horsens og Vejle Kunstmuseum i hvis store magasinrum den her er fotograferet. Fra venstre er det: Frode Bertelsen, Henning Ranum, Ole Jensen, Torben Schou, Malene Kaisen Nielsen og Inger Baungaard.



9.0 MUSEETS PERSONALE

9.2 Fast personale

Museumsinspektør Teresa Nielsen, 37/37

(sygemeldt fra november)

Museumsassistent Connie Jepsen, 37/37

(opsagde sin stilling pr. 30. november 2007)

Museumsassistent Anna Henriksen, 20/37 til 30. november, derefter 30/37

Teknisk serviceleder Frederik Madsen, 12,3/37

Flexjob Heidi Müller, 15/37 fra 1. april 2005

Hen imod slutningen af beretningsåret sagde Connie Jepsen i løbet af oktober sin stilling op ud fra en betragtning om, at der ikke længere var sammenhæng mellem hendes arbejdstid og mængden af arbejdsopgaver. Kort efter fulgte Teresa Nielsen den 9. november trop med en sygemelding med akut stress. Sygemeldingen skal ses i forlængelse af, at der i årevis ikke var blevet reageret på meldinger om for store arbejdsbyrder og for små ressourcer. Deltidshåndværker Frederik Madsen valgte også at sige sin stilling op i uvished om lønforholdene i en delt stilling mellem VUC og virket på Vejen Kunstmuseum. En overgangsordning blev etableret, hvor Connie Jepsen ind i 2007 fortsat var tilknyttet museet på deltid, mens hendes faste arbejdsopgaver i forhold til opsynsfunktionen blev overtaget af Anna Henriksen.

9.3 Andet personale

Rengøring Jonna Larsen

Kunsthistoriker Christina Rauh, projektansat, Mogens Ballin database

Kunsthistoriker Iben Kim Kjær, ansat sept.-okt. til at følge formidlingsprojektet "Kunstnermøder"

Konservator Lizzi Thamdrup projektansat i korte perioder til konserveringsopgaver

Weekendvagter: Signe de Place Iversen, Lars Deleuran, Inge de Place Volders



Marts 2007 er Anna Henriksen fanget under arbejdet med nedpakningen af den store Elise Konstantin-Hansen udstilling.



10.0 MUSEETS ØKONOMI

Regnskab 2007	Udgifter	Indtægter
Personale	1.656.836	
Lokaler	594.841	29.323
Samlingernes forvaltning m.m.	143.810	
Undersøgelser og erhvervelser	268.393	
Konservering	105.618	
Udstillinger	432.010	30.000
Anden formidlingsvirksomhed	163.227	
Administration	162.605	
Éntre v. arrangementer o.l.		0
Betalinger for § 26 undersøgelser		2.425
Kiosksalg	139.448	107.822
Diverse indtægter	46.566	48.469
Ialt	3.713.354	218.039
Tilskud fra kommuner		1.381.308
Ikke offentlige tilskud		136.700
Tilskud fra (tidl.) amtskommuner		229.932
Ialt		1.747.940
Statstilskud		1.517.055
Ekstraordinært statstilskud		230.320
TOTAL	3.713.354	3.713.354

Vejen, den 14. november 2008



Henning Ranum
Formand for museets bestyrelse



Teresa Nielsen
Museumsleder

Publikumsundersøgelse på Vejen Kunstmuseum

Gennemarbejdet og sammenfattet af Hanne Pedersen. Sammenskrevet af Teresa Nielsen

Publikumsundersøgelsen gennemførtes i juli-august 2007. Der ligger besvarelser fra lidt over 200 gæster. Køns-mæssigt fordeler besvarelserne sig med 34,5 % fra mænd, og 65,5 % fra kvinder. På Vejen Kunstmuseum har der de seneste år været ført en konsekvent registrering af samtlige besøg efter køn og postkode. Det har afsløret, at gæsternes køns-mæssigt fordeler sig med nogenlunde lige mange mænd og kvinder – dog med lidt flere kvinder end mænd (2007: mænd 40 % kvinder 60 %). Der har vist sig en ganske enkel forklaring på besvarelsernes køns-mæssige udsving (som gælder næsten alt statistisk materiale, med mindre man laver kønskvoter i forhold til antal): Kvinder er ganske enkelt mere tilbøjelige end mænd til at bruge tid på at udfylde et skema!

Adspurgt om museet lever op til deres forventning svarer 100 % ja, og det samme gør sig gældende, når de svarer på, om de ville anbefale et besøg til andre. Se, det er i de meget veltilfredse gæster, at museet har sine bedste ambassadører!

Museets gæster

Af de besøgende har 56 % været på museet tidligere, mens 44 % var førstegangsbesøgende. Den lille forskel på disse to tal vidner om, at museets gæster gerne kommer igen – hvilket også fremgår af udsagn i museets gæstebog. Men at museet også løbende tiltrækker nye besøgende. I gæstebogen sker det ofte, at gæster skriver noget i stil med: Endelig nåede vi til Vejen Kunstmuseum, som længe har stået på vores liste over besøgs-mål.

Ser man på museets statistik 2007 over gæsternes fordeling efter postkoder, er hele 83 % af gæsterne fra det nærmeste opland (6000-6999). De to næststørste grupper, der hver tegner sig for 4 % af besøget, er henholdsvis Århus og Københavnsområdet. De tal siger noget om, at museets gæster kører langt for besøget, men det står også klart, at der her er potentiale for et meget større besøg. Spørgsmålet er så blot, hvordan museet bliver synligt for borgerne i disse områder, hvor der er så mange andre kulturudbud? En afgørende faktor, der bør prøves, er annoncekroner, som museets budget p.t. ikke rummer nogen af.

Trods den geografiske nærhed tegner Fyn (5000-5999) sig for kun 2 % af museets gæster, mens det midtjyske besøg (7000-8999) udgør 6 %. Spørger man hos kolleger, siges det, at fynboerne generelt er svære at få fat på.

Besøget

71 % af gæsterne svarede, at de var taget på udflugt med museet som mål. Kun 28 % var kørt specifikt for den da aktuelle særudstilling med værker af Karl Hansen Reistrup (der desværre ikke fik nævneværdig presseomtale udenfor lokalområdet). Til gengæld svarede hele 65,5 %, at udstillingen til fulde levede op til deres forventninger. Det har Hanne Pedersen tolket som et udtryk for, at disse besøgende får en ekstra oplevelse, som de efterfølgende er godt tilfreds med.

Adspurgt om bevæggrund for besøget, er den største gruppe på familieudflugt. Dernæst er den hyppigste årsag opfølgning på tidligere besøg. Det vil altså sige (hvad gæstebogen også afslører), at de har haft en god oplevelse og vender tilbage efter mere. Næsten dobbelt så mange kommer på anbefaling som de, der bare tilfældig kom forbi. En stor gruppe kommer også af særlig interesse for museet. Der er altså en gruppe kendere, der også er knyttet til huset, hvad mærkes særlig tydeligt fx omkring museets keramiksamling. Denne oplysning stemmer fint overens med en af delkonklusionerne i et konferensspeciale, som to studerende i 2005 afleverede på Institut for Kunsthistorie i Århus. De konkluderede, at museet – bl.a. i kraft af en differentieret skiltning fordelt mellem basisoplysninger og uddybende tekster – formåede at tale til og knytte an til både en stor gruppe lokale uden specialviden og samtidig til fagfolk.

Når gæsterne skal fortælle, hvad der var det bedste ved besøget, svarer hele 44 % at det var helhedsoplevelsen af museet. 34 % svarer, at det var Niels Hansen Jacobsens værker. Det svarer godt til, at de to specialeskrivere kunne konkludere, at Vejen Kunstmuseum var et meget godt brand, for gæsternes forventninger til besøget indholdt stemte overens med, hvad de oplevede i mødet med museet. Det, som museet markedsfører, er jo netop Niels Hansen Jacobsen og hans tid. Kun 10 % svarede, at de var kommet efter særudstillingen (dette tal er normalt højere, forudsat udstillingerne når ud i den landsdækkende presse) og hele 9 % særligt efter den faste keramiksamling. Malerierne nævnte kun 3 % som det vigtigste.

Ser man på besøgstiden, viser det sig, at folk går ganske længe på museet. Hele 60 % er der i mere end en time. Vel ser museet måske ikke så stort ud udefra, men der er alligevel mange sale at se på, når man går ¼ vej rundt om Museumspladsen ... og værkerne hænger tæt – måske nok for tæt efter en del gæsters mening. Det må være et godt argument for en udvidelse! Pt. er der ganske enkelt kun valget mellem at hænge værkerne tæt eller sætte gode værker på magasin – og det sidste er en ærgerlig situation! Knap 29 % af gæsterne fortæller, at deres besøg har været i over to timer, og det sker da også, at gæster kommer, går i byen og spiser frokost, og derefter vender tilbage til videre fordybelse.

På spørgsmålet om, hvor gæsterne har hørt om museet, er andres anbefaling klart den vigtigste årsag. Om denne andel kan øges yderligere, er svært at afgøre. Men måske der kan gøres endnu mere, for det må klart være for-

delagtigt at sætte ind i forhold til disse anbefalinger fra gæst til gæst. Muligheden for at melde sig til et elektronisk nyhedsbrev kunne være medvirkende til at skabe et stærkt netværk, ligesom mange lokale er tilknyttet gennem Museums- og Kunstforeningen for Vejen og Omegn (530-550 medlemmer) eller Vejen Billedskole (ca. 130 medlemmer). Blandt besvarelserne rangerer på et langt lavere niveau omtale i landsdækkende presse og museets plakater. Annoncer har gæsterne af gode grunde ikke set, for dem har museet jo p.t. ikke midler til at arbejde med!

Konklusioner og gode råd

Den korte konklusion er, at museet har meget veltilfredse gæster, der gerne kommer igen og dertil anbefaler et besøg til venner og bekendte. Kigger man nærmere på besvarelserne, har gæsterne taget sig tid til at komme med helt konkrete opmuntringer og råd til gavn for det daglige arbejde. Som svar på spørgsmålet "Har du/I ideer til forandringer på museet?" har en del af besvarelserne samlet sig om enkeltpunkterne nedenfor.

Genis loci/stedets ånd. Nogle gæster anbefaler ligefrem, at der ikke gøres for meget: "Næh, egentlig ikke. Jeg vil endda sige: Pas på med forandringer stedets ånd må ikke ændres." Andre i koret skriver fx: "Nej, det er en spændende samling med mange gode værker." "Nej, det har en god atmosfære." "Bliv endelig ved i samme ånd og tid." "Fortsæt hvad I er i gang med." "Det klarer museet efter min mening fint." "Museet er så godt, at der er ingen grund til at ændre meget." Mere uddybende og konkret hæfter en gæst sig ved den gradvise udvikling i samlingen: "Arkitekturen sætter naturlige grænser og det er godt sådan (lidt à la Fåborg Museum). Teksterne fortæller om mange nye erhvervelser flot med en vis løbende fornyelse indenfor museets kerne identitet."

Udvidelsesbehov. Der er flere gæster, hvis besvarelse af det ovennævnte spørgsmål gør det klart, at besøget konkret præges af museets mangel på udstillingsplads. Det ses i udsagn som "Prøv på, at det ikke bliver overfyldt." "Lidt mere 'luft' især i Gallerigangen." "Der er næsten for meget at se." "Færre udstillede værker, så de kan komme bedre til deres ret." "Der er presset for meget ind på den plads, der er." Eller ganske kort: "Mere plads." Alle disse udsagn er vand på museets mølle i ønsket om en passende udvidelse til en endnu bedre præsentation af den faste samling.

Klima. Med svar som: "Bedre udluftning/temperaturstyring." og "Bedre luft i de forreste sale." bekræfter spørgeskemaerne et problem, som opsynet ofte har gæster, der påtaler. Museet, hvis bygningsmasse er stykket sammen af lokaler fra 1924, 1937 (tilflytning af Skibelundsalen fra 1914), 1940 (det gl. bibliotek særudstillingssalene) og 1975 (den lange Gallerigang) er alle fra en tid, hvor man ikke indarbejdede klimaanlæg og på et museum skal der ud over gæsternes velvære også tænkes særligt på kunstværkernes tarv. Med gennemreovering af de ældste sale (1997-2004) er lokalerne blevet flotte, tætte og varme. MEN, det er gjort så godt, at huset om sommeren bliver for varmt! Luften står stille. Kunstværkerne kan ikke tåle voldsom udluftning og gennemtræk. Det er nu på tide, at det hele hæves endnu en tak i kvaliteten ved oveni reoveringen at få etableret en klimastyring så vidt det med ingeniørmæssigt snilde (og de nødvendige økonomiske midler) kan lade sig gøre i de gamle sale.

Markedsføring. Flere gæsters svar på spørgsmålet om forandringer er enslydende udsagn: "Det burde være lidt mere kendt." "Hvorfor har der ikke været mere dækning i de landsdækkende aviser?" eller ganske enkelt: "Markedsføring." Ofte siger de tilfældigt passerende, at de da aldrig havde hørt om museet og bliver meget glædeligt overraskede. Udsagn som: "Museet er meget større og righoldigere end vi umiddelbart troede." er hverdagskost for opsyn og omvisere. Af årsberetningerne fremgår det, at museet årligt leverer masser af artikler til diverse tidsskrifter m.m. Pressedokumentationen er også fyldig og især i betragtning af museets næsten ikke eksisterende midler til PR-arbejdet. Men det ville være spændende at se, hvad en annoncekonto ville betyde!

Oversættelser. Nogle gæster anbefaler flere oversættelser: "Der kunne måske være tænkt lidt mere på internationale gæster flere oversættelser." "Måske et mere synligt åbningsskilt, måske også på engelsk nu i sommerperioden." Denne idé er allerede konkretiseret ved at museets banner med ÅBENT, nu også har engelsk tekst. Et par gæster skriver: "Måske nogle engelske resumeer." Som det er nu, er stort set al basisskiltning på dansk og engelsk, og introduktionen til museet findes også på begge sprog. Nogle af de uddybende tekster er oversat, men langt fra alle. Forklaringen er ganske enkelt manglende ressourcer, hvad angår tid og penge. Hvis det var muligt, burde der søges midler til oversættelse til engelsk af al skiltning på museet samt en fuld oversættelse til tysk. Her melder sig et andet vigtigt oversættelsesfelt: Museets hjemmeside....

Slutteligt er der også små helt konkrete ideer, som gradvist kan implementeres. En enkelt gæst efterspørger flere stole undervejs gennem museet. Det kunne tyde på, at vedkommende har været på besøg efter et arrangement, hvor alle stole har været taget i brug og samlet er blevet sat væk. Siden museet tilbage omkring 2000 havde besøg af et par handicapkonsulenter, har vi altid gjort meget ud af stole, så man kan få sig et hvil undervejs. Takket være museets tidligere konsulent, grafikereren Jørgen Rømer, og den tidligere bestyrelsesformand, sagfører Harry Busk, kan man gennem huset sætte sig i gode stole tegnet af Wegner og Arne Jacobsen eller tage plads i Kaare Klints store, sribede sofaer. Siddepladser prøver vi altid at have fokus på og hvor kan det mærkes, når man kommer til et museum uden bænke og stole. Man vandrer hvileløst rundt.

Oplysning kan gæsterne ganske enkelt ikke få nok af. Ud over oversættelser efterlyses der også en folder med grundplan. Det er jo en rigtig god idé! Og den vil blive indarbejdet i den kommende revidering af museets intro-

duktionsark. Dertil er der også en gæst, der efterlyser ”en videofortælling om museets historie.” Uden levende billeder er der faktisk en art billedintroduktion i museets publikumsrum. Oppe under loftet er der en frise med aftryk fra Hansen Jacobsens gamle fotos. De fortæller meget om museets historie, og er ledsaget af en forklarende tekst. Med de nye billedskærme vil museet kunne udarbejde visning af en billedserie, der kan fungere som en introduktion for interesserede gæster ord på en del af huset og samlingen kan gæsterne også få ved at bruge Skulptursalens audioguide.

Slutteligt skal lyde en stor tak til Hanne Pedersen for bearbejdelse af materialet og til alle dem, der har brugt tid på en omhyggelig besvarelse af det ganske store skema. En konklusion til næste gang lyder: Udarbejdelse af et kortere spørgeskema!

Sommeren 2007 dannede Vejen Kunstmuseum for første gang rammen om Vejen Sommerbilledskole. Fredag i uge 32 var der malerværksted på Museumspladsen.

