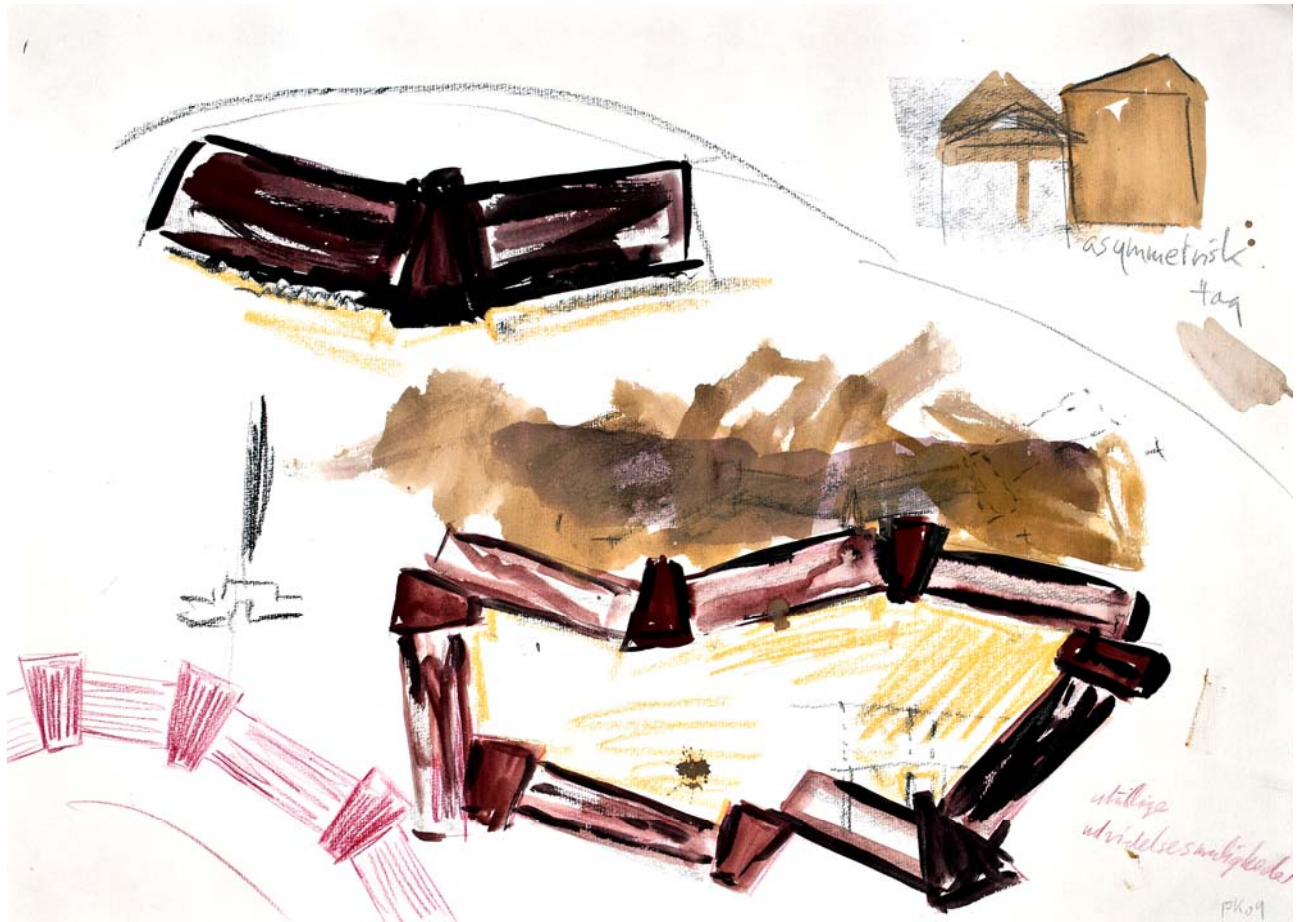


Per Kirkeby på Vejen Kunstmuseum

Statens Kunstfonds projekt: *Kunst langs HÆRVEJEN*



Hvor mange har mon tænkt over, at *HÆRVEJEN* som vandre- og cykelrute går lige ned gennem Vejen by som hovedgaden, Nørre/Søndergade? Med den placering ligger Vejen Kunstmuseum direkte på *HÆRVEJEN*. Niels Hansen Jacobsens mægtige skulptur *Militarismen* kigger hen over ruten og op til museets indgang. Denne placering og Hærvejens løb nord-syd gennem kommunen har medført, at en del både midlertidige og permanente værker i Statens Kunstfonds projekt *Kunst langs HÆRVEJEN* har fået plads i Vejen Kommune.

Udgangspunktet for det store projekt er, at Kunstfonden har bedt tolv kunstnere om at skabe værker, der bidrager til at markere *HÆRVEJEN*. Kunstnerne er i alfabetisk rækkefølge: Martin Erik Andersen, Sys Hindsbo, Per Bak Jensen (repræsenteret med s/h fotos i våbenhuset til fx Bække- og Skrave Kirke samt med en evighedskalender), Ole Jensen, Sophia Kalkau, Per Kirkeby, Tage Lyneborg, Ursula Munch-Petersen, Bente Skjøttgaard, Pia Tafdrup, Bent Sørensen og Katrine Wiedemann.

Fem af disse gæster Vejen Kunstmuseum: Pia Tafdrup læser om aftenen den 8. september fra sin nyeste digtsamling "Trækfuglens Kompas" (ligger til salg i museets kiosk), mens Per Kirkeby, Bente Skjøttgaard, Sophia Kalkau og Ursula Munch-Petersen vil være til stede hen over efteråret-vinteren 2010-2011 med små udstillinger, der perspektiverer deres bidrag til det store projekt.

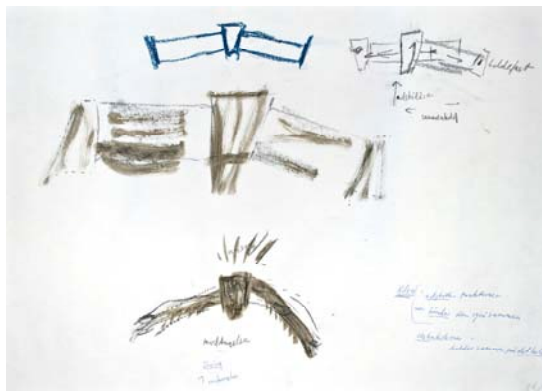
Blandt *Kunst langs HÆRVEJENs* permanente kunstværker bliver Bente Skjøttgaards 30 kvadratmeter store relief lagt op til den fredede Hærvejsstrækning nord for Bække og et af Ursula Munch-Petersens *Hærvejsrelieffer* opmures på gavlen af konfirmandstuen i Bække. Endnu er der uklarhed, om Sophie Kalkaus værk *Lenticula* kan placeres i Skibelund Krat.

PER KIRKEBYS SKITSER TIL VÆKSTCENTERET
I Vejen Kunstmuseums Skibelunds sal kan man frem til og med den 7. november 2010 gå på opdagelse i en ganske bestemt del af Per Kirkebys værk. Med afsæt i en konkret, men hypotetisk opgave, blev han opfordret til at gøre sig nogle principielle overvejelser om skulpturelle/arkitektoniske grundgreb. Selv understreger han, at udstillingen ikke er kunst men snarere teoretiske modeller.



Museets gæster må så tage diskussionen med sig selv og andre om grænserne mellem store, skulpturelle former og arkitektur. Med kunstnerens skulpturelle indgang til bygningsmassen kan værket jo meget hurtigt blive et kunstværk!

Per Kirkeby har fået til opgave at lave en model for nybyggeri til *Vækstcenteret* i Nørre Snede. Der er dog her og nu ingen konkrete planer om byggeri. Opgaven har affødt teoretiske overvejelser om moduler og led, der gradvist kan udbygges efter behov. Ser man på skitsematerialet, operere Per Kirkeby med store, reelle rektangulære møde/undervisnings-lokaler adskilt af enheder til fx toiletter, køkken m.m. Disse funktioner er indrettet i kileformede led. Kilerne og de reelle rum kan sammenbygges på mange måder – der er rige variationsmuligheder.



Som princip går de store bygninger vinkelret på kilerne, og ved gradvist at vende facaden samt at lade nogle bygninger møde kilen på den lange led i stedet for den korte facade, har Kirkeby skitseret, at elementerne skulle kunne bygges sammen om en lukket gård. Oprindeligt var det Kirkebys tanke, at koncentrationen i de store meditationsrum skulle øges ved kun at forsyne dem med højtstående vinduer og et diffust lys fra vinduerne i de skråtstillede shedtage.

Flugtvejsbehov og lysten til at kunne nyde kigget ud har dog ført til, at den ene side af de store sale tænkes udstyret med høje vinduesdøre. Modellering af facaderne sker gennem takten i vinduer, døre og især arbejdet med sætningen af murstenene.



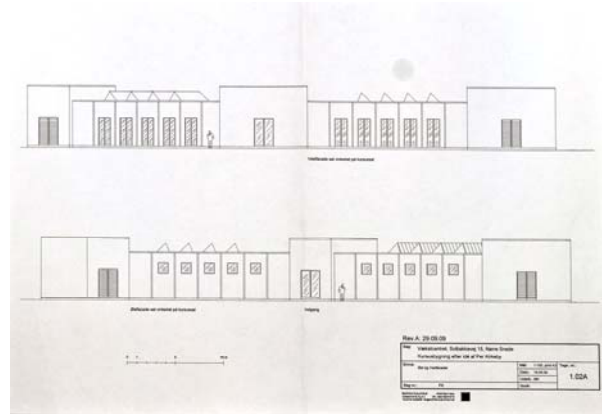
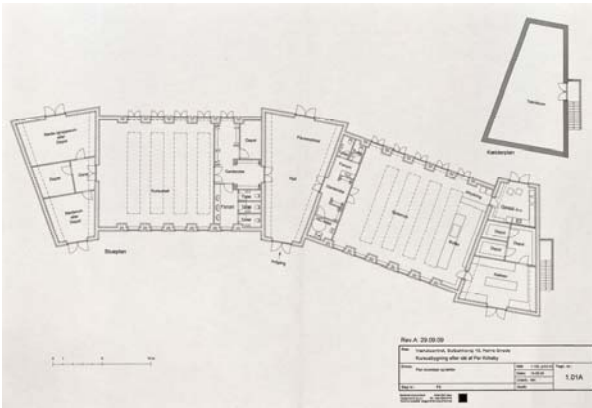
EN SÆRLIG FORNEMMELSE FOR MURSTEN

Per Kirkeby er den kunstner, der har gjort allermost for forståelsen af murstenenes potentiale og har på bedste vis udnyttet og fremhævet murerfagets muligheder. Som præfabrikerede modulelementer dukkede murstenene allerede op i 1965 i hans bidrag til Ekskolens udstilling i Holbergsgade. I 1973 gjorde han dem til nødvendige byggesten i sit eget værk i et lille sydamerikansk inspireret hus, som han lod opføre for enden af Per Kirkeby Vej i Ikast, og året efter fik han en murer til at opføre tre nicher som ramme om et stort tredelt maleri, *Triptykon*.



På kunstnergruppen Arne og Bens udstilling i Luzern i 1976 vistes for første gang de tætte, lave, murede former, hvor han - for alvor fra 1980'erne - har arbejdet med murstensskulpturenes muligheder. Disse afsøgninger står rundt om i Danmark, eksempelvis ved Gentofte Hovedbibliotek i Hellerup, Ålborg Universitet, ved gymnasiet i Aars og i resten af Europa.

I en ældgammel tradition har Kirkeby været optaget af at bruge murerfagets muligheder. Skulpturerne spænder i bueslag og i mange forskellige forbandt – de mønstre, der opstår under lægning af stenene. De tætte skulpturer giver oplagte samlings- og siddepladser i det offentlige rum – samtidig med at de som skulpturelle elementer er et formkatalog over murerfagets muligheder.



DEN METAFYSISKE SKYGGE

I principskitserne til *Vækstcenteret* bruger Kirkeby et af sine grundgreb - en lodret accentuering af facaden, der fungerer som en negativ pilaster. I stedet for - som håndværkerne i 1924 gjorde det på Vejen Kunstmuseums facade, hvor de i relief modellerede de hvide pilastre (de antydende søjler i relief på facaden) - får Kirkeby lagt murstenene i et sindrigt mønster - kun brug af hele sten - så der opstår et indadrettet hulrum, der "spiser" sin egen skygge / "opsuger sig selv" som Kirkeby udtrykker det. Dermed tegnes de lodrette sorte streger på facaden.

Udstillingen kan ses til og med den 7. november 2010 i Vejen Kunstmuseums åbningstid. Den vises i museets Skibelunds sal, der i 1914 blev opført i Skibelund Krat – endnu et magisk sted på Hærvejens cykle- og vandrerute. I 1938 blev den 8-kantede sal med midler fra Ny Carlsbergfondet flyttet til Vejen som en tiltrængt udvidelse af museet.

Museumsleder Teresa Nielsen, sept. 2010