

KUNST LANGS HÆRVEJEN

Af museumsleder Teresa Nielsen

Statens Kunstfond har til projektet *Kunst langs Hærvejen* inviteret tolv kunstnere på tværs af Fondens arbejdsområder (foto, maleri, skulptur, arkitektur, teater, kunsthåndværk og design) til at skabe hvert sit værk til markering af HÆRVEJEN. Kunstnerne er i alfabetisk rækkefølge: Marin Erik Andersen, Sys Hindsbo, Per Bak Jensen, Ole Jensen, Sophia Kalkau, Per Kirkeby, Tage Lyneborg, Ursula Munch-Petersen, Bente Skjøttgaard, Pia Tafdrup, Bent Sørensen og Katrine Wiedemann.

Tilknytningen til Vejen Kunstmuseum

Seks af disse gæster på forskellig vis Vejen Kunstmuseum: Pia Tafdrup gennemførte en spændende oplæsnings- og fortælleaften på museet den 8. september, mens Per Kirkeby, Bente Skjøttgaard, Sophia Kalkau og Ursula Munch-Petersen vil være til stede hen over efteråret-vinteren 2010-2011 med små udstillinger, der perspektiverer deres bidrag til det store projekt. I museets kiosk kan man dertil møde Ole Jensens bidrag til projektet. Som afsæt fik han kodeordet VAND. Da hans cykeltursoplevelser langs Hærvejen var i regnvejr, blev konsekvensen, at han i samarbejde med firmaet H₂O gik i gang med udviklingen af et specialfremstillet regnslag, der er produceret i et begrænset oplag af 400 stk.



Fotograf Per Bak Jensens våbenhus-udstilling

Også fotograf Per Bak Jensens bidrag til *Kunst langs Hærvejen* kan man se i nærheden af Vejen. Hans serie på 12 indrammede sort-hvide fotografier er opsat i udvalgte kirkers våbenhuse langs *Hærvejens* rute fra Viborg til grænsen. I både Bække og Skrave kirkes våbenhuse hænger et af hans fotografier.



Per Bak Jensen, Slange, 2009.

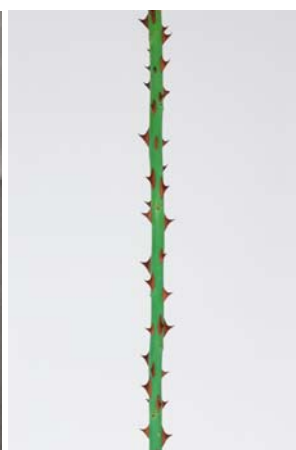
Til præsentationen har han indenfor projektet fået produceret en evighedskalender med de 12 motiver og en tekst, der på bedste vis perspektiverer hans tanker bag serien. Tilmed er der en serie tankevækkende enkle postkort med rosenstikke/tornekransen som tema. Et enkelt af evighedskalenderens motiver er hentet tæt på Vejen Kunstmuseum – det er en detalje af en af de otte bronzedrager, der i springvandet på Museumspladsen spytter op på trolden i midten!



Per Bak Jensen, Torne, 2009.



Per Bak Jensen, Øgle, 2009.

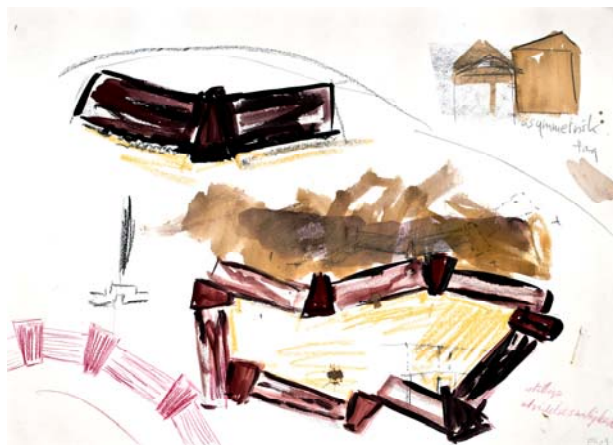


Per Bak Jensen, Torne, 2009.

Per Kirkebys bidrag til projektet

Frem til den 14. november kan man se Per Kirkebys bud på den hypotetiske opgave, som han fik at lave en model for nybyggeri til *Vækstcenteret* i Nørre Snede. Det affødte teoretiske overvejelser om moduler og led, der gradvist ville kunne udbygges efter behov. Kirkeby opererer med store, reelle rektangulære møde/undervisningslokaler adskilt af enheder til fx toiletter, køkken m.m. Disse funktioner er indrettet i kileformede led. Kilerne og de reelle rum kan sammenbygges på mange måder – der er rige variationsmuligheder. Som princip går de store bygninger vinkelret på kilerne, og ved gradvist at vende facaden samt at lade nogle bygninger møde kilen på den lange led i stedet for den korte, har Kirkeby skitseret, at elementerne kan danne en lukket gård.

Kirkebys oprindelige tanke var at opnå optimal koncentration i de store meditationsrum ved kun at forsyne dem med højsiddende vinduer og et diffust lys fra de skråtstillede shedtage. Flugtvøjsbehov og ønsket om at kunne nyde kigget ud har dog medført, at den ene side af de store sale er tegnet med høje vinduesdøre. Modellering af facaderne sker gennem takten i vinduer, døre og især arbejdet med sætningen af murstenene.



Per Kirkeby er den danske kunstner, der har gjort mest for forståelsen af murstenenes potentiale og har på bedste vis udnyttet og fremhævet murerfagets muligheder. Som præfabrikerede modulelementer dukkede murstenene allerede op i 1965 i hans bidrag til Ex-skolens udstilling i Holbergsgade. I 1973 gjorde han dem til nødvendige byggesten i sit eget værk i et lille sydamerikansk inspireret hus, som han lod opføre for enden af Per Kirkeby Vej i Ikast (absolut en rejse værd!), og året efter fik han en murer til at opføre tre nicher som ramme om et stort tredelt maleri, *Triptykon*. På kunstnergruppen Arme og Bens udstilling i Luzern i 1976 vistes for første gang de tætte, lave, murede former, hvor han - for alvor fra 1980'erne - har arbejdet med murstensskulpturenes muligheder. Disse afsøgninger står rundt om i Danmark, eksempelvis ved Gentofte Hovedbibliotek i Hellerup, Ålborg Universitet, ved gymnasiet i Aars og i resten af Europa.

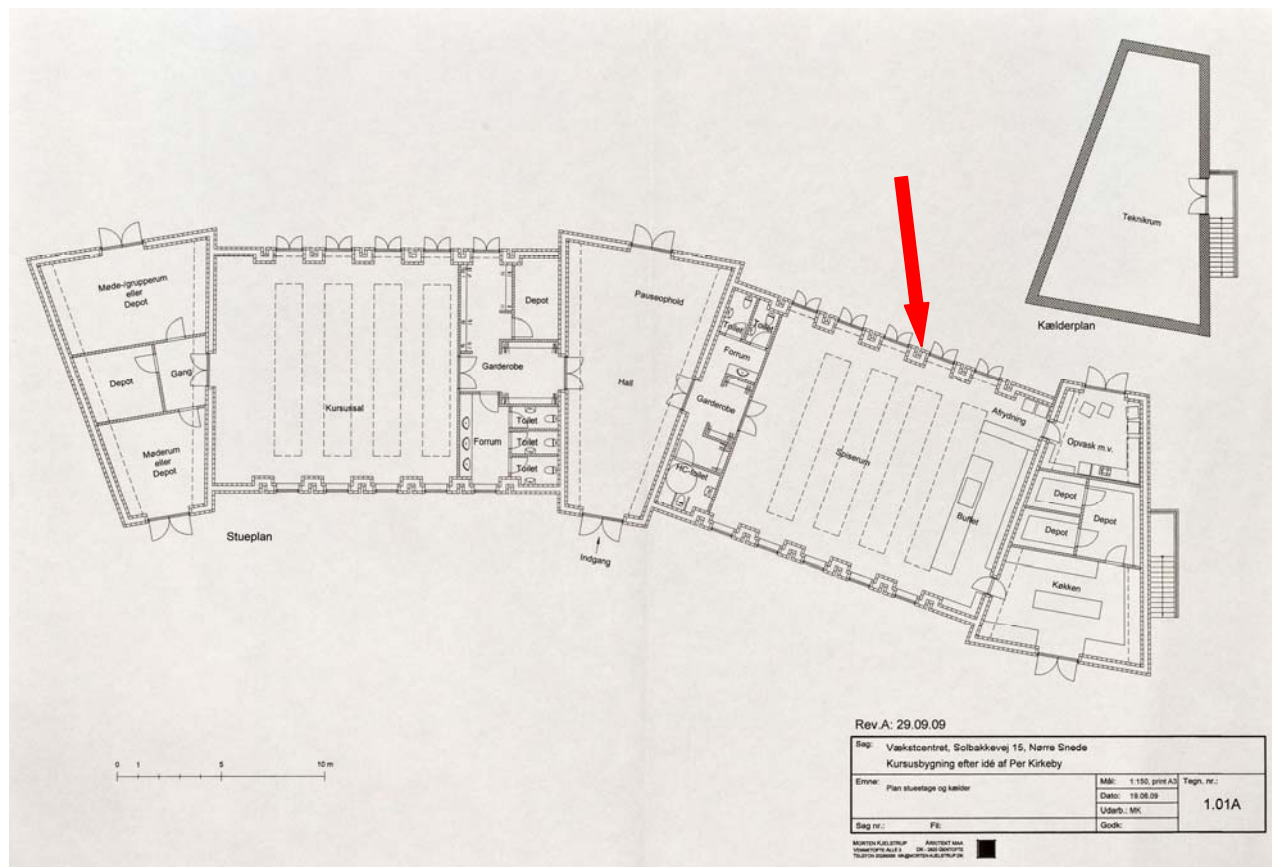


Per Kirkebys murstensskulpturer ved Gentofte Bibliotek, Hellerup

I en ældgammel tradition har Kirkeby været optaget af at bruge murerfagets muligheder. Skulpturerne spænder i bueslag og i mange forskellige forbandt – de mønstre, der opstår under lægning af stenene. De tætte skulpturer giver oplagte samlings- og siddepladser i det offentlige rum – samtidig med at de som skulpturelle elementer er et formkatalog over murerfagets muligheder.

I principskitserne til *Vækstcenteret* bruger Kirkeby et af sine grundgreb - en lodret accentuering af facaden, der fungerer som en negativ pilaster. I stedet for - som håndværkerne i 1924 gjorde det på Vejen Kunstmuseums facade, hvor de i relief modellerede de hvide pilastre - får Kirkeby lagt murstenene i et sindrigt mønster, så der opstår et indadrettet hulrum, der spiser sin egen skygge / "opsuger sig selv" som Kirkeby udtrykker det. Dermed tegnes de lodrette sorte streger på facaden.

Mellem de store vinduespartier ses indtegnede sten for sten de murstykker, der får et dybt indhak, som vil tegne sig som lodrette, mørke skygger på facaden.



Ursula Munch-Petersens Hærvejsrelief

Søndag den 3. oktober præsenteredes relieffet i Konfirmandhuset i Bække.



Det er nu opsat på ydervæggen til glæde for alle forbi-passerende i hovedgaden, der er en del af *Hærvejsruten* for både vandrere og cykellister. Først talte sognepræst Bitten Hylleqvist Weile, dernæst Ursula Munch-Petersen om sit arbejde, og slutteligt beskrev Teresa Nielsen sammenhængen til Statens Kunsts fonds projekt og dertil forholdet til Ursula Munch-Petersens værker i Vejen Kunstmuseums samling og hendes store 2007-relief på Vejen Gymnasium.

Det ene af Ursula Munch-Petersens tre "Hærvejsrelieffer" er opsat på Konfirmandstuen i Bække, hvor det tydeligt stråler ud til forbi-passerende på hovedgaden – Hærvejen.



Den 22. januar 2011 åbnes på museet en lille fokusudstilling om relieffet. I den anledning afholdes et arrangement, hvor kunstneren fortæller om sit arbejde, der bl.a. er foregået på *Keramisk Værksted Tommerup*. Relieffet er med små variationer fremstillet i tre eksemplarer. Det ene er opsat ved naturskolen på Hald Hovedgaard ved Viborg mens det andet ser ud til at ende længere sydpå ved *Café Ellegaard*, hvor Mette og Børge Solkær har oprettet et af Hærvejens herberger.

Bente Skjøttgaards kosporsrelief

Bente Skjøttgaards bidrag til *Kunst langs Hærvejen* er et mægtigt relief, der opstod ved at hun i februar fik drevet en flok fredet jysk landkvæg hen over en 10 tons stor lerflade. Dyrene har hermed sat deres tydelige klovspor i den levende historie om *Hærvejen* – der også kaldes *Oksevejen*. Lerfelterne blev fragtet til *Petersen Tegl* ved Broager. Firmaet har en lang tradition for at samarbejde med kunstnere, og har til dette projekt stillet materialer og arbejdskraft til rådighed for Bente Skjøttgaard. Efter brænding står relieffet som en lav rød ruin. Den omkring 30 m² store, ensartede flade består af 187 felter på ca. 50 x 55 x 15 cm.

Efter aftalt med den private jordejer, Jakob Askjær, blev relieffet den 15.-17. november nedfældet på hans jord i et skelområde lige op til et stykke fredet *Hærvej* ved rasteplassen på Ribe-Vejle landevej nord for Bække.



Stedet har appelleret til kunstneren, fordi *Hærvejens* vandrerute her går hen over et areal, hvor man fure ved fure i nord-sydgående retning ser, at *Hærvejen* har været et bredt udvalg af spor, der over århundreder blev trukket, hvor det lod sig gøre. Var det ene spor kørt op, trak man et nyt ved siden af. Mod nord snor ruten sig som en beskeden trampesti videre forbi relieffet. På Vejen Kunstmuseum er Bente Skjøttgaard allerede repræsenteret i samlingen med et par værker, hvoraf det ene er en amorf kande, der i sin uortodokse form minder om ånden i Hansen Jacobsens keramiske arbejde.

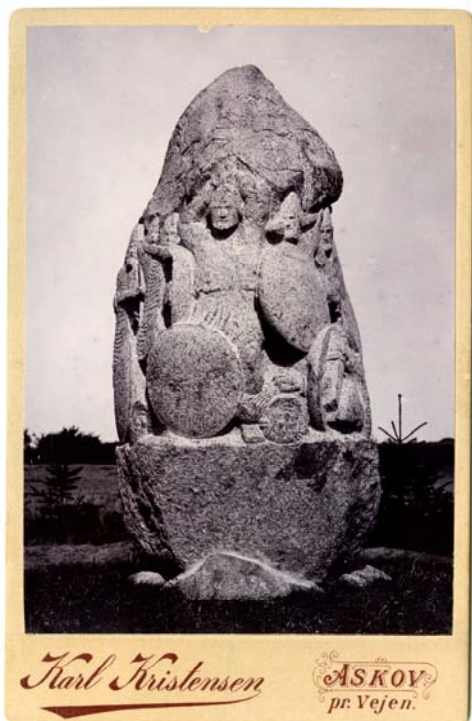
Sophia Kalkau – Skåret *Ellipsoide* som drabant for *Lenticula*

Sophia Kalkaus bidrag til *Kunst langs Hærvejen* er *Lenticula*.



Her ses foto af både Kalkaus model i MDF og den ene af de to færdige diabasskiver.

Værket består af to let hvælvede, cirkulære 170 cm brede skiver sort diabas, der er en meget hård og stærk sten. Det er kunstnerens tanke, at man – hvis man opdager de flade skiver i skovbunden – kan sætte sig eller ligge på dem og kigge op i trækronerne og lytte til vindens susen. Det har været Sophia Kalkaus ønske at få dem placeret i *Skibelund Krat* lidt øst for stien ned til *Magnusstenen*, hvor der er en samling store bøgetræer, hvis stammer som søjler skaber et lille rum syd for stien på vej over mod anlæggets afrunding ved *Genforeningsstenen*.



Niels Skovgaards "Magnussten" blev indviet i 1898. Den var bekostet af bankdirektør Axel Heidi, der også stod for opstillingen af Absalon på Højbro Plads, Kbh.



Niels Hansen Jacobsens næsten reliefagtige monument "Modersmålet" blev indviet i 1903. Her indsættes foto af Kalkaus place-ringsønske. Billedtekst: På Sophia Kalkaus foto fra Skibelund Krat kan man opleve det sted, hvor *Lenticula* tænkes nedfældet i skovbunden.

Dette magiske sted på *Hærvejen* passerer både vandre- og på cykelruten – og det kan nemt nås i bil. I perioden 1865-1920 mødtes her lige nord for Kongeåen tusindvis af mennesker i stille protest angående grænsesagen. De håndgribelige spor er en samling monumenter af national betydning med Niels Skovgaards *Magnussten* og Niels Hansen Jacobsens *Modersmålet* som de absolutte hovedværker. De blev afsløret i 1898 og 1903. Med Sophia Kalkaus bidrag vil anlægget over 100 år senere blive tilføjet et nutidigt værk af tilsvarende høj kunstnerisk kvalitet. Takket være *Kunst langs Hærvejen* bliver der et bånd, der med *Lenticula* knytter *Skibelund Krat* til strækningen nordover til Viborg og sydover til grænsen - og i princippet hele vejen ad pilgrimsruten til Santiago de Compostela i Spanien!

Lenticula belyses i en lille fokus udstilling i museets *Skibelunds* sal fra den 20. november 2010 til 27. januar 2011. Præsentationen falder samtidig med at kunstneren er aktuell på Den Frie ved Østerport med en stor separatudstilling i anledning af tildeling af Anne-Marie og Carl Nielsens Legat – det største danske kunstnerlegat på 600.000 kr. I december bidrager hun til julekalenderen på Rigshospitalet, og i foråret er hun aktuell med en separatudstilling på Horsens Kunstmuseum.



For at etablere en direkte forbindelse mellem værket i Skibelund Krat og Kunstmuseet i Vejen har Sophia Kalkau i projektet indlagt en diabas udgave af hendes hovedværk, skulpturen *Skåret Ellipsoide*, som finder blivende plads i anlægget ved museet, og danner kernen i den kommende udstilling på museet. Med placeringen på Museumspladsen kommer skulpturen i hendes egen formulering til at fungere som en "drabant" – en væbner og vejviser til *Lenticula* i Krattet.

På foto fra Statens Værksteder Gammel Dok ses til højre MDF modellen til *Drabant*, der i diabas får blivende plads på Museumspladsen i Vejen.

Drabanter, der viser vej fra værker til museet - og den anden vej

Som *Skåret Ellipsoide* viser vej til *Lenticula* vil Ursula Munch-Petersen *Hærvejsrelief* i Bække komme til at fungere som "drabant" for både hendes værker i samlingen på Vejen Kunstmuseum og hendes store relief på Vejen Gymnasium - kun en kort afstikker fra *Hærvejens* rute gennem byens hovedgade, Nørre-Søndergade i Vejen. Noget af samme effekt opstår, når man fra nord vandrer forbi Bente Skjøttgaards ko-spors-relief, og senere kan møde et par af hendes værker i keramiksamlingen på Vejen Kunstmuseum.

Med tak til Statens Kunstfonds udvalg for kunst i det offentlige rum viser Ursula Munch-Petersens og Bente Skjøttgaards relieffer samt Sophia Kalkaus skulpturer, at udvalget, som også *Kunstrådet*, på bedste vis opfylder målet om at få kunsten bragt ud i hele landet – også til stor glæde for borgere og turister i denne del af *Udkantsdanmark*.