



# AGNES SLOTT-MØLLER OG FOLKEVISERNES DANMARKSBILLEDER

TEMA 2 – LÆRERMATERIALE MED OPGAVER FOR FOLKESKOLENS  
MELLEMTRIN OG UDSKOLING SAMT FOR GYMNASIESKOLEN



# AGNES SLOTT-MØLLER OG FOLKEVISERNES DANMARKSBILLEDER

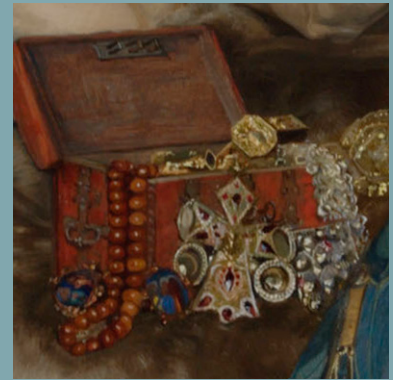
I de middelalderlige folkeviser fandt Agnes Slott-Møller et fundament for sit kunstneriske livsprojekt: At vække en stemning af national stolthed og national bevidsthed hos beskueren. I 1923 skrev hun: "Vilde man i ét samle Alt det Folkevisen har givet os Billeder af, kunde man maaske sige, at vi i Folkevisen for første Gang møder *Billedet af Danmark; Folkevisens Danmarksbillede*, beaandet og levendegjort af Poesien, er *det ældste* Billede af vort Fædreland vi ejer. [...] jo klarere det bliver, des kærere bliver det os, der udgaar en Kraft fra det, hver gang vi berører det." (Agnes Slott-Møller, *Folkevisebilleder*, København 1923, s. 158).

## DEN STORE PASSION

Folkevisernes fortællinger gav også Agnes Slott-Møller mulighed for at udtrykke et følelsesbetonet univers, som ikke fik plads i hendes helteportrætter af historiske personer som Niels Ebbesen og Dronning Margrete I. Viserne rummer nemlig en særlig lidenskab, som er bundet til middelalderens idealer, hvor kærlighedsidealet var opofrelse og ædelmodighed. Disse idealer appellerede til Agnes Slott-Møller, både som kunstner og kvinde. Det var således kærlighedsdramaet – skæbnevalgene, den store passion, smerten, længslen, tabet – der som en afspejling af almenmenneskelige forhold blev grundtemaet i hendes billeder. "Hvis dette [almenmenneskelige] havde manglet, kunde alt kulturhistorisk, 'stilfuldt', eller 'dekorativt' Udstyr ikke have hjulpet mig det ringeste", som hun selv udtrykte det (Agnes Slott-Møller, *Folkevisebilleder*, København 1923, s. 29). Det kunne være et omkvæd, der sagde Agnes Slott-Møller noget særligt, som det var tilfældet med *Den døende fæstemand*, hvor strofen "Nu ligger alle aarer ud for borde" for hende var det smukkeste, sproglige billede på en forestående død.

## SKÆBNENS BYRDE

Agnes Slott-Møller var meget lydhør overfor folkevisernes stemning og dramaturgi. I et sansemættet formsprog med intense farver og dekorative effekter skabte hun en billedverden, der var lige så eventyrlig som folkevisetraditionen i sig selv. Hun fokuserede gerne på en enkelt af figurerne i en vise og brugte fortællingens alment gyldige erfaring til at formidle, hvordan skæbnen pålægger det enkelte menneske sin byrde. På den måde afveg hun i sine



## FOLKEVISERNES KILDEVÆRDI

I gennem de seneste 100 år har man stillet sig uhyre kritisk over for folkevisernes egentlige kildeværdi. I dag er forskerne dog enige om, at visernes bærende elementer er velegnede til at belyse en tids grundsyn og normer.

Agnes Slott-Møller betragtede selv folkeviserne som fuldgylde, historiske kilder og gjorde indgående periodestudier, inden hun gik i gang med at omsætte en fortælling til maleri. Men i sine værker var hun ikke nødvendigvis historisk korrekt. I sin egen beskrivelse af *Den døende Fæstemand* (se fig. 5) fra 1906 refererede Agnes Slott-Møller f.eks. til den middelalderlige tradition for at sove uden tøj i sengen, men i maleriet er hverken gulv eller sengelinned af middelalderagtig karakter. På den måde undgik Slott-Møller at give en præcis karakteristik af én bestemt periode. Hun opbyggede i stedet en slags tidslomme i sine billeder, hvor hun kunne udfolde visernes mytiske univers og understrege det eviggyldige i fortællingernes relevans.

folkevisebilleder fra idéen om det moderne menneske som ansvarlig for sig selv og sin verden – en tanke, hun ellers havde tilsluttet sig som yngre.

Ofte var det visernes ulykkelige kvindeskikkelser, der optog Agnes Slott-Møller. Man har derfor spekuleret over motivernes mere private betydning for hende selv: Måske var folkevisebillederne også en ventil for Agnes Slott-Møllers eget sjæleliv. En virkelighedsflugt, hvor hendes drøm om det intense øjeblik, om passionen som det væsentligste her i livet, kunne komme til fuldt udtryk. Den gråmelerede hverdag lå fjernt fra hendes motiver.

### FAKTA OM FOLKEVISER

Folkeviserne stammer fra 1200-tallets adels- og musikkultur, hvor kædedansen var almindelig. De fortæller om overklasse miljøet i middelaldersamfundet, f.eks. om livet på herregården eller om strid mellem to slægter. I renæssancen ændredes musikken, og blandt eliten blev pardansen den foretrukne danseform. Derfor bevægede folkeviserne sig i det sociale hierarki fra riddersalene til borgerstuerne for til sidst at spredes blandt landbefolkningen. Således har folkeviserne hverken nogen forfatter eller nogen kendt, oprindelig tekstform. Ofte findes de i forskellige versioner, der er opstået som følge af den mundtlige overlevering.

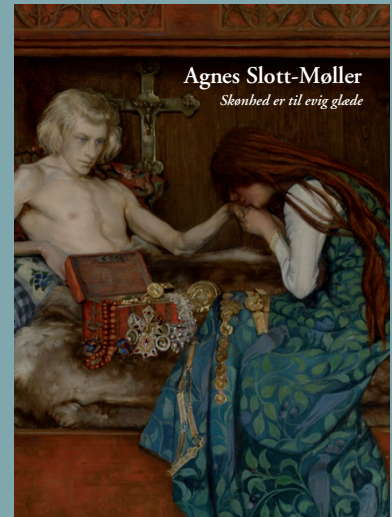
I 1500-tallet blev det en yndet beskæftigelse for adelens damer at indsamle og nedskrive folkeviserne, som på den måde blev bevaret. Det var dog først med romantikken i begyndelsen af 1800-tallet, at viserne fik betegnelsen "folkeviser". Inspirationen kom fra Tyskland, hvor digteren J.G. Herder (1744-1803) i 1778 udgav "Volkslieder" og i 1807 "Stimmen der Völker in Liedern", folkeslagernes stemmer i sang.

I Danmark blev folkeviserne, ligesom de nordiske guder og de middelalderlige sagnhelte, opfattet som et udtryk for en fælles folkesjæl. Dermed blev de en del af 1800-tallets folkelige- og nationale dannelsesprojekt; ifølge litteraturforskeren Svend Grundtvig (1824-83) "et levende bindeled mellem det nulevende Folk og dets Fortid". Viserne blev således brugt som et bidrag til folkets genvækkelse, myndiggørelse og bevidstgørelse i en tid, hvor Danmark var i krise.

Fig.1 (forside) Udsnit af Agnes Slott-Møller, *Den døende Fæstemand (eller Fæstemanden dør)*, 1906. Olie på lærred i forgyldt udskåret ramme, 81 x 133,5 cm. Privateje

Fig. 2 (side 2) Detalje af Agnes Slott-Møller, *Den døende Fæstemand*, 1906

## LÆS MERE OM AGNES SLOTT-MØLLER OG FOLKEVISERNE I UDSTILLINGENS KATALOG



Carsten Bach-Nielsen, "Folkeviserne mellem folkelig og national dannelse".

Iben Overgaard, "Agnes Slott-Møller – med og mod tiden".

Ingeborg Bugge, "At læse med direkte Anvendelse paa egne menneskelige Forhold... Om folkevisekvinderne Agnete og Else i Agnes Slott-Møllers liv og værk".

Jakob Thage, "Når intet er overladt til tilfældigheden – Om Agnes Slott-Møllers billedrammer".

## Agnete – En fortælling om at vælge

Maleriet *Agnete* fra 1892 giver udtryk for en eksistentiel splittelse, som prægede tidens tanker om det moderne menneske. Det kan også opfattes som udtryk for Agnes Slott-Møllers egne, personlige overvejelser som kvinde og de valg, hun måtte træffe livet igennem. Mange af hendes værker maner nemlig til en eftertænksomhed, som bygger på en personlig identifikation med figurerne, og lægger sig dermed tæt op ad folkevisernes grundtemaer: kærlighed, længsel og smerte.

Motivet stammer fra middelalderens folkeviser om Agnete og Havmanden. Agnete forelsker sig i en havmand og følger ham til havets bund, hvor hun føder syv børn. Men hun længes tilbage til sin tidligere tilværelse og vender tilbage for et kort besøg. Det sætter hende i et svært dilemma, for hun har vanskeligt ved at vælge mellem sine to liv. Resultatet er skæbnesvangert.

## Forslag til opgaver for Folkeskolens mellemtrin og udskoling

### INDGANG TIL BILLEDET

Folkevisens handling fortælles som historie eller læses af eleverne. Kan kombineres med H.C. Andersens eventyr *Agnete og Havmanden*.

Tal om hvad folkeviser er. Ligesom eventyr kan de læses på flere måder: Både som gode historier, og som noget alle kender til. På samme måde kan Agnes Slott-Møllers billeder have flere lag af betydning: Tingene som de ser ud, og den symbolværdi de kan have.

Beskriv billedet og få alle detaljer med. Sæt stemningsord på billedet: Hvilke lyde kan man høre?

### ANALYSER

Giv et bud på en ny titel til billedet.

Hvilken episode i handlingen viser maleriet? Tegn handlingen som en tegneserie.

Undersøg billedets opbygning. Hvad er realistisk og hvad er urealistisk? Hvad kan man opnå ved at blande elementerne?

### PERSPEKTIVER

Undersøg Agnes Slott-Møllers eget liv og giv et bud på, hvorfor hun har valgt lige dette motiv.

Hvis visens handling foregik i dag, hvilke valg kunne Agnete så stå overfor?



Fig. 3 Agnes Slott-Møller, *Agnete*, 1892. Olie på lærred, 65,5 x 74 cm. Privateje

### TÆT PÅ MALERIET

På maleriet ses Agnete i al sin havfruepragt sammen med sin mørkkledte mor. Kirkerummets gyldengule farver mødes med havets blågrønne nuancer og udtrykker de modsatrettede kræfter, der er på spil i Agnetes sind. På væggen bag hende tegner en linje sig mørkt mod lyst, som gør, at Agnete nærmest kommer til at "stå under vand". Til venstre for Agnete, under den symbolske havlinje på væggen, anes en udskåret Madonna med barn. Her er det hellige kald, moderrollen, som Agnete allerede har vendt ryggen. Midt imellem to bænkerækker står hun uden at kunne komme hverken frem eller tilbage, i mørke og fanget af den splittelse, der bliver hendes skæbne.

Læs mere om værket i Ingeborg Bugges artikel i kataloget.





Fig. 4 Agnes Slott-Møller, Agnete, 1892. Olie på lærred, 65,5 x 74 cm. Privateje



## Fæstemanden dør – En fortælling om elskov og troskab

Motivet til *Den døende Fæstemand* er hentet fra slutningen af folkevisen om Hr. Oluf, der ligger for døden og ønsker at møde sin fæstemø, liden Kirsten, en sidste gang, inden han dør. Skibet, symbolet på døden, er klar til at føre ham bort. Til det sidste er liden Kirsten i hans tanker, og han sørger for, at hun får del i hans rigdom, selvom de ikke er blevet forenet i ægteskab. Visen udtrykker elskoven, passionen og troskaben hinsides døden samt den store afskedssmerte – elementer der appellerede stærkt til Agnes Slott-Møllers egne forestillinger om en idealverden.

Agnes Slott-Møllers maleri er præget af nøjagtige gengivelser af et utal af detaljer og en opdeling af billedfladen i særlige, fortællende rum. Maleriets detaljer har en præcis symbolik. Skibet henviser til døden, korset til troen, kysset på hånden til troskab og kærlighed. De mange små buketter af grankviste symboliserer gravfæstelse, skatkisten er symbol på jordisk gods og guld, mens hjerteudskæringerne henviser til, at kærligheden råder over alt.

Inspirationen til værkets komposition og farvetone fandt Agnes Slott-Møller på en rejse til Venedig, hvor hun stiftede bekendtskab med renæssancemaleren Vittore Carpaccios billeder af *Legenden om Sankt Ursula* fra slutningen af 1400-tallet. Hun blev betaget af farvetonen, den måde, hvorpå alle detaljerne var nøjagtigt, men "tørt" skildret, så personerne blev hovedsagen, og ikke mindst af værkernes fortælleevne og dramatik. Hun vendte hjem med ønsket om at udtrykke sig "ligesaa klart, følelsesfuldt og letfatteligt". (Agnes Slott-Møller, *Folkevisebilleder*, København 1923, s. 101.

### FOLKEVISEN FÆSTEMANDEN DØR

1. Her Olluff ligger siug under ø,  
– for norden –  
hand sende bud effter sin festemø.  
Nu ligger alle aarer ude for borde.
2. "Du bed hende komme, før hun gaa[r] till bord,  
om hun vill tale med mig it ord."
3. Ind kom det bud och stedis for bord,  
till liden Kiersten taller hand samme ord.
4. "Eders festemand er siug och sender eder tall,  
at i skal komme till ham, før hanen gall.
5. Och i skall komme, før i gaar till bord,  
om i vill tale med hannem it ord."

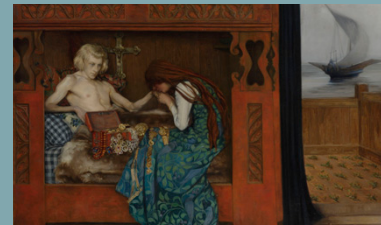


Fig. 5 Agnes Slott-Møller, *Den døende Fæstemand (eller Fæstemanden dør)*, 1906  
Olie på lærred i forgyldt udkåret ramme, 81 x 133,5 cm. Privateje



Fig. 6. Vittore Carpaccio, *Legenden om Sankt Ursula. Ursulas drøm*, 1495  
Olie på lærred, 274 x 267 cm.  
Galleria dell'Accademia, Venedig

6. Liden Kiersten tager offuer sig kaaben blaa,  
ind til sin foster-moder mone hun gaa.
7. "Min kiere foster-moder, er det skam,  
at en festemø rider till sin festemand?"
8. "Det er icke skam, det er stoer heer,  
at hun rider, nar hand iche gider."
9. Liden Kiersten gaar udi stalde,  
Hun skudde de foeler alle.
10. hun skudde dend brune, hun skodde dend graa,  
Dend raskeste lagde hun sin sadell paa.
11. Vell fire mile saa war dend lund,  
Dem reed dend iomfru en morgen-stund.
12. Liden Kiersten kom der ridende i gaard,  
Ude stod hans moder, var suøbt i maar.
13. "Her stander i, fru Mette-lille, en frue saa fin,  
Huor lider her Olluff, kier fæste-mand min?"
14. "Hand er siug, och ilde hand maa,  
leg och hans sødskinde gaar ham till och fra."
15. Liden Kiersten ind ad døren threen,  
Her Olluff recker hinde haanden igien.
16. Her Olluff klapper paa hiundet blaa,  
"Gaar hid, liden Kiersten, och sidder her-paa."
17. "leg er icke tret och icke moed,  
en liden huilw hun er dog god."
18. Her Olluff thaler till liden smaa-dreng:  
"Du hent mig ind mit iern-bunden skrin."
19. Hand sette dette skrin paa sine knæ,  
Hand skiffte med sin festemøe [baade guld og och fæe].
20. Hand gaff hende de guld-kieder fem,  
Baade hiorte og hind stode udi dem.
21. Hand gaff hende de guld-ringe III,  
Baade rieser och linier stode udi de.
22. Saa gaff hand hende en bradse bred,  
Der-for bleff hans moder wred.
23. "Min kiere søn, du giff icke saa!  
Du tenck paa din syskind, de ere saa smaa."
24. "Mine syskind de haffuer bode ager och eng,  
Min festemø kommer aldrig udi min seng.
25. Mine syskind haffuer bode hus och iord,  
Min festemø hun gaard saa sørgendis til bord."

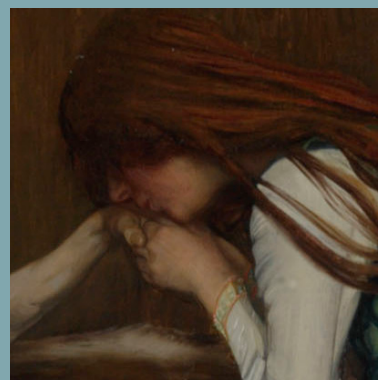
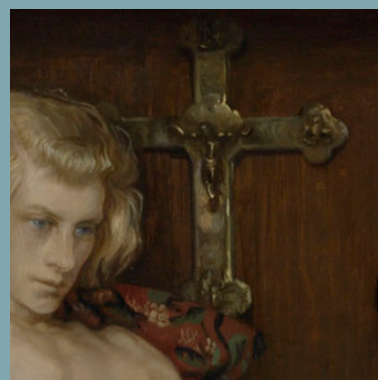


Fig. 7-10. Detaljer af Agnes Slott-Møller, *Den døende Fæstemand*, 1906

26. Her Olluff vendis til veggen i duale,  
Hand døde udi dand same talle.
27. Aarlig om morgenen, dagen var lius,  
Der fuldis tre lig udaff hus.
28. Det ene har Olluff, det andet hans mø  
– for norden –  
Hans moder hun mone aff sorigen dø.  
Och nu ligger alle aarer ud for borde.

Axel Olrik, *Danmarks Gamle Folkeviser. Danske Ridderviser. Efter forarbejder af Svend Grundtvig*, København 1899-1904, bind 2, s. 548-549.

## Forslag til opgaver for Gymnasieskolen

### INDGANG TIL BILLEDET

Læs folkevisen og gør rede for handlingen med egne ord. Hvilken slags folkevise har vi med at gøre?

Beskriv maleriet og få alle detaljer med.

### ANALYSER

Sammenhold visens grundtema med maleriets motiv.

Giv et bud på en ny titel til maleriet.

Beskriv personernes karakter ud fra visen og billedet.

Gør rede for den betydning Hr. Olufs skrin tillægges i visen og i maleriet.

Gør rede for Agnes Slott-Møllers symbolsprog. Hvad gør det for værket?

Gør rede for maleriets komposition/rum og handling.

Agnes Slott-Møller har forsøgt at skabe et ahistorisk billedunivers. Hvordan? Hvad kan man opnå med det?

### PERSPEKTIVER

Diskuter folkevisernes og folkevisebilledernes kildeværdi.

Gør folkevisens handling nutidig:

Hvilke typer ville Hr. Oluf og liden Kirsten være i dag?

Har passion, troskab og kærlighedens smerte ændret udtryk i vor tid?

Perspektiver handlingen i forhold til kærlighedssange fra i dag.

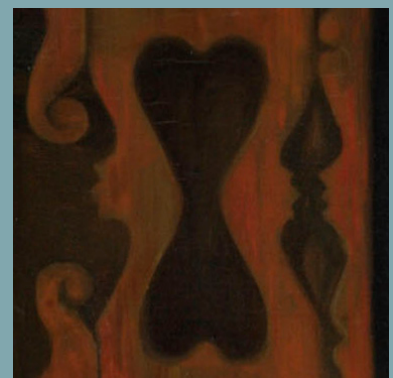


Fig. 11-13 Detaljer af Agnes Slott-Møller, *Den døende Fæstemand*, 1906

### KOLOFON

Tekst og redaktion v. Øregaard Museum. Grafisk tilrettelæggelse v. Pernille W. Ferdinandsen, Stendhal Grafik

Udgivet i forbindelse med udstillingen *Agnes Slott-Møller, – Skønhed er til evig glæde*

SKOVGAARD MUSEET  
FYNS KUNSTMUSEUM  
VEJEN KUNSTMUSEUM  
ØREGAARD MUSEUM





Fig. 14. Agnes Slott-Møller, *Den døende Fæstemand (eller Fæstemanden dør)*, 1906  
Olie på lærred i forgyldt udskåret ramme  
81 x 133,5 cm. Privateje