

VEJEN KUNSTMUSEUM  
årsberetning 1994

FORSIDEN  
Lorenz Frölich (1820-1908)  
*Gjöglert i Utgard.*  
Udsnit af en af de grafiske blade i samlemappen.  
Inv. 879 a-e.

# VEJEN KUNSTMUSEUM

## ÅRSBERETNING 1994

### 1.0 MUSEETS ARBEJDSGRUNDLAG og FORMÅL

1.1 Museets navn  
Vejen Kunstmuseum

1.2 Museets adresse og telf. nr.  
Østergade 4, 6600 Vejen, telf. 75 360482.

1.3 Museumskategori og ejerforhold  
Statsanerkendt Kunstmuseum, kommunalt ejet.

1.4 Museets formål og virkeområde  
Vejen Kunstmuseum skal gennem indsamling, registrering, bevaring, forskning og formidling inden for sit ansvarsområde virke for sikring af Danmarks kulturarv inden for kunsthistorien samt i almindelighed virke for kendskabet til og interessen for billedkunst.

Ansvarsområde specificeres som følger:

Museet erhverver, udstiller og formidler dansk kunst fra 1880'erne til i dag med hovedvægt på tiden omkring århundredeskiftet, og i særdeleshed billedhuggeren og keramikeren Niels Hansen Jacobsen (1861-1941).

For alle dele af samlingerne indsamler, udbygger og formidler museet den faglige dokumentation.

Museet søger for alle dele af samlingerne at bringe og holde disse i så god en bevaringsstand som muligt og at tilvejebringe de bedste opbevarings- og bevaringsforhold i såvel udstillingerne som magasiner.

### 1.5 Oprettelse.

Museet er opført 1923-24 og indviet sommeren 1924 (den centrale oktagonale skulptursal og de to rektangulære sidefløje - *Mindestuerne*+ kontor og *Malerisalen*. Årene 1937-38 overflyttedes Hansen Jacobsens oktagonale atelier fra Skibelund (opført 1913). Det udgør i dag *Skibelundsalen* med pragtindgangen i Lindegade (smykket med Hansen Jacobsen relieffer - to jætter og en engel). I 1975 indviedes den nyopførte *Gallerigangen*, og i 1983 udvidedes med *Vestsalen* og magasin i *Det gl. Bibliotek*.

## 1.6 Medlemsskab af foreninger og organisationer

Medlem af *Ribe Amtsmuseumsråd*,  
Medlem af *Foreningen af Danske Kunstmuseer*,  
Medlem af *Kunstmuseernes Fælleskonservering, Aarhus* (én andel),  
Medlem af *Museumstjenesten og Folkeuniversitetet*.

## 1.8 Samarbejde med andre museer og institutioner

Via *Ribe Amtsmuseumsråd* har museet et lovpligtigt samarbejde med de øvrige museer i amtet.

Museet har et samarbejde med *Museums- og Kunstforeningen for Vejen og Omegn*. Samarbejdet består i fællesskab om udvalgte aftenarrangementer, og i at museet stiller lokaler og materialer (kopimaskine, udstillingsmaterialer o.l.) til rådighed for foreningen og dens arrangementer. Museet bidrager med indlæg til foreningens blad *Kunst omkring Trolden*.

Museet har et samarbejde med *Valdemar Petersen og hustru Esther Moesmann Petersens Fond* omkring den årlige legatuddeling og dertil knyttet udstilling. Legatbestyrelsen består p.t. af Nina Damsgaard, leder af *Veje Kunstmuseum*, Selma Jensen, formand for *Veje Kunstmuseums* bestyrelse, Svend Holm Larsen, formand for *Museums- og Kunstforeningen for Vejen og Omegn* samt Teresa Nielsen, leder af *Veje Kunstmuseum*. Bestyrelsen udpeger årets legatmodtager. Legatet kan ikke søges.

## 1.9 Museets leder, navn og stilling

Teresa Nielsen, mag. art., museumsinspektør.

## 2.0 SAMLINGER, ARKIVER og BIBLIOTEK

### 2.2 Samlinger

Der er i beretningsåret ikke foretaget nævneværdige forandringer i opstillingen af den permanente samling.

Snedkerfirmaet Lars Andersen har på bestilling lavet en 'skræddersyet' sokkel til Rudolph Tegnens bronzeportræt af maleren og tegneren Jens Lund.

### Registrering

Museets malerier og skulpturer er registreret under Kunst Indeks Danmark.

Museet har kartotekskort, hvor keramiske værker er gengivet med foto.

Ligeledes er der inventarprotokoller, I - II - IH, med oplysninger om de enkelte værker. Højeste inventar nr. i museets samling er ved årsskiftet 1994/1995 926.

### 2.4. Deposita Veje Rådhus Rådhusalen:

**Inv. 26.** Kaj Ejstrup: Havremark. 1948.  
**Inv. 60.** Ole Kielberg: Udsigt over Nivaa. 1942.  
**Inv. 103.** Henrik Schouboe: Udsigt over Ypnested.  
**Inv. 111.** Ernst Syberg: Det røde hus. 1950.  
Borgmesterkontoret:  
**Inv. 25.** Kaj Ejstrup: Skyggen, Odsherred.  
**Inv. 32.** Andreas Friis: Landskab. 1938.  
**Inv. 72.** Jens Lund: San Gimignano, De tre Tårne. 1906.  
**Inv. 802.** Agnes Hiorth: Portræt af forfatteren Jørgen Bukdahl.  
Kommunaldirektørens kontor:  
**Inv. 19.** Asger E. Bremer: Drivende skyer over Tisvilde Hegn.  
Vær. 122: **Inv. 17.** Eduard Borregaard: Vinterlandskab. Ca. 1936.  
Vær. 122: **Inv. 54.** Helge Jensen: Udsigt fra ateliervinduet. 1946.  
Vær. 123: **Inv. 99.** Ellen Scheelke: Figur. 1953.  
Vær. 123: **Inv. 2.** Svend Albrechtsen: Købmandsgårdens røde tage, Asserbo. 1936.  
Vær. 125: **Inv. 110.** Sigurd Swane: Ved kirkegårdspladsen II. 1951.  
Vær. 128: **Inv. 58.** Eckhardt Johnsen: Fra Lyngby Kirkegård. 1949.  
Vær. 129: **Inv. 16.** Eduard Borregaard: Landskab fra Kastrup.  
Vær. 226: **Inv. 14.** Folmer Bonnén: Opstilling. 1910-12.

**Inv. 59.** Mogens Jørgensen: Portræt af min søster. 1942-44.  
Vejen Kommune - Skoleforvaltningen.

#### Askov Højskole

**Inv. 803.** Anna E. Munch: Dobbeltportræt af Magnhild og Jørgen Bukdahl. 1928-29.  
**Inv. 804.** Wagner Baunvig: Portræt af forfatteren Jørgen Bukdahl 1925. Pastel.

#### Bakkely Skole

**Inv. 20.** Ebba Carstensen: Kører på en bakke. 1955.

#### Plejehjemmet Egely

**Inv. 3.** Svend Albrechtsen: Solnedgang, Asserbo. 1936.  
**Inv. 6.** Johan Vilhelm Andersen: Dame ved et grønt vindue.  
**Inv. 80.** Andreas Moe: Vinterlandskab, Brøndbyvester. 1929.  
**Inv. 106.** H. Siegumfeldt: En sømand bringer efterretning.

Uddeponeringerne fordeler sig således:

|                    |    |          |
|--------------------|----|----------|
| Rådhuset           | 17 | malerier |
| Plejehjemmet Egely | 4  | "        |
| Askov Højskole     | 2  | "        |
| Bakkely Skole      | 1  | "        |

#### Indkomne plakater

De plakater, der løbende sendes til museets opslagstavle, gemmes efter endt brug. I dette lager er der til tider skoler og andre interesserede, der går på

opdagelse og drager hjem med plakater til udsmykning i deres lokaler. De bedste plakater kunne indrammes og stå til disposition for udlån til kommunale institutioner.

## 2.5 Deponeringer fra andre museer

**Niels Hansen Jacobsen: En ukjendt stjerne.** 1895. Bronze.

Dep. fra Statens Museum for Kunst.

**Niels Hansen Jacobsen: Skitse til monument for Mylius**

**Erichsen, Høegh-Hagen og Jørgen Brønlund.** 1910-11. Stentøj.

Dep. fra Statens Museum for Kunst.

**Niels Hansen Jacobsen: Kvindebuste.** Stentøj.

Dep. fra Statens Museum for Kunst 1955.

**Niels Hansen Jacobsen: Syg fugl.** Stentøj.

Dep. fra Willumsen Museet, Frederikssund.

**Axel Hou: Portræt af billedhuggeren Niels Hansen Jacobsen.**

Dep. fra Sønderjyllands Kunstmuseum.

**Jens Lund: Min Kærligheds Sang. "Salige Kloder".** Pen og tusch.

Dep. fra Kunstindustrimuseet.

**Ejnar Nielsen: Og i hans øjne så jeg døden.**

Dep. fra Statens Museum for Kunst.

## 2.6. Arkiv

Museet har hidtil ikke haft noget egentlig arkiv, men der eksisterer omhyggeligt samlede breve, udklip og andre oplysninger om Hansen Jacobsen og hans virke. Dette stof danner kernen i museets arkiv, der gradvist udbygges med materiale fra private og offentlige arkiver.

I beretningsåret har det været muligt at supplere med en stor samling aftryk af glasplader, der har tilhørt Niels Hansen Jacobsen (udstillet i Vestsalen).

I arkivet oprettes en særlig dokumentationsenhed til belysning af Hansen Jacobsens produktion. I den udstrækning det kan lade sig gøre, opsøger museumsinspektøren personer, der ejer NHJ værker, opmåler og fotograferer disse. På sigt skal dette materiale blive en dækkende oversigt over NHJ produktion. Eksempelvis har museet fra Gertrud og Niels Ehrenreich modtaget et hidtil ukendt billede af Hansen Jacobsens udstilling på Den Frie 1901. Hos en privatperson har det været muligt at kopiere en omfattende korrespondance med en af hans portrætmodeller - den kaster lys over andre sider af hans arbejde. Fra Charlotte Bruun Møller er der også modtaget en række spændende fotografiske optagelser.

Arkivarbejdet foregår i den udstrækning, det kan forenes med museumsinspektørens øvrige gøremål.

## 2.7 Bibliotek

Museet har hidtil ikke haft noget egentligt bibliotek. Der har været en samling af diverse publikationer, der er tilgået museet fra andre museumsudsendelser. Udover enkelte af Hansen Jacobsens og Ejnar Nielsens kunstbøger har der ikke været indsamlet værker, der belyser kunstnerne i samlingen. Bøgerne er nu anbragt på kontoret på 1. sal i det, der har været Hansen Jacobsens privatbolig. De udgør grundstammen i et bibliotek, hvortil der - i det omfang



PoulChristiansen (1855-1933)  
*Dante og Beatrice i Paradis. 1903.*  
Inv. 880

det økonomisk kan lade sig gøre - erhverves bøger om de kunstnere og perioder, der er repræsenteret i samlingen, samt grundlæggende oversigtsværker om dansk kunst (som oftest antikvarisk). For at holde sig læjourn med aktuel forskning og undersøgelser holdes udvalgte tidsskrifter gennem Kunstindustrimuseets tidsskriftslæsekreds.

### 3.0 ERHVERVELSER, UNDERSØGELSER, FORSKNING

#### 3.2. Erhvervelser

Museet har i beretningsåret modtaget en stor donation fra ægteparret Gertrud og Niels Ehrenreich, Brædstrup. Kontakten var opstået via deres nære forhold til Niels Hansen Jacobsens bekendt Anna E. Munch. Donationen skiller sig i to dele: 1) værker af kunstnerinden og 2) en del af en grafisk samling, der har tilhørt Anna E. Munch:

##### 1) Anna E. Munch (1876-1960) værkerne:

###### **Anna E. Munch: Landskab 1936**

Olie på papir. 37 x 38 cm.

Bet. f.n.t.v. AEM 36 - med blyant: *Arild*.

Inv. 921.

###### **Anna E. Munch: Haveparti med frugttræ. 1921.**

Olie på papir. 36,5 x 42 cm.

Bet. AEM 36 f.n.t.h.

Inv. 922.

###### **Anna E. Munch: Ved Stranden. 1936**

Olie på papir. 35 x 46,5 cm.

Bet. AEM 36 f.n.t.h.

Bagpå med blyant: *Ved Arild*.

Inv. 923.

###### **Anna E. Munch: Jesus velsigner de små børn.**

Olie på papir. 36 x 53 cm.

Uden bet.

Inv. 924.

###### **Anna E. Munch: Ved Stranden. 1885.**

Olie på lærred. 44 x 35 cm.

Bet. AEM 1895 f.n.t.h.

Inv. 925.

##### 2) Dele af Anna E. Munchs grafiske samling:

###### **Poul Christiansen (1855-1933):**

###### **Dante og Beatrice i Paradis. 1903.**

Radering. 260 x 214 mm.

Bet. f.n.t.h. 19 monogram 03. I kanten under billedet: *Dante og Beatrice i Paradis*. Nederst på bladet m. blyant: *Poul S Christiansen: Dante og Beatrice*.

Inv. 880.





Frans Schwartz (1850-1917)  
*Kvindeportræt i profil.*  
Inv. 887.

**Frans Henriques (1882-1956): Landskab med kvinde i forgrunden.**

Radering. 315 x 250 mm.

Bet. f.n.t.v. *FH 29*. t.h.under billedet med blyant: *Frans Henriques* inv. nr. 881

**Niels Peter Holm (1890-1963):**

**Gl. Huse i Faaborg. Efter 1917.**

Radering. 17 x 175 mm.

Bet. monogram f.n.t.h. Nederst med blyant: (*P. Holm*) *Gl. Huse i Faaborg*.  
Inv. 882.

**p.t. uidentificeret kunstner: Vægterplads, Aabenraa.**

Radering. 65 x 90 mm.

f.n.tv. monogram. Nederst på bladet m. blyant: *Vægterplads Aabenraa*.  
Inv. 883.

**Niels Kristian Skovgaard (1858-1938): Selskovegen. 1905.**

Radering. 185 x 225 mm.

Bet. f.n.th. monogram (NKS) 1905 Tekst forneden: *Selskovegen faldet i stille vejr 28nde mai 1905 ved tyngden af sin egen mægtige krone. Stammen som indvendig var trøsket spaltede i tre dele. Dens omfang i brysthøjde var omkring 12 alen.*

Inv. 884.

**p.t. uidentificeret kunstner: Landskab med træer.**

Radering. 195 x 245 mm. n.t.v. monogram

Inv. 885.

**Falke Lang: Vinterlandskab med Agerhøns.**

Radering. 190 x 287 mm. Bet. f.n.t.h. *Falke Lang*.

Inv. 886.

**Frans Schwartz (1850-1917): Kvindeportræt i profil.**

Radering. 124 x 96 mm.

Uden bet. Bagpå bladet m. blyant: *Frans Schwartz*.

Inv. 887.

**Adolph Larsen (1856-1942): Landskab ved Sønderø 1928.**

Radering. 156 x 280 mm.

Bet. f.n.t.h. *Adolph Larsen 1928*. Nederst på bladet: *Ve d Sønderø*. Inv. 888.

**Peter Tom-Petersen (1861-1926): Avignon. 1921-22.**

Radering. 64 x 210 mm. Bet. f.n.t.v. navn og årstal - spejlvendt. Inv. 889.

**Peter Tom-Petersen (1861-1926): Dybbøl Mølle. 1905**

Radering. 196 x 250 mm. Bet. m. sammenslynget monogram (Tom P) *1905*.

Tillæg til tidsskriftet KUNST. Fra mappen m. 3 originaltegninger fra Sønderjylland.

Inv. 890.



Michael Ancher (1849-1927)  
*Skagen-Fiskere*. 1898.  
Inv. 895.

**Peter Tom-Petersen (1861-1926): Dybbøl Kirke. 1905.**

Radering. 196 x 250 mm.

Bet. m. sammenslynget monogram (Tom P) 7905.

Tillæg til tidsskriftet KUNST. Fra mappen m. 3 originaltegninger fra Sønderjylland.

Inv. 891.

**Wilhelm Marstrand (1810-1873): Adam Homos Død.**

Farvegengivelse efter tuschtegning. 160 x 150 mm.

Tillæg til tidsskriftet KUNST.

Inv. 892.

**Peter Severin Krøyer (1851-1909): Selvportræt. 1899.**

Radering. 205 x 165 mm.

Bet. f.n.t.h. *S K jan 99.*

Tillæg til tidsskriftet KUNST 1. ÅRGANG, HÆFTE 1.

Inv. 893.

**Anna Ancher (1859-1935): Læsende gammel kone. 1897.**

Radering. 117 x 107 mm.

Bet. AA, 97(?) op. 1.

Tillæg til tidsskriftet KUNST 1. AARGANG, HÆFTE 4.

Inv. 894.

**Michael Ancher (1849-1927): Skagen-Fiskere. 1898.**

Radering. 178x230 mm.

Bet. f.n.t.v. *MA 98, op 1.*

Tillæg til tidsskriftet KUNST 1. AARGANG, HÆFTE 7.

Inv. 895.

**Hans Nik. Hansen (1853-1923): Man har sagt om borgtapeter.**

Radering. 230 x 170 mm.

Bet. f.n.t.h. *HNH 99. tv. Man har sagt om borgtapeter -(Aarestrup)*

Tillæg til tidsskriftet KUNST 1. AARGANG, HÆFTE 10.

Inv. 896.

**Thorvald Niss (1842-1905): Efterårsaften. 1899.**

Radering. 237 x 185 mm.

Bet. f.n.t.v. 99 TN.

Tillæg til tidsskriftet KUNST 2. AARGANG, HÆFTE 1.

Inv. 897.

**Carl Locher (1851-1915): Skagen, Storm. 1900.**

Radering. 155 x 235 mm.

Bet. T.v. *Skagen, Storm t h 1900 Carl Locher.*

Tillæg til tidsskriftet KUNST 2. AARGANG, HÆFTE 5.

Inv. 898.

**Lorenz Frølich (1820-1908): Perseus. 1900.**

Radering. 160 x 228 mm.

Bet. n.t.v. Frølich 1900. n.t.h. *Græsk og Nord: Myth: for Ungd: NFS Grundtvig. 1847 pag. 93. Skrift under: alle 3 lige gode om et Ôje, der gik paa Omgang, men blev nu opsnappet af Perseus, saa de Graae, for atfaae deres Fattigdom igen, må Engo Memphredo, Deino - Apollodoros[?]*

Bibliotek

Inv. 899.



Frantz Henningsen (1850-1908)  
*En Moder med sin lille Pige. 1901.*  
Inv. 902.

**August Jerndorff (1846-1906): Aftenlandskab ved en smedie.**

Radering. 150 x 90 mm.

Uden bet.

Tillæg til tidsskriftet KUNST, 2. AARGANG, HÆFTE 10.

Inv. 900.

**Otto Bache (1839-1927): To Hundehoveder. 1901.**

Radering. 170 x 270 mm.

Bet. m. f.n. *Otto Bache 1901 Op. 1.*

Tillæg til tidsskriftet KUNST, 3. AARGANG, HÆFTE 1.

Inv. 901.

**Frantz Henningsen (1850-1908):**

**En Moder med sin lille Pige. 1901.**

Radering. 270 x 170 mm.

Bet. f.o.t.h.: *FH 1901 Op. 1.*

Tillæg til tidsskriftet KUNST, 3. AARGANG, HÆFTE 4.

Inv. 902.

**August Jerndorff (1846-1906): Jesus føres for Dommerne.**

Radering. 276 x 133 mm.

Uden bet.

Tillæg til tidsskriftet KUNST, 3. AARGANG, HÆFTE 7.

Inv. 903.

**Carl Locher (1851-1915): Fra Normandiet. 1881.**

Radering. 105 x 145 mm.

Bet. f.n.t.v. *CL Paris 1881.*

Tillæg til tidsskriftet KUNST, 3. AARGANG, HÆFTE 10

Inv. 904.

**Julius Paulsen (1860-1940): Portrætgruppe. 1902.**

Fotogravure (?). 175 x 275 mm.

Tillæg til tidsskriftet KUNST, 4. AARGANG, HÆFTE 3.

Inv. 905.

**Carl Thomsen (1847-1912): Danserinden. 1902.**

Radering. 255 x 163 mm.

Bet. f.n.t.v. *C Th 1902.*

Tillæg til tidsskriftet KUNST, 4. AARGANG, HÆFTE 6.

Inv. 906.

**Vilhelm Hammershøj (1864-1916): Fem portrætter. 1902.**

Fotogravure (?). 172 x 270 mm.

Tillæg til tidsskriftet KUNST, 4. AARGANG, HÆFTE 9.

Inv. 907.

**Joakim Skovgaard (1856-1933): Adam ene mellem Dyrene i Paradiset. 1902.**

Radering. 163 x 230 mm. Bet. *JS 1902.*

Tillæg til tidsskriftet KUNST, 4. AARGANG, HÆFTE 12.

Inv. 908.

**Hans Nik. Hansen (1853-1923): Bonden gaar på Marken ud.**

Radering. 103 x 160 mm.

Bet. f.n.t.v. bomærke, f.n.t.h. m. blyant: *Bonden gaar i Marken ud.*

Tillæg til tidsskriftet KUNST, 5. AARGANG, HÆFTE 5.

Inv. 909.



Frans Schwartz (1850-1917)  
*Portrait of Carl Bloch. 1903.*  
Inv. 912.

**Frants Henningsen (1850-1908): En Snedkersvend. 1900.**

Radering. 75 x 120 mm.

Bet. f.n.t.v. *FH 1900*.

Tillæg til tidsskriftet KUNST, 5. AARGANG, HÆFTE 10.

Inv. 910

**Carl Locher (1851-1915): Solskin i Sundet.**

Radering: 103 x 160 mm.

Bet. f.n.t.v. *Carl Locher*.

Tillæg til tidsskriftet KUNST, 5. AARGANG, HÆFTE 12.

Inv. 911.

**Frans Schwartz (1850-1917): Portræt af Carl Bloch. 1903.**

Radering. 260 x 180 mm.

Bet. f.n.t.h *FS 1903*.

Tillæg til tidsskriftet KUNST, 6. AARGANG, HÆFTE 11 og 12.

Inv. 912.

**Louis Jensen (1858-1908): Aften ved Villingbæk. 1904.**

Radering. 130 x 250 mm.

Bet. f.n.t.v. *Louis Jensen, 1904*.

Tillæg til tidsskriftet KUNST, JULEN 1904.

Inv. 913.

**Jørgen Sonne (1801-1890): Første Udkast til "St. Hansnat på Helenegraven ved Tisvilde". 1846.**

Tryk efter blyantstegning. 140 x 274 mm.

Inv. 914

**Carl Thomsen (1847-1912): Prof. Dr. Phil. J.P.E. Hartmann, SK. DM. FM. i sit arbejdsværelse i Nærum. 1893.**

Litografi (?). 268 x 252 mm.

Bet. *C. Th. Nærum 93*.

Inv. 915

**Chr. Mølsted (1862-1930): Holmens Kanal. 1895.**

Trykt efter en tegning. 245 x 196 mm.

Bet. n.t.v. *Chr. Mølsted 95*.

Inv. 916.

Fra Marianne og Benedicte Hjejle, børnebørn af maleren og grafikerens Hans Nikolaj Hansen (1853-1923), har museet modtaget en omfattende samling af Hans Nikolaj Hansens grafiske blade. (Opus nr. henviser til bogen *Hans Nikolaj Hansen og hans raderinger*, udgivet af Den danske Radeerforening.)

**Hans Nikolaj Hansen (1853-1923):**

**Hartmann i Nærum. 1897-98.**

Ætsning og koldnål.

164 x 130 mm.

Opus 21, 5. tilstand. Prøvetryk.

Inv. 852.





Hans Nikolaj Hansen (1853-1923)  
*Pallas Athene. 1903.*  
Inv. 861.

**Hans Nikolaj Hansen (1853-1923): Justitia. 1884-97.**

Ætsning og koldnål.

118 x 85 mm.

Opus 3, 3. tilstand, Bomærke.

Inv. 853.

**Hans Nikolaj Hansen (1853-1923):**

**Portræt af Kaalund. 1897-98.**

Ætsning, koldnål og roulet.

106 x 78 mm.

Opus 5, 3. tilstand. Bet. HNH, 97-98.

Inv. 854.

**Hans Nikolaj Hansen (1853-1923): De tre Skalke. 1896-97.**

Ætsning, koldnål og roulet.

220 x 274 mm. Opus 12, 4. tilstand.

Inv. 855.

**Hans Nikolaj Hansen (1853-1923):**

**Jægeren på Heden. 1898-1901.**

Ætsning, koldnål og roulet.

230 x 330 mm. Opus 39 c, 1. tilstand.

Inv. 856.

**Hans Nikolaj Hansen (1853-1923): Forgangen Nat. 1900.**

Ætsning og koldnål.

136 x 193 mm. Opus 55.

Bet. HNH 1900, Bomærke, Roma.

Inv. 857.

**Hans Nikolaj Hansen (1853-1923):**

**Portræt af Professor Julius Lassen. 1913.**

Ætsning, koldnål og roulet.

295 x 197 mm. Opus 125, 2. tilstand.

Bet. HNH 1913, m.th. Vignet m. Regensgården.

Inv. 858.

**Hans Nikolaj Hansen (1853-1923):**

**Jægerne ved stranden. 1898.**

Ætsning, koldnål og roulet.

266 x 365 mm. Opus 39 a, tilstand 5 a.

Bet. HNH sept. 98.

Inv. 859.

**Hans Nikolaj Hansen (1853-1923): Quadriga. 1907-1911.**

Ætsning, koldnål og vuggestål.

160 x 245 mm. Opus 104, 3/4 tilstand.

Bet. Hans Nikolaj Hansen (m. græske bogstaver)

Inv. 860.

**Hans Nikolaj Hansen (1853-1923): Pallas Athene. 1903.**

Ætsning og koldnål,

247 x 160 mm. Opus 83, 2. tilstand.

Bet. fra 1. tilstand: bomærke, HNH, Christinelund, Dec. 1903.

Inv. 861.



Hans Nikolaj Hansen (1853-1923)  
*Lille Pompejade. 1901-1913.*  
Inv. 863.

**Hans Nikolaj Hansen (1853-1923): Grau teurer Freund. 1901.**

Ætsning og koldnål.

119 x 100 mm. Opus 68, 1. tilstand.

Bet. HNH i sit værksted, 1901, bomærke.

Inv. 862.

**Hans Nikolaj Hansen (1853-1923):**

**Lille Pompejade. 1901-1913.**

Ætsning, koldnål, roulet, aquatinte.

257 x 207 mm. Orms 65, 2. tilstand.

Bet. Glædeligt nytår fra Ella og HNH.

Inv. 863.

**Hans Nikolaj Hansen (1853-1923): Forgangen Nat. 1900.**

Ætsning og koldnål.

331 x 230 mm. Opus 56, 3. tilstand.

Bet. Marts 1900 Roma. Bomærke.

Inv. 864.

**Hans Nikolaj Hansen (1853-1923): Kirsten Piil. 1902.**

Ætsning, koldnål og roulet.

360 x 283 mm. Opus 70, 4. tilstand.

Indskrift f.o.: 1802 Mindeblad 1902.

Bet. n.tv. bomærke HNH.

Inv. 865.

**Hans Nikolaj Hansen (1853-1923): Pegasus. 1899.**

Ætsning og koldnål.

84 x 136 mm. Opus 49.

Bet. HNH n.t.v.

Inv. 966.

**Hans Nikolaj Hansen (1853-1923):**

**Allegorisk Selvportræt. 1898.**

Ætsning og koldnål.

275 x 223 mm. Opus 35. 3. tilstand.

Bet. bomærke. Indskrift: Idus Martius MDCCCXCVIII.

Inv. 867.

**Hans Nikolaj Hansen (1853-1923): Selvportræt. 1897.**

Ætsning og koldnål.

114 x 97 mm. Opus 25. 1. tilstand.

Bet. n.tv. Bomærke, HNH.

**Hans Nikolaj Hansen (1853-1923):**

**Hartmann i Nærum. 1897-98.**

Ætsning og koldnål.

362 x 513 mm. Opus 21,7. tilstand.

Bet. bomærke

Inv. 869.

**Hans Nikolaj Hansen (1853-1923): Firenze. 1897.**

Ætsning og koldnål.

278 x 226 mm. Opus 26, 6. tilstand.

Bet. bomærke, 97. n. th.

Inv. 870.



Cilius Andersen (1865-1913):  
*Portræt af en gammel mand. 1909.*  
Inv. 851.

**Hans Nikolaj Hansen (1853-1923): De lyse Nætter. 1897-1909.**

Ætsning og koldnål.

270 x 360 mm. Opus 27, 6. tilstand.

Bet. bomærke, HNH maj 97, n.tv.

Inv. 871.

**Hans Nikolaj Hansen (1853-1923): Scirocco. 1896.**

Ætsning, koldnål og roulet.

263 x 198 mm. Opus 11, 4. tilstand.

Bet. HNH 96.

Inv. 872.

Andre erhvervelser:

**Axel Hou (1860-1948):**

**Kvindeportræt, Ellen Price. 1900/1938.**

Radering. 407 x 310 mm.

Bet. 1900, monogram, 1938, Ellen Price, Axel Hou.

Erhvervet jan. 1994 hos *Art Nouveau et art deco*, Badstuestræde, Kbh.

Inv. 846.

**Axel Hou (1860-1948): Selvportræt. 1947.**

Radering. 197 x 150 mm.

Bet. monogram /1947 / Axel Hou.

Erhvervet jan. 1994 hos *Art Nouveau et art deco*, Badstuestræde, Kbh.

Inv. 847.

**Gudmund Lervad (1904-1998): Lynet. Før 1946.**

Olie på lærred. 106 x 97 cm.

Bet. f.n.th. *Lervad*. Bagpå lærredet: *Kammeraterne 46*.

Købt af Einar Madsen, Silkeborg, juni 1994.

Inv. 848.

**Ludvig Find (1869-1941): Interieurstudie. 1908.**

Olie på pap. 28,5 x 39,5 cm.

Bet. f.n.t.v. *Find GS*.

Gave fra Einar Madsen, Silkeborg, i anledning af museets 70-års jubilæum den 1. juli 1994.

Inv. 849.

**Niels Hansen Jacobsen (1861-1941):**

**Skitse til genforeningsmonument.**

Glaseret keramisk statuette. 18,6 x 7,4 cm.

Bet. *NHJ* indvendig f.n.

Købt af Erna Schmidt, Vejen, 20.7.1994.

Inv. 850.

**Cilius Andersen (1865-1913):**

**Portræt af en gammel mand. 1909.**

Radering. 190 x 245 mm.

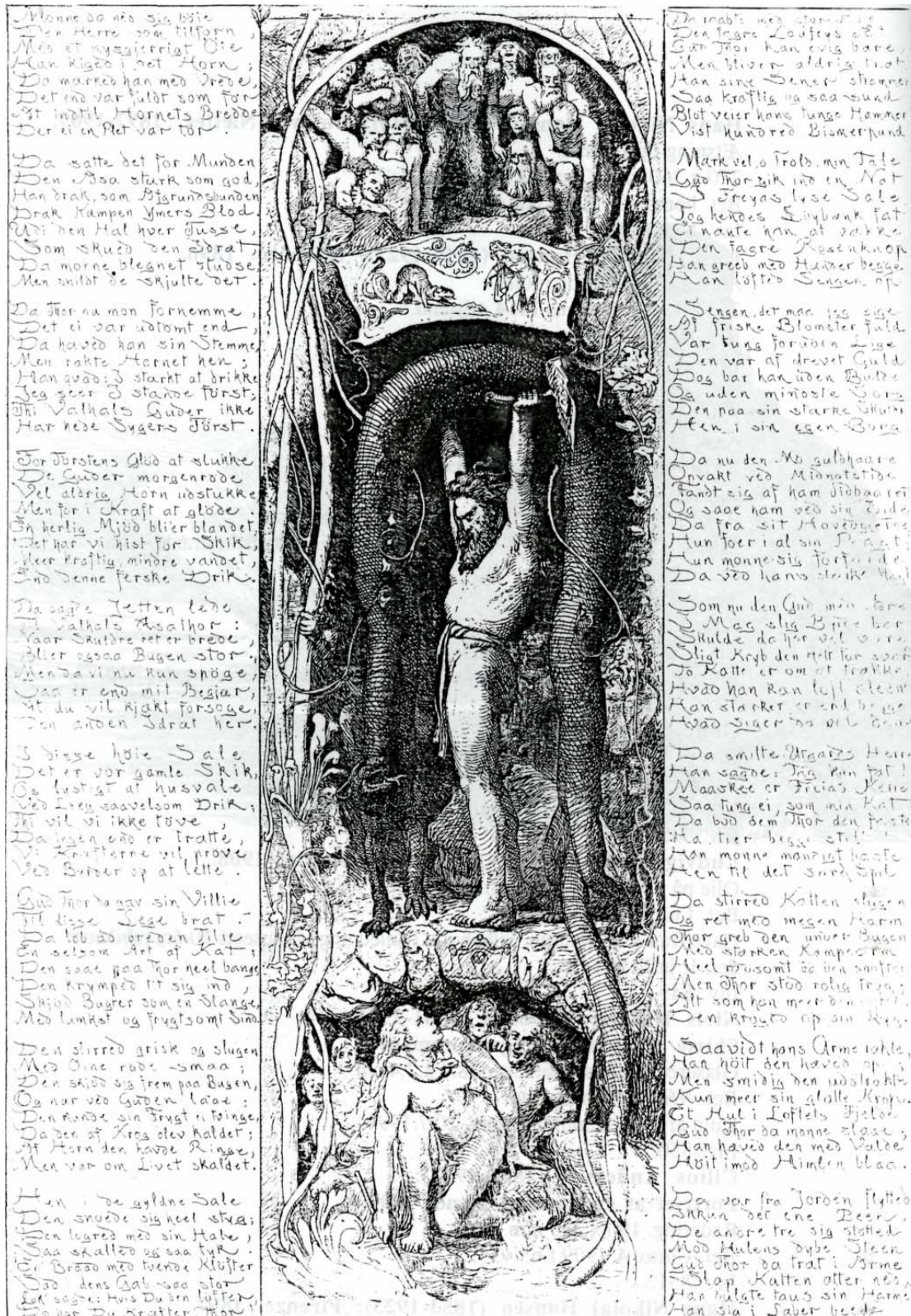
Bet. *Cilius A 1909* f.n.t.v.

Inv. 851.

**Hans Nikolaj Hansen (1853-1923): Firenze. 1897.**

Radering, 8. tilstand. 275 x 226 mm.

Tekst under billedet: UD AF DIN LILJES BÆGER SOM SMYKKER DIN MUREDE KRONE. HELE DENS HONNINGSKAT, FLORENTS,



Lorenz Frølich (1820-1908)

Gjögleriet i Utgard.

En af fem grafiske blade i samlemappe. Udgivet 1872. Inv. 879 a b c d e.

GAVMILDT DU GAV. HER HAR, UDI GESTALT AF EN  
GHIRLANDAJOS MATRONE. ÆDELBAAREN OG STOLT, TIL TAK  
JEG TEGNET DIG AF.

Bet. n.th. 97, bomærke.

Erhvervet hos Nellemann og Thomsen, Ålborg, auktion nr. 673, 1.9. 94,  
2786/731.

Inv. 873.

**Richard Mortensen (1910-1993): Tuschtegning. Omkring 1935.**

Tuschtegning. 51 x 38 cm.

Erhvervet 1994 på Bruun Rasmussen, København, auktion nr. 605 gengivet  
Side som kat. nr. 38 (en fejl).

Inv. 874.

**Niels Hansen Jacobsen (1861-1941): Kat. Modelleret i Paris  
omkring 1897, brændt i Vejen 1908.**

Keramik. Brune og vissengrønne glasurer. 17,5 x 16 cm.

Ikke bet.

Inv. 875. Samme form som inv. 656 og 754.

Proveniens - se efterfølgende erhvervelse, inv. 877.

**Niels Hansen Jacobsen (1861-1941): Lille krukke.**

Keramik. Glasur i brune, rosa, blå nuancer m. hvide stænk. 8 x 9 cm.

Svagt spor af monogram.

Inv. 877

Inv. 875 og 877 erhvervet af Torben Jespersen, Lyngby.

Samlet pris kr. 2.150, svarende til en anpart i Hundsbæk Plantage.

Har oprindelig tilhørt museets arkitekt, Niels Ebbesen Grue og dernæst hans  
datter Ebba Jespersen (1909-1992), Torben Jespersens moder.

**Niels Hansen Jacobsen (1861-1941): Keramisk krukke på  
metalfod.**

a) Keramisk krukke med grå-blå glasurer, drejespor hele vejen opad.

Under bunden bet. *NHJ 196*.

b) Metalfod 3 x 16 cm. hulning 7 cm, omkring den asymmetriske  
slyngninger.

Inv. 876 a og b.

Erhvervet 1994 hos Charlotte Bruun-Møller, Virum.

**Niels Hansen Jacobsen (1861-1941) Drejet keramisk form med  
hulning.**

Keramik med grågrøn glasur m. gråblå flydestriber. 8 x 8,8 cm.

Uregelmæssig form med usymmetriske slyngninger fra åbning til fod

I bunden spor af monogram.

Gave fra Annette Snedker Oxenvad, Middelfart.

Inv. 878.

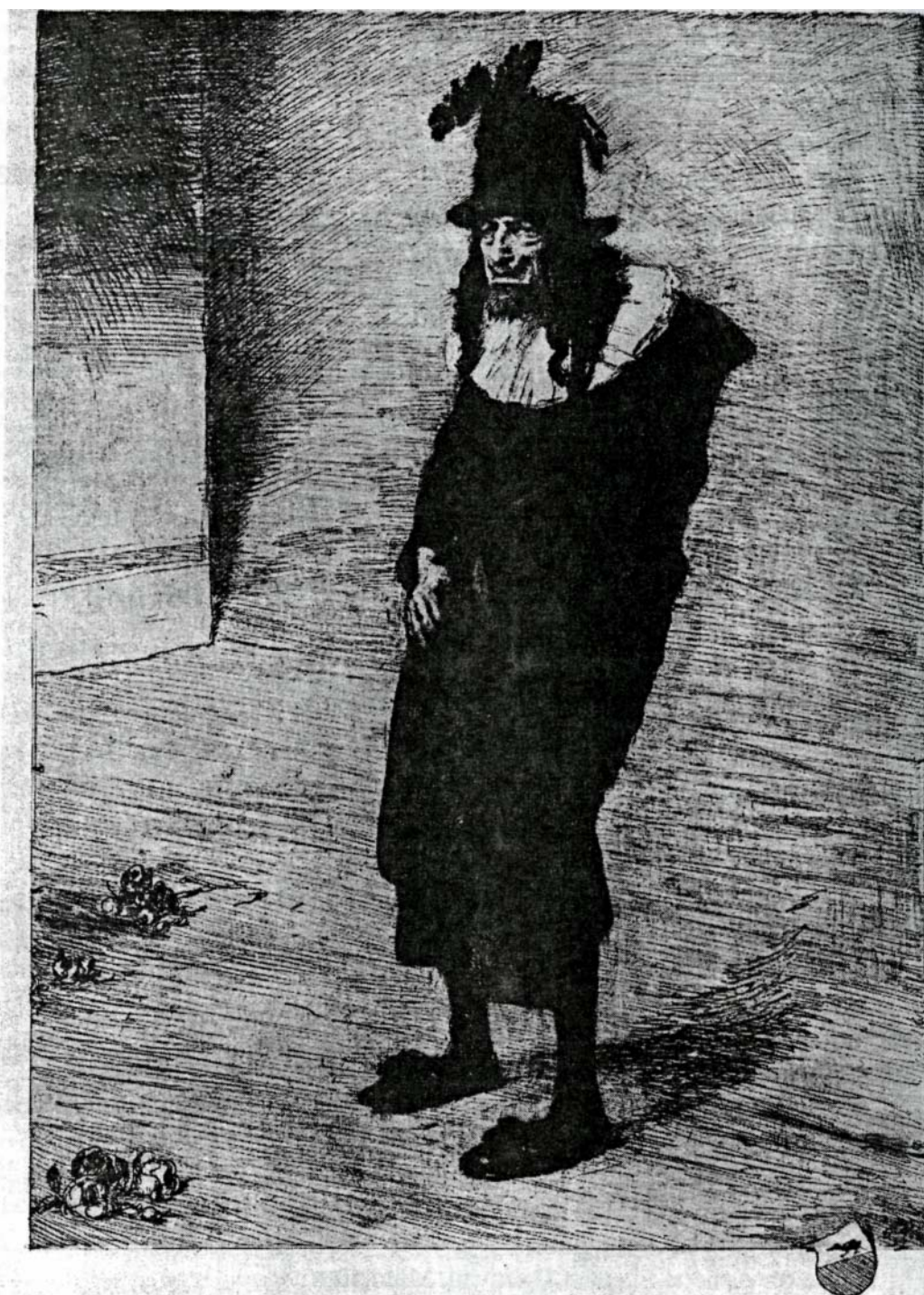
**Lorenz Frölich (1820-1908): Gjögleriet i Utgard, af  
Øehlenslagers: Nordens Guder.**

5 grafiske blade i samlemappe. *Udgivet af Kunstforeningen Kjøbenhavn til  
dets Medlemmer i Aaret 1872.*

Anonym gave, nov. 1994.

Inv. 879a b c d e





Hans Nikolaj Hansen (1853-1923)  
*Don Bartholo. 1897.*  
Inv. 920

**Louis Jensen (1858-1908): Landskab med vandløb. 1908.**

Radering. 200 x 345 mm.

Bet. f.n.t.v. 19 LJ 08

Anonym gave

Inv. 917.

**Louis Jensen (1858-1908): Landskab med sø og træer. 1907.**

Radering. 227 x 315 mm.

Bet. f.n.t.v. 19 LJ 07.

Anonym gave

Inv. 918

**Louis Jensen (1858-1908): Landsby med gadekær. 1903.**

Radering. 205 x 258 mm.

Bet. f.n.t.v. 19 LJ 03.

Anonym gave.

Inv. 919.

**Hans Nikolaj Hansen (1853-1923) Don Bartholo. 1897.**

Radering. 315 x 227 mm.

Bet. f.n.t.h. bomærk, *HNH 97*.

Gave fra Teresa Nielsen.

Inv. 920

**Karl Georg Jensen (1851-1933): Grønnegaarden paa Frederiks Hospital. 1909.**

Radering. 205 x 290 mm.

Bet. f.n.th. *KJ 1909*.

Anonym gave.

Inv. 926.

### 3.4 Forskning

Museumsinspektøren forsker løbende i Hansen Jacobsens liv og virke. Alle nye oplysninger arkiveres på forskellig vis på museet.

I beretningsåret har museets leder skrevet katalog til Rudolph Tegner udstillingen på *Milles gården*, Lidingö, Stockholm, Sverige, marts.

Udarbejdet katalog til udstillingen *Rudolph Tegnens portrætter*, der vist på Tegnens Museum, og skrevet en artikel om Hansen Jacobsens nære bekendt, Rudolph Tegner, til det internationale, Milano-baserede kunstdidsskrift *FMR* (Franco Maria Ricci), der udkommer på engelsk, fransk og italiensk (nr. 68, juni 1994).

## 4.0 KONSERVERING

- 4.1 Grundet den gamle bygning (1924) og den gradvise udvidelse står museet uden klimaanlæg, men med en samling, der i høj grad har behov for et stabilt klima. De klimatiske forhold i udstillingssalene er ikke kortlagt, men opgaven søges gradvist løst. Et første skridt på vejen er indkøb af to **termohygrografer** til aflæsning af fugt og varme i udstillingsrummene (på sigt skal der være mindst en måler pr. rum for at give et pålideligt indtryk af klimaet i huset). Målingerne vil over en længere periode danne udgangspunkt for klimaforanstaltninger på museet såsom af- og befugtningsanlæg.

Fælleskonserveringen involveres i en kortlægning af museets konserveringsbehov og klimatiske forhold, både i udstillingen og på magasin.

Der er i Vestsalen og Gallerigangen opsat **UV-film**, der stort set totalt hindrer gennemtrængning af solens farvedebrydende stråler (dekomponering af især arbejder på papir, men mindre synligt også tekstiler og lærreder).

De udendørs opstillede skulpturer lider ofte forskellig slags overlast (bemaling, tyggegummi...). De bør jævnlige rengøres, og der er fra Konserveringscentret i Ølgod udarbejdet retningslinier for deres pleje - en opgave, der formodentlig kan varetages i forbindelse med vedligeholdelse af pladsen.

Skulpturer i mere forgængelige materialer, såsom øgler og tudser ved *Troldefontænen* og Hansen Jacobsens relieffelter på Skibelund indgangspartiet (jætter og engel) i Lindegade skal der etableres konserveringsplaner for. Ideelt set bør figurerne overføres i mere bestandige materialer (granit ved springvandet og en sandstenssort ved reliefferne). Dette er bekostelige processer, som der må søges midler til - om ikke andet penge til grundig dokumentation af forholdene inden syreregn o.l. æder endnu dybere.

Hansen Jacobsens unikke våbenhuslignende indgangsparti til Skibelund atelieret, Lindegade, søges der i samråd med Bernhard le Beau fra Konserveringscentret, Ølgod, etableret bevaringsplan for - en rapport om bygningens tilstand.

Af bevaringshensyn er Hansen Jacobsens spinkle bronzefigur *Den ukendte Stjerne* nedtaget i Anlægget og bragt til museet. Figuren, der er deponeret fra Statens Museum for Kunst, har lidt alvorlig overlast. Kvindefiguren er presset forover (medvirkende revnedannelser i bronzen), og påfuglehovedet i hendes fantasifulde hovedbeklædning er knækket af - umiddelbart er den umulig at genskabe, da gipsoriginalen er gået til, og der ikke findes fotografier, hvor man har mulighed for at gå i så fine detaljer. Konservering vil blive foretaget i samråd med Konserveringscentret og Statens Museum for Kunsts chefkonservator Henrik Bjerre.

Hansen Jacobsens store skulptur *Natten* er nedtaget og midlertidig anbragt på kommunens Materielgård, hvor man vil søge at frigøre figuren fra sin skiferbeklædte cementsokkel. Figuren er nedtaget p. g. a. fare for alvorlige skader. På vingen er der dybe revner (måske forårsaget af støbefejl). De forværres af syreregn og andre forhold. Konservatorens vurdering har været, at figuren bør tages inden døre for at bremse yderligere tæring. Det er endvidere afgørende, at denne bronzeskulptur (støbt i 1960'erne) er det eneste bevarede eksemplar af *Natten*.

I Fælleskonserveringen, Danske museers center for bevaring og restaurering i Århus, er følgende fire værker blevet konserveret for museets andel i institutionen: **Henriette Hahn-Brinckmann:**

### **Portræt af Anne Gabriele Rohde**

Tegning. Inv. 845.

### **Jens Nielsen:**

#### **De rådvilde. 1937.**

Maleri. Inv. 88.

### **Jens Nielsen:**

#### **Landskab, 1938.**

Maleri. Inv. 89.

### **Th. Hagedorn-Olsen:**

#### **Lystfiskere ved molen i Kerteminde, 1939.**

Maleri. Inv. 36.

## 5.0 FORMIDLING

### 5.1 Formål

Formålet med museets formidling er på alle tænkelige måder at udbrede kendskabet til museet og dets samlinger. En primær målgruppe er skolebørn og andre uddannelsessøgende. I kraft af *Museums og Kunstforeningen for Vejen og Omegn* og foreningens tidsskrift *Kunst omkring Trolden* når museet ud til en bred gruppe kunstinteresserede borgere. Desuden gøres der et stort arbejde for at 'fodre' medierne (dagblade, radio, TV) - et arbejde, der også giver et pænt resultat.

Museet søger på mange måder at samarbejde med kolleger og andre institutioner om formidling af emner, der er relevante for samlingen.

Eksempelvis etableredes den omfattende Carl Johan Bonnesen udstilling i samarbejde med Rudolph Tegnens Museum - en opgave, det havde været vanskeligt at løfte alene.

### 5.2 Udstillinger

#### Udstilling af museets egen samling:

Museets samlinger vises for en dels vedkommende permanent. Det drejer sig om værkerne i *Mindestuerne*, *Skulptursalen* og *Malerisalen*, selvom der de to sidstnævnte steder kan ske omrokeringer fra tid til anden.

De dele af samlingen, der er udstillet i *Skibelundsalen*, *Gallerigangen* og *Vestsalen* har derimod ført en noget omskiftelig tilværelse. Ved særudstillinger tages værkerne ned og anbringes i museets i forvejen til bristepunktet fyldte magasin. Denne trafik kan ikke undgå at udgøre en stor konserveringsfare. Blandt de 'rejsende' billeder er hovedværker som Vilhelm Hammershøi *Fra en Bagerbutik*, 1888, og L. A. Rings *Teglværksarbejdere* fra begyndelsen af 1890'erne. På sigt må der skaffes bedre udstillings- og magasineringsforhold. En første foranstaltning er en begrænsning af særudstillingsområdet til *Gallerigangen* og *Vestsalen*, med mindre exceptionelle forhold gør sig gældende.

#### Særudstillinger:

**12. februar - 13. marts.**

#### **Legatudstilling. Maleren Loui Michael.**

Ved ferniseringen musikunderholdning

Anders Rose, jazzpianist.

**19. marts - 17. april**

**Færø-Kunst.**

Malerne Zacharias Heinesen og Ingalvur av Reyni,

Hans Pauli Olsen, tegninger og skulpturer,

P.O.Hansen, fotografier.

Ved Ferniseringen musikunderholdning v. Jens Freddy Lundgaard.

**September - oktober**

**Særophængning i Vestsalen med værker af maleren og grafikerens Jens Lund (1871-1924)**

Værker fra museets egen samling.

**5. november - 11. januar 95.**

**Carl Johan Bonnesen - Billedhugger (1868-1933)**

Ved ferniseringen musikunderholdning ved

Holsted cafemusik.

**I en uges tid fra den 25. november** vistes i Skibelundsalen 12 af

**Søren Ankarfeldts** malerier, der havde dannet forlæg for *Naturgas Syds* kunstkalendar 1995.

Ophængning af fotografier fremkaldt efter en stor samling glasplader, der har tilhørt Niels Hansen Jacobsen.

Desværre vides der ikke meget om motiverne, men ved tilbagemelding fra de besøgende - i særdeleshed Hansen Jacobsens gamle hushjælp, Dagny Brande - lykkedes det alligevel at få sat ord på en del personer og steder – ligesom det siden hen gennem forskning i private og offentlige arkiver er lykkedes at kaste mere lys over billedernes indhold.

### 5.3 Anden formidling

I forbindelse med Carl Johan Bonnesen udstillingen er der indledt samarbejde med omegnens skoler. Udvalgte lærere (først og fremmest de, der underviser i billedkunst, og andre, der melder sig - alle interesserede lærere kan komme på museets udsendelsesliste) orienteres om skiftende udstillinger, indbydes til lærerrundvisning, og rundvises sammen med deres klasser, når der træffes aftale på forhånd - og det kan passe med museumsinspektørens øvrige gøremål (hvilket i det lange løb kan medføre behov for en studentermedhjælp).

#### Diverse arrangementer:

- 13. jan. *Prag* v. lektor Anna Katharina Jacobsen  
Arr. Museums-og kunstforeningen, Turistforeningen,  
Vejen Bibliotek, Folkeuniversitetet.
- 2. feb. *Hvorfor er det kunst?*  
Debataften med keramikeren Jytte Møller, billedhuggeren  
Niels Peter Bruun Nielsen og maleren Hans Tyrrestrup.  
Arr. Museums-og kunstforeningen.
- 16. feb. *Opera*, v. lektor Stig Hansen, Kolding.  
Arr. Vejen Aftenskole.
- 24. feb. *Surrealisme* v. mag. art. Karen Holst.  
Arr. Museums-og kunstforeningen samt Kunstmuseet.

2. marts *Opera*, v. lektor Stig Hansen, Kolding  
Arr. Vejen Aftenskole.
3. marts *Vejen og omegns musikforenings generalforsamling*.
10. marts Koncert med *Poul Dissing, John von Daler og Christian Søgaard*.  
Arr. Museums- og kunstforeningen.
19. april Foredrag v. Mette Jørgensen  
Arr. Socialdemokratisk forening.
9. maj *Musikskolens forårskoncert*  
Arr. Vejen og omegns musikforening.
13. sept. *Vejen Teaterforenings generalforsamling*.
15. sept. *Museums- og kunstforeningen for Vejen og omegns generalforsamling*.  
Lysbilledforedrag "Nomader i Kenya" v. Rineke Hansen, Askov.
22. sept. *Afrikas kunst* v. mag. art. Mette Wivel.  
Arr. Museums- og kunstforeningen, Kunstmuseet og Folkeuniversitetet.
12. okt. Dagplejen, Vejen Kommune.
13. okt. *Tomandsholdet, Richard Mortensen og Robert Jacobsen*. Lysbilledforedrag  
v. lektor Michael Rasmussen.  
Arr. Museums- og kunstforeningen, Kunstmuseet og Folkeuniversitetet.
27. okt. *Tango-orkestret: Henrik Sveidahl, Kristian Jørgensen, Kåre Munkholm,*  
*Palle Windfelt og Carl Quist-Møller*.  
Arr: Museums- og kunstforeningen.
1. nov. *Grundtvig-billeder*. Et multi-medie-show  
v. højskolelærer Lars Thorkild Bjørn.  
Arr. L.O.F. Vejen.
3. nov. Rotary, Vejen  
Mødeaften v. Teresa Nielsen.
15. nov. Tegnehold v. H.H.Hansen, Vejen
16. nov. *Opera* v. lektor Stig Hansen, Kolding  
Arr. Vejen Aftenskole
22. nov. *Kunsten i Firenze* v. lektor mag. art. Hans Jørgen Frederiksen.
25. nov. Præsentation af *Naturgas Syds* Kunstkalendar ved Søren Ankarfeldt.
29. nov. *Kunsten i Firenze* v. lektor mag. art. Hans Jørgen Frederiksen  
Arr. Folkeuniversitetet.
30. nov. *Opera* v. lektor Stig Hansen, Kolding  
Arr. Vejen Aftenskole
8. dec. Foreningen Nordens julemøde
14. dec. *Kunsten i Firenze* v. lektor mag. art. Hans Jørgen Frederiksen.  
Arr. Folkeuniversitetet.

## 5.5 Publikationer

I forbindelse med årets legatudstilling blev der udgivet et s/h katalog (12 sider, 21 illustrationer).

Til udstillingen Færø-Kunst var der udarbejdet et 12 siders s/h katalog med 16 illustrationer og en tofarvet plakat.

Til Carl Johan Bonnesen udstillingen var der i samarbejde med Tegners Museum udarbejdet en firefarveplakat, invitationer og et katalog med farveomslag og indhold trykt i duplex, så det har været muligt at udskille den engelske tekst (24 sider + 6 siders værkfortegnelse, 25 illustrationer).

## 5.6. Video- og AV-udstyr

Museet har p.t. intet udstyr af denne slags. Men det er ønskeligt at få etableret en diasintroduktion til samlingen og dens 'hovedperson', Niels Hansen Jacobsen - en formidling af hans værker i og ved museet samt ude omkring i landet. Dette må ske, når der er midler til rådighed. Ideelt set skulle der også være tilsvarende introduktioner til særudstillinger, men det er i høj grad et økonomisk og personale-ressourcemæssigt problem.

## 5.7 PR-virksomhed

Museet rundsender information til et stort spekter af medierne (aviser, radio og TV). Resultatet af det udadrettede arbejde er tilfredsstillende. Særlig bevågenhed nyder museet naturligvis i de lokale medier, men når også ud på landsplan i forbindelse med særudstillingerne.

## 5.8 Anden formidlingsvirksomhed Udlån

Til udstillingen *Den lille havfrue - og andre havfruer*, H. C. Andersens Hus 9.6.-21.8. udlåntes et udvalg af Hansen Jacobsens keramiske havfruefremstillinger.

Til *Oluf Høst* udstillingen på Bornholms Kunstmuseum, 17.9.-6.11., Kunstforeningen i København, 19.11.94-15.1.1995, og Aarhus Kunstmuseum, 27.1.-25.3.1995, udlåntes: *Sommernat I, 1935*.

Til udstillingen *Thor og løke - en udstilling om nordisk mytologi* på Vestsjællands Kunstmuseum i Sorø, oktober, udlåntes: *Thor brydes med Ælde*, keramik.

Til Anna Ancher-udstillingen på Niedersächsisches Landesmuseum i Hannover, 8.11.1994-5.2.1995 udlåntes *Sypigen* inv. nr. 4.

## 5.9. Kiosk

Vejen Kunstmuseum har et udbud af postkort og dobbeltkort, som der er løbende salg i. Der er dog fortsat plads til flere motiver - der savnes f.eks. gengivelser af keramikken. Museets hovedkatalog og andre publikationer er der også salg af. Gradvist vil der i forbindelse med særudstillingerne opstå et varieret udbud af litteratur om emner med tilknytning til museets 'hovedpersoner' og perioder.

Vejen Kunstmuseum deltog i *Foreningen af Danske Kunstmuseers* stand på *Bogmessen* i Forum 18.-20. november. Der var ikke noget nævneværdigt salg, men der skabes ved en sådan lejlighed gode kontakter, og det er vigtigt, at museerne træder sammen om denne slags initiativer. Økonomien kan dog blive et problem i forhold til det begrænsede salg. På den anden side giver det en udmærket lejlighed til at uddele informationsmateriale til et potentielt publikum, hvor mange fortsat ikke er opmærksomme på at der eksisterer et kunstmuseum i Vejen!

## Besøgstal

Vejen Kunstmuseum har i 1994 haft 9.600 gæster.

Besøgstallet ligger, i forhold til kommunens indbyggertal, ganske højt. Der er ikke umiddelbart noget stort opland at trække flere besøgende fra, men på sigt skulle øget opmærksomhed på landsplan og ned mod Tyskland kunne trække flere feriegæster til museet. Der er jo ikke langt fra det attraktive Koldinghus og strandene mod vest til Vejen! Det handler delvist om at gøre turisterne klart, at der er noget at lægge vejen om efter.

Øget formidling til skolelærere og klasseomvisninger vil gradvis afspejles i besøgstallet. Den nye skolelovs krav om inddragelse af billedkunst i undervisningen mærkes allerede ved en øget efterspørgsel. Nu skal der blot skabes tradition for formidlingsmøder, og udarbejdes en information, der kan være til glæde for flest muligt.

## 6.0 BYGNINGER OG UDENDØRSAREALER

### 6.1. Udstillingsarealer

Der er ikke lavet mærkbare forandringer i udstillingen.

#### Magasin

Magasinet er yderst utilstrækkeligt og af Museumsnævnets sikringskonsulent, Lars Friis, betegnet som uegnet. Der skal være adskilt plads til opmagasinering og værksted. Desuden konstaterede han, at der i kælderen under *Mindestuerne* er ophobet en mængde brandbart materiale (til indpakning). Dette burde være for sig i et aflukket rum.

#### Kontor og administration

I forbindelse med Teresa Niensens tiltrædelse er to l.- sals rum over *Mindestuerne* blevet indrettet til kontor, arkiv lokale og bibliotek. En stor reol har museet fået forærende fra et dødsbo, men der mangler reolplads, arkivskabe og andre kontormøbler.

#### Kiosk

Museets kiosk er indrettet i det rum, hvor museets opsyn har skrivebord. Pladsen er trang og ikke ideelt udnyttet. På sigt, når økonomien er til det, bør der etableres et møbel til passende fremvisning af de kort, bøger og kataloger, der er til salg, og samtidig give plads til en lagerbeholdning. Lagerpladsen skal også revideres. For én, der ikke til dagligt er beskæftiget med salget, kan det være sin sag at finde frem til kasser med et ønsket postkort eller katalog. Der bør på 1. sal etableres et overskueligt reolsystem til husning af lageret.

### 6.2 Udendørsarealer

Der er i beretningsåret ikke sket mærkbare forandringer i udendørsarealet udover fjernelsen af Hansen Jacobsens *Natten*. Brostensbelægningen i *Museumspassagen*, hvor skulpturen senest har stået (oprindelig opstillet ved Sparekassen/Bikuben i hovedgaden) er reetableret af Teknisk Forvaltning.



## 7.0 INVENTAR OG MATERIEL

### 7.1 Museumsteknisk udstyr

Der er i beretningsåret indkøbt to termohygrografer, og lånt en fra Fælleskonserveringen, Århus (én udlånt viste sig at være defekt - retur).

### 7.3 Andet teknisk udstyr

Der er indkøbt en bærbar Macintosh computer (Powerbook 145 B) og en laserprinter (Personal Laser Writer 320) samt en telefon og et omstillingsanlæg (Opera 104).

Der er i beretningsåret installeret teleslynge i *Gallerigangen* og *Malerisalen*.

### 7.4 Udstillingsinventar o.l.

Der er hos snedkerfirmaet Asmus Th. Andersen fremstillet en sokkel til Rudolph Tegnens bronzeportræt af Jens Lund - et forsøg på en lettere virkende sokkel (ikke hele plader, men opbygget af stave).

### 7.6 Transportmidler

Der er i beretningsåret indkøbt en sækkevogn.

## 8.0 MUSEETS ORGANISATION OG ADMINISTRATION

### 8.1 Vedtægter

Museets vedtægter er senest godkendt 11.1.1988. Vedtægterne er i forbindelse med overgang til faglig professionel ledelse taget op til revision.

### 8.3 Bestyrelse

Vejen Kunstmuseum er kommunalt ejet. Det har en bestyrelse bestående af tre byrådsmedlemmer (fra Kulturudvalget), og tre, der vælges af *Museums- og Kunstforeningen for Vejen og Omegn*. Bestyrelsen bestod i 1994 af:

Poul Mortensen (næstformand). Byrådsmedlem (V).

Chr. Jensen. Byrådsmedlem (T).

Karl Johan Søes. Byrådsmedlem (A).

Selma Jensen (formand). Valgt af foreningen.

Poul Verner Nielsen. Valgt af foreningen.

Frode Bertelsen. Valgt af foreningen.

### 8.4 Foreninger

Den selvstændige forening *Museums- og Kunstforeningen for Vejen og Omegn* har 585 medlemmer, der betaler 85 kr. pr. medlem og 150 kr. pr. par. Foreningen gør brug af museets lokaler ved diverse aftenarrange-

menter og er behjælpelige med traktementet og den musikalske underholdning ved ferniseringer. Foreningen udgiver medlemsbladet *Kunst omkring Trolden*, hvortil museet også bidrager med artikler.

## 8.5 Forsikringer

Museets samlinger er p.t. brand-, tyveri- og vandskedeforsikret. Dertil er der all-risk forsikringer, søm-til-søm, med museums-klausul for særudstillinger.

## 9.0 MUSEETS PERSONALE

### 9.2 Fast personale

Museumsleder Svend Holm Larsen (fuld tid til 31.4.1994)

Museumsinspektør Teresa Nielsen (fuld tid fra 1.5.1994)

### 9.3 Andet personale

Opsyn og rengøring Martha Larsen (fast løn)

Opsyn Grethe Skov (timebetaling)

Rekvireret assistance fra Teknisk Forvaltning (overførte lønninger)

### 9.4 Uddannelse

Museumsinspektør Teresa Nielsen deltog i Foreningen af Danske Kunstmuseers årsmøde i Køge 20-22. september.

Museumsinspektør Teresa Nielsen deltog i Museumshøjskolens kursus i museumsadministration afholdt i Nyborg.

## 10.0 MUSEETS ØKONOMI

### Regnskab 1994:

|                               | Udgifter         | Indtægter      |
|-------------------------------|------------------|----------------|
| Personale                     | 397.790          |                |
| Lokaler                       | 387.588          |                |
| Samlingernes forvaltning m.m. | 29.692           |                |
| Undersøgelser og erhvervelser | 32.026           |                |
| Konservering                  | 186.950          |                |
| Udstillinger                  | 115.044          |                |
| Anden formidlingsvirksomhed   | 52.232           | 26.559         |
| Administration                | 30.574           |                |
| <b>Ialt</b>                   | <b>1.231.896</b> | <b>26.559</b>  |
| Tilskud fra Vejen Kommune     |                  | 617.763        |
| Ikke offentlige tilskud       |                  | 10.000         |
| Tilskud fra Ribe Amt          |                  | 263.750        |
| <b>Ialt</b>                   |                  | <b>891.513</b> |

Statstilskud

313.824

**TOTAL**

**1.231.896**

**1.231.869**

Vejen, den 3.6.1996



Selma Jensen  
Formand for museets bestyrelse



Teresa Nielsen  
Museumsleder