

VEJEN KUNSTMUSEUM
årsberetning 1995

Forsidebilledet er taget, da Stephan Sindings 17,2 tons tunge **marmorskulptur** *Moder Jord kom* til Vejen. Her sænkes den ned i udkanten af anlæget ved museet, på hjørnet mellem Østergade og Østerallé.

Fotograf Pernille Klemp ©

VEJEN KUNSTMUSEUM

ÅRSBERETNING 1995

1.0 MUSEETS ARBEJDSGRUNDLAG og FORMÅL

1.1 Museets navn
Vejen Kunstmuseum

1.2 Museets adresse og telf. nr.
Østergade 4, 6600 Vejen, telf. 75 360482.

1.3 Museumskategori og ejerforhold
Statsanerkendt kunstmuseum, kommunalt ejet.

1.4 Museets-formål og virkeområde
Vejen Kunstmuseum skal gennem indsamling, registrering, bevaring, forskning og formidling inden for sit ansvarsområde virke for sikring af Danmarks kulturarv inden for kunsthistorien samt i almindelighed virke for kendskabet til og interessen for billedkunst.

Ansvarsområde specificeres som følger:

Museet erhverver, udstiller og formidler dansk kunst fra 1880'erne til idag med hovedvægt på tiden omkring århundredeskiftet, og i særdeleshed billedhuggeren og keramikeren Niels Hansen Jacobsen (1861-1941).

For alle dele af samlingerne indsamler, udbygger og formidler museet den faglige dokumentation.

Museet søger for alle dele af samlingerne at bringe og holde disse i så god en bevaringsstand som muligt og at tilvejebringe de bedste opbevarings- og bevaringsforhold i såvel udstillingerne som magasiner.

1.5 Oprettelse.
Museet er opført 1923-24 og in viet sommeren 1924 (den centrale oktagonale skulptursal og de to rektangulære sidefløje - *Mindestueme+kontor* og *Malerisalen*. Årene 1937-38 overflyttedes Hansen Jacobsens oktagonale atelier fra Skibelund (opført 1913). Det udgør idag *Skibelundsalen* med pragtindgangen i Lindegade (smykket med Hansen Jacobsen relieffer - to jætter og en engel). I 1975 indviedes den nyopførte *Gallerigangen*, og i 1983 udvidedes med *Vestsalen* og magasin i *Det gl. Bibliotek*.

1.6 Medlemsskab af foreninger og organisationer
Medlem af *Ribe Amtsmuseumsråd*,
Medlem af *Foreningen af Danske Kunstmuseer*,
Medlem af *Kunstmuseernes Fælleskonservering*, Aarhus (én andel),
Medlem af *Museumstjenesten* og *Folkeuniversitetet*.



I begyndelsen af oktober ankom den norsk-danske billedhugger Stephan Sindings mægtige figurgruppe *Moder Jord* under stor opmærksomhed til Vejen.

Foto: *Jydske Vestkysten* 9.10.1995.

1.8 Samarbejde med andre museer og institutioner

Via *Ribe Amtsmuseumsråd* har museet et lovpligtigt samarbejde med de øvrige museer i amtet.

Museet har et samarbejde med *Museums og Kunstforeningen for Vejen og Omegn*. Samarbejdet består i fællesskab om udvalgte aftenarrangementer, og i at museet stiller lokaler og materialer (kopimaskine, udstillingsmaterialer o.l.) til rådighed for foreningen og dens arrangementer. Museet bidrager med indlæg til foreningens blad *Kunst omkring Trolden*.

Museet har et samarbejde med *Valdemar Petersen og hustru Esther Moesmann Petersens Fond* omkring den årlige legatuddeling og dertil knyttet udstilling. Legatbestyrelsen består p. t. af Nina Damsgaard, leder af Vejle Kunstmuseum, Selma Jensen, formand for Vejen Kunstmuseums bestyrelse, Svend Holm Larsen, formand for *Museums og Kunstforeningen for Vejen og Omegn* samt Teresa Nielsen, leder af Vejen Kunstmuseum. Bestyrelsen udpeger årets legatmodtager. Legatet kan ikke søges.

1.9 Museets leder, navn og stilling

Teresa Nielsen, mag. art., museumsinspektør.

2.0 SAMLINGER, ARKIVER og BIBLIOTEK

2.2 Samlinger

Der er i beretningsåret ikke sket mærkbare ændringer i samlingerne udover årets tilgæede nyerhvervelser - særlig den markante gave fra Hugo Liisbergs enke, Inger Liisberg (keramik, gips og bronze - se pkt. 3.2.). Gaven, der mestendels omfatter mindre arbejder, er sat i perspektiv af to deponeringer fra henholdsvis Statens Museum for Kunst og Esbjerg Kunstmuseum (se pkt. 2.5.).

Underbyggende museets profil, der særligt vægter dansk kunst i tiden omkring århundredeskiftet, er der i beretningsåret fra Ny Carlsberg Glyptotek deponeret Stephan Sindings mægtige marmorskulptur *Moder Jord* (se ligeledes pkt. 2.5.).

Omtalt bl.a. i Jydske Vestkysten 29.9., 8.10. og 9.10.; Vejen Avis 3.10., 17.10. og 27.12.; Jyllandsposten 4.10. + 20.10.; Berlingske Tidende 20.10. samt Det fri Aktuelt 12.12.

Registrering

Museets malerier og skulpturer er registreret under Kunst Indeks Danmark.

Museet har kartotekskort, hvor keramiske værker er gengivet med foto.

Ligeledes er der inventarprotokoller, I - II - III-IV, med oplysninger om de enkelte værker.

Højeste inventar nr. i museets samling er ved årsskiftet 1995/1996 1041.

2.4. Deposita Vejen Rådhus

Rådhusalen:

Inv. 26. Kaj Ejstrup: Havremark. 1948. **Inv. 60.** Ole Kielberg: Udsigt over Nivaa. 1942. **Inv. 103.** Henrik Schouboe: Udsigt over Ypnested. **Inv. 111.** Ernst Syberg: Det røde hus. 1950.

Borgmesterkontoret:

Inv. 25. Kaj Ejstrup: Skyggen, Odsherred. Inv. 32. Andreas Friis: Landskab. 1938. Inv. 72. Jens Lund: San Gimignano, De tre Tårne. 1906. **Inv. 802.**

Agnes Hiorth: Portræt af forfatteren Jørgen Bukdahl. Kommunaldirektørens kontor:

Inv. 19. Asger E. B remer: Drivende skyer over Tisvilde Hegn. Vær. 122: Inv. 17. Eduard Borregaard: Vinterlandskab. Ca. 1936. Vær. 122: **Inv. 54.** Helge Jensen: Udsigt fra ateliervinduet. 1946. Vær. 123: **Inv. 99.** Ellen Scheelke: Figur. 1953. Vær. 123: Inv. 2. Svend Albrechtsen: Købmandsgårdens røde tage, Asserbo. 1936.

Vær. 125: **Inv. 110.** Sigurd Swane: Ved kirkegårdspladsen II. 1951. Vær. 128: **Inv. 58.** Eckhardt Johnsen: Fra Lyngby Kirkegård. 1949. Vær. 129: **Inv. 16.** Eduard Borregaard: Landskab fra Kastrup. Vær. 226: **Inv. 14.** Folmer Bonnén: Opstilling. 1910-12. **Inv. 59.** Mogens Jørgensen: Portræt af min søster. 1942-44. Vejen Kommune - Skoleforvaltningen. Askov Højskole

Inv. 803. Anna E. Munch: Dobbeltportræt af Magnhild og Jørgen Bukdahl. 1928-29.

Inv. 804. Wagner Baunvig: Portræt af forfatteren Jørgen Bukdahl 1925. Pastel. Bakkely Skole

Inv. 20. Ebba Carstensen: Køer på en bakke. 1955. Plekehjemmet Egely

Inv. 3. Svend Albrechtsen: Solnedgang, Asserbo. 1936. Inv. 6. Johan Vilhelm Andersen: Dame ved et grønt vindue. Inv. 80. Andreas Moe: Vinterlandskab, Brøndbyvester. 1929. **Inv. 106.** H. Siegumfeldt: En sømand bringer efterretning.

Uddeponeringerne fordeler sig således:

| | | |
|--------------------|----|----------|
| Rådhuset | 17 | malerier |
| Plekehjemmet Egely | 4 | " |
| Askov Højskole | 2 | |
| Bakkely Skole | 1 | |

Indkomne plakater

De plakater, der løbende sendes til museets opslagstavle gemmes efter endt brug. I dette lager er der til tider skoler og andre interesserede, der går på opdagelse, og drager hjem med plakater til udsmykning i deres lokaler. De



Niels Hansen Jacobsen i sine private stuer på Vejen Kunstmuseum.
Et par af de glasplader, der nu er deponeret fra Museet på Sønderkov, har dannet udgangspunkt for en rekonstruktion af husets oprindelige gardiner med broderede borter. Syarbejdet har en gruppe kvinder under Kirkens Korshær påtaget sig.

bedste plakater kunne indrammes og stå til disposition for udlån til kommunale institutioner.

2.5 Deponeringer fra andre museer

Niels Hansen Jacobsen *Kuglespiller, der ser efter sit Kast.*

1889. Gips. Dep. Statens Museum for Kunst.

Niels Hansen Jacobsen *En ukjendt stjerne.* Udst. 1895. Bronze.

Dep. fra Statens Museum for Kunst.

Niels Hansen Jacobsen *Skitse til monument for Mylius*

Erichsen, Høegh-Hagen og Jørgen Brønlund. 1910-11. Stentøj.

Dep. fra Statens Museum for Kunst.

Niels Hansen Jacobsen *Kvindebuste.* Udat. Stentøj.

Dep. fra Statens Museum for Kunst 1955.

Niels Hansen Jacobsen *Syg fugl.* Udat. Stentøj.

Dep. fra Willumsen Museet, Frederikssund.

Axel Hou *Portræt af billedhuggeren Niels Hansen Jacobsen.*

1906. Olie på lærred. Dep. fra Sønderjyllands Kunstmuseum.

Hugo Liisberg *Ung Mand.* 1924. Bronze.

Dep. fra Statens Museum for Kunst.

Hugo Liisberg *Ung Kærlighed.* 1930. Kunststensrelief.

Dep. fra Esbjerg Kunstmuseum.

Jens Lund *Min Kærligheds Sang. "Salige Kloder".* Pen og tusch.

Dep. fra Kunstindustrimuseet.

Ejnar Nielsen *Og i hans øjne så jeg døden.* 1897. Olie på lærred.

Dep. fra Statens Museum for Kunst.

Erik Nyholm *Keramisk krukke og fad.* Udat. og 1976. Stentøj.

Dep. fra Sønderjyllands Kunstmuseum.

Stephan Sinding *Moder Jord.* Skitseret 1900. Færdig i marmor 1906.

Dep. fra Ny Carlsberg Glyptotek.

2.6. Arkiv

I beretningsåret har det været muligt at supplere med en stor samling glaspladenegativer, der udgør en del af en gave til Egns museet Sønderkov efter en lokal Vejen fotograf (ved Viadukten). Der er lavet aftryk af disse, og de indgår nu også i museets arkiv (deposita). Materialet er på mange måder spændende bl.a. er der grundig dokumentation for den oprindelige opstilling på museet og gengivelse af mange af Hansen Jacobsens værker. Med Linda Klitmøller, Lokalthistorisk Arkiv Vejen (under museet på Sønderkov) er der truffet aftale om overflytning af det arkivmateriale, der knytter sig til museet. En stor, gennemregistreret 'portion' findes nu på museet. Det vil forhåbentlig kunne lade sig gøre gradvist at overføre relevante materiale til museet, når det dukker op. Da museet ikke hidtil har haft sit eget arkiv, er dette materiale en guldgrube, som der skal arbejdes videre med.

I arkivet arbejdes der fortsat med dokumentationsenheden til belysning af Hansen Jacobsens produktion. I den udstrækning det kan lade sig gøre opsøger museumsinspektøren personer, der ejer NHJ værker, opmåler og fotografer disse. På sigt skal dette materiale blive en dækkende oversigt over



Hugo Liisberg (1896-1958) *Anskudt Elg*. 1934.
Stentøj. 24 x 36,5 cm. Inv. 944
Gave fra billedhuggerens enke, Inger Liisberg.
Se pkt. 3.2.

hans liv og virke.

Der er kopieret korrespondance fra offentlige arkiver og fra enkelte privatpersoner.

Arkivarbejdet foregår i den udstrækning det kan forenes med museumsinspektørens øvrige gøremål.

2.7 Bibliotek

Museets diminutive bibliotek er anbragt på kontoret på 1. sal i det, der har været Hansen Jacobsens privatbolig. I det omfang det økonomisk kan lade sig gøre - erhverves bøger om de kunstnere og perioder, der er repræsenteret i samlingen, samt grundlæggende oversigtsværker om dansk kunst (som oftest antikvarisk). For at holde sig ajour med aktuel forskning og undersøgelser holdes udvalgte tidsskrifter gennem Kunstindustrimuseets tidsskriftslæsekreds.

3.0 ERHVERVELSER, UNDERSØGELSER, FORSKNING

3.2. Erhvervelser

Museet har i beretningsåret modtaget en meget omfattende donation fra billedhuggeren Hugo Liisbergs enke Inger Liisberg. Den dannede grundstammen i museets Liisberg udstilling. I katalogets værkfortegnelse er anført en række af de skænkede værker. Derudover er der på magasinet en stor studiesamling af arbejder i gips, modeller, forme og tegninger samt et stort arkivalisk materiale. (Gaven omtales bl.a. i Jydske Vestkysten 4.10.).

Hugo Liisberg (1896-1958) *Leda og Svanen*. Ca. 1950.

Gipsrelief. Inv. 938.

Hugo Liisberg (1896-1958) *Leda og Svanen*. Ca. 1950.

Gipsrelief. Inv. 939

Hugo Liisberg (1896-1958) *Elskov*. 1920.

Gipsrelief. Inv. 940

Hugo Liisberg (1896-1958) *Sommer. Frit efter Picasso*. 1920.

Gipsrelief. Inv. 941

Hugo Liisberg (1896-1958) *Sommer. Frit efter Picasso*. 1920.

Gipsrelief. Inv. 942

Hugo Liisberg (1896-1958) *Harekilling*. 1940.

Stentøj. Inv. 943

Hugo Liisberg (1896-1958) *Anskudt Elg*. 1934.

Stentøj. Inv. 944

Hugo Liisberg (1896-1958) *Galopperende girafføl*.

Gips. Inv. 945

Hugo Liisberg (1896-1958) *Springende hest*.

Gipsrelief. Inv. 946

Hugo Liisberg (1896-1958) *Kat på kugle*. 1945.

Gips. Inv. 947

Hugo Liisberg (1896-1958) *Krukke*.

Gips. Inv. 948



Hugo Liisberg (1896-1958) *Sovende rådyrkid*. 1944.
Gips. 7,5 x 18,3 cm. Inv.968
Gave fra billedhuggerens enke, Inger Liisberg.
Se pkt. 3.2.

Hugo Liisberg (1896-1958) *Dyrerelief*. **1958.**
Farvelagt gips. Inv. 949

Hugo Liisberg (1896-1958) *Lam tisser*. **1944.**
Stentøj. Inv.950

Hugo Liisberg (1896-1958) *Lam tisser*.
Gips. Inv. 951

Hugo Liisberg (1896-1958) *Frygtsomt ungt rådyr*.
Patineret gips. Inv.952

Hugo Liisberg (1896-1958) *Skitse til brønd i Horsens*. **1943.**
Patineret gips. Inv.953

Hugo Liisberg (1896-1958) *Gazelle lopper sig stående*. **1950.**
Patineret gips. Inv. 954

Hugo Liisberg (1896-1958) *Råbuk der lopper sig*.
Patineret gips. Inv 955

Hugo Liisberg (1896-1958) *Gazelle gående*. **1950-51.**
Patineret gips. Inv. 956

Hugo Liisberg (1896-1958) *Antilope (liggende)*. **1933.**
Patineret gips. Inv 957

Hugo Liisberg (1896-1958) *Stående rå med kid*.
Bronze. Inv. **958**

Hugo Liisberg (1896-1958) *Stående rå med kid*.
Gips. Inv 959

Hugo Liisberg (1896-1958) *Fejende råbuk*.
Gips. Inv.960

Hugo Liisberg (1896-1958) *Råbuk liggende*. **1942.**
Stentøj. Inv. 961

Hugo Liisberg (1896-1958) *Råbuk. Begyndelsen af 1940'erne*.
Stentøj. Inv 962

Hugo Liisberg (1896-1958) *Lille kid på rund plint*. **1933.**
Stentøj. Inv 963

Hugo Liisberg (1896-1958) *Råbuk*. **1943.**
Stentøj. Inv. 964

Hugo Liisberg (1896-1958) *Kid/Gazelle, stående*.
Stentøj. Inv 965

Hugo Liisberg (1896-1958) *Rå med kid*. **1943.**
Stentøj. Inv 966

Hugo Liisberg (1896-1958) *Rå med kid*. **1943.**
Gips. Inv. 967

Hugo Liisberg (1896-1958) *Sovende rådyrkid*. **1944.**
Gips. Inv.968

Hugo Liisberg (1896-1958) *Rådyrkid*. **1927.**
Gips. Inv. 969

Hugo Liisberg (1896-1958) *Liggende rådyr*. **1942.**
Gips. Inv.970

Hugo Liisberg (1896-1958) *Kid ghubber bagben*.
Gips. Inv. 971

Hugo Liisberg (1896-1958) *Hjortekid, liggende*.
Patineret gips. Inv 972



Hugo Liisberg (1896-1958) *Snepe, stående*. 1942.

Stentøj. 22 x 19 cm. Inv. 991

Gave fra billedhuggerens enke, Inger Liisberg.

Se pkt. 3.2.

Hugo Liisberg (1896-1958) *Liggende kid.*
Gipsmedallion. Inv.973

Hugo Liisberg (1896-1958) *Liggende kid.*
Gipsmedallion. Inv. 974

Hugo Liisberg (1896-1958) *Liggende kid.*
Stentøjsmedallion. Inv. 975

Hugo Liisberg (1896-1958) *Rådyrkid der gnubber bagben.*
Gips. Inv. 976

Hugo Liisberg (1896-1958) *Rådyrkid liggende.*
Gips. Inv. 977

Hugo Liisberg (1896-1958) *Hjort liggende.*
Gips. Inv. 978

Hugo Liisberg (1896-1958) *To springende hjorte.*
Patineret gipsrelief. Inv.979

Hugo Liisberg (1896-1958) *Rådyrkid, sovende.*
Gipsrelief. Inv. 980

Hugo Liisberg (1896-1958) *Rådyr, liggende.*
Gips. Inv. 981

Hugo Liisberg (1896-1958) *Askebæger med rådyr.*
Gips. Inv 982

Hugo Liisberg (1896-1958) *Springende rådyr.*
Gipsrelief. Inv. 983

Hugo Liisberg (1896-1958) *Troldand. 1948.*
Stentøj. Inv. 984

Hugo Liisberg (1896-1958) *Troldand. (1948)*
Gips. Inv. 985

Hugo Liisberg (1896-1958) *And der pudser sig.*
Gips. Inv. 986

Hugo Liisberg (1896-1958) *Lille and.*
Gips. Inv.987

Hugo Liisberg (1896-1958) *And, flyvende.*
Gips. Inv. 988

Hugo Liisberg (1896-1958) *Flyvende and.*
Gips. Inv. 989

Hugo Liisberg (1896-1958) *Fugl, på bundstykke.*
Patineret gips. Inv 990.

Hugo Liisberg (1896-1958) *Sneppe, stående. 1942.*
Stentøj. Inv. 991.

Hugo Liisberg (1896-1958) *Liggende sneppe. 1942.*
Stentøj. Inv. 992.

Hugo Liisberg (1896-1958) *Liggende sneppe. 1942.*
Gips. Inv. 993.

Hugo Liisberg (1896-1958) *Tårnfalk. 1934.*
Stentøj. Inv. 994.

Hugo Liisberg (1896-1958) *Tårnfalk.*
Gips. Inv. 995.

Hugo Liisberg (1896-1958) *Kolibri på sin rede.*
Gips. Inv. 996.



Hugo Liisberg (1896-1958) *Due*. 1936.
Stentøj. 24,5 x 33,3 cm. Inv. 1002
Gave fra billedhuggerens enke, Inger Liisberg.
Se pkt. 3.2.

Hugo Liisberg (1896-1958) *Kolibri på sin rede.*
Patineret gips . Inv. 997.

Hugo Liisberg (1896-1958) *Lille fugl.*
Stentøj. Inv. 998.

Hugo Liisberg (1896-1958) *Fugl der mader sine unge.* **1940**
Stentøj. Inv. 999.

Hugo Liisberg (1896-1958) *Svane liggende.* **1947.**
Stentøj. Inv. 1000.

Hugo Liisberg (1896-1958) *Svane, liggende.*
Gips. Inv. 1001.

Hugo Liisberg (1896-1958) *Due.* **1936.**
Stentøj. Inv. 1002.

Hugo Liisberg (1896-1958) *Pingvin, lille.* **1948.**
Stentøj. Inv. 1003.

Hugo Liisberg (1896-1958) *Pingvin med æg.* **1949.**
Stentøj. Inv. 1004.

Hugo Liisberg (1896-1958) *Pingvin med æg.* **1949.**
Gips patineret. Inv. 1005.

Hugo Liisberg (1896-1958) *Pingvin m. unge.* **1950.**
Stentøj. Inv. 1006.

Hugo Liisberg (1896-1958) *Pingvin m. unge.*
Gips patineret. Inv. 1007.

Hugo Liisberg (1896-1958) *Pingvin, gående.* **1949.**
Stentøj. Inv. 1008.

Hugo Liisberg (1896-1958) *Sekretærfalk.* **1954.**
Gips. Inv. 1009.

Hugo Liisberg (1896-1958) *Ørn m. fisk.* **1931?.**
Gips. Inv. 1010.

Hugo Liisberg (1896-1958) *Ørn m. fisk.*
Patineret gips. Inv. 1011.

Hugo Liisberg (1896-1958) *Slange.* **1950.**
Stentøj. Inv. 1012.

Hugo Liisberg (1896-1958) *Slange.*
Gips. Inv. 1013.

Hugo Liisberg (1896-1958) *Hugorm.* **1956.**
Stentøj. Inv. 1014.

Hugo Liisberg (1896-1958) *Hugorm.* **1956.**
Gips. Inv. 1015.

Hugo Liisberg (1896-1958) *Hugorm.* **1929.**
Gips. Inv. 1016.

Hugo Liisberg (1896-1958) *Hugorm.*
Stentøj. Inv. 1017.

Hugo Liisberg (1896-1958) *Hugorm.*
Gips. Inv. 1018.

Hugo Liisberg (1896-1958) *Fisk.*
Stentøj. Inv. 1019.

Hugo Liisberg (1896-1958) *Fisk på åkande.*
Gips. Inv. 1020.



Hugo Liisberg (1896-1958) *Delfiner i bølge*. 1944/52.

Stentøj. 24,5 x 30,5 cm. Inv. 1022

Gave fra billedhuggerens enke, Inger Liisberg.

Se pkt. 3.2.

Hugo Liisberg (1896-1958) *Delfiner*. 1935.
Stentøj. Inv. 1021.

Hugo Liisberg (1896-1958) *Delfiner i bølge*. 1944/52.
Stentøj. Inv. 1022.

Hugo Liisberg (1896-1958) *Rødspætte*. 1950.
Stentøj. Inv. 1023.

Hugo Liisberg (1896-1958) *Rødspætte*. 1952.
Stentøj. Inv. 1024.

Hugo Liisberg (1896-1958) *Rødspætte*.
Gips, patineret. Inv. 1025.

Hugo Liisberg (1896-1958) *Rødspætte*.
Gips. Inv. 1026.

Hugo Liisberg (1896-1958) *To sild*. 1952.
Stentøj. Inv. 1027.

Hugo Liisberg (1896-1958) *To sammenslyngede fisk*, 1943.
Stentøj. Inv. 1028.

Hugo Liisberg (1896-1958) *To fisk, der slynger sig*. 1943
Stentøj. Inv. 1029.

Hugo Liisberg (1896-1958) *Tø fisk, der slynger sig*.
Gips. Inv. 1030.

Hugo Liisberg (1896-1958) *Fiskegruppe m. åkander*. 1937.
Stentøj. Inv. 1031.

Hugo Liisberg (1896-1958) *Tre små fisk*. 1933.
Stentøj. Inv. 1032.

Hugo Liisberg (1896-1958) *Tre små fisk*. 1933.
Stentøj. Inv. 1033.

Hugo Liisberg (1896-1958) *Tre små fisk*. 1933.
Stentøj. Inv. 1034.

Hugo Liisberg (1896-1958) *Tre små fisk*.
Gips. Inv. 1035.

Hugo Liisberg (1896-1958) *Krabbe og fisk*.
Patineret gips. Inv. 1036.

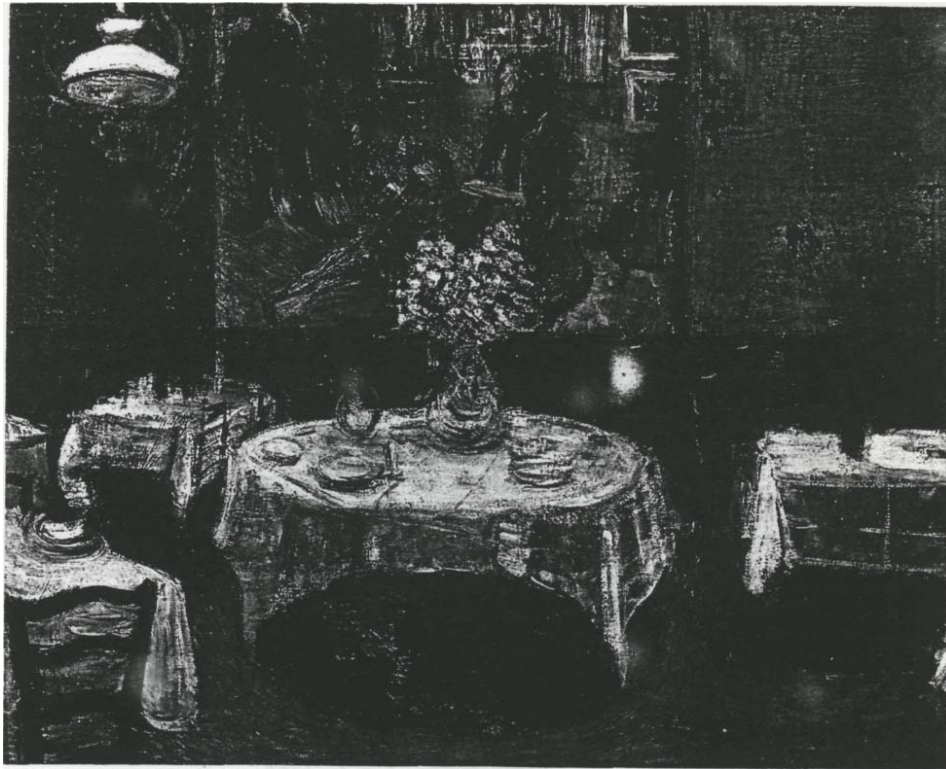
Hugo Liisberg (1896-1958) *Krabbe*. 1942
Stentøj. Inv. 1037.

Hugo Liisberg (1896-1958) *Krabbe*.
Gips. Inv. 1038.

Hugo Liisberg (1896-1958) *Stenbider*.
Patineret gips. Inv. 1039.

Hugo Liisberg (1896-1958) *Pingvin, gående*.
Patineret gips. Inv. 1040.

Hugo Liisberg (1896-1958) *Fisk*.
Gips. Inv. 1041.



Kay Christensen (1899-1981): Interieur fra restaurant Isabel, Paris. Udat.
Se pkt. 3.2. Inv. 929.



Erhvervelsen af Kay Christensens *Interieur fra restaurant Isabel, Paris* supplerer fint det af hans værker museet allerede ejer, *Interiør, Meudon*. 1938, inv. 21. Det ny erhvervede billede har særlig interesse ved sine tydelige henvisninger til Van Gogh (den hængende petroleumslampe) og Gauguin, hvis portræt af familien Schuffnecker (1889) ses i s/h gengivelse på bagvæggen i restauranten, og herover i fotokopi.

Andre erhvervelser

Albert Mertz (1920-1990) *Konen, Manden og Hunden.* 1951.

Blyant og tusch. 223 x 227 mm.

Bet. A.M. 10/7-51.

Købt hos Clausens Kunsthandel sept. 1995.

Inv. 927.

Albert Mertz (1920-1990) *Hos slagteren.* 1955.

Blyantstegning. 227 x 244 mm.

Bet. A.M. 2/8 55.

Købt hos Clausens Kunsthandel sept. 1995.

Inv. 928.

Kay Christensen (1899-1981)

***Interieur fra restaurant Isabel, Paris.* Udat.**

Olie på lærred. 55 x 66 cm.

Bet Kay C.

Købt på auktion hos Kunsthallen 26.4.1995, kat. nr. 71.

Inv. 929.

Niels Hansen Jacobsen (1861-1941)

***Keramisk gruppe* (Shakespeare scene?). Udat.**

Stentøj med brungylden glasur. 16 x 14,4 cm.

Købt på auktion hos kunsthallen 26.4.1995, kat. nr. 92.

Inv. 930.

Niels Hansen Jacobsen (1861-1941) *Skitse til monument for Mylius Erichsen, Høegh-Hagen og Jørgen Brønlund.* Ca. 1910.

Stentøj med lys, blålig glasur med rødbrune chatteringer. 14,5 x 14 cm.

Sekssidet, udskåret træsokkel (fast monteret). 3 x 18 x 15 cm.

Købt på auktion hos Bruun Rasmussen 29.9.1995, kat. nr. 704.

Inv. 931.

Erik Nyholm (1911-1991) *Keramisk fad.* 1990.

Stentøj. Diameter 44,5 cm., højde 6,5 cm.

Gave fra Erik Nyholms nære ven, maleren Poul Pedersen, maj 1995.

Inv. 932. (Gaven omtaltes i Jydske Vestkysten 17.6. og Vejen Avis 20.6.)

Poul Pedersen (født 1933)

***Hymne til fuglenes foderbrædt.* 1992-1993.**

Samlet komposition bestående af 16 lærreder å 40 x 40 cm.

Gave fra Willie Torstensson, Aarhus, ved Poul Pedersens legatudstilling på Vejen Kunstmuseum (1 1.3.-14.5.95).

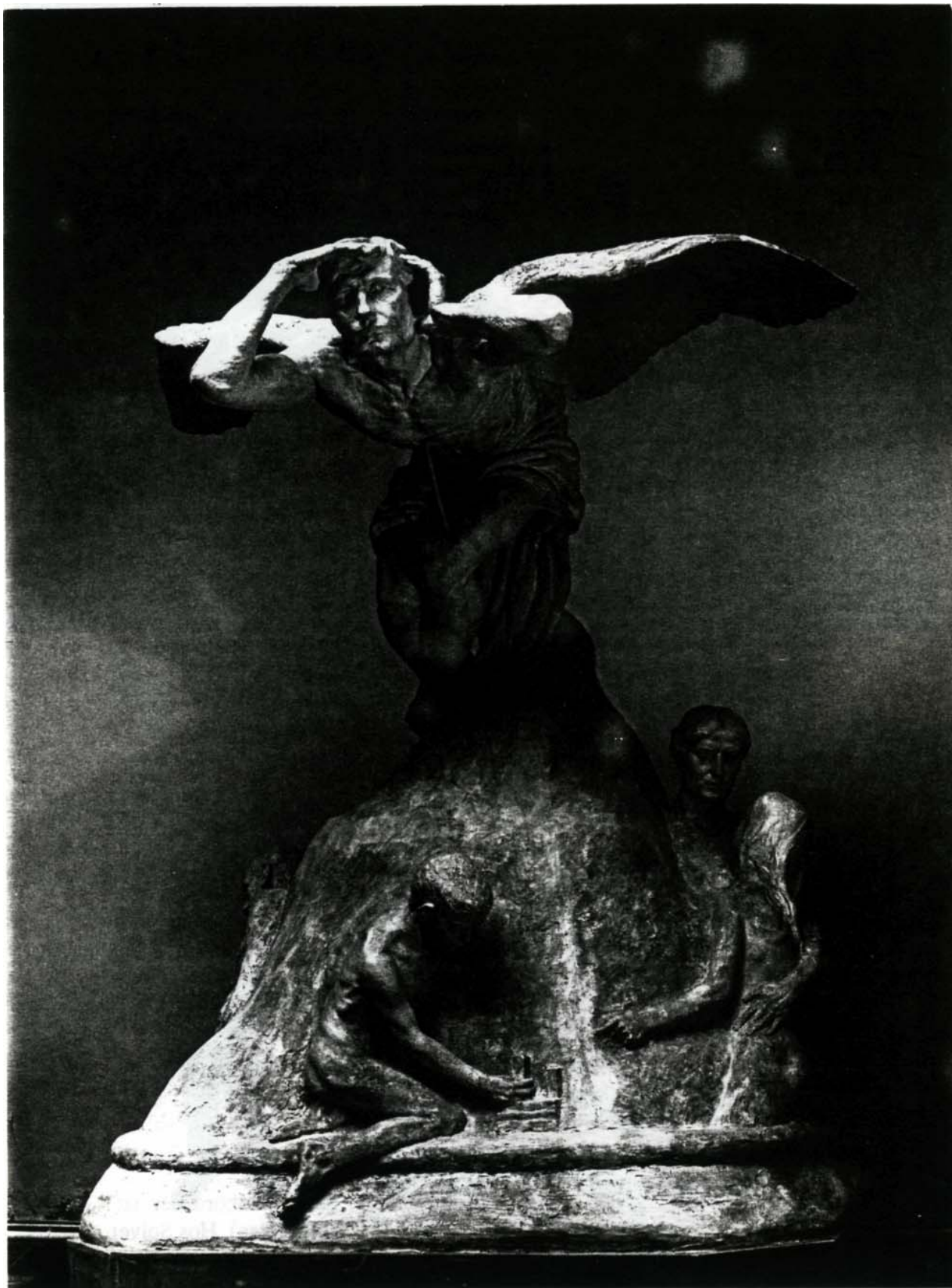
Inv. 933 a-p. (Gaven omtaltes i Jydske Vestkysten 17.6. og Vejen Avis 20.6.)

Søren Mathiesen (1948-1995) *Tegning.* Cirka 1984.

Blyant. 34 x 34 cm. Gavve fra kunstneren 1995.

Inv. 937.

Museet har som gave fra Charlotte Bruun Møller fået et stuebord, der har tilhørt Niels Hansen Jacobsen (stod oprindelig i Malerisalen). Hos Solvej Sangild har museet erhvervet den tilhørende sofa.



Niels Hansen Jacobsen (1861-1941) *Tiden og Mennesket*. Udstillet 1910.

Gips. 291 x 210 x 202 cm. Inv. 151.

Skulpturen, der stod i mange dele i museets kælder, er i beretningsåret hentet op fra kælderen og samlet af gipskonservator

Jørgen Bau. Se pkt. 4.1. og 5.2.

3.4 Forskning

Museumsinspektøren forsker løbende i Hansen Jacobsens liv og virke. Alle nye oplysninger arkiveres på forskellig vis på museet.

I beretningsåret har museets leder publiceret en komplet fortegnelse over skulptursamlingen på Rudolph Tegnens Museum (en bog på 120 sider). Der er i forbindelse med Hugo Liisberg donationen foretaget forskning, der er mundet ud i udstillingens omfattende katalog og en informationssamling, der opbevares på kontoret.

Museumsinspektøren har i forbindelse med afslutningen af sin magisterkonferens foretaget forskning i Hansen Jacobsen og hans kreds ved kortlægning af billedhuggersammenslutningen *De frie Billedhuggere*.

Museumsinspektøren har lavet en del indledende forskning i forbindelse med forberedelserne til en artikel om Niels Hansen Jacobsens havfruer til et tresproget katalog til udstillingen *Bølgen Blå*, der afholdes på Vejle Kunstmuseum (et Kulturby 96 projekt).

4.0 KONSERVERING

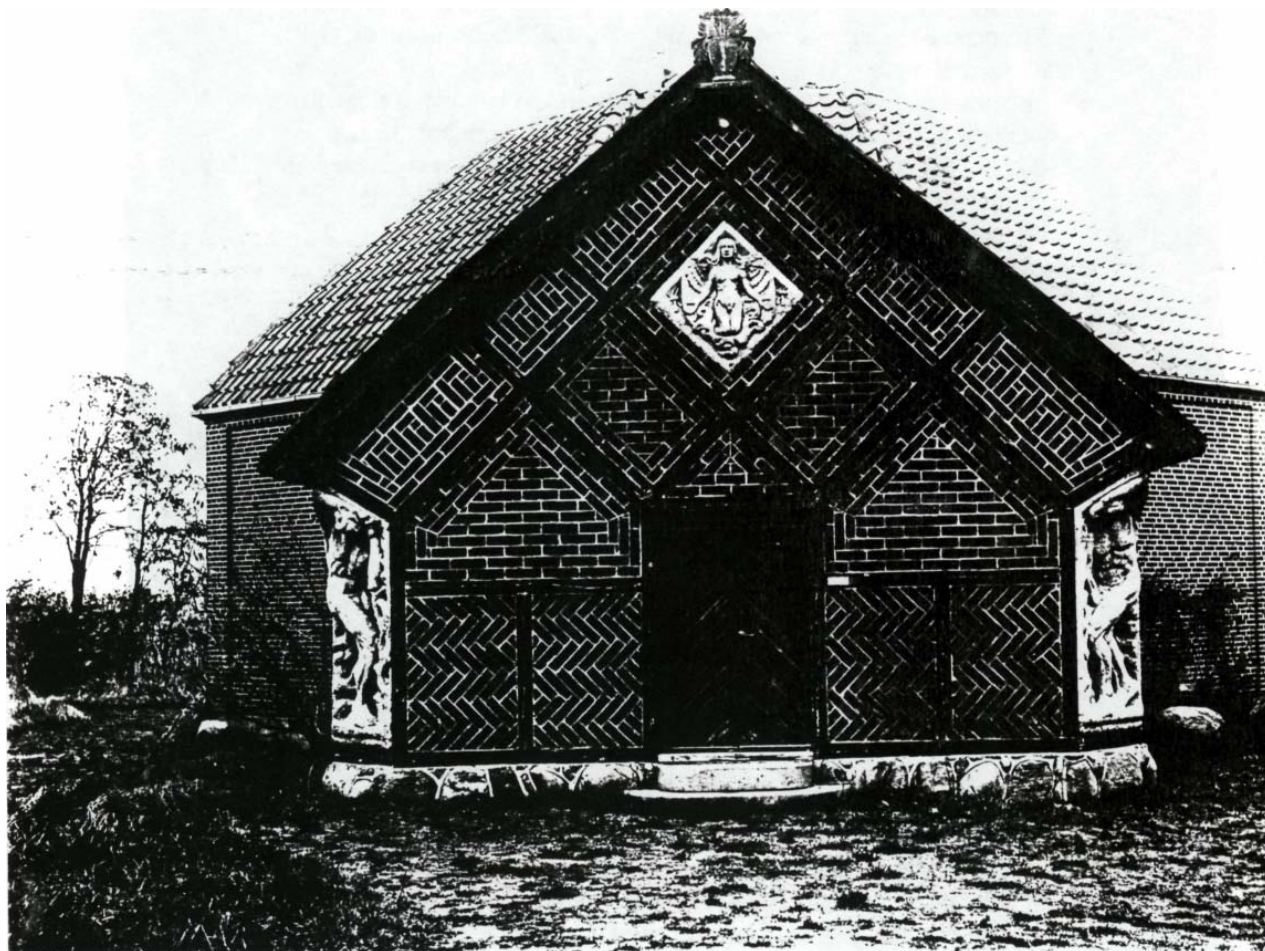
4.1 Grundet den gamle bygning (1924) og den gradvise udvidelse står museet uden klimaanlæg, men med en samling, der i høj grad har behov for et stabilt klima. De klimatiske forhold i udstillingssalene er ikke kortlagt, men opgaven søges gradvist løst.

Fælleskonserveringen er fortsat involveret i en kortlægning af museets konserveringsbehov og klimatiske forhold, både i udstillingen og på magasin.

På magasinet er der i beretningsåret opsat solide trælagerreoler (til husning af den omfattende Liisberg donation). De sikrer optimal opbevaring af mindre genstande (træet kan leve' med de gradvise klimaskift - træet er ubehandlet). I løbet af de kommende år skal der opsættes flere reoler for at dække det faktiske behov.

Der er i beretningsåret i mindstuerne og på 1. sal (kontorer) opsat **UV-film**, der stort set totalt hindrer gennemtrængning af solens farvedebrydende stråler (dekomponering af især arbejder på papir, men mindre synligt også tekstiler og lærreder). Ovenlyset i Malerisalen er malet med en UVfiltrerende maling. Det er nu kun de to kuppelsale, der ikke er sikret med UV hæmmende materialer. De bør også sikres, men det er en omfattende udgift i den højde og med den mængde glas.

1995 blev det år, hvor der for alvor skete store forandringer i kælderen under *Mindestuerne*. Niels Hansen Jacobsens gipsskulpturer *Udkast til Monument for Grundtvig; Kuglespiller, der ser efter sit Kast* (dep. fra Statens Museum for Kunst) samt den kolossale gruppe *Tiden og Mennesket* blev taget op i *Skulptursalen*, de to sidstnævnte krævede en omfattende konservatorindsats, der blev ydet af den kyndige gipskonservator Jørgen Bau (fra Den kgl. Afstøbningsssamling, Kbh.). Skulpturerne har i en generation ikke været tilgængelige. Nu vil besøgende



I årene 1913-1914 lod Niels Hansen Jacobsen sit atelier opføre ved Skibelund Krat. Der står en lang række monumenter, som han har udført, heriblandt *Modersmaalet* (afsløret 1903). Det unikke bygningsværk består af en central ottekantet sal med et våbenhuslignende indgangsparti, der er prydet med relieffer, som Hansen Jacobsen har skabt. Inspirationen til den usædvanlige rumform er *Skulptursalen* i Den frie Udstillingsbygning ved Østerport, Kbh. - en udstillingssal, som Hansen Jacobsen i årene 1904-1905, som medstifter af Danmarks hidtil eneste billedhuggersammenslutning *De frie Billedhuggere*, selv var med til at bestille. Se endvidere pkt. 4.1.

og forskere få mulighed for - med friske øjne - at tage stilling til sider af Hansen Jacobsens værk, der ellers ikke ville kunne studeres. Museet har -som Thorvaldsens Museum - muligheden for at vise bredden i en enkeltpersons værk. Spændviden i Hansen Jacobsens produktion vil for alvor kunne studeres når også hans portrætter og reliefarbejder kommer frem i lyset i løbet af 1996.

De udendørs opstillede skulpturer lider ofte forskellig slags overlast (bemaling, tyggegummi...). De bør jævnlige rengøres, og der er fra *Konserveringscentret* i Ølgod udarbejdet retningslinier for deres pleje - en opgave, der formodentlig kan varetages i forbindelse med vedligeholdelse af pladsen. Sårbare værker som den 'bløde' stenmaske og kumme, der tidligere har været opstillet på banegårdspladsen, men nu er opmuret ved museet skal have en form for vinterafdækning - et lille træhus som det Niels Skovgaards *Havhestebrønd* i Kunstindustrimuseets Grønnegaard har.

Skulpturer i mere forgængelige materialer, såsom øgler og tudser ved *Troldefontænen* og Hansen Jacobsens relief felter på Skibelund indgangspartiet (jætter og engel) i Lindegade skal der etableres konserveringsplaner for. Ideelt set bør figurerne overføres i mere bestandige materialer (granit ved springvandet og en sandstenssort ved reliefferne). Dette er bekostelige processer, som der må søges midler til - om ikke andet penge til grundig dokumentation af forholdene inden syrerregn o.l. æder endnu dybere.

Der er af *Konserveringscentret* i Ølgod udarbejdet en rapport om tilstanden af det oprindelige indgangsparti til Skibelund atelieret (Lindegade). Tilstanden konstateres som kritisk. Kulturudvalget skal tage stilling til den omfattende konservering. Skal bygningen sikres indvendig fra, eller skal den nedtages - første skridt på vej mod en istandsættelse?! For at sikre Niels Hansen Jacobsens englereleif over døren er feltet midlertidig sikret ved en opspænding med stålwire fastgjort til Skibelunds salens hvælvekonstruktion. (Omtalt i Jydske Vestkysten 19.12. + 23.12.)

Malerikonservering

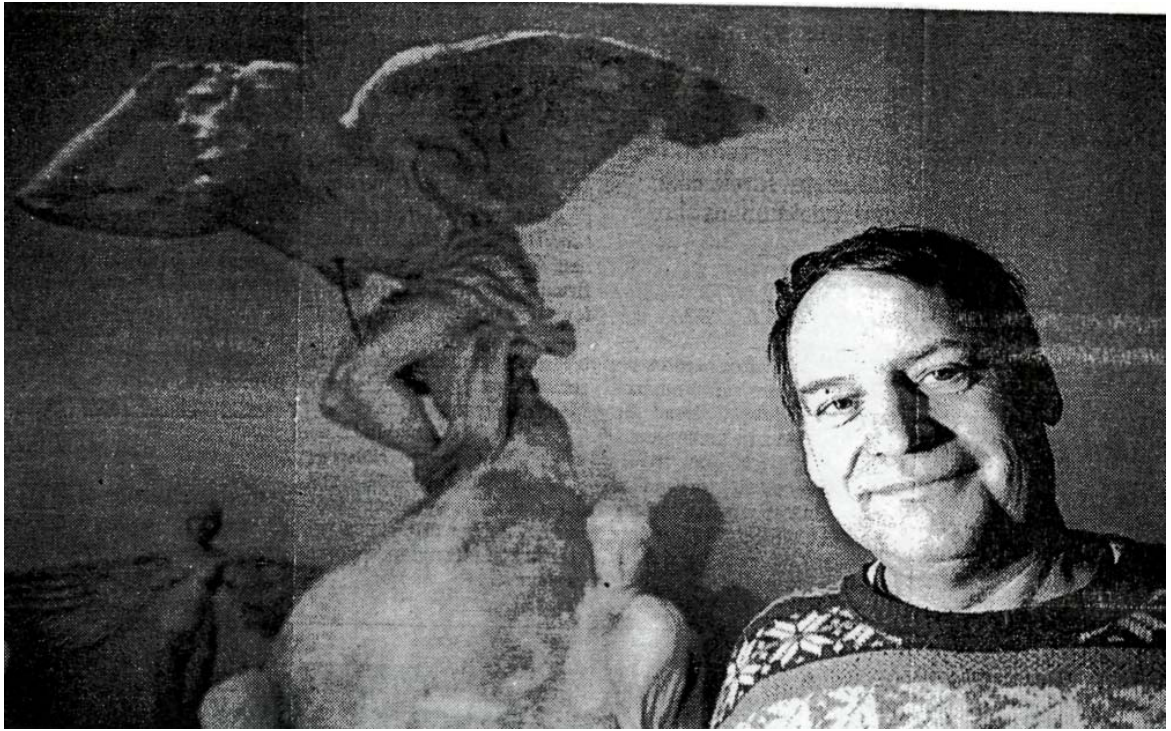
I *Fælleskonserveringen*, Danske museers center for bevaring og restaurering i Århus, er følgende værker blevet konserveret for museets andel i institutionen:

Chr. Zacho *Olivenskov ved Menton*. 1885. Inv. 127. Anna E. Munch *Vestjydske Koner paa Vej hjem fra Kirke*. 1904/1909(7). Inv. 81.

5.0 FORMIDLING

5.1 Formål

Formålet med museets formidling er på alle tænkelige måder at udbrede kendskabet til museet og dets samlinger. En primær målgruppe er skolebørn og andre uddannelsessøgende. I kraft af samarbejdet omkring Kunststregse i Jylland er endnu to markante modtagergrupper defineret - kunstinteress-



En af årets store begivenheder var genopsætningen af Niels Hansen Jacobsens skulpturgruppe *Tiden og Mennesket*. Her ses chefkonservator Jørgen Bau ved skulpturen.

Foto: Jydske Vestkysten 23.11.1995.

ede i Tyskland og Holland (se endvidere pkt. 5.5.). Indlandsturister er naturligvis også en aktuell modtagergruppe.

5.2. Udstillinger

Udstilling af den permanente samling I løbet af foråret er der gradvis sket omrokeringer i samlingerne, særligt i *Skulptursalen* og *Malerisalen*. To montre med keramik, der tidligere har været placeret i *Skulptursalen* er flyttet ind i *Malerisalen*. *Malerisalen* er nu indrettet så de besøgende kan danne sig et nuanceret billede af aspekter af dansk kunst i tiden omkring århundredeskiftet. Takket være opsætning af uv-hæmmende filter kan Jens Lunds tegninger og malerier nu hænge side om side til nærmere studium. Som et markant indslag udstilles to meget forskelligartede kunstudtryk fra samme periode - Ejnar Niensens og Jens Lunds lige overfor hinanden.

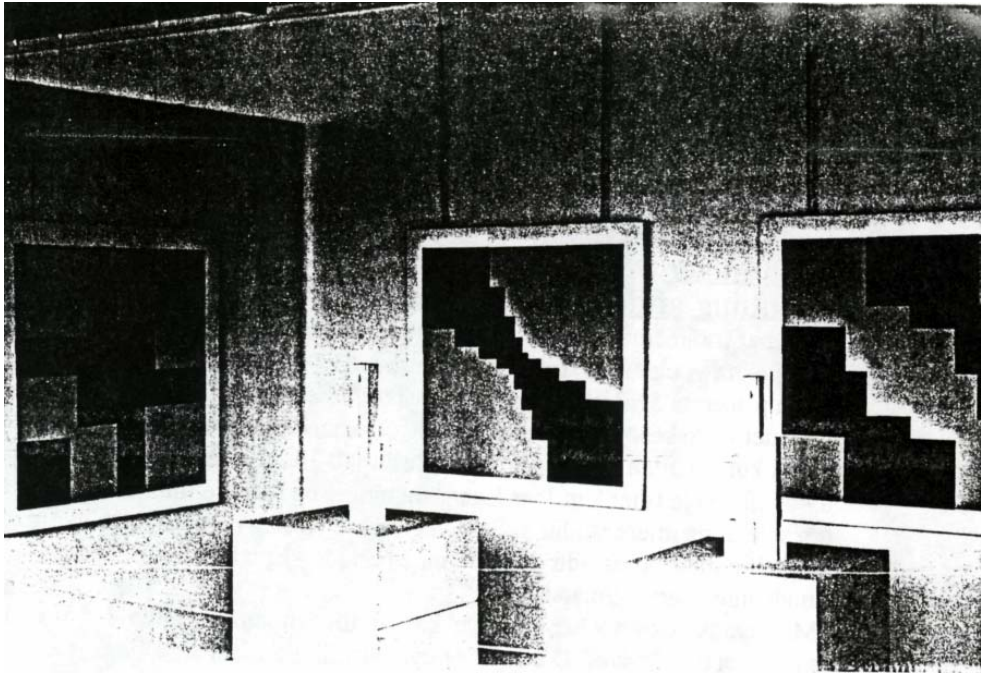
Museuminspektøren har ombetrukket samtlige montrer i henholdsvis sandfarvet og blå stof. Der er lavet nye opstillingskasser for at vise mest muligt af keramikken.

I gangen bag *Mindestuerne* er der opsat flere glashylder, så museet nu komplet udstiller samlingen af Hansen Jacobsens keramik og statuetter /fordelt mellem rummet ved *Mindestuerne*, i disse og i *Malerisalen*)

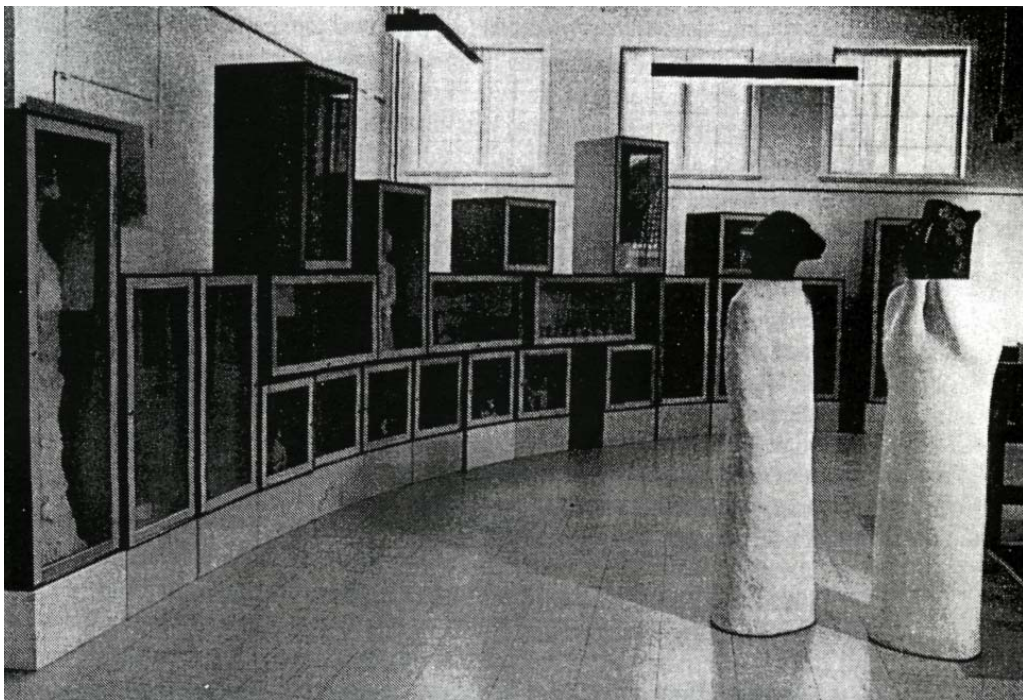
I mindestuerne er nedtaget en montre med keramik og statuetter. Disse er fordelt i de øvrige montrer. I stedet er der i *Mindestuerne* indsat 2 stole, der har tilhørt Hansen Jacobsen, og opr. har stået i hans fædrene hjem *Gården* (erhvervet hos Charlotte Bruun Møller). Over dem er opsat et maleri af Ernst Zeuthen, der har tilhørt HNJ. Keramiske buster, der har stået på magasin, er nu fordelt i vinduesnicherne, og en keramisk maske er opsat i *Skulptursalen* over indgangsdøren til *Mindestueme*.

I *Skulptursalen* er mange af værkerne kommet tilbage på deres oprindelige pladser. En komplet tilbagestilling kan ikke lade sig gøre, da en del af skulpturerne er støbt i bronze og stillet ud, og *Livets Spil* i sin tid er opført fra *Skibelundsalen*. Der er dog søgt etableret en meningsfuld nyopstilling med rødder i Hansen Jacobsens oprindelige overvejelser. I løbet af regnskabsåret er der fra museets kælder optaget *Skitse til Grundtvigsmonument* (opr. tildelt 1. præmie ved konkurrencen, der resulterede i Grundtvigkirken) *Kuglespiller, der ser efter sit kast* samt *Tiden og Mennesket*. (Rekonstruktionsarbejdet er bl.a. omtalt i *Vejen Avis* 8.4., 7.11. (to artikler). *Jydske Vestkysten* 23.11. Omtalt i Danmarks Radio P1s *Kulturnyt*.)

De dele af samlingen, der udstilles i *Skibelundsalen*, *Gallerigangen* og *Vestsalen* fører en noget omskiftelig tilværelse. Ved særudstillinger tages værkerne ned og anbringes i museets i forvejen til bristepunktet fyldte magasin. Denne trafik kan ikke undgå at udgøre en stor konserveringsfare. Blandt de 'rejsende' billeder er hovedværker som Vilhelm Hammershøj *Fra en Bagerbutil*, 1888, og L. A. Rings *Teglværksarbejdere* fra begyndelsen af 1890'erne. På sigt må der skaffes bedre udstillings- og magasinerings forhold. En første foranstaltning er en begrænsning af særudstillingsområdet til *Gallerigangen* og *Vestsalen*, med mindre helt exceptionelle forhold gør sig gældende. Det kan jo heller ikke være meningen at gæster, der kommer rejsende eller museets 'high light' må henvises til magasinet!



Indtryk fra årets *Legatudstilling* med værker af maleren Poul Pedersen.



I december-januar dannede *Vestsalen* rammen om en særudstilling bygget op som julekalender med værker af billedhuggeren Pontus Kjerrman .

Særudstillinger

21. januar - 26. februar **Kunst fra privateje**

Udstillingen blev bl.a. omtalt i Vejle *Amts* Folkeblad 21.1.; Vejen Avis 17.1.+31.1.; Kolding Folkeblad/Jydske Vestkysten 16.1.+4.2.+7.2.

11. marts - 14. maj årets Legatudstilling, **Poul Pedersen**

Udstillingen blev bl.a. omtalt i Udstillingen omtaltes bl.a. i Vejen Avis 7.og 21.3.; Midtjyllands Avis 11.3.; Jyllandsposten 27.4.; Information 31.3. (kort) + 27.4.

25. marts - 30. september. **Kaj Bojesen**. Legetøj og brugsgenstande udlånt fra firmaet Rosendahl, private og Kunstindustrimuseet.

Udstillingen blev bl.a. omtalt i Vejle *Amts* 7.3.; Vejen Avis 14.3.: Kolding Folkeblad 14.3.; Kristeligt Dagblad 16.5.; Berlingske Tidende (kort) 24.3.

7. oktober - 26. november **Hugo Liisberg**. En fremvisning af et udsnit af donationen fra Inger Liisberg samt værker fra museums- og privateje.

Udstillingen blev bl.a. omtalt i Vejle *Amts* Folkeblad 30.9.; Vejen Avis 3.10.+10.10. (om ferniseringen), 24.10. (om rundvisning), 7.11. ; Jyllandsposten 6.10.; Berlingske Tidende (kort) 6.10.; Jydske Vestkysten 7.10., 20.10. (rundvisning); Weekendavisen 13.10.; Midtjyllands Avis 5.10.; Horsens Folkeblad 3.10.; Det fri Aktuelt 21.11.

1. december 1995 - 28. januar 1996. Årets Julekalender med værker af billedhuggeren **Pontus Kjerрман**.

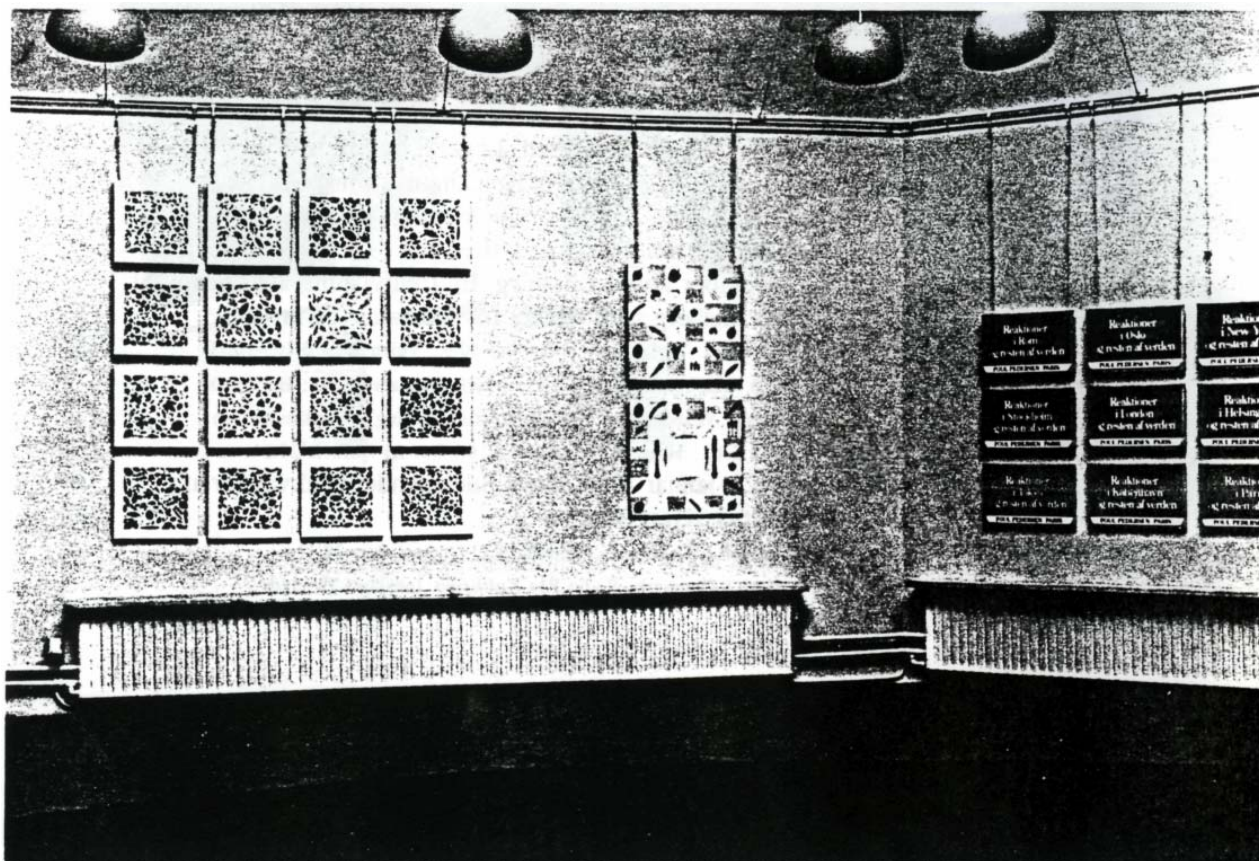
Udstillingen blev bl.a. omtalt i Kolding Folkeblad 25.11. Vejen Avis 28.11. Jyllandsposten 9.12. Omtalt i Danmarks Radio Pis *Kulturnyt*. Indslag i TV Syds nyhedsudsendelse.

5.3 Anden formidling

I kraft af *Museums og Kunstforeningen for Vejen og Omegn* og foreningens tidsskrift *Kunst omkring Trolden* når museet ud til en bred gruppe kunstinteresserede borgere.

Et nyt formidlingstiltag er etableret ved museumsinspektørens henvendelse til den lokale apoteker Ulla Poulsen. Hun viste sig meget interesseret i at få lavet en serie receptkuverter med en særlig lokal historie. Den er baseret på gamle glaspladenegativer (ellers 'usynlige' for publikum) fra museets arkiv. De bliver trykt som en serie på seks kuverter, der følges på vej af en informationsrig folder. Projektet bekostes af Apoteket, mens arbejdet med tilrettelæggelsen og tekstskriveri o.l. påhviler museet. Kuverterne kan derefter fås på apoteket, mens folderen vil ligge til fri afbenyttelse på apoteket og museet.

I samarbejde med Ribe og Esbjerg Kunstmuseum og med økonomisk støtte fra Ribe Amt er det i beretningsåret lykkedes museet at få udarbejdet en folder om Kunstmuseerne i amtet. Derved er det i stort oplag muligt at sprede kendskabet til disse tre samlinger, der kronologisk supplerer hinanden til dækning af 250 års dansk kunsthistorie. Den tidligere tid vægtes højt i Ribe, i Vejen satses på århundredeskiftet og Esbjerg tegner de nyeste tendenser. Brochuren er grafisk tilrettelagt af Finn Hagen Madsen, København (der også stod for museets Carl Johan Bonnesen katalog 1994/1995).



Et udsnit af Skibelundsalen under årets *Legatudstilling* med værker af Poul Pedersen.
Yderst til venstre ses *Hymne til fuglenes foderbrædt*. 1992-93.
Se pkt. 3.2. Inv. 933 a-p.

Et lærernetværk er gradvist ved at tage form. Udvalgte lærere (først og fremmest de, der

underviser i billedkunst, og andre; der melder sig - alle interesserede lærere kan komme på museets udsendelsesliste) orienteres om skiftende udstillinger, indbydes til lærerrund visning, og rundvises sammen med deres klasser når der træffes aftale på forhånd - og det kan passe med museumsinspektørens øvrige gøremål (hvilket i det lange løb kan medføre behov for en studentermedhjælp).

Museet søger på mange måder at samarbejde med kolleger og andre institutioner om formidling af emner, der er relevante for samlingen. Eksempelvis har museumsinspektøren i beretningsåret bidraget til Vejle Kunstmuseums udstilling *Bølgen Blå* - om havfruer og andre vandvæsener (gennemgang af udlån, katalogartikel om Hansen Jacobsens havfrue fontæner og andre tips om havfruer). I forbindelse med Den Danske Banks jubilæumsprojekt 125 års dansk skulptur har der været mange henvendelser både om udlån af Hansen Jacobsens værker og om anden dansk skulptur fra begyndelsen af århundredet (især Rudolph Tegner, Johs. Berg og Carl Johan Bonnesen)

Diverse arrangementer

21. jan. Fernisering på udstillingen *Kunst fra privateje* arrangeret af formanden for Museum- og Kunstforeningen for Vejen og Omegn, Svend Holm Larsen. 160 pers.

23. jan. Foredrag ved Else Marie Bukdahl *Det lokale og det universielle i kunsten*. 98 pers. (Omtalt i Vejen Avis 17.1.)

26. jan. Museums- og Kunstforeningen for Vejen og Omegns 90 års jubilæumsfest. 102 pers.

4. feb. Koncert med nyere dansk og japansk musik v. Miwako Hanzawa Andersen, Leif Hesselberg og Nikolaj Andersen. 21 pers. (Omtalt i Jyllandsposten 3.2.)

9. feb. Auktionsholder Lars Fuglesang Madsen, Hvad er det værd? 56 pers.

15. feb. *Vejen Aftenskole* Opera-hold 60 pers.

1. marts Møde for Vejen Kommunes dagpleje. 95 pers.

2. marts Lysbilledforedrag ved Teresa Nielsen *Rudolph Tegner - hans liv og værk*. 26 pers.

8. marts *Vejen Aftenskole* Opera-hold. 58 pers

9. marts *Foreningen Norden* Mødeaften. 24 pers

11. marts Fernisering på årets legatudstilling med værker af maleren Poul Pedersen 125 pers.

27. marts Koncert med den amerikanske pianist Lydia Orias. 50 pers. (Omtalt i Vejen Avis 21.3. og Jydske Vestkysten 24.3.)

4. april Ribe Amtsmuseumsråd, inspektørmøde. 14 pers.

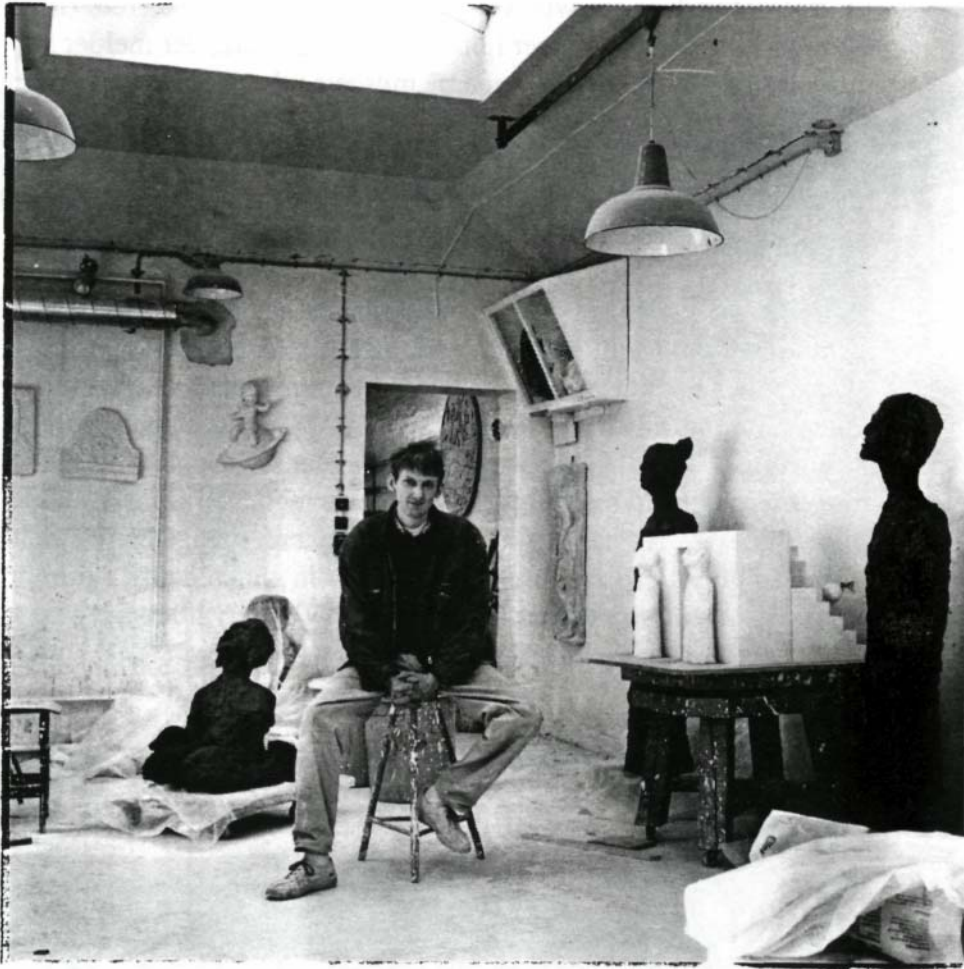
14. april Musikskolens forårskoncert. 145 pers.

19. aug. Musikdag i Vejen. Rytmask kor i Skibelundsalen. 26. pers.

6. sept. Vejen Teaterforening, 14 pers.

14. sept. Kunstforeningens generalforsamling. 110 pers.

18. sept. Foredrag ved Lise Buurgaard Om J. F. Willumsen, Folkeuniversitetet. 34 pers.



PONTUS KJERRMAN

UDSTILLING • JULEKALENDER

VEJEN KUNSTMUSEUM • 1.12.1995 - 28.1.1996

Vinteråbningstider: Tirs.-lør. 14-17 (mandag lukket) • Søn- og helligdage 10-12 & 14-17
Museet er lukket 24., 25., 31.12.95 & 1.1.96

3. okt. Foredrag ved Bente Scavenius om Den frie Udstilling. 42 pers.
(Omtalt i Jydske Vestkysten 29.9. Vejen Avis 3.10.)
7. okt. Fernisering på Hugo Liisberg udstillingen. 59 pers.
- 17 okt. Omvisning ved museumsinspektøren i *Hugo Liisberg udstillingen*.
8. pers.
18. okt. Omvisning ved museumsinspektøren om *Ejnar Nielsen og landskabet omkring Gjern*. 18 pers.
19. okt. Omvisning ved museumsinspektøren i *Hugo Liisberg udstillingen*. 17 pers.
20. okt. Omvisning ved museumsinspektøren om *Ejnar Nielsen og landskabet omkring Gjern*. 10 pers.
14. nov. Foredrag ved Hans Jørgen Frederiksen om *Den italienske højrenaissance U* Folkeuniversitetet. 14 pers.
- 16.11. Foredrag ved forfatteren Jørn Riel. 175 pers.
(Omtalt i Vejen Avis 14.11.).
22. nov. Vejen Aftenskole opera-hold. 43. pers.
24. nov. Præsentation af Naturgas Syds årskalender med illustrationer af Preben Fjederholt. 60 pers.
28. nov. Folkeuniversitetet. 15 pers.
29. nov. Koncert med Kim Sjøgren. 132 pers. (Omtalt i Jydske Vestkysten 27.11. Vejen Avis 21.11.)
4. okt. Vejen Aftenskole Opera-hold. 52 pers.

Rundvisninger

Der er i årets løb afholdt 59 skolerundvisninger ved museumsinspektør Teresa Nielsen (20 i forbindelse med julekalender udstillingen). Derudover har museumsinspektøren holdt introduktion for en lang række voksengrupper - f.eks. har *Højskolen Strand* i årets løb været med syv hold.

5.5 Publikationer

I forbindelse med det jyske kunstmuseumssamarbejde *Kunstrejse i Jylland* er der på projektets bekostning udarbejdet firefarveinformationsfoldere om museet på tysk og hollandsk (teksten findes i en udvidet form trykt som et af museets informationsark til de dansksprogede besøgende). Museet figurerer desuden i projektets flotte præsentationsfolder, der er trykt på tysk, hollandsk, engelsk og dansk

Til udstillingen *Kunst fra privateje* var der udarbejdet en 8 siders s/h værkfortegnelse med 7 illustrationer.

I forbindelse med årets legatudstilling med værker af maleren Poul Pedersen blev der udgivet et katalog (16 sider, 12 illustrationer - 3 i farver) og en s/h plakat.

Til udstillingen med Kay Bojesens værker blev der lavet en totonet plakat med hans karakteristiske legetøjsabe.

Til Hugo Liisberg udstillingen var der udarbejdet en trefarvet plakat, invitation (postkort i farver, der uden tekst kan ligge til salg) og et katalog med 48 sider, 29 illustrationer - 14 i farver)

Til julekalender udstillingen med værker af Pontus Kjerroman blev der lavet

Gennemfotografering af samlingen

Som led i formidling af museet, samlingen og husets aktiviteter kræves naturligvis, at man råder over billedmateriale af rigtig god kvalitet. Der har hidtil kun eksisteret professionelle dias af en brøkdel af samlingen. Fotograferingen prioriteres for tiden højt, da billederne skal være med til at oplyse om museet. En del af optagelserne lykkes det endog at få finansiere i forbindelse med efterspørgsel af illustrationer til bøger og kataloger (f.eks. *Dansk Kvindelitteraturhistorie* og projektet *725 års dansk skulptur*).

Samarbejde med Askov Højskole

Takket være økonomisk støtte fra Amtmuseumsrådet er der etableret et samarbejde med Askov Højskole omkring Anders Madsens grafiske samling. Arbejdet varetages af mag. art. Karen Holst. De første resultater kan studeres på museets Hans Nikolaj Hansen udstilling (først på året 1996). I nærmere fremtid skulle størsteparten af samlingen kunne præsenteres på en stor særudstilling.

5.9. Kiosk

Vejen Kunstmuseum har et udbud af postkort og dobbeltkort, som der er løbende salg i. Der er dog fortsat plads til flere motiver - der savnes f.eks. gengivelser af keramikken. Museets hovedkatalog og andre publikationer er der også salg af. Gradvist vil der i forbindelse med særudstillingerne opstå et varieret udbud af litteratur om emner med tilknytning til museets 'hovedpersoner'¹ og perioder.

Vejen Kunstmuseum deltog i *Foreningen af Danske Kunstmuseers* stand på *Bogmessen* i Forum 18.-20. november. Der var ikke noget nævneværdigt salg, men der skabes ved en sådan lejlighed gode kontakter, og det er vigtigt at museerne træder sammen om denne slags initiativer. Økonomien kan dog blive et problem i forhold til det begrænsede salg. På den anden side giver det en udmærket lejlighed til at uddele informationsmateriale til et potentielt publikum, hvor mange fortsat ikke er opmærksomme på at der eksisterer et kunstmuseum i Vejen!

Besøgstal

Vejen Kunstmuseum har i 1995 haft 9.891 gæster. Besøgstallet ligger, i forhold til Kommunens indbyggertal, ganske højt. Der er ikke umiddelbart noget stort opland at trække flere besøgende fra, men på sigt skulle øget opmærksomhed på landsplan og ned mod Tyskland kunne trække flere feriegæster til museet. Der er jo ikke langt fra det attraktive Koldinghus og strandene mod vest til Vejen! Det handler delvist om at gøre turisterne klart, at der er noget at lægge vejen om efter. Øget formidling til skolelærere og klasseomvisninger afspejles allerede i sammensætningen af museets besøgende. Nu skal blot endnu flere gøres opmærksom på museets formidlingsmøder, og mulighederne for rundvisninger ved museusminspektøren.

6.0 BYGNINGER OG UDENDØRSAREALER

i

6.1. Museusbygningen

Gallerigangen er i beretningsåret forsynet med nyt overtag, der har indbygget den svage hældning, der skal til for at taget afvandes.

Malerisalen, Mindestuerne og 1. sal (kontorer) er forsynet med uv-film.

Døren ved trappen til 1. sal (bagdøren) er atter gjort anvendelig - det er endog lykkedes at finde et tilsvarende gammelt håndtag!

I beretningsåret er udendørstræværk på dørene og porten i østsiden af bygningen nymalet (plastmaling).

Tagrender og nedløb er museet rundt renoveret og plast render er udskiftet med zink ditto. Der er lavet særlige 'kraver' ved nedløb til hindring af bladgener. Et enkelt sted er afløbet gravet efter.

Arkitekt Kresten Agerbæk har i beretningsåret udfærdiget en bygningsrapport, hvori han påpeger behovet for renovering af det store tegltag, kældervinduer, kældervinduesoverlæggere og meget mere (for interesserede bør rapporten konsulteres).

Udstillingsarealer

I beretningsåret er det først og fremmest i *Skulptursalen*, der er sket store forandringer - se pkt. 5.2.

Magasin

Magasinet er i beretningsåret forsynet med lagerreoler af ubehandlet træ. Der er behov for yderligere reoler, men et første skridt er taget. Papirkonsevator Mikael Højlund har konstateret, at museets rammer er magasineret alt for tæt op ad ydervæggen mod Lindegade. Det viser sig, at de meget let kommer i kontakt med svampesporer, der overføres til de indrammede kunstværker. Malerierne er magasineret ualmindelig tæt - især i forbindelse med nedtagning af store dele af samlingen ved afholdelse af udstillinger. På sigt skal malerierne magasineres på metaltrådsrammer, der kan trækkes ud. Det vil betyde en væsentlig forbedring af sikkerheden omkring lærrederne, og eliminerer unødvendig slitage på rammerne.

Kontor og administration

Der er i beretningsåret indkøbt en to-fags stigereol af lakeret fyrtræ. Desuden er der i brugt kontorinventar erhvervet et arkivskab til hængemapper, et skuffemøbel, et skrivemaskinebord og et skab med aflåselig rum (på sigt til opbevaring af publikums tasker o.l.)

Der er indkøbt store mængder af brevpapir med museets "hoved". Dette benyttes ved kopiering af museets informationsark, som der har været meget positive tilbagemeldinger på (bl.a. en omfattende introduktion til museets historie, Hansen Jacobsen og samlingerne). En del besøgende tager dem med hjem. Det pæne blå papir med brevhoved er dermed en slags ambassadør for museet, og kan være med til at bringe nye gæster til huset.

Kiosk

Museets kiosk er indrettet i det rum, hvor museets opsyn har skrivebord. Pladsen er trang og ikke ideelt udnyttet. På sigt, når økonomien er til det, bør der etableres et møbel til passende fremvisning af de kort, bøger og kataloger, der er til salg, og samtidig give plads til en lagerbeholdning. Lagerpladsen skal også revideres. For én, der ikke til dagligt er beskæftiget med salget, kan det være sin sag at finde frem til kasser med et ønsket postkort eller katalog. Der bør på 1. sal etableres et overskueligt reolsystem til husning af lageret.

6.2 Udendørsarealer

I beretningsåret er Stephan Sindings mægtige mamorgruppe *Moder Jord* (17,2 ton) opsat ved museets nordlige gavl - i krydset mellem Østergade og Østerallé. Skulpturen er langtidsdeponeret fra Ny Carlsberg Glyptotek.

7.0 INVENTAR OG MATERIEL

7.3 Andet udstyr

Der er i beretningsåret indkøbt transportkasser og vinglas til benyttelse i forbindelse med ferniseringer. Erhvervelsen aktualiserer behovet for opvaskemaskine, der er nødvendig ved større arrangementer. Til lokalet med salg af postkort, plakater og kataloger er der indkøbt tre kurve til lagring af rullede plakater.

7.4 Udstillingsinventar o.l.

Der er hos snedkerfirmaet Asmus Th. Andersen fremstillet .to montrer af træ og glas. De er skabt med husets gamle montrer som model. Museet råder således nu i særudstillingsarealet over to rektangulære og en kvadratisk montre. Der er endvidere fremstillet en vægmontre i samme træbehandling som montrene (mørkbejset fyrtræ) og en række sokler i MDF plade (til Hugo Liisberg udstillingen)

Der er til Hansen Jacobsens figur *Natten*, der nu er taget ind i *Skulptursalen*, fremstillet en solid sokkel, der kan bære den store bronze skulptur.

Soklerne i *Skulptursalen* fremtræder p.t. som en noget broget blanding. Desuden viser det sig, at de er svagt opbygget (se f.eks. *Astronomiens* sokkel og *Den Bundne Lokes* do.) Over de næste par år skal soklerne gradvist udskiftes.

Fra Hansen Jacobsen efterkommer, Charlotte Bruun-Møller har museet modtaget et bord, der oprindeligt har stået i *Malerisalen*. Ved en efterlysning i de lokale aviser er det lykkedes at finde den tilhørende bæk - desværre dog i noget ramponeret stand. Det vil formodentlig blive tale om at få udført en nøjagtig rekonstruktion på grundlag af originalen.

8.0 MUSEETS ORGANISATION OG ADMINISTRATION

8.1 Vedtægter

Museets vedtægter er revideret i løbet af 1994-95 og den endelige udformning er godkendt af byrådet i sit møde den 8. maj 1995.

8.3 Bestyrelse

Vejen Kunstmuseum er kommunalt ejet. Det har en bestyrelse bestående af tre byrådsmedlemmer (fra Kulturudvalget), og tre, der vælges af *Museums og Kunstforening en for Vejen og Omegn*. Bestyrelsen bestod i 1995 af:

Poul Mortensen (næstformand). Byrådsmedlem (V).

Chr. Jensen. Byrådsmedlem (T).

Knud Feddersen. Byrådsmedlem (A).

Selma Jensen (formand). Valgt af foreningen.

Poul Verner Nielsen. Valgt af foreningen.

Frode Bertelsen. Valgt af foreningen.

8.4 Foreninger

Den selvstændige forening *Museums- og Kunstforeningen for Vejen og Omegn* har 590 medlemmer, der betaler 85 kr. pr. medlem og 150 kr. pr. par. Foreningen gør brug af museets lokaler ved diverse aftenarrangementer og er behjælpelige med traktementet og den musikalske underholdning ved ferniseringer. Foreningen udgiver medlemsbladet *Kunst omkring Trolde*, hvortil museet også bidrager med artikler.

8.5 Forsikringer

Museets samlinger er p.t. brand-, tyveri- og vandskadeforsikret. Dertil er der all-risk forsikringer, søm-til-søm, med museums-klausul for særudstillinger.

9.0 MUSEETS PERSONALE

9.2 Fast personale

Museumsinspektør Teresa Nielsen (37/37)

9.3 Andet personale

Opsyn og rengøring Martha Larsen (timelønnet)

Opsyn Grethe Skov (timelønnet)

Rekvireret assistance fra Teknisk Forvaltning (overførte lønninger)

10.0 MUSEETS ØKONOMI

Regnskab 1995:

| | Udgifter | Indtægter |
|-------------------------------|-------------------------|-------------------------|
| Personale | 393.783 | |
| Lokaler | 466.408 | |
| Samlingernes forvaltning m.m. | 50.693 | |
| Undersøgelser og erhvervelser | 93.067 | |
| Konservering | 163.521 | |
| Udstillinger | 244.809 | |
| Anden formidlingsvirksomhed | 15.658 | |
| Administration | 67.580 | |
| Entré v. arrangementer o.l. | | 2.528 |
| Kiosksalg | | 29.227 |
| I alt | 1.495.519 | 31.755 |
| | | |
| Tilskud fra Vejen Kommune | | 835.958 |
| Ikke offentlige tilskud | | 63.368 |
| Tilskud fra Ribe Amt | | 278.289 |
| I alt | | 891.513 |
| | | |
| Statstilskud | | 286.149 |
| | | |
| <u>TOTAL</u> | <u>1.495.519</u> | <u>1.495.519</u> |

Vejen, den 14.11.1996

Selma Jensen
Formand for museets bestyrelse

Teresa Nielsen
Museumsleder