



*Vejle Kunstmuseums Skulptursal efter endt renovering, oktober 2004. Væggene er ført tilbage til deres oprindelige gule tone, gulvet er hævet, isoleret, og der er i belægningen indfældet et reliefspor for blinde og svagtseende. Bemærk de specialfremstillede 8-kantede klinker fra Gørding Teglværk har samme proportioner som rummets grundplan.*

# **VEJLE KUNSTMUSEUM**

## **Årsberetning 2004**

## Forord

På Vejen Kunstmuseum har 2004 været et MEGET begivenhedsrigt år, der den 15. januar indledtes med et skulderklap, der gav genlyd: Tildelingen af dagbladet Jydske Vestkystens Kulturpris. Og ovenpå årets store renovering modtog museet den 6. oktober den lokale BG-banks kulturpris.



Beretningsåret har først og fremmest stået i renoveringens tegn. Takket være god forståelse fra Vejen Kommune har det været muligt at gennemføre den tredje og mest omfattende fase af den gennemgribende istandsættelse af museets ældste sale – denne gang gjaldt det museets to otte-kantede sale samt gulv og vægge i den mellemliggende Malerisal. Takket være tilskud fra Ludvig og Sara Elsass' Fond, ANT-fonden samt Ulla og Bernt Hjejles Fond har det været muligt at udvide renoveringen med et tilgængelighedsprojekt for blinde og svagtseende. Fra januar til september har de ældste sale været lukket. Gulvene har været brudt op, alle de springende niveauer er blevet udflignet, der er nedlagt god isolering og varme i gulvet. Niels Hansen Jacobsens skulpturer har i mellemtiden været lagret i Gallerigangen, der derfor også var lukket.

Trods de store indgreb har museet alligevel valgt at holde åbent i det fragment, der var uberørt – særudstillingssalene, keramiksamlingen og publikumsrummet, hvor en midlertidig skranke var opstillet. Det har kun kunnet lade sig gøre takket være en stor indsats fra museet personale og fordi der har været meget fin opbakning fra museets frivillige hjælpere. De har gjort det muligt både at kunne passe kontoret og udstillingsarealet. Det har været en glæde at se, at det var besværet værd. Trods udførlig underretning om den igangværende renovering, har der i 2004 været over 10.000 gæster!

Parallelt med renoveringen er der i den vestlige ende af museet afholdt skiftende særudstillinger: Julekalender-udstillingen, der løber hen over årsskiftet, var fyldt med tankevækkende bidrag fra kunstakademiets elever på den keramiske afdeling. Foråret-sommeren bragte med Gudmund Lervad udstillingen for første gang muligheden for at se bredden i hans tidlige, eksperimenterende værker. Med afsæt i museets to Harald Slott-Møller malerier vist hen over sensommeren-efteråret et udvalg af hans værker. Takket være oplysninger fra Iben Overgaard på Skovgaard Museet blev et højdepunkt på udstillingen muligheden for at møde Harald og Agnes Slott-Møllers tidlige fællesmaleri kaldet *Ude* eller *Kammerater*. Maleriet var lånt fra privateje, og har ikke været vist siden deres død.

2004 var også det år, hvor Vejen Kunstmuseum kunne fejre sin 80 års fødselsdag. Den blev den 3. juli markeret med en fest på Museumspladsen. I forlængelse af Hansen Jacobsens arbejde med keramikken, var den svenske keramikker Mio Nilson inviteret til Vejen. Hun opsatte sin *Amulet-fabrik*, en art milebrænding, der rummede en mængde små amuletter, som deltagerne hjemtog som minde om fødselsdagen. En scene var opstillet på pladsen, der var koncert med *The Islanders* m.fl. og vejret artede sig til en god dag.

Nogle måneder forinden, den 1. maj, festligholdtes Teresa Nielsens 10 års dag som museets leder. En gruppe havde organiseret en privat sammenkomst på Museumspladsen med et mægtigt kagebord og flot underholdning af et udvalg af byens skolebørn. Som svar på julekalenderen, som er tænkt til dem, havde de lavet en 10 års kalender, som åbnedes med en sang, der var skabt til lejligheden.



Med renovering i baggrunden er elever i gang med at præsentere 10-års kalenderen, der holdes af museets formand, Henning Ranum og kunsthistoriker Christina Rauh.

# VEJEN KUNSTMUSEUM ÅRSBERETNING 2004

## 1.0 MUSEETS ARBEJDSGRUNDLAG og FORMÅL

### 1.1 Museets navn

Vejen Kunstmuseum

### 1.2 Museets adresse og telf. nr.

Østergade 4, 6600 Vejen, telf. 75 36 04 82

### 1.3 Museumskategori og ejerforhold

Statsanerkendt kunstmuseum, kommunalt ejet

### 1.4 Museets formål og virkeområde

Vejen Kunstmuseum skal gennem indsamling, registrering, bevaring, forskning og formidling inden for sit ansvarsområde virke for sikring af Danmarks kulturarv inden for kunsthistorien samt i almindelighed virke for kendskabet til og interessen for billedkunst.

Ansvarsområde specificeres som følger:

Museet erhverver, udstiller og formidler dansk kunst fra 1880'erne til i dag med hovedvægt på tiden omkring århundredeskiftet, og i særdeleshed billedhuggeren og keramikeren Niels Hansen Jacobsen (1861-1941).

For alle dele af samlingerne indsamler, udbygger og formidler museet den faglige dokumentation. Museet søger for alle dele af samlingerne at bringe og holde disse i så god en bevaringsstand som muligt og at tilvejebringe de bedste opbevarings- og bevaringsforhold i såvel udstillingerne som magasiner.

### 1.5 Oprettelse

Museet er opført 1923-24 og indviet sommeren 1924. Den oprindelige bygningsmasse bestod af den centrale oktagonale skulptursal og de to rektangulære sidefløje = Hansen Jacobsens stuer + kontor samt *Malerisalen*. I 1938 overflyttedes Hansen Jacobsens oktagonale atelier fra Skibelund. Den var opført dér i 1913-14, og udgør i dag den sydlige *Skibelunds* sal med pragtindgangen i Lindegade, hvor man kan se Hansen Jacobsen relieffer - to jætter og en engel. I 1975 indviedes den nyopførte *Gallerigangen*, og i 1983 udvidedes med *Vestsalen* og magasin i *Det gl. Bibliotek*. I 1999 fik museet resten af kælderens under den *Det gl. Bibliotek*, og indrettede dér både magasin og værksted. Det forhenværende magasin blev til studiesamling for keramik. År 2000 fik museet rådighed over hele *Det gl. Bibliotek*. Takket være dygtige militærnægtere og lokale håndværkere er den høje stue for meget små midler indrettet med publikumsrum og endnu et særudstillingslokale. I. salen er fortsat uistandsat lager.

### 1.6 Medlemsskab af foreninger og organisationer

Medlem af *Ribe Amts Museumsråd*

Medlem af *Foreningen af Danske Kunstmuseer*

Medlem af *Kunstmuseernes Fælleskonservering, Aarhus (én andel)*

Medlem af *Museumstjenesten og Folkeuniversitetet i Vejen*.

Teresa Nielsen sidder i forretningsudvalget for Ribe Amts Museumsråd, og er i 2004 blevet formand for Fælleskonserveringens bestyrelse. I den anledning var hun sammen med chefkonservator Søren Bernsted den 12. august vært ved kulturminister Brian Mikkelsens besøg på Fælleskonserveringens værkstedet på Kronborg

Teresa Nielsen sidder også i Ribe Amts Kunststudvalg. Samt i bestyrelsen for Valdemar Petersen og Hustru Esther Moesmann Petersens Fond.



Vejen Kunstmuseum, som bygningen tog sig ud ved rejsegildet i 1924. Troldepringvandet havde Jeppe Aakjær holdt indvielsestale for sommeren 1923

## 1.8 Samarbejde med andre museer og institutioner

### Ribe Amts Museumsråd

Via *Ribe Amts Museumsråd* har museet et lovpligtigt samarbejde med de øvrige museer i amtet, ligesom der på landsplan samarbejdes med Kulturarvsstyrelsen.

En særlig del af Amtsmuseumsrådets arbejde er 'PR-gruppen', hvor Teresa Nielsen sammen med Lene Feveile fra Ribes Vikinger, Mariann Ploug fra Varde Museum og Charlotte West fra Ølgod Museum samarbejder om tiltag på tværs af museums-kategorier såsom publikumsundersøgelser og den plakat, som Bjørn Nørgaard har sagt ja til at udføre for Ribe Amts museer. Den blev ved en festlig reception præsenteret på egnsmuseet Sønderkov den 11. marts 2004.

Den 13. august afholdtes amtsmuseumsdag for museernes personale og bestyrelser. Opstart skete i den nyrenoverede *Skibelundsøl*, hvorefter turen gik til Skibelund Krat, Malt Kirke og Sønderkov. Renoveringen har givet en vellykket akustik. Man kan uden videre fint tale til 20-150 gæster uden mikrofon!



Billedkunstner Bjørn Nørgaard og Jydske Vestkystens kulturjournalist Karen Skovbjerg ser på detaljer i plakaten, som han har lavet til Ribe Amts museers museer. Plakaten blev præsenteret på Egnsmuseet Sønderkov den 11. marts 2004.

### Museums og Kunstforeningen for Vejen og Omegn

Museet samarbejder med *Museums og Kunstforeningen for Vejen og Omegn*. Samarbejdet består i fællesskab om aftenarrangementer, udflugter og i at museet stiller lokaler til rådighed for foreningen og dens arrangementer. Museet bidrager bl.a. med indlæg til foreningens blad *Kunst omkring Trolden*.

### Valdemar Petersen og hustru Esther Moesmann Petersens Fond

Museet samarbejder med *Valdemar Petersen og hustru Esther Moesmann Petersens Fond* omkring legatuddeling og dertil knyttet udstilling. Legatbestyrelsen har den seneste årrække bestået af Nina Damsgaard, leder af Vejle Kunstmuseum, Henning Ranum, formand for Vejen Kunstmuseums bestyrelse, Svend Holm Larsen (formand), museets forhenværende leder samt Teresa Nielsen, leder af Vejen Kunstmuseum. Ved Svend Holm Larsens død i oktober 2004 fortsætter de øvrige bestyrelsesmedlemmer. Han var i vedtægterne skrevet ind til livslang deltagelse. Som ny formand er valgt Henning Ranum. Bestyrelsen udpeger hvert andet år en legatmodtager. Legatet kan ikke søges. For at sikre Fondens økonomi er det besluttet at ændre Legatuddelingen til hvert andet år.

### Grønvangsskolen

I forlængelse af årets julekalenderudstilling 2003/2004 med værker af unge elever fra den keramiske afdeling på Kunstakademiet opstod på deres initiativ tanken om at inddrage dem både i en udsmykning af den nye Grønvangsskole, men også at få dem ind i hverdagen på kunstnerbesøg. Den sidstnævnte tanke udviklede sig til et værksted, hvor tre klasser i samspil med fire Akademi elever i løbet af to dage omsatte ½ tons gips!



På tværs af tre klasser er man klar til at lytte, tænke og lege i gipsprojektet i Grønvangsskolens nye torvesal.



## Kulturarvsstyrelsen

I beretningsåret er Vejen Kunstmuseum, i lighed med landets øvrige statslige og statsanerkendte museer, blevet bedt om at svare på, hvilke fondstilkud o.l., som museet har modtaget i perioden 1995-2004 samt lave en oversigt over anslået værdi af de værker, der er skænket som gaver til samlingen.

Det er meget svært at anslå værdien af gaverne, da værkerne lejlighedsvis er af lidet kendte kunstnere fra tiden omkring 1900. Ofte er det værker, hvis lige ikke er til at finde i listerne over salg ved auktioner. Nogle af kunstnerne handles kun sjældent og der er ikke noget egnet sammenligningsmateriale. Oversigten over den løseligt anslåede værdi af de gaver, der er kommet til samlingen i perioden 1995-2004 ser ud som følger, og symboliserer – trods det forsigtige skøn - en værdi på over 1 million kroner:

1995	149.000	kr.		
	1996	59.000	kr.	
1997	160.000	kr.		
1998	114.000	kr.		
1999	60.000	kr.		
2000	79.000	kr.		
2001	347.500	kr.		
2002	23.000	kr.		
2003	85.000	kr.		
2004	55.000	kr.		

### 1.9 Museets leder, navn og stilling

Teresa Nielsen, mag. art., museumsinspektør

## 2.0 SAMLINGER, ARKIVER og BIBLIOTEK

### 2.2 Samlinger

I beretningsåret er samlingen øget med ny erhvervelser som anført i pkt. 3.2. Dertil er der under renoveringen sket en række betydningsfulde inddeponeringer – se pkt. 2.5.

#### Registrering

En del af museets malerier og skulpturer er registreret under Kunst Indeks Danmark.

Museet har kartotekskort, hvor keramiske værker er gengivet med foto.

Ligeledes er der inventarprotokoller, I - II – III - IV, med oplysninger om de enkelte værker.

Fra 1996 er alt registrering kørt på computer som tekstdokumenter. Der opbevares sikkerhedskopi i brandboks, ligesom dér opbevares et print af teksten.

Højeste inventar nummer i museets samling er ved årsskiftet 2004-2005: VKV 1497.

### 2.4 Deposita

#### VEJEN KOMMUNE:

##### Byrådssalen, Rådhuset

Poul Pedersen: Hymne til fuglenes foderbræt, inv. VKV 933 a-p

##### Borgmester kontor, Rådhuset

Agnes Hiorth: Portræt af forfatteren Jørgen Bukdahl, inv. VKV 802

Axel Hou: N. H. Jacobsen portræt 3/5-1904, inv. VKV 1089

Jens Lund: De tre tårne. 1906, inv. VKV 72

Henrik Schouboe: Udsigt over Ypnested, inv. VKV 103

##### Borgmestersekretær, Rådhuset

Andreas Friis: Landskab 1938, inv. VKV 32

Kommunaldirektør Ole Slots kontor, Rådhuset

Sigurd Swane: Tungt skydække, 1941, inv. VKV 108

Sigurd Swane: Under de gamle frugttræer, 1944, inv. VKV 109

Erling Pedersens kontor, Rådhuset

Erik Hoppe: Aftenlys, inv. VKV 42

Kræsten Iversen: Kystlandskab, september sol, Svaneke, 1938, inv. VKV 45

Inga Nilssons kontor, Rådhuset

Asger E. Bremer: Drivende skyer, inv. VKV 19

Poul Verner Nielsens kontor, Rådhuset

Erling Jørgensen: Uden titel, inv. VKV 835

Jens Nielsen: Landskab, 1938, inv. VKV 89

Receptionen, Vejen Rådhus

Axel P. Jensen: Blomster i blåt krus, 1926, inv. VKV 50

Askov Højskole

Anna E. Munch: Dobbeltportræt af Magnhild og Jørgen Bukdahl. 1928-29, inv. VKV 803

Wagner Baunvig: Portræt af forfatteren Jørgen Bukdahl 1925. Pastel, inv. VKV 804

Uddeponeringerne fordeler sig således:

Vejen Kommune	14	malerier
Askov Højskole	2	"

Uddeponeringer til andre museer:

Maj 2004 blev museets tre Jens Søndergaard malerier:

*Vinterlandskab*. 1927. inv. VKV 114

*Portræt*. (1954). Inv. VKV 116

*To kvinder i en stue*. 1952-53. Inv. VKV 115

Deponeret på Heltborg Museum, Hurup

Olaf Høst *Sommernat I*. 1935. Inv. VKV 44

Deponeret på Bornholms Kunstmuseum

To Poul Kjærholm-stole med lædersæder

Deponeret på Trapholt

2.5 Deponeringer fra andre museer

Mogens Ballins værksted *Værker i tin og sølv*

Deponeret fra Sønderjyllands Kunstmuseum

Johannes Glob *Dameportræt* 1921

Deponeret fra privateje

Hans Nikolaj Hansen *Pigen på Kirkegården*. 1880

Deponeret fra Ny Carlsberg Glyptotek

Thomas Hansen *Kristushoved*

Deponeret fra Trapholt, Kolding

Niels Hansen Jacobsen *Kuglespiller, der ser efter sit Kast* 1889. Gips.

Deponeret fra Statens Museum for Kunst

Niels Hansen Jacobsen *En ukjendt stjerne*. Udst. 1895. Bronze

Deponeret fra Statens Museum for Kunst

Niels Hansen Jacobsen *Kvindebuste*. Udat. Stentøj

Deponeret fra Statens Museum for Kunst 1955

Niels Hansen Jacobsen *Syg fugl*. Udat. Stentøj

Deponeret fra J. F. Willumsens Museum, Frederikssund

Niels Hansen Jacobsen *Rammer med tegnede udkast samt støbt relief og gipsform til udsmykningsudkast til Christiansborg Slot*. Udaterede Tegninger i ramme, keramikrelief og gipsform  
Deponeret fra Slots- og Ejendomsstyrelsen

Johannes Holbek *Raderet portræt af Rudolph Tegner*. Udateret  
Johannes Holbek *Illustrationer til digte af Erik Waage*, fem af seks tryk i mappe  
Deponeret fra Rudolph Tegnernes Museum

Axel Hou *Portræt af billedhuggeren Niels Hansen Jacobsen*. 1906. Olie på lærred  
Deponeret fra Sønderjyllands Kunstmuseum

Max Klinger *Grafisk serie*  
Deponeret fra Sønderjyllands Kunstmuseum

Søren Kongstrand *Isbjørn og vaser*  
Deponeret fra privateje

Gudmund Lervad *Stødoptageren*  
Deponeret fra privateje

Gudmund Lervad *Tahiti*  
Deponeret fra privateje

Hugo Liisberg *Ung Mand*. 1924. Bronze  
Deponeret fra Statens Museum for Kunst

Hugo Liisberg *Ung Kærlighed*. 1930. Kunststensrelief  
Deponeret fra Esbjerg Kunstmuseum

Jens Lund *Min Kærligheds Sang. "Salige Kloder"*. Pen og tusch  
Deponeret fra Kunstindustrimuseet

Jens Lunds illustration på blad i anledning af Finsen Monumentets indvielse  
Deponeret fra Rudolph Tegnernes Museum

Anna E. Munch *Den lille Havfrue og Havmanden*  
Deponeret fra Odense Bys Museer

Erik Nyholm *Keramisk krukke og fad*. Udateret og 1976. Stentøj  
Deponeret fra Sønderjyllands Kunstmuseum

Stephan Sinding *Moder Jord*. Skitseret 1900. Færdig i marmor 1906  
Deponeret fra Ny Carlsberg Glyptotek

Rudolph Tegner *Ringene*. 1897, *Lykken*, 1899/1904, *Satan*, 1899. Alle tre i gips  
Deponeret fra Rudolph Tegnernes Museum

Siegfried Wagner *To keramiske statuetter*. 1905  
Deponeret fra Ny Carlsberg Glyptotek

Edith Willumsen »*Tiden som kommer...* «  
Deponeret fra J. F. Willumsens Museum

#### Inddeponeringer 2004:

Carl Johan Bonnesen *En Barbar*. Gips  
Deponeret april 2004 fra privatperson

Ejnar Nielsen *Den Svangre*. 1902-1903  
Deponeret november 2004 fra Göteborg Konstmuseum

Marie Sandholt *Morgenglæder, Børnene faar Lov til at komme op i Moders Seng*.  
Deponeret august 2004 fra ARoS, Århus Kunstmuseum



I løbet af 2004 har Vejen Kunstmuseum som deponering bl.a. modtaget Ejnar Nielsens hovedværk, *Den Svangre*, der til hverdag hænger på Göteborg Konstmuseum og Stephan Sinding's gipsudgave af *Slægtens Ældste*, der tilhører Ny Carlsberg Glyptotek. Her ses begge i det nordvestlige hjørne af Malerisalen.

Stephan Sinding *Slægtens ældste*. Gips  
Deponeret 1. september 2004 fra Ny Carlsberg Glyptotek

## 2.6 Arkiv

I beretningsåret er der fortsat arbejdet med dokumentationsenheden til belysning af Hansen Jacobsen og hans samtidige. Teresa Nielsen opsøger personer, der ejer NHJ værker, opmåler og fotografer disse. Indledningsvis giver det indblik i hans produktion, som der ikke er bevaret nogen fortegnelse over. På sigt skal materialet indgå i en bog om hans liv og virke.

I beretningsåret er arkivet omkring Hansen Jacobsen udvidet med materiale om hans venskab med den finske billedhugger Emil Wikström, en af hans naboer i løbet af 1890'erne på 65, Boulevard Arago i Paris. Se pkt. 3.4.

## 2.7 Bibliotek

Museets bibliotek findes i det kontor på 1. sal, der har været Hansen Jacobsens soveværelse. Der erhverves bøger om de kunstnere og perioder, der er repræsenteret i samlingen, samt grundlæggende oversigtsværker om dansk kunst - som oftest antikvarisk. Samlingen registreres af Vejen Bibliotek. Bøgerne kan ikke hjemlånes, men kan konsulteres på museet.

## 3.0 ERHVERVELSER, UNDERSØGELSER, FORSKNING

### 3.2. Erhvervelser

I beretningsåret er samlingen vokset med disse erhvervelser, hvoraf 21 er gaver svarende til 55%:

Inv. VKV 1459 ANNA E. MUNCH *Skovparti med klippeblokke*. Udateret

Betegnet f.n.t.v. AEM. Olie på lærred. 77 x 44 cm  
Gave januar 2004

Inv. VKV 1460 ANNA E. MUNCH *Dreng med fremstrakte arme*. Udateret

Olie på lærred. 33,5 x 55 cm. Gave januar 2004

Inv. VKV 1461 ANNA E. MUNCH *Gammel kone ved et stakit*. 1920. Træsnit/linoleumstryk. 176 x 190 mm. Gave januar 2004 som inv. 1459

Inv. VKV 1462 SIGURD WANDEL *Fad på fod med åkandedekoration*. Sept. 1891

Begittet og glaseret lertøj. Diameter 28 cm, højde 6,3 cm. Erhvervet på auktion 10.2.2004

Inv. VKV 1463 NIELS HANSEN JACOBSEN (1861-1941) *Portrætre relief af Villy Nielsen*. 1941. Uglaseret ler. 6,8 x 19,8 x 24,8 cm

Gave marts 2004

Inv. VKV 1464 NIELS HANSEN JACOBSEN (1861-1941) *Skål*. Udateret. Glaseret stentøj – et enkelt afslag, men delvist dækket med glasur. Højde 8 cm. Dia. 14,4 cm. Gave marts 2004

Inv. VKV 1465 NIELS HANSEN JACOBSEN (1861-1941) *Vase*. Udateret. Glaseret stentøj. Højde 14,1 cm. Dia. 11,5 cm. Gave marts 2004



I et af Hansen Jacobsens gamle fotoalbum er bevaret dette foto af en Moses, der slår vand af klippen. Den 2. april 2004 lykkedes det på auktion at erhverve den keramiske statuette.



Inv. VKV 1466 NIELS HANSEN JACOBSEN

(1861-1941) Vase. Udateret

Glaseret stentøj (blå). H 11,5 dia. 9 cm. Købt på auktion den 15.3.2004

Inv. VKV 1467 NIELS HANSEN JACOBSEN

(1861-1941) Moses slår vand af klippen. 1918. Gla-

seret stentøj. 36,2 x 22,7 x 12,2 cm. Erhvervet hos auktion den 2. april 2004

Inv. VKV 1468 NIELS HANSEN JACOBSEN

(1861-1941) Vase. Udateret

Glaseret stentøj. 14,3 x 10,2 cm. Erhvervet på auktion den 2. april 2004 - Gave fra anonym

Inv. VKV 1469 NIELS SKOVGAARD (1858-1938

Skitse til Havhestbrønden. Udateret

Gips. 28,2 x 18,8 x 19,2 cm. Erhvervet på auktion den 2. april 2004

Inv. VKV 1470 ANNA E. MUNCH (1876-1960)

Lad de små børn komme til mig. 1920 Betegnet

f.n.t.v. AEM 20. Gave april 2004

Inv. VKV 1471 MARIE SANDHOLT (1872-1942)

Malerinde (AEM selv?), der sidder i stue og maler.

Udateret. Olie på lærred på masonit. 23,7 x 28,5 cm. Gave april 2004

Inv. VKV 1472 EINAR NIELSEN (1872-1956) Arbejdstegning til mosaik. 1935. Blyant på kalkerpapir opklæbet på karton. 65,7 x 46,5 cm. Erhvervet forsommeren 2004

Inv. VKV 1473 MARTIN MORTENSEN (1874-1949) Gulvase. 1905

Glaseret ler. Højde 72 cm. Erhvervet juni 2004

Inv. VKV 1474 ANNA E. MUNCH (1876-1960) Den gode hyrde. Udateret

Bemalet, snittet trærelief – spor af blyant og guld. 15,8 x 21,3 x 2,7 cm. Gave den 2. maj 2004

Inv. VKV 1475 AXEL HOU (1860-1948) Selvportræt. 1940

Motivet: 77 x 53 mm. Gave den 19. juni 2004

Inv. VKV 1476 AXEL HOU (1860-1948) Græskinspireret motiv – dansende figurer. 1903

Ottekantet radering. 103 x 103 mm. Gave den 19. juni 2004

Inv. VKV 1477 AXEL HOU (1860-1948) Julehilsen – "Østerlands de vise Mænd". 1933

Radering. 158 x 126 mm. Gave den 19. juni 2004

Inv. VKV 1478 AXEL HOU (1860-1948) Julehilsen – Hyrderne hos Maria og Jesusbarnet.

1934. Radering. 154 x 123 mm. Gave den 19. juni 2004

Inv. VKV 1479 AXEL HOU (1860-1948) Bedende barn. 5. august 1934

Radering. 117 x 159 mm. Gave den 19. juni 2004

Inv. VKV 1480 AXEL HOU (1860-1948) Kvinde, der ser bagud. 9. august 1934

Radering. 117 x 157 mm. Gave den 19. juni 2004

Inv. VKV 1481 AXEL HOU (1860-1948) Julehilsen – Den hellige familie i Egypten. 1935

Radering. 157 x 125 mm. Gave den 19. juni 2004

Inv. VKV 1482 AXEL HOU (1860-1948) Jakobs kamp med englen. 1939

Radering. 208 x 161 mm. Gave den 19. juni 2004

Inv. VKV 1483 AXEL HOU (1860-1948) Harpespillende engel. 1941

Radering. 245 x 280 mm. Gave den 19. juni 2004

Inv. VKV 1484 MIO NILSSON (født 1954)

Vase. 2003. Højde 70 cm, diameter 35,5 cm. Købt af kunstneren sommeren 2004

Inv. VKV 1485 NIELS HANSEN JACOBSEN (1861-1941) Buste. Udateret

Gips. 35 x 35,2 x 16 cm. Gave den 25. juli 2004

Inv. VKV 1486 NIELS HANSEN JACOBSEN (1861-1941) Portrætmaske. Udateret

(formodentlig fra før 1928). Ubrændt ler. 7 x 21 x 18,1 cm. Gave den 25. juli 2004



Niels Skovgaards lille, hastige gipsskitse til Havhestbrønden lykkedes det at erhverve på auktion den 2. april 2004.

Inv. VKV 1487 PONTUS KJERRMAN *Tekande*. 2003

Glaseret stentøj. H 15, L 34,5 B 14,6 cm. Erhvervet i forb. med årets julekalenderudstilling 2003.

Inv. VKV 1488 a + b GUTTE ERIKSEN Født 1918. *Lågekrukke på tre fødder*. 1940'erne

Lertøj. H incl. låg 12,5, dia. 17 cm. Erhvervet på auktion

Inv. VKV 1489 URSULA MUNCH-PETERSEN (født 1937) *Dråbe*. 2004

Stentøj med tyk, klar glasur. 3,5 x 44,5 x 17 cm. Erhvervet i Clausens Kunsthandel 2004

Inv. VKV 1490 URSULA MUNCH-PETERSEN (født 1937) *Klat*. 2004

Stentøj med tyk, klar glasur. 5 x 45 x 48,5 cm. Erhvervet i Clausens Kunsthandel 2004

Inv. VKV 1491 NIELS HANSEN JACOBSEN (1861-1941) *Portræt af Ane K. Jacobsen*.

1880'erne(?) Ubrændt ler. 2,7 x 8,3 x 5,5 cm. Gave i anledning af genindvielsen af Vejen Kunstmuseum den 2. oktober 2004 ovenpå den omfattende renovering.

Inv. VKV 1492 ELISE KONSTANTIN HANSEN (1858-1946) *Krukke med tangornamenter*. 1888. Lertøj. Højde 19,5, dia. 28,7 cm.

Købt på auktion okt. 2004

Inv. VKV 1493 EINAR NIELSEN (1872-1956) *Menneskene og Julen*. 1903

Blyant på sammenstykket papir med overklæbninger. 63 x 42 cm

Erhvervet på auktion den 30. november 2004

Inv. VKV 1494 MARTIN MORTENSEN *Vase*. 1919

Glaseret lertøj. H 16,6 B 13,5 D 11,5 cm. Erhvervet sammen med 1495+1496

Inv. VKV 1495 JENS JACOB BREGNØ FOR SAXBO *Skål udformet som grotesk maske*. Efter 1932.

Glaseret stentøj. H 12,1 , B 16,8, D 20,7 cm. Erhvervet sammen med 1494+1496

Inv. VKV 1496 ERIK STÆHR-NIELSEN FOR SAXBO *Mand med æskulap-stav, en læge*. Udateret. Glaseret stentøj. H 21,9 , B 7. Erhvervet sammen med 1494+1495

Inv. VKV 1497 JOHANNES KRAGH (1870-1946) Hans debutarbejde: "Sommerdag", 1892. Olie på lærred. H. 110,5 cm B 125,5 cm. Erhvervet Kbh. december 2004



Martin Mortensens 72 cm høje gulvase kom til Vejen Kunstmuseum i løbet af 2004.

### 3.4. Museets forskning

Museumsinspektøren forsker løbende i Hansen Jacobsens liv og virke. Alle nye oplysninger arkiveres på forskellig vis på museet.

3.-8. maj var Teresa Nielsen i Helsinki for at deltage i Nodem seminaret – målet var bl.a. at hente inspiration til museets digitale formidling. På henvisning fra billedhuggeren Pontus Kjerrman opsøgte hun Emil Wikström museet. Efter at det i udstillingen viste sig, at man dér havde tre Hansen Jacobsen værker, blev der straks etableret kontakt til den faglige leder. I deres arkiv var der en del god dokumentation fra de



Visavuori, den finske billedhugger Emil Wikströms hjem et par timers kørsel udenfor Helsinki. Her findes tre Hansen Jacobsen værker.

to kunstneres ophold på Boulevard Arago 65 i Paris – både billeder og breve. Læs mere om mødet med Emil Wikström Museet i årsskriftet for Ribe Amts museer, *Mark og Montre 2004*, også trykt i kunstforeningens tidsskrift *Kunst omkring Trolden*.

Som altid er der i forbindelse med særudstillingerne gjort en del studier med relevans i forhold til museets samlinger. Harald Slott-Møller er allerede godt beskrevet, men særudstillingen har nu givet anledning til at der til museets arkiv er indsamlet et omfattende materiale om kunstneren.

Gudmund Lervads tidlige værk var helt ubeskrevet. Forberedelserne til udstillingen har gennem familien, folk fra egnen og takket være henvendelser via internettet medført, at det har været muligt at indsamle et omfattende materiale om kunstneren. Udstillingen og i blivende form også kataloget kaster lys over endnu en kunstnerisk personlighed på egnen – en skæbne, der næppe var tænkelig uden højskolemiljøet og et kunstnerforbillede som Hansen Jacobsen.

Endnu en gang har det vist sig, at museet ved at melde ud, hvad man har af særlige interesser, har været modtager af en række vigtige oplysninger. Søger man på internettet oplysninger om Lervad, vil man meget snart nå Vejen Kunstmuseums hjemmeside!

Internettet bliver af tiltagende betydning for museets arbejde, også forskningsmæssigt. I det igangværende arbejde med at kortlægge Hansen Jacobsens gode ven, Axel Hous virke, har det været uundværligt. Samlingstilvæksten er sket via internettet, og mange nye oplysninger er kommet via mail-henvendelser. I samspil med en privat samler arbejdes der på etablering af en database over Axel Hous grafiske arbejder. I lighed med afsnittene om Jens Lund og Hansen Jacobsen skal databasen suppleres med en biografi og en kort tekst om et udvalg af Axel Hous værker.

## 4.0 KONSERVERING

### 4.1. Malerikonservering

Med støtte fra Kulturarvsstyrelsens rådighedssum har *Fælleskonserveringen*, de danske museers center for bevaring og restaurering i Århus, under bygningsreoveringen foretaget en gennemgribende konservering af Ejnar Nielsens mægtige maleri fra 1899-1900, *Mennesker lytter til Klokkerne, som ringer Dagen ned*.

For museets andel i Fælleskonserveringen er følgende værker behandlet i løbet af beretningsåret:

INGRID VANG NYMAN (1916-1959) Selvportræt med blå tørklæde (begyndelsen af 1940'erne). Olie på lærred. 64 x 43 cm. Gave 2001 fra kunstnerens søn, Pelle Nyman, i forbindelse med udstillingen på Vejen Kunstmuseum 2000-2001.

GUDMUND LERVAD (1904-1988) Selvportræt. Udateret (ca. 1942). Inv. VKV 1455  
Olie på meget groft lærred. 60,5 x 44,5 cm. Gave fra privatperson, sept. 2003.

VIGGO PEDERSEN (1854-1926) Bakket landskab med bærplukkere. 1893. Olie på lærred. Inv. 1367. Købt på auktion, gave fra Ny Carlsbergfondet august 2001.

CHRISTJERN SCHOBIUS (1872-1900) Mester og læring i værkstedet. Udateret. Inv. 1107  
Olie på lærred. 50,8 x 59,3 cm. Købt på auktion 21.11.1997

GUDMUND HENTZE (1875-1948) Jagten. Karton til vævet tæppe. Udateret. Gouache på t skrøbeligt papir. 97 x 205 incl. Ramme. Købt fra privateje. Betalt januar 2004, men konservering indledt med et par timer i dec. 2004. Inv. VKV 1500

I forbindelse med Vejen Kunstmuseum Harald Slott-Møller udstilling har *Fælleskonserveringen* stået for rensning af hans længe ukendte tidlige hovedværk, som han skabte sammen med hustruen,



Agnes Rambusch og Harald Slott-Møller "Ude", 1886, privateje

Agnes Slott Møller Ude, også kaldet *Kammerater*.

På anmodning fra museet har *Fælleskonserveringen* også stået for udbedring af et ødelagt maleri fra et plejehjem i Andst (forsikrings sag), ligesom man fra privateje har istandsat Anna E. Munchs portræt af to Bretagnefolk. Billedet blev klargjort til visning 2005 med et af museets Anne E. Munch malerier på udstilling i Lausanne, Schweiz.

#### Anden renovering

Mens de ældste sale har været lukket p.g.a. renoveringen har det parallelt været muligt at få renoveret de to 3-personers Kaare Klint sofaer, som museet for år tilbage har fået forærende af Overretssagfører L. Zeuthens Mindelegat. De har det velkendte sribede betræk, men er langs de høje arm-læn forsynet med både søm og læderstikning, hvilket møbelkenderen, arkitekt Arne Carlsen, fortæller er en usædvanlig kombination. Der har været tale om en helt gennemgribende proces, hvor sofaerne er blevet skilt ad og genskabt med helt nyt betræk. Det berømte uldstof er en genvævning efter en græsk almuevævning, som Hilda Wanscher hjembragte. Den blev for første gang genvævet af Gerda Henning og netop til Kaare Klint sofaen; se side 92 i Charlotte Paludans bestandskatalog fra Kunstindustrimuseet, *Vævekunst – Dansk håndvævning i det 20. århundrede*, Kbh. 2003. Stoffet er siden genvævet af Lis Ahlmann, og nu hos Elisabeth la Cour for Rudolph Rasmussens Snedkerier, hvor renoveringen blev foretaget. Den var en tidsrøvende proces og derfor kostbar, men billigere end genanskaffelse af tilsvarende sofaer – hvilket også ville være vanskeligt, da de adskiller sig fra den standart produktion. Overretssagfører L. Zeuthens Mindelegat trådte atter beredvilligt til og ydede tilskud til renovering af sofaerne.



På et udateret fotografi ses Niels Hansen Jacobsen i sin stue i den nordlige ende af Vejen Kunstmuseum. I hånden holder han sit eksemplar af en bog om den hollandske billedhugger Joseph Mendès da Costa, som Siegfried Wagner forsøgte at få til København som gæst hos De frie Billedhuggere.

På gulvet ses det sribede tæppe, der er genvævet i løbet af 2004. Bemærk, at møblerne fortsat står i stuerne. De blev ved billedhuggerens død erhvervet af Vejen Kommune, og dermed blev der mulighed for på stedet at bevare indtrykket af de rum, der havde tjent billedhuggeren som privat bolig frem til hans død i 1941.

I Hansen Jacobsens stuer i museets nordlige ende har det været muligt at få genvævet gulvtæppet i den store stue. Det oprindelige tæppe er nu så udslidt, at det ikke kan holde til mere. Det er vendt og drejet, stoppet og passeret til det yderste. Det sribede tæppe består af tre sammensyede baner fra en lang præstegårdsløber. Under de indledende undersøgelser viste det sig, at det var stærkt falmet. De nye garner er holdt så tæt på de ublegede som muligt. Det nye tæppe har nu givet et helt anderledes farvestærkt indslag i stuen. Det har dog ikke været muligt at gøre det 100% korrekt, da der ikke længere er det rige udbud af indfarvet uld som tidligere. Det er tydeligt, at vævning for tiden ikke er et nødvendigt og stærkt værdsat arbejdsområde. Skulle farverne passe helt præcist skulle der have været indfarvet hundredvis af kilo garn for så at indsætte de få nødvendige kilo! Tæppet er med stor omhu genvævet af Flemming Lundholm fra Raving ved Ribe.



Den nederste del af den mægtige gipsgruppe, "Thor og Gjøgleriet i Utgaard", ses her på lager i Gallerigangen og frit i luften, som den flyttes ud gennem taget til den ventende palleløfter, der førte den sikkert om til Skulptursalen.

I beretningsåret har museet trygt kunne overlade til gipskonservator Jørgen Bau at stå for ud- og indflytning af alle de Niels Hansen Jacobsen skulpturer,

der står i Skulptursalen. Fra sit mangeårige arbejde i Afstøbingssamlingen har han rige erfaringer at øse af – fra rømningen af Ledøje-magasinet til den genopstillingen i pakhuset på Toldboden.

Styk for styk blev de største skulpturer gradvist savet i stykker, til de nåede en højde, der kunne gå gennem de huller, der stod tilbage efter at den gamle bygnings døre var taget ud. Alt blev lagret i Gallerigangen, og derfra bragt tilbage. Men, i mellemtiden var der kommet nyt gulv og dørene var atter sat i – blot et trin lavere nede. For at skåne salene blev der i stedet lavet hul i Gallerigangens tag, og på et par varme, solrige sommerdage sørgede Vamdrup Specialtransport med indsigt og stor varsomhed for at få alle skulpturerne hejst op og kørt om til Skulptursalens portindgang ud mod Østerrallé.



Flytning af "Tiden og Mennesket" i henholdsvis 1924 og 2004. Der er i mellemtiden sket en del med det tekniske hjælpeudstyr!



Jørgen Bau har desuden i 2004 stået for renovering af Carl Johan Bonnesens originalgips til *En Barbar*, der står i bronze ved *Hirschsprungs Samling* i København. Den er deponeret fra privateje, og var i meget dårlig stand. Manglende dele er afformet i København, nystøbt og påført skulpturen i Vejen.

Jørgen Bau har desuden stået for afformning af de af Hansen Jacobsens skulpturskitser, der er støbt til opstilling i Skulptursalen i forbindelse med tilgængelighedsprojektet – også en blyskitse fra privateje samt en keramisk skitse på Kunstindustrimuseet.

## 5.0 FORMIDLING

### 5.1 Formål

Formålet med museets formidling er på alle tænkelige måder at udbrede kendskabet til museet og dets samlinger. Den primær målgruppe er de lokale borgere, særligt skolebørn og andre uddannelsessøgende ligesom ind- og udenlandske kunstinteresserede turister også udgør en væsentlig del af museets gæster.

### 5.2 Udstillinger

Udstilling af den permanente samling

Der sker løbende ændringer i den faste samling i takt med at nyerhvervelser finder indpas og andre værker flyttes på magasinet. Særligt i Gallerigangen og studiesamlingen af keramik oplever den hyppige gæst en del ændringer. Der hænges endvidere om i forbindelse med udlån.

Januar til august var hele den faste samling lukket. I august genåbnede *Gallerigangen* og *Skibelundsalen*. Der var sket store forandringer. I *Skibelundsalen* var der kommet grønt indfarvet akustikpuds, radiatorerne var fjernet, da der var indført gulvvarme, og det gabende hul ned mod *Gallerigangen* var muret til. Det har givet nogle helt andre vægflader at hænge op på. Lyden er i top, men det konstateres desværre, at de grønne vægge er meget sårbare og helt umulige at reparere. Tiden må vise, hvordan det går.

I *Gallerigangen* er der blevet malet (vægge og loft) op til genåbningen takket være en ihærdig indsats fra en gruppe frivillige hjælpere. *Malerisalens* røde farve danner nu også her på mange af væggene baggrund for århundredeskiftets billeder, der er malet til mørke vægge. Gangen er nu i endnu højere grad præget af samspillet mellem skulpturer, tegninger, maleri, møbler m.m., der alle er med til at vise, hvordan tidens stil spores i alle værktøjer.



*Malerisalen* har delvist ændret karakter på samme måde som *Skibelundsalen* - ingen af salene har længere vægge, der skamferes af radiatorer, der har været til stor gene for malerierne p.g.a. den opstigende varme. I forbindelse med reoveringen af de to Kaare Klint sofaer er vægfarven blevet en god del mørkere, da det viste sig, at de røde striber i betrækket, som den er afstemt efter, over årene var blegnet en del! På salens sydøst væg hænger nu museets Hammershøi maleri, som i sin tid er kommet til samlingen som en gave fra Ny Carlsbergfondet. Som pendant hænger nu mod sydvest Axel Hous portræt fra 1892 af Niels Hansen Jacobsen. Det synes næsten som om

han tager imod de indtrædende gæster, og sært var det på gamle fotos at opdage, at det også havde hængt dér i museets barndom!

I *Skulptursalen* har det nu – takket være reoveringen og det tætte ovenlys - endelig været muligt at stille en central skulptur på den plads, som Hansen Jacobsen i sin tid havde tiltænkt den: I midteraksen som man kom ind var det første, der mødte blikket *Astronomien*, der var vendt så man indledningsvis kun så det mægtige egyptiske hoved. Opstillingen havde en smukt tænkt pointe: Perspektivet fra den ældste skulptur til billedhuggerens da helt moderne livsværk! De øvrige skulpturer står så vidt muligt på deres oprindelige pladser. Der er dog efter Hansen Jacobsens død sket en række udflytninger, hvor skulpturerne i dag står på *Museumspladsen* og derfor umuliggør en præcis genopstilling. Salen er desuden i beretningsåret beriget med det tilgængelighedsprojekt, der starter ved portindgangen fra Østerallé med et hæve/sænkebord med en keramisk grundplan over hele museet, *Skulptursalen* alene samt afforming af et par skitser til to af de udendørs opstillede skulpturer – *Skyggen* samt *Døden* og *Moderen*.



I 2004 er der ud over nyerehvervelser også sket en række inddeponeringer, der har givet mulighed for at endnu bedre kig ind i Hansen Jacobsens samtid. I forlængelse af en fin Marie Sandholt skitse, som Vejen Kunstmuseum har fået forærende, har det været muligt at få et af hendes bedst kendte billeder deponeret fra AROS, Århus Kunstmuseum. Fra privateje er deponeret Carl Johan Bonnesens gipsoriginal til *En Barbar*. Den står flot i dialog med bronzestatuetten *Døden* og *Amor*, der i sin tid kom til museet som gave fra kunstnerens datter, Gudrun Mangor. Som opfølgning på Stephan Sin-

dings mægtige *Moder Jord*, der står på *Museumspladsen* er der søgt og givet ja til deponering fra *Ny Carlsberg Glyptotek* af hans gipsoriginal til *Slægtens Ældste*, der står i museet på *Dantes Plads* i en træversion.

Også fra udlandet er der sket en vigtig deponering. Det drejer sig om et af Einar Nielsens hovedværker, *Den Svangre*, 1902-03. Det mægtige maleri var udlånt til *Kunstforeningens* udstilling "Grib Tiden". I forlængelse af dialog omkring udlån til *Vejen Kunstmuseums Harald Slott-Møller* udstilling blev der spurgt, om der var mulighed for, at maleriet kunne blive deponeret en tid i *Vejen* efter udstillingens ophør i *København*. Lykkeligvis svaret man på *Göteborg Konstmuseum* "Ja", da der var en smuk pointe i at lade *Den Svangre* møde *Vejen Kunstmuseums* store maleri, *Dameportræt*, der netop er et billede af samme kvinde, hans udkårne Marie, født *Thaarup*, malet kort før, i *Firenze* 1902 under bryllupsrejsen.

#### Andre udstillinger

I løbet af beretningsåret har et par gode hjælpere, *Henning Ranum* og *Niels Peder Jessen* sørget for på trappeopgangen til *Teknisk Forvaltning* samt *Skole og Kultur* at få opsat de keramiske træer, som 29. august 2003 blev til i forbindelse med *open-ny-night* i *Vejen*. Keramikeren *Lene Kersting* har i mellemtiden i ovnen på *Askov Højskole* sørget for at få dem brændt og glaseret. De er et oplivende element i en ellers kedelig opgang. På samme måde hænger resultaterne af keramikfestivalen i 1999 som store relieffer på trappeopgangen til *Vejen Bibliotek*.

#### Særudstillinger

##### Årets Julekalender – **Bagværk med glasur**

Keramiske værker af elever fra *Kunstakademiet*

1. december 2003 – 22. februar 2004

Udstillingen blev omtalt i *Jydske Vestkysten* 1.12.03 og 4.12.03, *Jyllandsposten* 20.12.03 og 11.1.04, *Politiken* 23.12.03, *Vejen Avis* 30.12.03

##### **gudmund lervad** - en 'ukendt' maler fra *Askov*

6. marts - forlænget til 1. august 2004

Udstillingen blev omtalt i *Bornholms tidende* 13.03.03, *Hjerting Posten* 27.3.04, *Jydske Vestkysten* 13.3.03, *Kristeligt Dagblad* 16.3.04, *Vejen Avis* 16.12.03 og 30.3.04

##### **Harald Slott-Møller**

7. august - 21. november 2004

Udstillingen blev omtalt i *Børsen* 7.10.04, *Jydske Vestkysten* 2.8.04, 9.8.04, 18.8.04, *Jylands-posten* 16-8-04, *Kristeligt Dagblad* 06.8.04, 29.9.04, *Vejen Avis* 3.8.04, *Weekend Avisen* 1.10.04

##### **Peter Madsen** - originaltegninger til tegneserien *VALHALLA*

27. august – 31. oktober 2004

Udstillingen blev omtalt i *Jydske Vestkysten* 09.10.04, *Kristeligt Dagblad* 31.8.04, *Vejen Turistavis* 22.04.04, *Vejen Avis* 24.8.04

##### Årets Julekalender – **Lys sky pandekage**

Værker af *Cecilie Bendixen*, *Sophus Ejler Jepsen* og *Annette Bendixen*

*10 års JUBILÆUM for museets 'JULEKALENDER-UDSTILLING'*

1. december - 20. februar 2005

Udstillingen blev omtalt i *Jydske Vestkysten* 02.12.04, 14.12.04, *Vejen Avis* 14.12.04

### 5.3 Anden formidling

Hjemmesiden – [www.vejenkunstmuseum.dk](http://www.vejenkunstmuseum.dk)

En vigtig del af museets formidling sker gennem dagspressen, tidsskriftsartikler og ikke mindst via hjemmesiden. Det er klart, at museets store hjemmeside med uddybende tekster om mange dele af museets samlinger er en god indgangsvinkel for særligt interesserede gæster. Det sker også hyppigere og hyppigere, at museet får relevante oplysninger om samlingen og særudstillinger pr. mail fra folk, der har været inde på hjemmesiden. En del henvendelser har direkte ført til forøgelse af samlingen - særligt omkring Hansen Jacobsens lidet kendte kunstneren Axel Hou, se pkt. 3.4.

I kraft af *Museums og Kunstforeningen for Vejen og Omegn* og foreningens tidsskrift *Kunst omkring Trollden* når museet ud til en bred gruppe kunstinteresserede borgere.

Museets anseelige keramiksamling giver et frugtbart, uformelt samarbejde med mange af landets private keramiksamlere og foreningen *Keramikkens Venner*, særligt deres blad, *Keramiske noter*.

Museet har kontakt til kolleger og andre institutioner samt særligt private samlere og handlende om formidling af samlingens emner.

I beretningsåret har et par specialeskrivende kunsthistorikere, Lone Schubert og Anna Karina Kjeldsen fra Århus Universitet, opsøgt Vejen Kunstmuseum som den ene af to cases til deres speciale, der handler om *branding* på danske kunstmuseer. Deres anden case var på alle måder en diametral modsætning, *Arken* – museum for moderne kunst. Deres spørgsmål og undersøgelser har sat en del tanker i sving og på mange måder været en berigelse i det daglige arbejde. Deres opsummerende artikel, der findes på tryk i *Mark og Montre 2005* kan læses som et appendix til denne årsberetning.

I 2004 har også kunsthistoriker Sofie Løssing været på besøg for at lave interview angående Vejen Kunstmuseums brug af internettet. Også her har det været et udbytterigt møde, der sætter perspektiv på museets eget virke.



Der er for børn i efterårsferien afholdt værksteder på museet. Onsdag den 13. oktober kunne man med Kirsten Abelsen lave foldebøger. Den 14. oktober stod Mary Lou Nørgaard og Connie Agerup med tilbud om et malerværksted. Begge dage var der samtidig læsehjørne ved Birthe Steen Pedersen i museets pulikumsrum.



I løbet af oktober-november har 101 dagplejere og deres små børn benyttet sig af det tilbud, der blev udviklet i samarbejde mellem Vejen Kunstmuseum og Dagplejen: Muligheden for at komme i Skulptursalen og der tegne med kul eller lege med ler. Resultatet blev fine møder med et helt anderledes

hus, end de er vant til og samtidig fik de skabt nogle rigtig fine værker! Det var dejligt at opleve deres engagement. Stemningen opsummeres fint i et brev fra en af dagplejemødrene:

*"Dagplejebørnene indbydes til et arbejdende værksted på Vejen Kunstmuseum. Helt ærligt – hvad bliver det næste, tænkte jeg; lige da jeg læste om tilbuddet. Men vi 4 kollegaer i gruppe 2 A blev hurtig enige om, at vove forsøget. Det var alligevel lidt spændende, så vi troppede op som det første hold dagplejere, med alle vore små pøder. Torsdag den 7. oktober 2004 mødtes vi ved den nye indgang ud mod Øster Allé. Straks blev døren åbnet af Connie Jepsen, der er ansat på museet. Mine børn og jeg går tit en tur ned til "Trollden" for at sikre os, at den har vand nok, men denne gang skulle vi ind på museet. Det havde vi snakket lidt om. Da vi kom, var der lagt plastik ud under et bord med taburetter, der var ler, tegnepapir og kulstifter. Og træplader til at sætte "kunstværkerne" på. Vi skulle selv sørge for klude til børnenes fingre, og sedler med børnenes navne på. Børnene kiggede på de mægtige skulpturer, og fik også selv en del "værker" fra hånden.*





Og man skulle vaske hænder i en stor spand vand. Det blev gjort meget grundigt, og tit. Det var nyt og spændende for mange af børnene at tegne med kulstifterne. Et materiale jeg ikke selv har prøvet at lade dem arbejde med derhjemme. Og træpladerne blev fyldt op med den ene flotte og fantasifulde figur efter den anden.

Ind i mellem kunne ungerne så gå en tur rundt og kigge. Og i den flotte renoverede Skulptursal stod de så, med nakken tilbage, og kiggede op på kæmpen Thor med Midgaardsormen. Forleden var der, i avisen, en synshandikappet mand, der udtalte sig om værdien af de små figurer, der er anbragt ved hver skulptur i salen. Men ”jeg sniger mig også til, en gang i mellem, at røre ved de store”, sagde han. Der var nok et par af poderne, der gjorde det samme.

Det var en oplevelse at være med børnene på museet. Da jeg flyttede til Vejen for 40 år siden var der ingen arrangementer for børnene på Vejen Kunstmuseum. Nu hører man om udstillinger lavet af børnene, julekalender og meget mere. Da jeg var barn og hørte ordet Museum var det et tyst, mørkt og lukket sted. Og bestemt ikke særlig spændende.

Jeg ved, at når mine dagplejebørn senere støder på ordet Museum, så er det anderledes spændende lyde og billeder, der toner frem inde i deres små hoveder.

TAK for en fin formiddag, hvor vi følte vi var ventede, og vi var velkomne.”

Teresa Nielsen har den 10. maj deltaget i Børnekulturens netværks møde på Trapholt.

#### Diverse arrangementer

- 19.1. hold fra Vejen Gym. og Kunstakademiet i alt 23 pers.
- 22.1. hold fra Bakkely Skole 19 pers.
- 1.2. hold fra Bække, 12 pers.
- 3.2. Askov Højskole 8 pers.
- 9.2. Askov Højskole 52 pers.
- 11.2. Bakkely SFO 25 pers og Askov Højskole 4 pers.
- 15.2. Esbjerg Højskole 18 pers., Rødding Højskole 25 pers.
- 17.2. Sønder Hygum Skole 7 pers.
- 20.2. Hold fra Kunstakademiet 23 pers.
- 3.3. Lunderskov Efterskole 10 pers.
- 6.3. Fernisering gudmund lervad udstillingen 150 pers.
- 8.3. Bramming Bibliotek 10 pers.

12.3. Bakkely Skole 15 pers.  
17.3. Bække Skole 5 pers.  
30.3. Esbjerg Daghøjskole 10 pers.  
12.5. Ribe Seminarium 2 pers., Asserbølgård 8 pers.  
18.5. Østerbyskolens SFO 5 pers.  
28.5. Rotary 7 pers.  
1.6. Bakkely SFO 13 pers.  
3.6. Lindknud Skole 6 pers.  
7.6. 65-ferie 30 pers.  
11.6. Bulderbo, Bække, 10 pers.  
15.6. Omvisning 8 pers.  
28.6. 65-ferie 35 pers.  
3.7. 80 års fødselsdag på pladsen 76 pers. og mange ude på pladsen  
5.8. Ældresagen, Vordingborg 16 påers  
6.8. Gæster fra venskabsbyen Vedel, 21 pers.  
7.8. Fernisering Harald Slott-Møller 43 pers.  
9.8. Askov Højskole 22 pers. 65-ferie 38 pers.  
17.8. Hold fra Esbjerg 11 pers.  
18.8. Rødding Højskole 24 pers.  
19.8. Lærerkreds nordfyn 35 pers. Friskolen 15 pers.  
21.8. Hjerteforeningen 36 pers.  
23.8. Sydslesvigsk forening 53 pers., 65-ferie 35 pers.  
24.8. Hold fra Sønderborg 34 pers.  
25.8. Produktionskolen 7 pers. Vejen Friskole 15 pers.  
27.8. Natåbent 750 pers.  
31.8. Andst Skole 23 pers.  
1.9. Toftlund Skole 10 pers.  
2.9. Lunderskov Efterskole 41, Østerbyskolen 21 pers.  
3.9. Østerbyskolen 20, Gymnasiets kor 17  
4.9. SOS børnebyerne 20 pers.  
7.9. Peter Madsen foredrag 27 pers.  
9.9. Rudolph Steiner skole 7 pers. Seniorister fra Tønder 28 pers., Kunstforeningens generalforsamling 68 pers.  
13.9. Amtsmuseumsdag 96 pers.  
14.9. Hist. Samf., Sønderjylland 30 pers.  
15.9. Kerteminde museum 63 pers. Ribe Seminarium 20 pers.  
16.9. Et hold polakker 35 pers.  
17.9. Toftlund Gymnasium 19 pers., Østerbyskolens lærerkreds 70 pers.  
26.9. Valhalla omvisning 14 pers.  
28.9. Gesten Skole 37 pers., Andst Skole 8 pers.  
30.9. Østerbyskolen 21 pers., Rødding Højskole 11 pers.  
2.10 Genindvielse efter renoveringen 100 pers.  
5.10 Gesten Børnehaven 21 pers, VUC 15 pers.  
6.10. Løgumkloster præstehøjskole 25 pers. Møde og prisoverrækkelse, BG-bankens Kulturpris, 17 pers.  
7.10. Dagplejen 20 pers., Esbjerg Daghøjskole 8 pers., Foredrag 62 pers.  
13.10. Værksted for børn, foldebøger 11 pers.  
14.10 Værksted for børn, male og collage 32 pers., Askov Højskole 95 pers.  
19.10. Dagplejen 16 pers.  
21.10. Askov Højskole 90 pers.  
22.10. Bække Skole 17 pers.  
24.10. Omvisning Harald Slott Møller 5 pers.  
26.10. Dagplejen 20 pers., familie og Samfund 24 pers.  
28.10. Dagplejen 12 pers.  
2.11. Dagplejen 20 pers., Askov Højskole 18,  
3.11. HK omvisning 24 pers., Amtsmuseumsrådet 35 pers., Vamdrup Rotary 30 pers.  
5.11. Dagplejen 10 pers., Samsø Friskole 92 pers., Kaare Norge koncert 92 pers.  
7.11. Omvisning Harald Slott-Møller 10 pers., gruppe 9 pers.  
9.11. Dagplejen 25 pers.  
10.11. Dagplejen 15 pers., Bække Skole 26 pers. Askov Højskole 21 pers., Vejen Gymnasium 10 pers.  
11.11 Dagplejen 25 pers.  
15.11. Trekantområdet 8 pers., Kolding Kunstforening 20 pers.  
16.11. Dagplejen 6 pers.  
17.11. Askov Højskole 19 pers.  
18.11 Vejen Friskole 32 pers., Jens Lund Foredrag 30 pers.  
19.11. Vejen Friskole 30 pers., Bente Dahl med gæster 8 pers.  
25.11. Dagplejens generalforsamling 27 pers. VUC 20 pers.  
30.11. Åhaven, Holsted 7 pers.  
10.12 Esbjerg Sprogskole 28 pers.  
16.12 Ribe/Malt lærerkreds 26 pers. VUC Esbjerg 24 pers.  
30.12 Rødding Højskole 120 pers.

Foredrag m.m. ud af huset

Den 18. marts holdt Teresa Nielsen på Knudepunktet foredrag om Ursula Munch-Petersen, og den 1. maj præsenteredes hos Lis Clausen i Clausens Kunsthandel Teresa Niensens og Erik Hagens' bog om Ursula Munch-Petersen. På Kunstindustrimuseet holdt Teresa Nielsen den 31. august festtale for Ursula Munch-Petersen i anledning af at hun fik overrakt det prestigøse Georg Jensen Legat. I samme anledning stod Teresa Nielsen for tekst og tilrettelæggelse af et lille hyldestskrift.

På Vejen kirkegård lavede Teresa Nielsen den 17. august specialomvisninger for Østerby-skolens lærere, der både var der og på museet i forbindelse med et kursusforløb for samtlige ansatte.

#### Omvisninger i Julekalender 2004

I december har der i alt været 43 børnehave og skoleklasser på besøg. Det vil sige i alt 950 børn og lærer har været med til åbning af julekalenderen. Billedstriben nedenfor er indtryk fra udstillingen:



#### 5.5 Publikationer

I 2004 har Vejen Kunstmuseums Forlag lavet plakater til alle udstillinger samt publikationer om:

- Gudmund Lervad
- Harald Slott-Møller

Foråret 2004 udkom Teresa Nielsen og Erik Hagens monografi om Ursula Munch-Petersen – et projekt, der var vokset af legatudstillingen på Vejen Kunstmuseum 1997.

Folder om Ursula Munch-Petersen i anledning af at hun tildeltes Georg Jensen Prisen den 31. august 2004

Tidsskriftet Kunststoff, nr. 1, 2004, side 22-23, Teresa Nielsen: Tunneludsmykning som arabesk (Helle Vibeke Steffensens keramiske udsmykning af perrontunnellen på Fredericia Banegård)

Danske Museer, december 2004, side 18-19, Teresa Nielsen: Enestående national kulturarv – kunstkonservering og indhentning af to tilbud.

Tegl, december 2004, side 10-11: Anne Beim: Ornament og fornøjelse – nyt klinkegulv på Vejen Kunstmuseum

Mark og Montre, årsskrift for Ribe Amts museer. Side 7-14, Teresa Nielsen m.fl.: På kulturopdagelse i den nye plakat fra Ribe Amts museer

Mark og Montre, årsskrift for Ribe Amts museer. Side 35-38, Teresa Nielsen: Seminar i Helsinki – opdagelse af Hansen Jacobsen keramik i Finland

Mark og Montre, årsskrift for Ribe Amts museer. Side 39-44, Teresa Nielsen: Vejen Kunstmuseum – fuld tilgængelighed her og nu

Til "Kunst omkring Trolden", medlemsblad for Museums- og Kunstforeningen for Vejen og Omegn, har Teresa Nielsen i beretningsåret bidraget med følgende artikler:

nr. 4, 12. årgang, januar 2004: Kunstneren Ursula Munch-Petersen

nr. 4, 12. årgang, januar 2004: Renovering og tilgængelighed, første halvdel af 2004

nr. 5, 12. årgang, april 2004: Lidt om en rebel, Maleren Gudmund Lervad

nr. 5, 12. årgang, april 2004: Sensommer på museet. 80 års jubilæum og 'Open-by-night'

nr. 1, 13. årgang, august 2004: Harald Slott-Møller møder Niels Hansen Jacobsen

nr. 1, 13. årgang, august 2004: På kultur opdagelse i Ribe Amt

nr. 1, 13. årgang, august 2004: Seminar i Helsinki – opdagelse af Hansen Jacobsen keramik i Finland

## 5.7 PR-virksomhed

Der gøres, i dag mestendels via mail, et stort arbejde for at give medierne (dagblade, radio, TV) informationer og gode billeder af museet og dets aktiviteter - et arbejde, der har givet et pænt resultat. Særlig bevågenhed nyder museet i de lokale medier, men når også ud på landsplan.

Da museets økonomiske ramme ikke rummer mulighed for at afse midler til annoncering og anden PR, må museet leve af den omtale, der går fra gæst til gæst. Desuden gøres der gennem artikelskriveri til diverse tidsskrifter opmærksom på museets virke.

Udover omtalte af udstillinger og særarrangementer er der også en del generelle artikler om og med museet. I beretningsåret har særligt den omfattende omtale af *Jydske Vestkystens Kulturpris* naturligvis haft stor betydning lokalt så vel som i oplandet. Sværere kan det være at nå ud til den landsdækkende presse. Det er som om der på Politiken, Jyllandsposten og særligt Berlingske Tidende løbende sker en gradvis nedvurdering af kunststoffets betydning, og dertil bliver de enkelte dagblade mere og mere 'lokale' – en klar modsætning er dog Kristeligt Dagblad, der tværtimod synes at dække de danske museer i al deres brede. Her klages dog ikke, for som det ses i pkt. 5.2. nyder Vejen Kunstmuseums særudstillinger god opmærksomhed.

Vejen Kunstmuseum blev i årets løb ufrivilligt trukket ind i en debat om arbejdet med samlingen p.g.a. Christopher Arzrounis artikel: *Museum eller Mausoleum? I Kulturministeriets tidsskrift "Kulturkontakten", nr. 2, 2004. Hvor et afsnit lyder: "I det hele taget burde museerne vel have mulighed for at sammensætte deres samling, som de vil. Hvad nu hvis Vejen Kunstmuseum gerne ville have endnu flere skulpturer af Niels Hansen Jacobsen for at gøre samlingen komplet? For at specialisere sig yderligere? Så kunne de vel sælge et enkelt af museets malerier af Hammershøi. Blot et tænkt eksempel. Museerne har ikke mange penge til nyindkøb. Derfor er "realisering" af gamle værker deres eneste mulighed, hvis de vil skaffe sig et råderum."*

Under overskriften "Udskillelse en dårlig investering" kom Teresa Nielsens svar - som nødvendigvis er helt principielt for arbejdet på museet - til at lyde:

*"Lad mig straks slå fast: Der er ikke flere 'frie' skulpturer på markedet og hans keramik kommer jævnt ind til samlingen takket være gaver og fondsmidler til større indkøb.*

*Af artiklen kunne det lyde, som om de danske kunstmuseer er ret ens. Det billede passede til en vis grad for år tilbage, men over de seneste 30 år er der sket en høj grad af specialisering. Til sammen danner kunstmuseernes samlinger en afgørende del af vores viden om den danske kunsts historie. Vil vi se mange Skagensmalere bør turen gå til Skagens Museum. Vil vi vide mere om Asger Jorn, må turen nødvendigvis gå til Silkeborg. Handler det om billedhuggeren Niels Hansen Jacobsen skal vi til Vejen. Men ... dér ses meget andet end hans værker, for han valgte, at museet også skulle huse et udvalg af kollegernes frembringelser. Det er blevet til en stor samling af tegneren og maleren Jens Lunds værker, en god repræsentation af maleren Ejnar Nielsen og siden opfølgning på hans venner som Anna E. Munch, Henriette Hahn-Brinckmann, Axel Hou m.fl. Det lader sig gøre for forholdsvis små midler takket være gaver og fondsstøtte – ikke mindst fra Ny Carlsbergfondet uden hvilket der slet ikke havde været nogen malerisamling i Vejen! Fra 1927 har museet modtaget værker fra Fondet og således i 1971 et pragtstykke af Vilhelm Hammershøi. Det var ingen tilfældighed, for den daværende bestyrelsesformand vidste, at maleriet på det sted ville være med til at sætte et perspektiv på den tid, hvor Niels Hansen Jacobsen begyndte sit virke. Det maleri kan slet ikke undværes i Vejen.*

*For at gøre tidsbilledet fuldstændigt er der for keramiksamlingens vedkommende indlånt værker fra Esbjerg Museum (det kulturhistoriske), fra J. F. Willumsens Museum, fra privateje samt fra Kunstindustrimuseet. I den faste samling er der værker fra bl.a. ARoS, Ny Carlsberg Glyptotek, Sønderjyllands Kunstmuseum og Rudolph Tegnens Museum.*

*Når værker flytter ud af Vejen Kunstmuseum, sker det aldrig med salg for øje. De rejser bort som udlån til særudstillinger eller for at blive deponeret på steder, hvor de giver endnu bedre mening. Således er et Oluf Høst maleri kommet til Bornholms Kunstmuseum og et par Jens Søndergaard værker til Heltborg. Begge steder er malerierne med til at udbygge det enkelte museums særlige 'fortælling'. Hvorfor skulle vi sende disse fine malerier til salg – for at kolleger skulle tvinges ud for at finde midler til at købe dem på auktion? Nej, landets museer deles om alle de gode værker. Hvad der ikke er plads til at fortælle om i Vejen giver nu god mening et andet sted og vise versa.*

De værker, som man måske kunne fristes til at sælge har næppe nogen særlig handelsværdi. Vi har dertil mange, tankevækkende eksempler på, at de billeder, der i årevis har været gemt væk på magasin eller uddeponeret gradvist kommer til at spille en anden rolle i kunsthistorien, trækkes frem og med tiden får plads på æresvæggen. Hammershøi er her et glimrende eksempel.

I stedet for at føre en skindiskussion om udskillelse, burde man snarere bruge energien på at drøfte, hvorledes man bedst muligt kan sikre en sund basisdrift, så kunstmuseernes landsdækkende samlinger fremover kan bevares, dokumenteres og fortsat være til glæde for hele befolkningen.”

## 5.8 Anden formidlingsvirksomhed

### Udlån

Ligesom et museum kan have stor glæde af *direct mailing* og grundige overvejelser om, hvor annoncetræfninger placeres bedst (dem er der ingen af i Vejen Kunstmuseums budget), kan et museum også have afledte fordele af at udlåne værker. Disse billeder/skulpturer/stykker keramik kommer til at fungere som en del af museets ansigt ud ad til. Vejen Kunstmuseums potentielle gæster får måske netop lyst til at drage til Vejen efter at have set en 'appetitivækker' på udstilling et andet sted i landet. Det viste sig eksempelvis særligt tydeligt i 1999, da et udvalg af Jens Lunds værker vist i en særudstilling på Arken – noget så sært drog folk gerne til Vejen for at se mere af!

I beretningsåret har følgende af samlingens værker været på rejse:

*Harald Leth: Stjernehimlen, vinteraften, 1957-58, inv. VKV 65*

*Harald Leth: Strandasters, 1940, inv. VKV 64*

udlånt til udstillingen "Farverige Harald Leth", der vist i 1) Brænderigården i Viborg 31.1.-21.3.2004, 2) Storstrøms Kunstmuseum 2.4.-6.6.2004, 3) Odsherreds Kunstmuseum 9.6.-15.8.2004.

*Edv. Weie: Klippelandskab, Christiansø, 1912, inv. VKV 126*

Udlånt til Bornholms Kunstmuseum april 2004

*Gudmund Lervad: Total Lykkesøvn, inv. VKV 810*

*Gudmund Lervad: Uden Titel (Tahiti), inv. VKV 841*

udlånt til Gudmund Lervad mindeophængning på Vejen Bibliotek, 4.-29.5.2004

*Anna Ancher: Syende fisker pige, inv. VKV 4*

*Frits Syberg: Vinter, Martins Gård, 1919, inv. VKV 112*

udlånt til udstillingen "Skagen og Kerteminde – to kunstnerkolonier" 1) Michael og Anna Anchers Hus, Skagen 12.5.-11.7.2004, 2) Johannes Larsen Museet, Kerteminde, 17.7.-3.10.2004 2) Sophienholm 30.10.2004-11.1.2005

*L. A. Ring Teglværksarbejdere, (1892), inv. VKV 93*

udlånt til udstillingen "L.A. Ring 150 år", Rønnebæksholm Kunst og Kulturcenter, 2.4.-20.6.2004

*Niels Hansen Jacobsen: Trolde, der hører Kirkeklokker, inv. VKV 661*

*Niels Hansen Jacobsen: Mefistofeles ser korset, inv. VKV 131*

Udlånt til udstillingen "Fantasier på spil", Koldinghus, 21.8.2004-9.1.2005

*Harald Leth: Stjernehimlen, vinteraften, 1957-58, inv. VKV 65*

*Jens Søndergaard: Vinterlandskab 1927, inv. VKV 114*

udlånt til udstillingen "Malernes og forfatternes Danmark", Brandts Klædefabrik 17.9.2004-9.1.2005

*Niels Hansen Jacobsen: Havhexen, 1893, inv. 1451*

*Niels Hansen Jacobsen: Stileret bjerglandskab, inv. 292*

*Niels Hansen Jacobsen: Danaidernes Kar*

*Niels Hansen Jacobsen: Efterårsmaske, inv. 203*

*Niels Hansen Jacobsen: Trolde, inv. 267*

*Niels Hansen Jacobsen: tre krukke*

udlånt til udstillingen "Grib Tiden – kunsten 1890-1910", Kunstforeningen, Gammel Strand, København, 21.8.-7.11.2004

### 5.9 Kiosk

Vejen Kunstmuseum har et udbud af plakater, postkort, dobbeltkort og kataloget/bøger, som der er godt salg i. Der er også plads til et lille udvalg af en nichevare: Dansk keramik fra de små værksteder – ting som ikke kan købes andetsteds i byen.



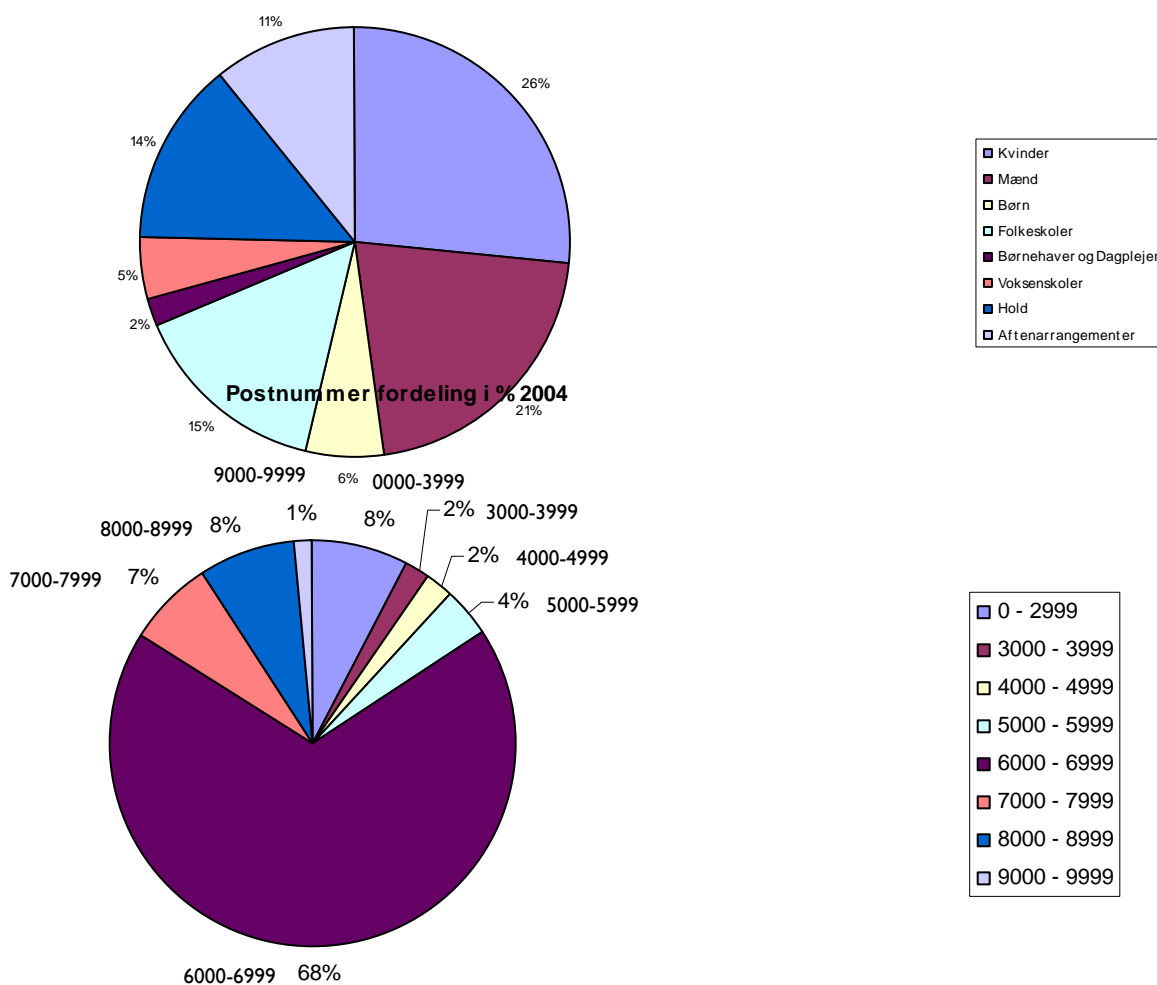
### Besøgstal

Vejen Kunstmuseum har i 2004 haft 10.620 gæster, hvoraf 750 kom den 27. august mellem kl. 19 og 23 til årets open-by-night, der i år havde fællesemnet, **Valhalla**, som museet meldte ud i forlængelse af Peter Madsens og børnenes udstilling.

Det samlede besøgstal er en tilbagegang på 9,9% i forhold til 2003.

I betragtning af at hele den gamle bygningsmasse har været lukket januar-september, er det et imponerende besøg til et hus, der trods renoveringen har holdt åbent i særudstilling og keramiksamling samt *Publikumsrum*, hvor en midlertidig skranke var set op.

Set i forhold til Kommunens indbyggertal og beslægtede institutioner, ligger besøgstallet ganske højt. Geografisk set er der ikke umiddelbart noget opland at trække flere besøgende fra, men på sigt skulle de gode besøg - som gæsterne i spørgeskemaundersøgelser melder tilbage på – gradvist øge besøget. Der er jo ikke langt fra det attraktive *Koldinghus* og strandene mod vest til Vejen! Det handler delvist om at gøre kulturturisterne klart, at der er noget at lægge vejen om efter. Spørgeskemaundersøgelserne og notering af gæsternes hjemmepostkode viser da også, at gæsterne ofte kører langt for at besøge museet.



## 6.0 BYGNINGER OG UDENDØRSAREALER

### 6.1 Museusbygningen

Der er sket en gennemgribende renovering fra gulv til og med tag/kupler af både *Skulptursalen* og *Skibelundsalen*, mens *Malerisalen* har fået nyt gulv og istandsatte vægge (tag og ovenlys renoveret 2002). I forbindelse med renoveringen er også kiosken, entréen og det lille toilet ved entré blevet nymalet, ligesom vinduer i Hansen Jacobsens boligdel mod nord og vest nåede at blive malet udvendigt inden genindvielsen i oktober.

### 6.2 Udendørsarealer

I forlængelse af brev af august 2004 vedrørende den om sig gribende algevækst på Stepahn Sindings marmorskulptur, *Moder Jord*, blev der i løbet af efteråret/vinteren foretaget fældning af en lang række af de store bøgetræer på *Museumspladsens* nordøstlige hjørne. Arealet kommer umiddelbart til at stå lidt tomt hen, da det politisk er besluttet, at der intet gøres ved *Museumspladsen* før en bymidterrenoveringen afsætte midler til denne del af byen.

Fra museets bestyrelse er ellers fremsendt papirer med ønske om at gøre pladsen mere levende med mindre rigtigt anlagte stier og naturligt voksede frugttræer og –buske, legearealer m.m.

## 7.0 INVENTAR OG MATERIEL

Sommeren 2004 har Vejen Kommunes IT-afdeling sørget for etablering af en hjemmearbejdsplads til Teresa Nielsen. Det gør det muligt at arbejde hjemmefra, hvor der er bedre ro til skrivearbejdet, men samtidigt hurtigt og nemt at kunne kommunikere med kolleger og andre. Den bærbare computer er en mægtig fordel til det skiftende arbejde på arkiver, biblioteker, ved kunstnerbesøg o.l.

Som nævnt andetsteds er der i beretningsåret sket genvævning af præstegaardsløberen til Hansen Jacobsens stuer, ligesom Kaare Klint sofaer i *Malerisalen* er blevet renoveret.

### 7.4 Udstillingsinventar o.l.

I beretningsåret har Vejen Kunstmuseum som gave fra *Billing Boats* ved Gejsing modtaget nogle glasmontrer og seks grafikskabe/tegningskabe – rigtig gedigne møbler, som der ellers ikke havde været råd til at indkøbe. Nu bliver museets grafiksamling opbevaret under meget mere betryggende forhold – færre værker i hver af de 1/2 så høje skuffer.

Museet modtog fem høje slanke glasskabe og samtidig blev det muligt at videregive store, gode udstillingskabe både til *Vejen Bibliotek* og til *Grønvangsskolen*. Museets glasmontrer har allerede været i brug i forbindelse med julekalenderudstillingen hen over årsskiftet 2004/2005.

I *Skulptursalen* er der ud over de nedfældede ledelinier også opsat et hæve/sænkebord med en keramisk grundplan over hele museet samt særligt over *Skulptursalen* med angivelse af ledelinierne forløb, soklernes placering samt hvo der står podier med afformede skitser. Planerne er udført af Helle Nybo Rasmussen, der også har stået for udformningen af gulvets relieffelter.

I *Skulptursalen* har alle kunstværkerne fået træ sokler i deres oprindelige højder. Målene er omregnet fra gamle fotografier ved at se på proportionerne i forhold til kendte mål som skulpturernes



I sit værksted på Frederiksberg arbejder Helle Nybo Rasmussen med de keramiske grundplaner over Vejen Kunstmuseum.

højde. Arbejdet er ledet af museets formand, Henning Ranum, der bl.a. har fået hjælp af Marius Mortensen og Niels Peder Jessen.

I forbindelse med renoveringen har museet måttet investere i et helt nyt alarmanlæg, da det har været nødvendigt at have et anlæg, hvor det er muligt løbende at ændre på kombinationerne i sikringszonerne. Alt er nu digitalt.



På Helsinkis museum for moderne kunst, KIASMA, møder man mange uventede værker, som "Self-Seeds", der er udført af kunstneren Simryn Gill (født 1959) fra Singapore - en helt ny måde at se på frøkapsler!

## 8.0 MUSEETS ORGANISATION OG ADMINISTRATION

### 8.1 Vedtægter

Museets vedtægter er revideret i løbet af 1994-95 og den endelige udformning er godkendt af Vejen Byråd i sit møde den 8. maj 1995.

### 8.3 Bestyrelse

Vejen Kunstmuseum er kommunalt ejet. Det har en bestyrelse bestående af tre byrådsmedlemmer (fra Kulturudvalget), og tre, der vælges af *Museums- og Kunstforeningen for Vejen og Omegn*. Bestyrelsen bestod i 2004 af:

Frode Bertelsen. Valgt af foreningen

Emil Vejsig Hansen. Valgt fra Kulturudvalget

Jørgen Laurbjerg (næstformand). Valgt fra Kulturudvalget

Poul Verner Nielsen. Valgt af foreningen

Henning Ranum (formand). Valgt af foreningen

Torben Schou. Valgt fra Kulturudvalget

I beretningsåret har museets leder og bestyrelsen gjort indsigelser overfor bymidteplanens behandling af *Museumspassagen* i forbindelse med planer for *Rådhuspladsen*. Det er gjort klart, at museet hverken ønsker en vandrende eller en allébeplantning. Det eksisterende anlæg er minimalt pasningskrævende, udført i gode materialer og rhodedendron'erne holder sig i en højde, så de ikke tager udsynet til museet og den grønne plads.

Som tidligere nævnt, har et brev vedrørende algevæksten på *Moder Jord* medført markante ændringer på *Museumsplassen*, i det der er foretaget fældning af træerne på pladsens nordøstlige hjørne.

### 8.4 Foreninger

Den selvstændige forening *Museums- og Kunstforeningen for Vejen og Omegn* gør brug af museets lokaler ved diverse aftenarrangementer og er behjælpelige med traktementet og den musikalske underholdning ved ferniseringer. Foreningen udgiver medlemsbladet *Kunst omkring Trolden*, hvortil museet også bidrager med artikler.

### 8.5 Forsikringer

Museets samlinger er p.t. brand-, tyveri- og vandskadeforsikret. Dertil er der all-risk forsikringer, søm-til-søm, med museums-klausul for særudstillinger. Museet er forsikret hos Willis.



## 9.0 MUSEETS PERSONALE

### 9.2 Fast personale

Museumsinspektør Teresa Nielsen (37/37)

Museumsassistent Connie Jepsen (37/37)

Frederik Madsen, teknisk serviceleder

Ruth Bjørbæk, rengøring til og med august

Connie Agerup, rengøring fra september

### 9.3 Andet personale

Christina Rauh, kunsthistoriker (projektansat)

Lizzi Thamdrup, konservator (projektansat)

Terry Ann Christensen (jobtræning, juni-december, pasning af skranke under renoveringen)

Rekvireret assistance fra Teknisk Forvaltning (vedligehold, grønne områder)

Assistance fra Vejen Kommune (bogholderi, løn, IT-afdeling)

#### Weekendvagter:

Malar Thiruchelvam, Astrid Klit Dalum, Karina Bjørbæk,

Thakshaini Surenthirajah, Ruth Bjørbæk, Lis Lind

#### Militærnægter:

Jess Hansen maj 2003-januar 2004

## 10.0 MUSEETS ØKONOMI

### Regnskab 2004:

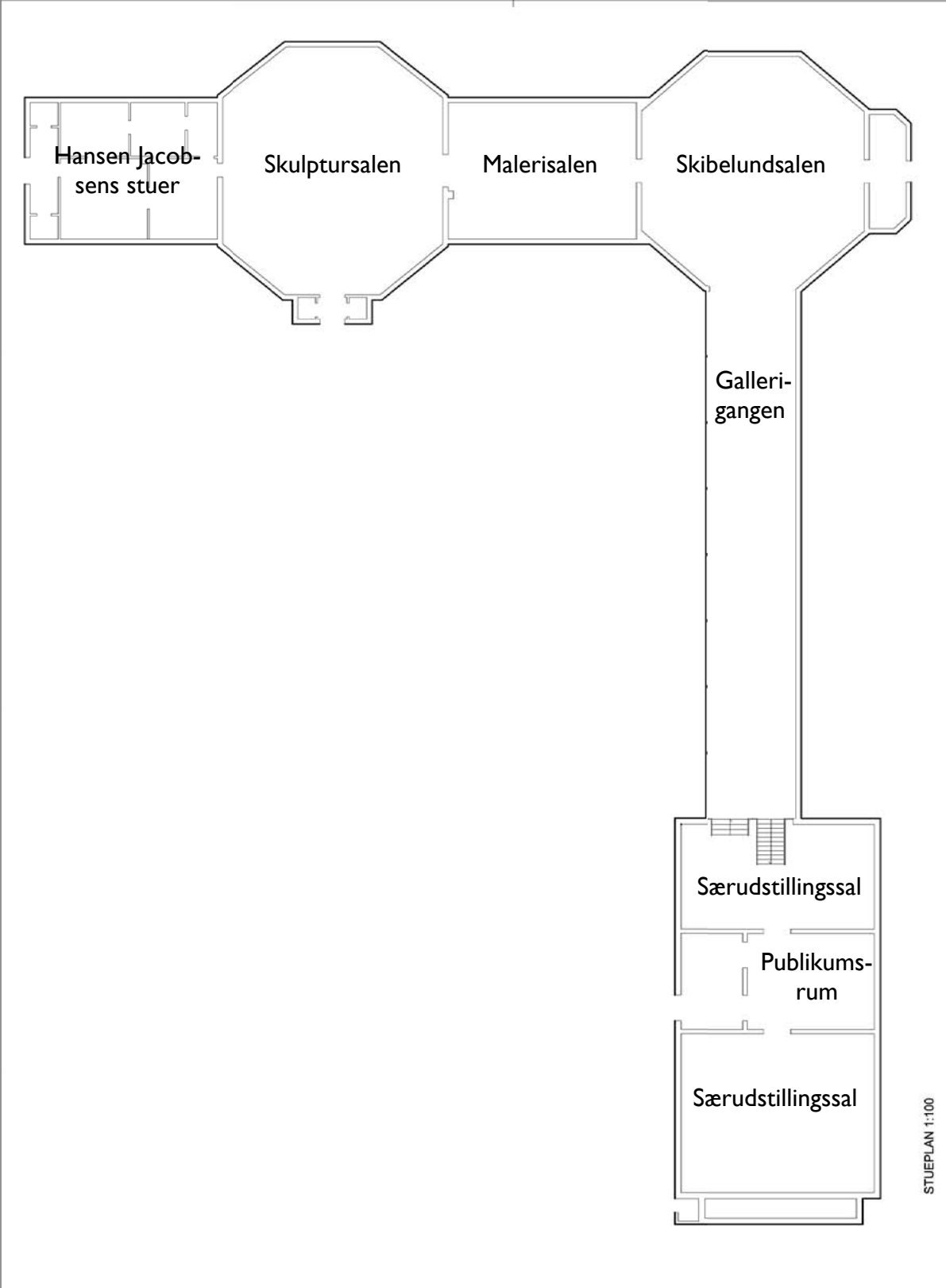
	Udgifter	Indtægter
Personale	1.051.420	
Lokaler	879.820	18.270
Samlingernes forvaltning m.m.	450.170	
Undersøgelser og erhvervelser	98.552	
Konservering	420.953	
Udstillinger	445.529	
Anden formidlingsvirksomhed	29.824	
Administration	191.151	
Entré v. arrangementer o.l.		
Kiosksalg	143.635	71.059
<b>I alt</b>	<b>3.711.054</b>	<b>89.329</b>
Tilskud fra Vejen Kommune	2.177.757	
Ikke offentlige tilskud	356.000	
Tilskud fra Ribe Amt	327.500	
<b>I alt</b>	<b>2.861.257</b>	
Statstilskud	760.468	
<b>TOTAL</b>	<b>3.711.054</b>	

Vejen, den

Henning Ranum  
Formand for museets bestyrelse

Teresa Nielsen  
Museumsleder

# Grundplan - Vejen Kunstmuseum



STUEPLAN 1:100

# Vejen Kunstmuseum – et stærkt brand?

Af Mag.art. Anna Karina Kjeldsen og mag.art. Lone Schubert, Århus Universitet

Den offentlige debat er i disse år præget af ord som ”oplevelsesøkonomi”, ”værdiregnskaber” og ”branding”. Kulturinstitutionerne mødes af krav om åbenhed, tilgængelighed og afkast og derfor er organisatoriske processer som corporate branding blevet aktuelle for eksempelvis kunstmuseerne. Hvorvidt det enkelte kunstmuseum kan drage nytte af branding er spørgsmålet bag et forskningsprojekt, der mundede ud i et konferensspeciale ved Aarhus Universitet i foråret 2005: *Branding af Kunstmuseer*. I den forbindelse var Vejen Kunstmuseum genstand for afprøvning af en brandform specifikt rettet mod kunstmuseer. Denne artikel fremlægger et uddrag af de resultater der kom frem – særligt i forhold til de besøgende på Vejen Kunstmuseum.

Da vi i foråret 2004 påbegyndte arbejdet med vores magisterspeciale: *Branding af kunstmuseer*, besluttede vi os for at afprøve branding af kunstmuseer i praksis, for at kunne afgøre om vi havde fat i noget der havde en egentlig relevans udenfor universitetets mure.

Vi ville udvælge to vidt forskellige kunstmuseer, for at kunne vurdere om branding kan være relevant for alle kunstmuseer, eller om den kun har relevans for store institutioner med store budgetter og store ambitioner.

Det ene museum blev Arken - Museum for Moderne Kunst, for vi viste, at man hér allerede arbejdede målrettet med tiltag indenfor management- og markedsføringsområdet, som branding udspringer fra. Samtidig var Arken et godt eksempel på det store museum, med de store ambitioner.

Dernæst valgte vi at inddrage Vejen Kunstmuseum, fordi det er et af de kunstmuseer i landet, der på en række områder forekom os fjernest fra Arken. Det er et mindre kunstmuseum, primært for billedhuggeren og keramikeren Niels Hansen Jacobsen, hans virkefelt og kredsen omkring ham. Her er hverken tale om store budgetter eller om en stor institution – i hvert fald ikke hvad angår kvadratmeter og normering. Men vi valgte også Vejen Kunstmuseum fordi vi grundlæggende var i tvivl om, hvorvidt branding overhovedet har relevans for sådan et lille, lokalt kunstmuseum, der ikke synes at have behov for særlige management- eller reklametiltag.

Igennem vores afprøvning af branding på Vejen Kunstmuseum, kom vi frem til at branding også hér kunne blive en særdeles givtig proces. Brandprocessen afslørede nemlig nogle uudnyttede potentialer og oplagte indsatsområder, som kan være med til at styrke Vejen Kunstmuseum, og måske ligefrem tilføre museet fornyet kraft og ressourcer. Samtidig viste den med al tydelighed, hvad det er, der gør Vejen Kunstmuseum til et særligt museum.

## Museumsbranding – et spørgsmål om image

Den brandform vi arbejder med, handler om branding af hele organisationer, ikke om branding af produkter. Vi taler altså om en brandform der er nærmere beslægtet med management end med markedsføring. Fokus er på selverkendelse, bevidsthed om hvem man er og hvor man vil hen. Samtidig er det at opnå indsigt i de interne, som eksterne muligheder og udfordringer, centralt.

Branding kan således betragtes som en refleksionsproces, der både afdækker en organisations indre styrker og svagheder, og den omgivende verdens opfattelse af organisationen - dens image.

Vi har udviklet en særlig brandform der retter sig specielt mod kunstmuseer, ved at tage udgangspunkt i det enkelte museums syn på kunsten og på dets museale opgave. Museumsbranding kalder vi den, og det er museumsbranding vi har afprøvet på Vejen Kunstmuseum og på Arken. Museumsbrandingens væsentligste opgave er at skabe et nuanceret billede af det enkelte museums øjeblikkelige situation. Dette billede skal sammenholdes med nye målsætninger og visioner for museet, hvorved museumsbrandingen sørger for, at målsætninger, visioner og nye tiltag tager udgangspunkt i en faktisk virkelighed. På den måde bliver målsætningerne ikke bare flygtige luftkasteller, men realistiske, brugbare og holdbare.

## **Vejen Kunstmuseum - lokalt og nationalt?**

Som en del af brandprocessen på Vejen Kunstmuseum lavede vi interview med leder og ansatte på museet, repræsentanter fra Vejen Kommune og museets bestyrelse, samt forskellige former for brugerundersøgelser – både kvalitative interviewundersøgelser og kvantitative spørgeskemaundersøgelser.

Tilsammen skulle disse give os et nuanceret billede af Vejen Kunstmuseum anno 2005 – både museets faktuelle situation, med samling, udstillinger, normering, ansatte, ressourcer, ledelse o.s.v., men også af museets omdømme og de visioner og forventninger museets leder, kommunen og de besøgende har til det.

På forhånd havde vi en forventning om, at museet fungerede som en mellemting mellem et lokalt kulturhus og et nationalt specialmuseum. Derfor var vi også meget fokuserede på at undersøge, hvorvidt museet var i stand til at forene og rumme begge aspekter: den lokale opgave som "community builder" og den nationale opgave som specialmuseum, med høj faglig standart. Vi må indrømme, at vi på forhånd havde en forventning om at netop foreningen af de to aspekter, ville være problematisk for Vejen Kunstmuseum og at museet ikke både kunne have et højt fagligt niveau og være centralt i det lokale kulturliv.

## **Vejen Kunstmuseum – et rummeligt museum**

At Vejen Kunstmuseum appellerer til to forskellige brugergrupper, og dermed skal imødekomme forskellige behov og forventninger, viste sig dog hurtigt at være uproblematisk og problemet var en ren fordom fra vores side.

Fordi museets leder, Teresa Nielsen har sat kvalitet, formidling, tilgængelighed og rummelighed på dagsordenen, bliver både de fagligt interesseredes og de lokale besøgendes forventninger til museet opfyldt. Der er plads til alle på Vejen Kunstmuseum og de fagligt interesserede og de lokale trives øjensynligt fint side og side.

Men er det så det samme der tiltrækker de to grupper?

**De fagligt interesserede** kommer i følge vores interview, fordi museets udstillinger er gode og fordi formidlingsmaterialet er professionelt og informativt. De fremhævede også museets arkitektur. Men den væsentligste faktor for deres besøg er Niels Hansen Jacobsens kunst og de af museets særudstillinger, der kredser om ham.

Der kommer tilrejsende fra det meste af landet og selvom de i første omgang kom udelukkende for at se kunsten, følte ingen sig på nogen måde generet af eksempelvis de lokale børns bidrag til en udstilling. De fleste gav tværtimod udtryk for, at de synes det var dejligt, at der også var plads til børnene på museet. Samtidig gav mange af de tilrejsende fagligt interesserede udtryk for, at de oplevede museet som et behageligt sted at komme, fordi der var en god stemning og en næsten hjemlig atmosfære.

Museets leder fremhæver selv, at de udstillinger hun laver, skal have et højt kvalitativt niveau og særligt formidlingen af udstillingerne ligger hende meget på sinde. Alle, ung som gammel, høj som lav, skal kunne få de informationer de ønsker og alle skal have en oplevelse af, at de er velkomne på museet. Dermed gør museets leder meget for at imødekomme og opfylde de krav og forventninger, de fagligt interesserede har til museet.

**De lokale** gav i vores undersøgelser udtryk for, at museet er et stort aktiv for byen, fordi det netop tiltrækker fagligt interesserede fra alle dele af landet. Man er stolte af museet og mener, at det har en afgørende betydning for turismen, og for markedsføring af byen i det hele taget. Den samme holdning mødte vi hos kommunen og hos museets bestyrelse.

Vi var meget interesserede i at finde ud af, hvor meget de lokale bruger Vejen Kunstmuseum og hvad de bruger det til.

Alle skolebørn i Vejen kommer på museet mindst en gang i deres skoletid og det fremgik da også tydeligt, når vi stoppede unge eller børn på gaden i Vejen by, at de udmærket kendte museet og havde en holdning til det.

Oven i købet kunne to teenage-piger, som vi spurgte om vej til museet, informere os om, at museet "altså har lukket om mandagen" og desuden skulle vi bare følge de blå fliser i belægningen, så ville vi komme til museet. Det er nok mere end en gennemsnitsteenager, eksempelvis i Århus, ved om sit lokale kunstmuseum.

Ud fra vores interviewundersøgelse fremgik det, at de lokale kommer af forskellige grunde. Omkring en tredjedel af de lokale besøgende kommer for at se og nyde kunsten på museet. En tredjedel kommer fordi museet er et godt sted for børn og den sidste tredjedel kommer til særarrangementer som *Open by night*.

Således forekommer det os, at Vejen Kunstmuseum ikke alene imødekommer de fagligt interesserede, men også de lokale brugeres forventninger til museet. Museet opfylder mange, differentierede behov blandt lokalbefolkningen. Det er både et sted man viser frem og bruger som kunstmuseum og det er også et sted man kommer for at få en oplevelse sammen med sine børn, eller for at mødes med andre fra lokalsamfundet.

### **Et særligt museum – ledet af en særlig kvinde**

Selvfølgelig er der også nogle ting ved Vejen Kunstmuseum som appellerer til alle besøgende. Museets arkitektoniske ramme er spændende og frister bygningerne ikke til at komme nærmere, skal Trolden nok gøre sit for at indfange de forbigående. Indenfor oplever alle en varm og venlig stemning. Personalet er imødekommende og man får ikke den fornemmelse af, at man bliver nødt til at hviske og liste på tæer, som man ellers kan have på et kunstmuseum. Her kan alle, i bogstaveligste forstand, komme i berøring med kunsten og de små rum, de farvestrålende vægge, planterne i Skulptursalen og de bevarede stuer i museets nordligste del, bidrager til den hjemlige atmosfære. I følge museets leder er Niels Hansen Jacobsen i høj grad med til at skabe den gode stemning i huset. Dels er det hans værker, hans tid og hans stuer der udstilles. Dels er Hansen Jacobsen til stede i museet i en mere åndelig forstand og da han var en både god og venlig mand, kan den her ”åndelige tilstedeværelse” måske være en del af årsagen til den gode atmosfære, man oplever på museet.

Det er nu vores overbevisning, at det kræver en stor respekt for Niels Hansen Jacobsen, hans værk og ønsker for museet, at sikre at hans ånd opleves i dag, 80 år efter museets opførelse. Den hjemlige, varme stemning, som museets leder tilskriver Hansen Jacobsen, mener vi, i lige så høj grad kan tilskrives hendes evne til at levendegøre ham og dermed hendes store respekt for hans liv og virke.

Museets leder har i sin fortællende, levende fremtoning en evne til at gøre Niels Hansen Jacobsen, hans kunst og de historier den indeholder, levende og nærværende og netop denne evne, mener både vi og de besøgende vi har talt med, er med til at gøre et besøg på Vejen Kunstmuseum til noget ganske særligt.

Den store arbejdsindsats Teresa Nielsen lægger på museet, både i forbindelse med udstillinger, omvisninger, tiltag for børnene og måske særligt ved hendes store engagement i lokalsamfundet, bliver altså bemærket og værdsat. For de lokale bruger museet og betragter det som deres museum, og de, der vedkendte sig at de ikke kom på museet, var undskyldende og virkede næsten flove over deres manglende opbakning, men understregede alligevel, at museet er godt for byen, og ”noget man kan være stolte af”.

Teresa Nielsen ønsker netop at der skal være plads til alle på museet og er glad for den gratis entré, fordi den gør, at man bare kan sætte sig ind og vente på bussen, eller gå igennem på sin vej gennem byen. Derved kan byens borgere føle, at det er deres museum, som de kan bruge – og det er vores indtryk, at det er et ønske museets leder, ved en stor og målrettet arbejdsindsats, har fået opfyldt.

De fleste af de lokale vi interviewede, gav da også museets leder æren, for museets store betydning for byen, fordi hun er engageret lokalt, samtidig med at hun sikrer museets faglige niveau og dermed dets nationale anerkendelse.

Men noget af det, som vores brandproces også afslørede, var hvor hårdt hun og museets øvrige ansatte må arbejde for at skabe disse resultater. Derfor har vi også måttet konkludere, at der er brug for en revurdering af museets normering, hvis man ønsker at bevare museets nuværende niveau.

### **Vejen Kunstmuseum - et stærkt brand**

For at et brand skal blive et stærkt brand og få gennemslagskraft, er det afgørende, at der er overensstemmelse mellem det udsagn brandet kommer med – altså i det her tilfælde de visioner og de ideologier museet vil stå for, de løfter det giver besøgende og samarbejdspartnere – og så den oplevelse som de besøgende og samarbejdspartnere faktisk har i mødet med museet.



Midt under årets store renovering fejredes Vejen Kunstmuseums 80 års fødselsdag bl.a. med den svenske Mio Nilssons 'Amuletfabrik'. Til højre ses Sophus Ejler Jepsen, hans søn, Mio Nilsson og lederen af Kunstakademiets afdeling for keramik, Karen Harsbo, ved 'fabrikken'.

Derfor er det omdømme og image museet har, yderst betydningsfuldt. Hvis et museum skal blive et stærkt brand og dermed skal kunne markere sig i mængden af kulturtilbud, må det sørge for, at der er overensstemmelse mellem ord og handling - mellem visioner og image.

I mange tilfælde vil en sådan opgave kræve, at man skal ændre på én af de to, for at de kan komme til at stemme overens. Det er en meget kompliceret og svær proces, hvor særligt omdømmet kan være en hård modstander og vise sig næsten umuligt at ændre.

Men på Vejen Kunstmuseum fandt vi ved vores undersøgelser, at der netop er en meget fin overensstemmelse, mellem de interne visioner og målsætninger og det omdømme museet har hos dets brugere. Fællestrækkene er: højt fagligt niveau, tilgængelighed, rummelighed – og så den varme, hjemlige stemning.

Derfor har vi også konkluderet, at Vejen Kunstmuseum allerede opfylder en række af de betingelser, der stilles, for at et museum kan blive et stærkt brand.

Mulighederne er mange for Vejen Kunstmuseum og vores endelige konklusion er, at museet, i fald det fortsat bevarer det høje niveau på alle områder, vil kunne gøre landvindinger i forhold til sponsorer og samarbejder, lokalt som nationalt, samtidig med, at det kan stå som inspirator for de museer, der i disse år netop arbejder med at blive tilgængelige og rummelige. Men det kommer til at kræve endnu mere hårdt arbejde og flere hænder og skarpe hoveder end der er ressourcer til i dag. Hvor vidt man fra kommunal hånd, har sådanne visioner for museet, må tiden vise.