

ALKYMISTISK TRÆF

Et keramisk møde mellem fortid & nutid

10. september 2023 - 5. maj 2024

Alkymistisk Træf er vokset til en syvtrinsraket:

1. **Workshop**, 5. - 7. maj 2022
2. **Workshop**, 30. september - 2. oktober 2022
3. **Workshop**, 3. - 6. februar 2023
4. Fotograf Dorte Kroghs syv formidlende **videoer** – vises i udstillingen og siden på www.vejenkunstmuseum.dk
5. Denne **udstilling** på Vejen Kunstmuseum den 10. september 2023 til 5. maj 2024
6. **Bogen** om Alkymistisk Træf – præsenteres ved satellitudstillingen i Peach Corner, Frederiksberg, den 5. oktober 2023
7. **Seminar & Artist talks** afholdes fredag den 8. og lørdag den 9. marts 2024

Udstillingen fordeler sig gennem museets ældre sale og gennem den nederste etage af nybyggeriet og i de to glasmellebygninger. De 10 engagerede kunstnere har med deres faglige indsigt og erfaringer tilført masser af ny viden om Niels Hansen Jacobsens arbejde med keramikken - stor tak!

Projektet er muliggjort takket være fondsmidler fra: **Statens Kunstfond, Augustinus Fonden, A.P. Møller og Hustru Chastine McKinney Møllers Fond til almene Formaal, Beckett-Fonden**

SKULPTURSALEN



ANNELIE GRIMWADE OLOFSSON

A Spot in the Sun, august 2023

Stentøj med glasur og glaskugler

Værket midt i salen forbinder sig på underfundige måder med Niels Hansen Jacobsens værker rundt om i salen – kig med øjnene, ikke med fingrene, da gipsskulpturerne bliver snavsede og slidte ved berøring...



VINNI H. FREDERIKSEN



KAREN HARSBO

NIELS HANSEN JACOBSEN SALEN

VINNI H. FREDERIKSEN

Vor tids ansigt 2.0, august 2023

Vejen-ler, ler fra Limfjorden, stentøjsler,
stentøjsglasurer, videreudviklede
PMI-måling glasurer, slagge fra Uldalls Jernstøberi

KAREN HARSBO

Janus Daggry, 2023

3-D printet stentøj med glasur

GLASMELLEM- BYGNINGEN

PERNILLE PONTOPPIDAN PEDERSEN

Objekter fra et studie, august 2023

Rødler, glaseret keramik



PERNILLE PONTOPPIDAN PEDERSEN

M-HUSET, NEDERSTE ETAGE

VINNI FREDERIKSEN

Vor tids ansigt 2.0, august 2023
Vejen-ler, ler fra Limfjorden, stentøjsler,
stentøjsglasurer, videreudviklede
PMI-måling glasurer, slagge fra
Uldalls Jernstøberi



UDSTILLINGSSALEN

SOPHUS EJLER JEPSEN

Indbygget skab, ophobninger fra årene 2009-2023
Hvidmalet træ (Merzbau) og porcelæn
dekoreret kobolt (blå) og forskellige
indsamlede ler- og stenarter fra rundtom
i Europa



LISE SEIER PETERSEN

Draperede smeltestykker, 2023
Rødler, pibeler, blåler og rødt stentøjsler



ANNE TOPHØJ

Den keramiske dæmon, 2023
"Jeg har været besat af den keramiske dæmon,
hvilket vil sige, at jeg til foråret udstiller nogle
krukker, som efter almindelige pottemagerforstand
er mislykkede." Skrevet af Niels Hansen Jacobsen
til kollegaen Anna E. Munch på et udateret
postkort, Det kg. Bibliotek
Porcelæn, stentøj, glasurer med træske

ANE FABRICIUS CHRISTIANSEN

Tilstand, 2023

Ler fra Skibelund, indfarvet porcelæn, med PMI-glasur 3109, glasurer, fritter og metaller fra Uldalls Jernstøberi



ANE FABRICIUS CHRISTIANSEN

BENTE SKJØTTGAARD

Stamtræer, 2023

Stentøj med tin og glasurer efter den franske billedhugger-keramikker Jean Carriès' (1855-1894) opskrifter. I årene 1892-1894 var han Niels Hansen Jacobsens nabo i *La Cité Fleurie* på 65, Boulevard Arago. Han og hans kreds har været med til at føre den danske billedhugger ind i stentøjets verden.



BENTE SKJØTTGAARD

PERNILLE PONTOPPIDAN PEDERSEN

Objekter fra et studie, 2023

Bejdset træ, kridt, glaseret keramik

ANNELIE GRIMWADE OHLSSON

A Spot in the Sun, 2023

Stentøj med glasur og glaskugler



PERNILLE PONTOPPIDAN PEDERSEN

M-HUSET, NEDERSTE ETAGE, RAMPEN

KAREN HARSBO

Janus Skumring, 2023

3-D printet stentøjsler med glasur

KAREN HARSBO

Entangelment (forbundethed), 2023

3D printet stentøjsler med glasur nr. 4 fra prøverækken af analyser af Niels Hansen Jacobsens glasurer samt sort Murano-glas.



LISBETH VOIGT DURAND

Cylinder, 2022-2023

Stentøj med glasurudvikling ud fra XRF-målinger og en lang række ud fra opskrifter af den franske billedhugger-keramiker Jean Carriès' (1855-1894). I årene 1892-1894 var han Niels Hansen Jacobsens nabo i *La Cité Fleurie* på 65, Boulevard Arago. Han og hans kreds har været med til at føre den danske billedhugger ind i stentøjets verden.



VÆGMONTRE I-I4



Montre 1. FAMILIEPORTRÆT

- A. NIELS HANSEN JACOBSEN *Stor krukke*, udateret. Glaseret stentøj. VKV01276
B. ANNE TOPHØJ *Fire inddrejede krus*, 2023

Montre 2. FAMILIEPORTRÆT / Alkymisterne

Værker og skitser af de 10 deltagende kunstnere:

- A. LISBETH VOIGT DURAND
B. KAREN HARSBO
C. SOPHUS EJLER JEPSEN
D. LISE SEIER PETERSEN
E. BENTE SKJØTTGAARD
F. ANE FABRICIUS CHRISTIANSEN
G. PERNILLE PONTOPPIDAN PEDERSEN
H. VINNI FREDERIKSEN
I. ANNELIE GRIMWADE OLOFSSON



Montre 3. LER

Niels Hansen Jacobsen begyndte omkring 1894/1895 at arbejde med stentøjsler i Paris. Da han senere fortsatte sit keramiske arbejde i Vejen, kan vi se af hans adressebog, at han formodentlig har indkøbt stentøjsler fra Tyskland Frankrig. Vi ved nu også med sikkerhed, at han har arbejdet med lokal ler fra Vejen og Skibelund. Det fremgår af opskrifter, der har overlevet afbrændingen af hans private papirer. Prøver på det ler, som Niels Hansen Jacobsens brugte, har de omhyggelige arkæologer lagt til side, da de i sommeren 2019 afdækkede hans keramiske *køkkenmøddingen*, altså affaldspladsen for alt det, han kasserede fra værkstedet. I løbet af 2. og 3. workshop – og efterfølgende hjemme på egne værksteder har deltagerne i projektet arbejdet med at udvikle ler efter Hansen Jacobsens oprindelige opskrifter. Her ses forskellige eksperimenter med Vejen-ler, som indgik i en af hans opskrifter og forsøg med diverse prøveblandinger og brændinger af leret.

- A. Niels Hansen Jacobsens rå ler fundet under udgravningen af køkkenmøddingen ved Hytten.
- B. Brændte prøver af NHJs ler, for at teste lerets sintring, svind og farve.
- C. En af de skårede Niels Hansen Jacobsen-krukker, der er samlet af dele fra den arkæologiske udgravning i 2019.
- D. Forskellige blandinger af lermasser efter Hansen Jacobsens opskrifter fra hans hæfte: Kaolin og opgravet ler fra Vejen i forskellige blandingsforhold. Brændt oxiderende i elovn 1280°.
- E. Opgravet ubrændt ler fra Vejen, Askovvej
- F. Slemmet og sigtet ler fra Vejen, Askovvej brændt til hhv. 1180° og 1270°. Man kan se på prøverne til højre, som er brændt til 1270°, at leret er begyndt at smelte og miste formen.
- G. En keramisk muffel brændt i elovn til 1260°, reduktion med kul. Indeholder prøver på lermasser med kaolin fra Bornholm og ler fra Skibelund med forskellig blandingsforhold. Råbrændt med Niels Hansen Jacobsens oprindelige glasurer.



Montre 4. LER

- A. NIELS HANSEN JACOBSEN *Fragmeneter af en kanin, dele samlet fra 2019-udgravningen af hans affaldsplads.*
- B. Forskellige lermasser blandet efter NHJs opskrifter fra de hæfter, der overlevede brændingen af hans personlige papirer kort inden hans død i 1941: Kaolin og opgravet ler fra Vejen i forskellige blandingsforhold. Reduktion i gasovn 1280°.
- Ler fra Askovvej og Skibelund blandet med pibeler i forskellige blandingsforhold. Ses her som begitninger (lerfarve) og som lermasse.
- C. NIELS HANSEN JACOBSEN *Keramisk mandshoved, udateret. VKV00232*
- D. Et forsøg på udvikling af *Jysk porcelæn* med lokal ler, kaolin, pibeler, træaske og benaske Brændt til 1180° og 1240° oxiderende [ildholdig ovn].
- E. Lermasser: 5 dele Skibelund ler og 2 dele kaolin. Råglaseret [ikke forglødet inden glasering] med glasur PMI-måling 3109.
- F. NIELS HANSEN JACOBSEN *Udkast til apoteker Chr. Mikkelsens gravsten, Odense. 1920'erne. VKV01690*

Montre 5. LER

- A. NIELS HANSEN JACOBSEN *Samlede skår fra 2019-udgravningen af en skål, der har været drejet med så mange spændinger, at den allerede i brændingen er tvistet ud af form.*
- B. NIELS HANSEN JACOBSEN *Skål fra 1890'erne klempt sammen til to dele af en drejet form. Hjemkøbt fra Paris i 2022 af Ny Carlsbergfondet so gave til Vejen Kunstmuseum*
- C. Snoninger af blåler og rødler fra Sorring med porcelæn, brændt ved henholdsvis 1180° og 1260°. Her ser man, hvordan blåleret og rødleret smelter ved højere temperaturer.
- D. Glasurprøver med blåler fra Sorring blandet med kridt og kvarts og brændt i muffel til 1260°.
- E. Glasurprøver med pibler, blåler og rødler samt træaske og benaske og silicium carbid.



Montre 6. GLASURER

Under Alkymistisk Træfs tre workshops, og hjemme på værkstederne, er der blevet arbejdet med at undersøge og finde viden om Hansen Jacobsens glasurer, glaserings teknik, brændingstemperaturer, brændingsmetoder og ovnatmosfære gennem glasurundersøgelser, udregninger, prøvebrændinger og tekniske PMI- og XRF-målinger. PMI- og XRF-målinger laves med en slags pistol. Den udsender mikroskopiske mængder røntgen og kan aflæse grundstofferne - glasuernes/lerets eller metallernes bestanddele uden at skade det keramiske objekt.

NIELS HANSEN JACOBSENS ORIGINALE KØBEGLASURER

A. I 1981 modtog keramikeren Erik Nyholm resterne af Hansen Jacobsens materialer. Under projektet har Vinni Frederiksen bragt dem til museet som gave fra hans datter Kathrine Nyholm.

B. De involverede kunstnere har i fællesskab testet Hansen Jacobsens originale glasurer, der er brændt til 1180° og 1240°.

C. Potteskår af NHJs kasserede værker fra 2019-udgravning af hans affaldsplads ved *Hytten* brændt ved 1240°. To smelter ud og resten holder form. Heraf kan konkluderes, at hans brændingstemperaturer har været forskellige, men primær stentøjstemperatur.

D. NIELS HANSEN JACOBSEN *Samlede skår fra 2019-udgravningen af en skål, hvor vi kan se glasurtykkelsen.*

E. I forbindelse med den arkæologiske udgravning sommeren 2019 af Hansen Jacobsens *Køkkenmødding* – det vil sige hans keramiske affaldsplads – dukkede denne klump op. De vakse arkæologer så, at den *forstenede* pose kunne være et råstof. Indledningsvis var der gættet på, at den var storknet gips. Vinni H. Frederiksen blev dog nysgerrig, og det blev besluttet at afprøve materialet. Det gav et matbrunt resultat, men er snarere et hjælpestof end en glasur.



Montre 7. GLASURER

- A. Undersøgelser af Askov-ler, kaolin og standardporcelæn med forskellige glasurer på.
- B. Glasurprøver med PMI-måling 3109 brændt til 1260°, i oxidation [brændt iltende] samt reduktion [brændt i iltfattigt rum].
- C. PMI-måling omregnet til glasuropskrift. Brændt oxiderende [iltholdigt] og på halvdelen af glasurprøven er der tilsat siliciumcarbid for at opnå en lokal reduktion [iltfattigt].
- D. PMI-måling efter analyse på kollapset NHJ-skitse af *Vor tids ansigt* fra udgravningen. Analysen omregnet til glasuropskrift og testet på lokalt Vejen-ler. Brændt til henholdsvis 1180° og 1280°.
- E. T12-glasur [transparent grundglasur fra Designskolen i Kolding, mens der endnu var en keramik-afdeling] blandet med forskellige metaller fra Uldalls Jernstøberi: knust magnesium, slagge og krom.
- F. Resultatet af en XRF-scanning af fund fra 2019-udgravningen af Hansen Jacobsens affaldsdynger.
- G. Resultatet af en XRF-scanning af fund fra 2019-udgravningen af Hansen Jacobsens affaldsdynger.
- H. Glasurundersøgelser med lokalt ler, borax, usigtet aske og blåler. Brændt til 1180°.
- I. Lokalt ler med bronze med og uden fritte.
- J. Undersøgelser af feldspathoid småstensbelægning fra p-pladsen ved Uldalls Jernstøberis. Tilsat kvartz, bronze, borax og fritte A.



Montre 8. SEGERKEGLER

På nogle af Hansen Jacobsens keramiske værker er der en glasurmasse, som det er svært at regne ud, hvad er. Er det glas, glasur brændt til lav temperatur, eller er det Segerkegler, der er brugt som glasur? Der er lavet forskellige forsøg, for at se, om det kunne matche stoffigheden.

SEGER-KEGLERNE er opkaldt efter den legendariske tyske kemiker Hermann Seger, 1839-93. Han ledede den tekniske udvikling hos Königl. Porzellan-Manufaktur i Berlin, hvor han bl.a. afkodede produktionen af okseblodsglasur. Den lille keglelignende genstand registrerer nøje specificerede ovntemperaturer. Det sker ved at keglen er sammensat af materialer, der smelter ud ved en defineret temperatur. De placeres, hvor der er et hul, der kan åbnes, så man kan følge brændingens udvikling. Keglerne bøjer/smelter ved de fastsatte temperaturer, og man kan se, hvilken varme, der er nået i ovnen.

A. Undersøgelser af smeltepunkter af segerkegler, rødt glas, blåler og rødler brændt til 1180°.

Forskellige kegler opløst i vand blandet med kvarts og brændt til 1180° og 1270°.

B. Her er Seger-kegler, der er fundet i udgravningen af Hansen Jacobsens affaldsdynger. På den ene ses tydeligt koden 3a. Det fortæller os, at han mindst har brændt til 1185°, som er den temperatur, hvor keglen bukker. Et lille, men vigtigt stykke information. Heraf kan man udlede viden om hans forskellige brændingstemperaturer.

C. Et eksempel på kegler før og efter brænding.

D. Udregnede Seger-kegler 3a, 5a og 6a brændt til henholdsvis 1180° og 1260°.

E. Seger-kegler udregnet 3a: kalifeldspat 42, kridt 17, jernoxyd 8, kvarts 33. Brændt reducerende til 1270° i gas-



Montre 9. GLASSER

På nogle af Hansen Jacobsens keramiske værker er der en glasur/glasmasse, som har været – og fortsat er lidt af et mysterium. Der er blevet arbejdet med at afkode, om det måske er glas, glasur brændt til lav temperatur eller kan det være Seger-kegler, der er brugt som glasur? Er det benporcelæn, tidlig Melamin eller Bakelit?! Ved empirisk forskning er der lavet eksperimenter for at se, om det skulle være muligt at afkode, hvilke materialer han kan have brugt.

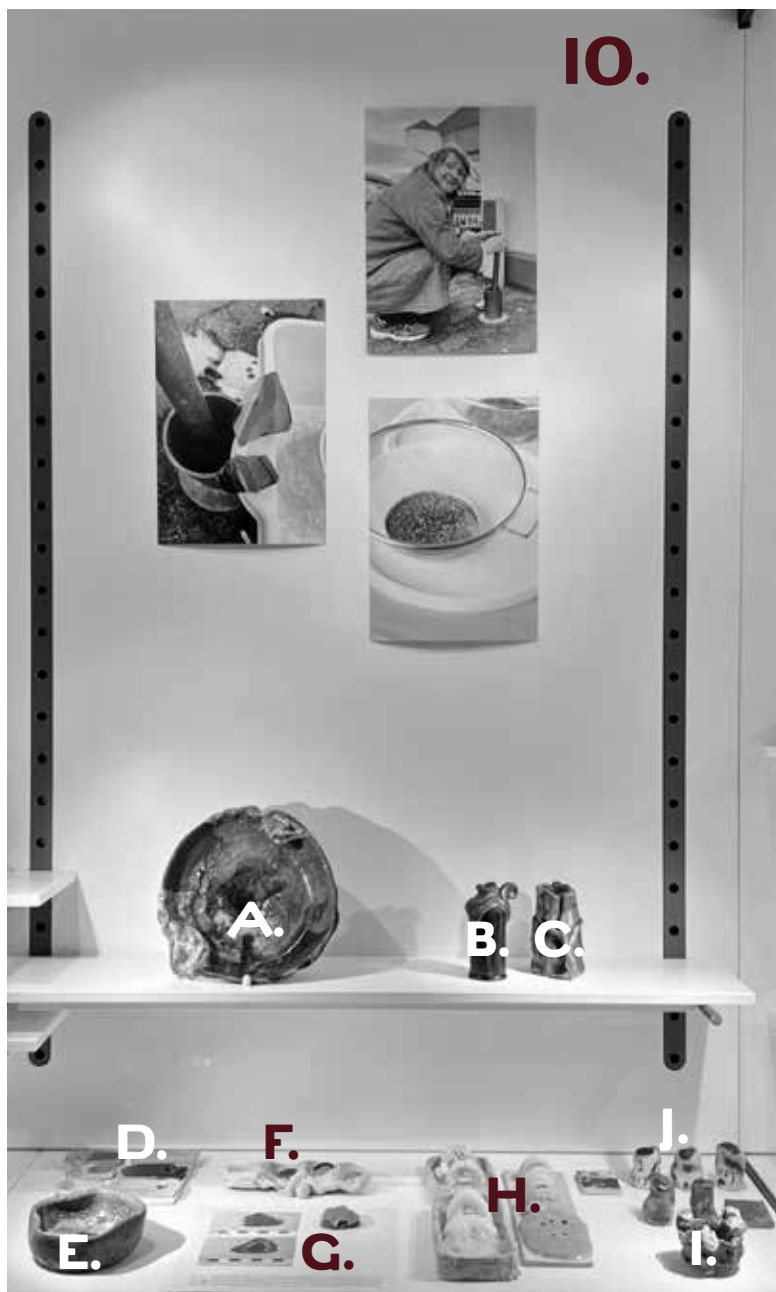
A. NIELS HANSEN JACOBSEN *Krukke*. Udateret, Vejen-produktion efter 1907. Stentøj med glasflydning(?). VKV00290

B. NIELS HANSEN JACOBSEN *Balusterformet krukke*. 1890'erne. Stentøj med flydninger af glas(?). VKV03391.

C. Undersøgelser af forskellige opskrifter på *glasmasser*.

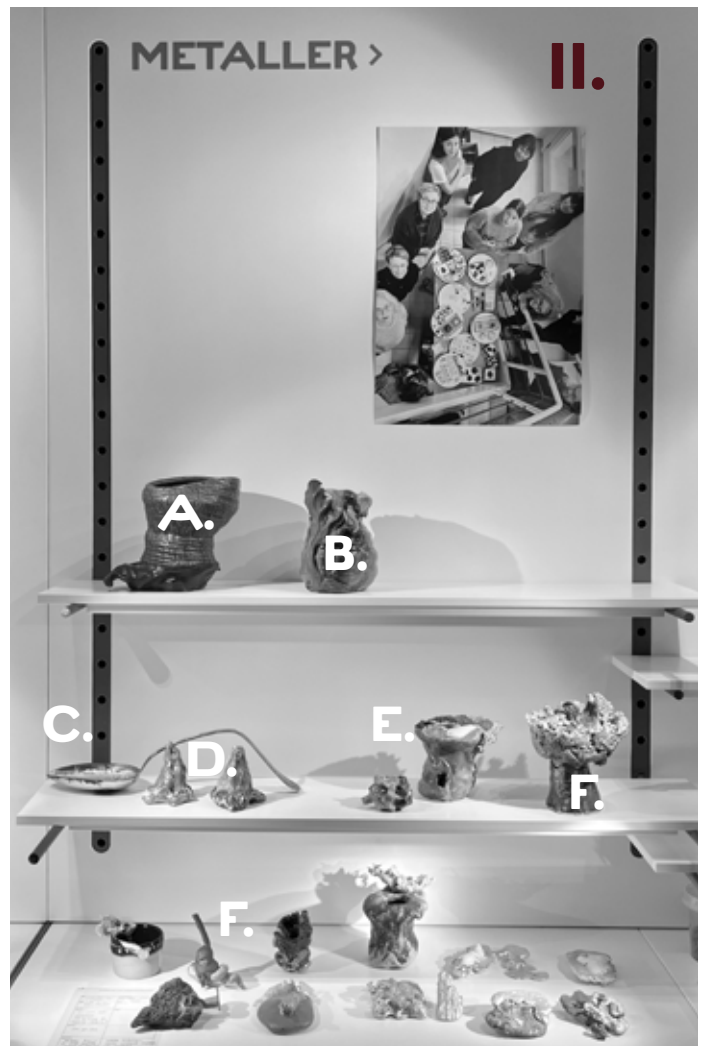
D. Et forsøg på at rekonstruere de *glasmasser* som Hansen Jacobsen har på flere af sien værker. Opskrifterne indeholder benaske og forskellige fritter.

E. Undersøgelser med blått glas [flaske 1664-Ø], sort glas [Hendricks Gin], grønt glas [vinflaskeglas – både moderne og fra Hansen Jacobsen-udgravningen], Odenwalderler, kridt og bariumcarbonat, kvarts og kalifeldspat. Prøver med glas fundet i 2019-udgravningen af Hansen Jacobsens keramiske affaldsplads.



Montre 10. GLASSER

- A. NIELS HANSEN JACOBSEN *Skål*. 1890'erne. Udateret. Stenetøj med turkis glasflydninger, måske det ved århundredeskiftet 1900 feterede: *Egyptian paste*. VKV00299
- B. NIELS HANSEN JACOBSEN *Miniaturedunk*. 1890'erne. Stentøj med glas(?) og metal. VKV00287
- C. NIELS HANSEN JACOBSEN *Krukke med blyornament*. 1890'erne VKV03035
- D. Glasmosaikstifter fra Kunstakademiets mosaikarkiv samt granitste[Feldspat] fra Uldalls Jernstøberi brændt til 1260°.
- E. NIELS HANSEN JACOBSEN *Askebæger med bølget kant*. Udateret, Vejen-produktion efter 1907. Stentøj med glas i bunden. VKV02188
- F. Undersøgelser glaskugler, der smelter
- G. Resultatet af en XRF-scanning af fund fra 2019-udgravningen af Hansen Jacobsens affaldsdynger.
- H. Undersøgelser af forskellige opskrifter på *glasmasser*. Viser fra fast form til udsmetet form.
- I. NIELS HANSEN JACOBSEN *Lille bæger på tre lave ben og med tre "tænder"*. Udateret, Vejen-produktion efter 1907. Stentøj med porcelæn(?) og metalplomber/amalgam(?). VKV00312
- J. Undersøgelser af *Egyptian paste* [turkis glas/glasur-pasta]



Montre II. METALLER

I 1890'ernes Paris lavede Hansen Jacobsen en serie krukker med metalmonteringer. Denne totale fusion af stentøjet og metallegeringen udført af én og samme kunstner er, efter sigende, hans helt unikke bidrag til den europæiske keramikhistorie.

Her er endnu et mysterie i Hansen Jacobsens virke: Metallet er nærmest smeltet helt sammen med glasuren. Det kan derfor ikke være eftermonteret.

Da Hansen Jacobsen som billedhugger også har arbejdet med bronzestøbning, har det været oplagt at undersøge, om metallet er støbt direkte på ved hjælp af *cire perdue*-teknikken [tabt voks]. Metoden går ud på at modellere den ønskede form i voks, indkapsle keramikken og voksen i en støbbekeppe, udsmelte voksen og dernæst hælde metal i formen.

De første forsøg blev foretaget under kyndig vejledning og assistance hos guldsmed Boy Johansen i baggården i Vestergade i Århus – stor tak for at dele ud af erfaringer og råd! Hans udlånte materialer gjorde det muligt at udføre flere forsøg sammen med de deltagende kunstnere på workshop 3 i *Troldværket* i Lindegade her i Vejen. Det er nu klart bevist, at metallegeringerne er støbt direkte på keramikken som sidste led i processen.

Den svenske billedhugger Agnes de Frumerie, der boede nabo til Hansen Jacobsen i 1890'ernes Paris, har fortalt, at hun lærte at støbe i metal af Niels Hansen Jacobsen. De har stået og støbt i haverne udenfor deres atelier.

PMI- og XRF-målingerne viser, at leveringerne svinger fra at være primært blyholdige til at være primært tinholdige. Der er spor af mange andre metaller, men i meget små koncentrationer – endog bittesmå mængder af guld og sølv! I 1890'ernes Paris var metalstøbninger et alternativ til den kostbare bronze. De er dog bløde, og langt fra stærke som bronzestøbninger.

A. NIELS HANSEN JACOBSEN *Krukke på metalfod*. 1890'ernes Paris. VKV00876

B. NIELS HANSEN JACOBSEN *Vase med metalklo*. 1890'ernes Paris. VKV01448

C. Støbeske til tin

D. Undersøgelser udført sammen med guldsmed Boy Johansen, Århus

Den ene top er støbt med en legering af tin og zink, mens den anden er med sølv

E. To af prøverne er med tinindfattede glasmosaikstifter

F. Forskellige støbeprøver med tin/zink på keramik med glasur

12.



Montre 12. Metaller

Det vides, at Hansen Jacobsen hentede metal og slagge på det daværende Vejen Jernstøberi, der lå i Nørregade, hvor der i dag står lejlighedskomplekset *Støberigården* i Vejen – altså blot få hundrede meter fra museet. Han har blandet slagge i sine glasurer og lagt det direkte på nogle af sine værker sammen med glasurer og glas. Skråt på hylden står Hansen Jacobsens skål, hvor han i siderne har lavet to riller/dale, hvor han øverst har lagt metal/slagge, som kun delvist er smeltet ned mod det knuste glas i bunden.

Anden workshop sidst i september 2022 indledtes med besøg hos Uldalls Jernstøberi i Søndergade i Vejen. Gruppen fik mulighed for at proviantere metaller og slagge, som der siden blev eksperimenteret videre med i det rå, interimistiske værksted på *Troldværket* – Vejen Kunstmuseums formidlingscentral i Lindegade.

A. NIELS HANSEN JACOBSEN *Krukke*. Udateret, Vejen-produktion efter 1907. Stentøj med metal på munden. VKV01249

B. NIELS HANSEN JACOBSEN *Skål*. Udateret, Vejen-produktion efter 1907. Stentøj med metalslagge og glas i bunden. VKV00300

C. Undersøgelser af rødler og blåler i blandet forskellige metaller fra Uldalls Jernstøberi: podemiddel, silicium, rå jern, støbesand [der jævnlige optræder i Hansen Jacobsens glasuropskrifter], krom, grafit, magnesium, stålsand, sømspaner, slagge brændt til 1180° og 1260°.

D. Undersøgelser af stålsand og stentøjsler og Vejenler i forskellige procentsatser.

E. Bøtter med eksempler på de forskellige metaller

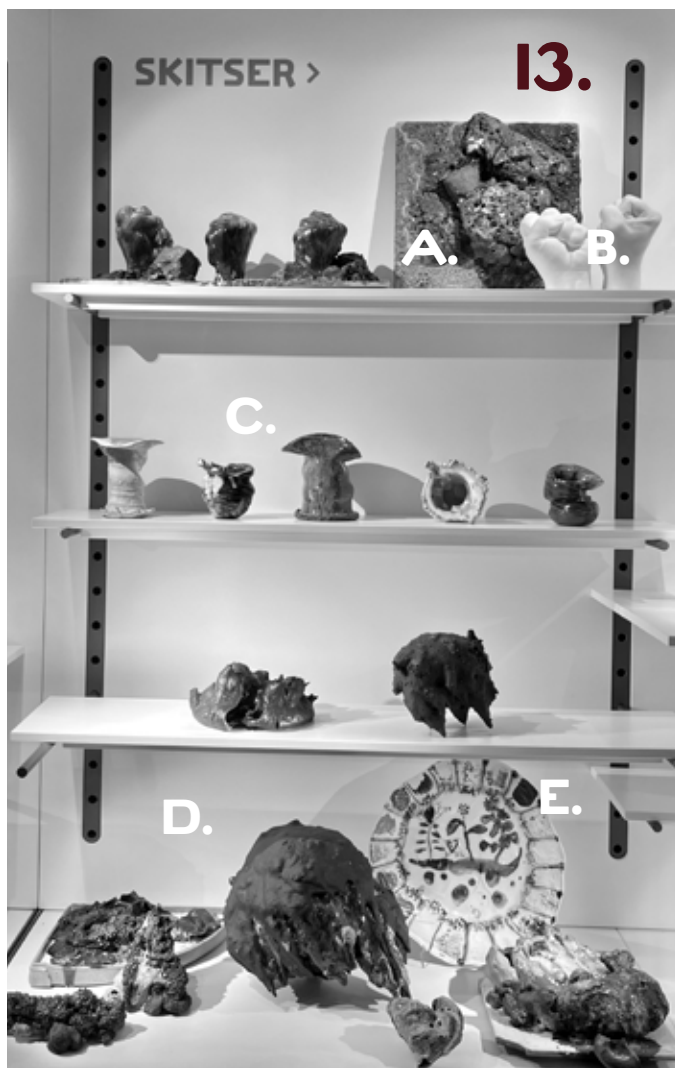
F. Slagge i rå form

G. Tavler med forskellige metaller og feldspat brændt til hhv. 1180° og 1260°.

H. Metaller afprøvet på glaserede porcelænsprøver

I. Metaller afprøvet på rødt stentøjsler 1260°.

J. Stålsand på blåler og Vejen-ler brændt til 1200°.



Montre 13. SKITSER

- A. VINNI FREDERIKSEN Skitser af Vejen-ler, ler fra Møn, mo-ler fra Mors, porcelæn, slagge, sort glas, ovnplade, PMI-måling-glasur og videreudvikling af stentøjsglasurer
- B. VINNI FREDERIKSEN Gipsafstøbning af egne hænder.
- C. ANNE TOPHØJ Skitser på drejesevne og inddrejningsmaskine med glasurundersøgelser
- D. ANE FABRICIUS CHRISTIANSEN Ler fra Skibelund, rå og slemmet, blåler. Afprøvning af forskellige metaller fra Uldalls Jernstøberi og PMI-målingsglasur 3109.
- E. SOPHUS EJLER JEPSEN Støbt porcelænsfad dekoreret med kobolt (blå) og forskellige indsamlede ler- og stenarter fra rundt om i Europa.

Montre 14. SKITSER / VÆRK

- A. BENTE SKJØTTGAARD Stentøj med glasur
- B. BENTE SKJØTTGAARD / ANNA MARIA SAND JENSEN *Små stubbe*, stentøj med glasur og tin
- C. LISBETH VOIGT DURAND Fad med glasur
- D. BENTE SKJØTTGAARD *Skitser*, stentøj med glasur og tin
- E. LISE SEIER PETERSEN *Skitse: Draperede smeltestykker*. Rødler, blåler og rødt stentøjsler.
- F. ANNELIE GRIMWADE OLOFSSON Glasurprøver med PMI-måling-glasur som udgangspunkt.

DEN STORE GLASMELLEMBYGNING

SOPHUS EJLER JEPSEN

Jordens Ark, 2023

Skabet stod i foråret 2023 på Koloristernes udstilling på Den Frie i København. Tårnet er et slags raritetskabinet, der samler op på Sophus Ejler Jepsens indsamling af sten og ler fra Europa. Materialerne pulveriserer han og tester deres evner som glasur. Stenarter som fx Basalt indeholder mange af de samme grundstoffer, der indgår i keramiske glasurer. Indledningsvis var der et nummersystem, der forbandt til en central registrering af, hvor prøverne kom fra – jævnfør Europakortet på bagsiden af tårnet. Men da computeren med listen brændte sammen i en bil, der stod i flammer i rabatten på en motorvej, forsvandt oversigten – se den lille tavle, der er skruet fast på bagsiden. Fremadrettet skrives stednavne på prøverne...



UDSTILLINGSSAL I DET GAMLE BIBLIOTEK

Takket være den gode opbakning fra fondene blev det muligt at udbygge Alkymistisk Træf med en række formidlende film, der går tæt på Niels Hansen Jacobsen keramik under seks temaer:

1. NHJs TILGANG TIL KERAMIKKEN
2. LERET
3. GLASURERNE
4. GLASSET
5. METAL
6. SOKLER & ISCENESÆTTELSE



Udstillingens videoer er produceret af Dorte Krogh



Udstillingens videoer er produceret af Dorte Krogh

MONTRE I

A. ANE FABRICIUS CHRISTIANSEN *Tilstand*, 2023. Indfarvet porcelæn, med PMI-glasur 3109, fritter og metaller fra Uldalls Jernstøberi.

B. BENTE SKJØTTGAARD Stentøj med tin og Jean Carriès' glasurer, 2023 (den høje)

C. BENTE SKJØTTGAARD Stentøj med tin og glasurer, 2023



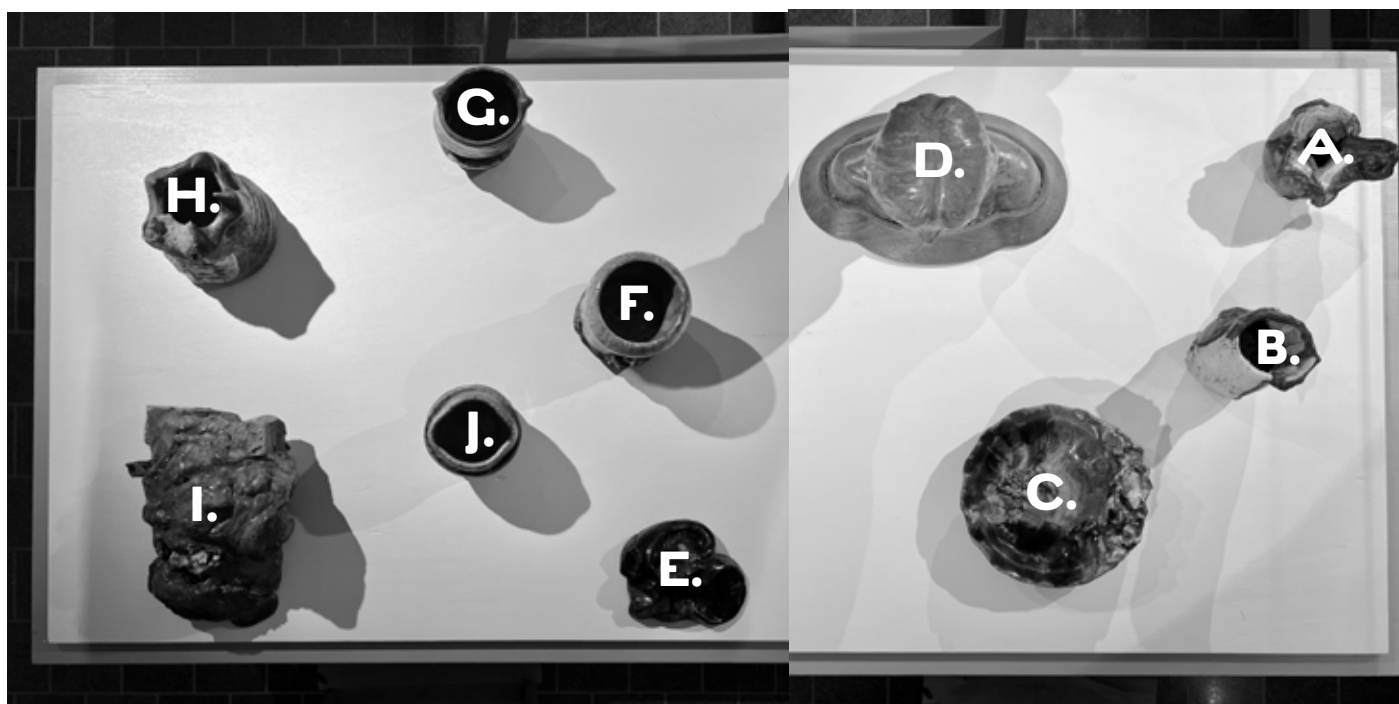
MONTRE 2

A. BENTE SKJØTTGAARD / ANNA MARIA SAND JENSEN *Fem små stubbe*, 2023. Stentøj med glasur, benaskesum og tin

B. SOPHUS EJLER JEPSEN Støbt porcelænsfad, 2022, dekoreret med kobolt (blå) og forskellige indsamlede ler- og stenarter fra rundt om i Europa

C. PERNILLE PONTOPPIDAN PEDERSEN Stentøj med glasur, 2023

D. ANNELIE GRIMWADE OLOFSSON Stentøj med glasur og glaskugler, 2023



MONTRE 3

I denne monre står de 10 stykker Niels Hansen Jacobsen keramik, som de 10 deltagere i Alkymistik Træf har peget på til deres dialoger med museets hovedperson.

- A. BENTE SKJØTTGAARD Kandeagtig krukke af stentøj med metalmontering. 890'ernes Paris. VKV03050
- B. LISE SEIER PETERESEN Krukke med metalmontering og glas(?). 1890'ernes Paris. VKV00291
- C. PERNILLE PONTOPPIDAN PEDERSEN Fad med materialeflydninger. 1890'ernes Paris. VKV01664
- D. KAREN HARSBO Busteprotræt af Berthe på træ sokkel. Modelleret i 1890'ernes Paris. VKV00201
- E. SOPHUS EJLER JEPSEN Gabriel Jacobsens arabesk. 1890'ernes Paris. VKV00321
- F. ANNELIGE GRIWADE OLOFSSON Vase på støbt metalfod. 1910. VKV01059
- G. ANNE TOPHØJ Krukke med to ører og vrid ved maven. Udateret. VKV00320
- H. ANE FABRICIUS CHRISTIANSEN Krukke med horn. 1890'ernes Paris. Købt 2022 med støtte fra Slots- og Kulturstyrelsen fra John Hunovs Samling
- I. VINNI H. FREDERIKSEN S sammensmeltet figur fra 2019-udgravningen af Hansen Jacobsens keramiske affaldsdynger
- J. LISBETH VOIGT DURAND Krukke. Udateret, Vejen-produktion efter 1907. Stentøj. VKV02817

MONTRE 4

A. VINNI FREDERIKSEN *Vor tids ansigt 2.0*, 2023. Vejen-ler, ler fra Limfjorden, stentøjsler, stentøjsglasurer, videreudviklede PMI-måling glasurer, slagge fra Uldalls Jernstøberi

B. ANNE TOPHØJ *Inddrejede krukker*, 2023. Porcelæn, stentøj, stentøjsglasurer, glasur med træske

