



**VEJEN
KUNST
MUSEUM**

SKILTNING til hele udstillingen

Den 13. juli 2023 var der på Museumspladsen i Vejlen festlig markering af *Troldepringvandets* 100-års fødselsdag. Ved indvielsen i 1923 var Niels Hansen Jacobsens springvand enestående i Danmark og Norden, da det - frem til først i 1950'erne - sprang døgnet og året rundt. Det brandvarme vand kom fra Vejens nyopførte elværk, og springvandet fungerede dengang som nedkølingsbassin for vandet, der svaledede elværkets dieselturbiner, så de ikke brændte sammen. *Troldepringvandet* var en genial "Forening af Nytte og Skønhed", som digteren Jeppe Aakjær sagde ved indvielsen.

EN FLODBØLGE AF SPRINGVAND

Denne udstilling fejrer Hansen Jacobsens springvand ved at sætte det ind i en større sammenhæng. Her er værker af hans nære venner som Axel Hous opstander på *Vandkunsten* i København, Anders Bundgaards *Gefionspringvand* og Rudolph Tegnens *Danserindebrønd*. *Troldepringvandet* blev sammen med det fuldt udbyggede *Dragespringvand*, der også blev indviet sommeren 1923, kulminationen på den bølge af vandkunst, som skyllede ind over Danmark fra 1890'erne. Som et særligt dansk fænomen blev der i perioden opført så mange smukke og originale springvand, fontæner og brønde rundt om i landet, at årtierne blev de danske springvands guldalder.

SPRINGVANDSKONKURRENCERNE

Tidens springvand var alle resultater af åbne eller indbudte konkurrencer, hvor malere, billedhuggere og arkitekter deltog. Kun relativt få udkast blev præmieret og realiseret. En del af de mange afviste konkurrenceforslag udgør vigtige bidrag til udstillingen: Hvordan havde eksempelvis Amagertorv taget sig ud, hvis *Storkespringvandet* var blevet vraget til fordel for P.V. Jensen-Klints springvand med en dansende amagerbonde eller Th. Bindsbølls og Joakim Skovgaards fontæne med kålstok og forgyldte, vandspyende rotter? Eller hvad om man på Blågårdsplads havde opstillet Theodor Philipsens kontroversielle ølfontæne som oprindeligt planlagt? Springvandene delte bogstavelig talt vandene og medførte ofte langvarige diskussioner i dagspressen.

SPRINGVAND PÅ MUSEUM

Da det ikke er muligt at flytte springvandene indendørs, belyses de her i udstillingen gennem kunstnerens skitser og modeller samt fotografier, hvor de ses *in situ* - på de udvalgte placeringer. Vi får mulighed for at kigge kunstnerne over skuldrene i skabelsesprocessen, og vi kan observere adskillige forandringer fra skitse til færdigt værk. Springvandenes lyd og bevægelse indgår i udstillingen gennem dokumentarist Mette Mærskes film, som skildrer de festlige springvand i funktion.

Tak til de mange museer og private ejere, der har stillet værker til rådighed for udstillingen og til Ny Carlsbergfondet, der har været med til at muliggøre den bog om danske springvand, som museet udgiver i forbindelse med udstillingen.



OPTAKT I SKIBELUNDSALEN Niels Skovgaard & Niels Hansen Jacobsen

Allerede i den grønne Skibelundsal møder man to gipsmodeller i fuld skala til et par danske springvand. Midt i salen står *Havhestebrønden*, som Niels Skovgaard udførte i 1916, mens *Havfruer, der laver Malstrøm* fra 1929 står ude ved væggen. Skulpturgruppen er udført af museets hovedperson, Niels Hansen Jacobsen.

1) Niels Hansen Jacobsen (1861-1941). *Havfruer, der laver Malstrøm*, 1929. Gips, 250 x 202 x 140 cm.

Vejen Kunstmuseum, inv.nr. VKV00169.

2) Niels Skovgaard (1858-1938). *Havhestebrønden*, 1916. Gips, 136 x 155 cm.

Vejen Kunstmuseum, inv.nr. VKV01069.

OPTAKT OVEN FOR TRAPPEN J.F. Willumsen

Den flodbølge af springvand, der ramte Danmark fra 1890'erne, ser ud til at være et nationalt fænomen uden sidestykke rundt om i Europa. Inspiration til de mange danske springvand synes at være hentet på arkitekternes og billedkunstneres rejser i Syden.

Fra J.F. Willumsens Museum er venligst udlånt hans 1915 pastelstudier til maleriet af *Hestebrønden i Cordoba*. Bemærk hvordan kvinderne sikrer sig rent drikkevand ved at hente det med lange metaltragte oppe fra udløbet.

3) J.F. Willumsen (1863-1958). *Hestebrønden i Cordoba*, 1915.

Olie på lærred, 104 x 83,5 cm. Willumsens Museum, inv.nr. Acc. 1617.

4) J. F. Willumsen (1863-1958). *Studie til Hestebrønden i Cordoba*, udateret blyant og pastelkridt på papir, 499 x 415 mm. Willumsens Museum, inv.nr. 485.

5) J.F. Willumsen (1863-1958). *Studie til Hestebrønden i Cordoba*, udateret blyant og pastelkridt på papir, 500 x 416 mm. Willumsens Museum, inv.nr. 487.

6) J.F. Willumsen (1863-1958). *Studie til Hestebrønden i Cordoba*, udateret blyant og pastelkridt på papir, 415 x 500 mm. Willumsens Museum, inv.nr. 494.

7) J.F. Willumsen (1863-1958). *Studie til Hestebrønden i Cordoba*, udateret blyant og pastelkridt på papir, 415 x 497 mm. Willumsens Museum, inv.nr. 491.

8) J.F. Willumsen (1863-1958). *Studie til Hestebrønden i Cordoba*, udateret blyant og pastelkridt på papir, 420 x 498 mm. Willumsens Museum, inv.nr. 490.

9) J.F. Willumsen (1863-1958). *Studie til Hestebrønden i Cordoba*, udateret blyant og pastelkridt på papir, 415 x 500 mm. Willumsens Museum, inv.nr. 492.



TROLDESPRINGVANDET I VEJEN Niels Hansen Jacobsen

Ovenfor trappen ses Trolden i Vinterpels. Her er udstillingens årsag: Billedhugger Niels Hansen Jacobsens Troldespringvand, der blev indviet den 13. juli 1923 her i kunstnerens fødeby. Springvandet fungerede som afkølingsbassin for byens nybyggede elværk. Året forinden havde man ivrigt diskuteret hvilken midterfigur, der skulle pryde det påtænkte springvand. Valget stod mellem to ældre værker af Hansen Jacobsen – En Trolde, der vejrer Kristenkød fra 1896 og Den lille Havfrue fra 1901 – begge skabt under billedhuggerens 9-10 år lange ophold i Paris. Hansen Jacobsen selv var ikke i tvivl, han foretrak Trolden, men i sognerådet var meningene delte. Havfruens fortalere mente, at hun var mere yndefuld og bedre egnet til det våde element. I september 1922 blev der fældet dom i sognerådet – et flertal på seks mod fire stemmer stemte for Trolden. Senere konstaterede Hansen Jacobsen: "Man kan da ikke hælde en skikkelig Havfrue over med varmt Vand! En arg Trolde maa derimod finde sig i at være udsat for lidt af hvert!"



Kunstneren havde fremsynet forudset den særlige effekt, som blev skabt af det skoldhede vand fra elværket. På kølige dage blev den uhyggelige *Trolde* indhyllet i en tåge af vanddamp, som mindede om den *mosekonebryg*, som ligger over moserne, hvor trolde gerne holder til. Senere, når frosten indfandt sig og vandet begyndte at fryse, dannedes istapper på værket. *Trolden* fik det, som billedhuggeren kaldte *Vinterpels*. Naturen modellerede så at sige videre på værket. I dag er springvandet fortsat i funktion, men uden det varme vand fra elværket, da det blev lagt om i 1950'erne, og der ikke længere er gratis leverancer af brandvarmt vand.

I hjørnet ses Niels Hansen Jacobsens *Den lille Havfrue* og i vægmontren et forarbejde til en af de otte drager, som klamrer sig til springvandets bassinkumme, mens de spy vand på *Trolden*.

IO) Niels Hansen Jacobsen (1861-1941). *Den lille Havfrue*, 1901. Bronze (støbt i 1930'erne), 104 x 59 x 50 cm. Privateje, deponeret på Vejen Kunstmuseum siden 2014.

II) Niels Hansen Jacobsen (1861-1941). *Vandspyende øgle*. Skitse til en springvandsdekoration, udateret. Glaseret stentøj, 14,9 x 11 x 7,4 cm. Vejen Kunstmuseum, inv.nr. VKV00237.

HAVFRUESPRINGVANDET I SVENDBORG J.F. Willumsen & Niels Hansen Jacobsen

I begyndelse af 1900-tallet ønskede den velhavende handelsmand Peter Mathias Wessel at skænke sin fødeby Svendborg en trappe og et springvand. Wessel foreslog kontakt til kunstneren J.F. Willumsen, som var gift med hans slægtning Edith Wessel. Willumsen udførte en skitse med to svin på en kumme med en vandsøjle i midten. Svine var en reference til Svendborgs bynavn, som var opstået ved den handel med svin, som oprindeligt fandt sted her – *Swineburg*. Grisene faldt dog ikke i god jord; Svendborgenserne opfattede deres by som en havneby, og derfor ønskede man sig et mere maritimt motiv.

Få dage senere – og over en periode på et par år – modellerede Willumsen adskillige udkast til et havfruespringvand. Midterfiguren forestiller en havfrue, der er fanget i en hurtig opadgående bevægelse, som var hun netop dukket op af havets dyb. Havfruens dynamiske positur understreges af hendes flagrende bryster, der stritter i to forskellige retninger. Den groteske figur var langt fra andre kunstneres idealiserede havfrueskikkelser. Willumsens havfruer blev pure afvist.



Mindetrappen mellem kirken og Torvet blev bygget, og årene gik. I forlængelse af det velomtalte *Troldepringvand* rettede Svendborg byråd sidst i 1920'erne henvendelse til Niels Hansen Jacobsen. Billedhuggerens første udkast forestillede Fenja og Menja – de mægtige jættekvinder, der trak *Grottekværnen*. Den kunne kværne, hvad der blev bestilt. Ombord på et skib blev der ønsket salt, men ingen kunne stoppe kværnen, der blev ved, til skibet sank. På bunden af havet maler kværnen endnu salt – og derfor har vi saltvand!

Den gode historie, eller måske de fæle jættekvinder, faldt dog ej heller i byrådets smag. Som Willumsen må Hansen Jacobsen også have fået besked om, at byen ønskede sig havfruer. Skulpturgruppen af *Havfruer, der laver Malstrøm* ser ud til at være konstrueret, så Svendborg kunne få så mange havfruer som muligt. I montren ved væggen ses Hansen Jacobsens skitse til den midterste figur – dog som en kvinde med ben, fanget i bølgen med armene kastet op over hovedet. I den endelige skitse er hun den midterste havfrue med armene ned langs siden. Figurgruppen er glaseret, så den blå tone fremhæver vandet, mens en grågrøn glasur er brugt til havfruernes hud. Originalgipsen til bronzeskulpturen til Torvet i Svendborg står i den grønne Skibelunds sal her på museet. Den er nr. 1 i denne fortegnelse.

På skillevæggen til venstre ses øjebliksbilleder fra indvielse af springvandet den 19. november 1929. For neden er vandet endnu ikke tændt, mens det for oven lige er begyndt at springe, og børnene er kommet frem i forreste række, mens journalisterne grifler løs.

Til højre ses foto af af *Wessels Trappe*, *Havfruespringvandet* og brandstationen ude til venstre.

STOR MONTRE

12) J.F. Willumsen (1863-1958). *Skitse til Grisebrønd*, 1916. Porcelænsler og metaltråd, 13,5 x 28,5 x 20,8 cm. Willumsens Museum, inv.nr. Acc. 360.

13) J.F. Willumsen (1863-1958). *Udkast til Havfruespringvand på Torvet i Svendborg*, 1917. Brændt ler (gips?), 53 x 20 x 12,5 cm.

Willumsens Museum, inv.nr. Acc. 357.

14) J.F. Willumsen (1863-1958). *Havfrue med to delfiner*. Udkast til springvand på Torvet i Svendborg, 1916. Pibeler, 18 x 27,5 x 22 cm.

Willumsens Museum, inv.nr. Acc. 361.

15) J.F. Willumsen (1863-1958). *Havfrue og havmand*. Udkast til springvand på Torvet i Svendborg, 1918. Gips, 37 x 25,5 x 20 cm.

Willumsens Museum, inv.nr. Acc. F365.

16) J.F. Willumsen (1863-1958). *Havfrue med to delfiner*. Udkast til springvand på Torvet i Svendborg, 1916. Bronze, 29,5 x 12,2 cm.

Willumsens Museum, inv.nr. 362.



PÅ VÆGGEN

17) J.F. Willumsen (1863-1958). *Udkast til springvand med to grise*, januar 1916. Blyant og pen på papir, 373 x 470 mm.

Willumsens Museum, inv.nr. Acc. 785.

18) J.F. Willumsen (1863-1958). *Udkast til Havfruespringvand på Torvet i Svendborg*, 24. marts 1916. Blyant på papir, 497 x 645 mm.

Willumsens Museum, inv. 1167.

19) J.F. Willumsen (1863-1958). *Udkast til Havfruespringvand på Torvet i Svendborg*, 26. marts 1916. Blyant på papir, 334 x 370 mm.

Willumsens Museum, inv. 1170.

20) J.F. Willumsen (1863-1958). *Udkast til springvand med havfrue*, dec. 1918. Blyant på papir, 180 x 225 mm.

Willumsens Museum, inv.nr. Acc. 780.

21) J.F. Willumsen (1863-1958). *Havfruespringvand med delfinkumme*, 1916. Sortkridt på papir. Lysmål 235 x 370 mm.

Willumsens Museum, inv.nr. Acc. 1168.



LILLE MONTRE

22) Niels Hansen Jacobsen (1861-1941). *Skitse til Havfruespringvandet i Svendborg*, udateret.

Glaseret stentøj, 38,6 x 26 x 24,7 cm (incl. træsokke).

Vejen Kunstmuseum, inv.nr. VKV00220a+b.

23) Niels Hansen Jacobsen (1861-1941). *Skitse af Fenja og Menja, der trækker Grottekværnen*, udateret. Glaseret stentøj, 9,4 x 10,6 cm. Vejen Kunstmuseum, inv.nr. VKV00240.

24) Niels Hansen Jacobsen (1861-1941). *Kvinde i bølger*, udateret. Uglaseret brændt ler, 28,2 x 13,5 x 18.

Vejen Kunstmuseum, inv.nr. VKV00221.



HAVHESTEBRØNDEN

Niels Skovgaard

I forlængelse af indvielsen af Eliaskirken på Vesterbros Torv besluttede Foreningen til Hovedstadens Forskønnelse på møde den 20. maj 1908 at invitere fire kunstnere til at levere forslag til springvand til den nye plads. De fik kun kort frist med aflevering i juni-juli 1908.

De fire kunstnere var:

Rasmus Harboe (1868-1952)

Niels Skovgaard (1858-1938)

Hans Tegner (1853-1932)

J.F. Willumsen (1863-1958)



Hans Tegner indsendte ikke noget forslag, mens Harboes bidrag lå tæt på den endelige figur, der her i Vejen ses i køjen til højre – lige inden man går over broen til den sidste del af udstillingen.

Willumsen leverede et tegnet oplæg. Skitser findes på de to Willumsen-museer på Odden og i Frederikssund. Fra den 4. til den 9. juli 1908 arbejdede han sig fra oplæg med mand, kvinde og bassiner via et oplæg med hund og kat frem til en brønd med *en Fiskerkone med to Vandspyende Fisk*. Et forarbejde hænger i køjen ved siden af sammen med Harboes *Herkulesbarn*. Projektet blev vraget, da det i høj grad handlede om brusende vandmasser, som der var tvivl om, hvorvidt der kunne leveres vand til.

I bestyrelsen for Foreningen til Hovedstadens Forskønnelse var der ingen entydige favoritter. Et flertal pegede dog på Rasmus Harboes brønd ... lige til der meldte sig en passioneret røst ved Foreningens generalforsamling først på året 1909. Arkitekt Hans Henrik Koch talte varmt for Niels Skovgaards *Havhestebrønd*. I samråd med Rasmus Harboe blev udfaldet, at der skulle laves en prøveopstilling i fuld skala af begge værker i foråret 1910. Skovgaard fik dog aldrig færdiggjort sin model til prøveopstilling, hvorefter bestyrelsen holdt fast ved, at bestillingen gik til Rasmus Harboe. Han havde kort forinden leveret englereliefferne ved indgangen til Eliaskirken, der ligger i baggrunden. Springvandet blev indviet på Vesterbros Torv i 1915 - 30 år efter Foreningens grundlæggelse.

Fortaleren Hans Henrik Koch holdt ufortrødent fast, og indstillede i november 1910 til Fællesudvalget for Fonden til Kunstneriske Formåls Fremme, at *Havhesten* burde finde en passende plads et sted i København. Det blev besluttet, at den skulle opstilles på Kultorvet. Undervejs blev den også forsynet med et trug til glæde for trækhestene. I august 1916 stod værket færdighugget i en grønlig sten, der var hentet fra Norge. Den viste sig dog at være skrøbelig. Den tålte ikke det danske vejr og blev i 1923 flyttet fra Kultorvet til Grønnegården midt i det, der i dag er Designmuseum Danmark i det tidligere Frederikshospital i Bredgade. Niels Skovgaard har designet det hus, som *Havhesten* dækkes af med om vinteren for at beskytte skulpturen mod frost og kulde.

I 1996 modtog Vejen Kunstmuseum en oprindelig afstøbning i 1:1 foretaget over stenskulpturen. Den har sin faste plads midt i den grønne Skibelunds sal. Den står som nr. 2 i denne fortegnelse som optakt til udstillingen. På venstre sidevæg ses Holger Damgaards foto af brønden på Kultorvet i 1923 - kort inden den blev flyttet. Til højre ses Pernille Klempes foto af *Havhestebrønden* i Grønnegården, Designmuseum Danmark.

25) Niels Skovgaard (1858-1938). *Forarbejde til Havhestebrønden*, ca. 1911. Gips, 28,2 x 18,8 x 19,2 cm.

Vejen Kunstmuseum, inv.nr. VKV1469.

26) Niels Skovgaard (1858-1938). *Udkast til Havhestebrønden*, juli 1908. Patineret gips, 18,5 x 20,3 cm. Sorø Kunstmuseum, inv.nr. VKS-00-0611. Deponeret på Vejen Kunstmuseum siden 2015.

27) Niels Skovgaard (1858-1938). *Havhest*, 1912. Gips, 25 x 26 x 18 cm. Skovgaard Museet, inv.nr. SGV10.960.

28) Niels Skovgaard (1858-1938). *Havhestebrønden*, udateret. Glaseret keramik, H 65 B 73 cm. Vejen Kunstmuseum, inv.nr. VKV03809. Gave 2022 fra Museums- og Kunstforeningen for Vejen og Omegn.



VESTERBROS TORV Rasmus Harboe & J.F. Willumsen

Læs beskrivelsen ovenfor om *Havhestebrønden*.

På pillen ude i rummet hænger nederst foto af Rasmus Harboes model til springvandet. Ovenfor ses foto af 1910-prøveopstillingen, hvor kunstneren oprindeligt forestillede sig en forsænket kumme for nedden - som der i sin tid var ved den ældgamle *Caritasbrønd* på Gammeltorv.



29) Rasmus Harboe (1868-1952). *Herkulesbarnet*.

Model af topfigur til Herkulesbrønden på Vesterbros Torv i København, 1913. Gips, 145 x 52,5 x 45 cm. Museum Jorn, inv.nr. 1999/0170.

30) J.F. Willumsen (1863-1958). *Fiskerkone med to vandspyende fisk*. Udkast til springvand på Vesterbros Torv i København, 1908. Vandfarve på papir, 1210 x 980 mm. Willumsens Museum, inv.nr. Acc. 119. Udkastet har tilhørt Foreningen til Hovedstadens Forskønnelse.

ØLFONTÆNEN Theodor Philipsen

Omkring 1909 kontaktede Københavns Kommune kunstneren Theodor Philipsen – man ønskede, at han skulle udføre et springvand til Blågårds Plads på Nørrebro i København. Philipsen fremlagde en række forslag, som han allerede havde udført i 1892. Interessen samlede sig hurtigt om et springvand med to bryggerknægte, der mellem sig bærer en øltønde. Vandet skulle springe fra et hul i tønden og efterfølgende opsamles i en kumme, hvis yderside var udsmykket med en frise. Denne skildrede feststemte og berusede folk. Under frisen stod et bogstavrim som lød: "Tappen for Tønden, for Tungen Tanden – ellers tager Fanden Forstanden og Manden." Til trods for inskriptionens budskab blev springvandet stærkt kritiseret for at udgøre en hyldest til drukkenskab og alkoholisme. Brygger Carl Jacobsen, der ikke overraskende var blandt springvandets fortalere, roste til gengæld billedhuggeren for at benytte to arbejdere som modeller frem for "akademiske" motiver af græske guder og helte. Andre fremhævede, at der var tale om et alment fatteligt værk med både lune og humor. Den vedholdende kritik fik Philipsen til at trække projektet tilbage.



31) Theodor Philipsen (1840-1920). *To bryggerknægte bærende på en øltønde*. Model af figurgruppe til springvand på Blågårds Plads i København, 1892. Bronze, 36 x 37 x 25 cm. Privateje, BFL 1740.

32) Theodor Philipsen (1840-1920). *To bryggersvende bærende på en øltønde*. Udkast til springvand på Blågårds Plads i København, 1892. Patineret gips, 36,5 x 35 x 25 cm. Kunstmuseum Brandts, inv.nr. FKM/JWL/246.

33) Theodor Philipsen (1840-1920). *Udkast til springvand på Blågårds Plads*, ca. 1909.

Pastel på papir, 730 x 650 mm. Københavns Stadsarkiv, inv.nr. VI T Div 1909 ca. /1.

34) Theodor Philipsen (1840-1920). *Model af kumme til springvand på Blågårds Plads i København*, udateret. Gips, H 16,5 cm, dia. 62,7 cm. KØS Museum for kunst i det offentlige rum, inv.nr. KØS0728-001.

DANSENDE AMAGERBONDE

P.V. Jensen-Klint

Midt på birketræsbordet står en bronzestatuette af en dansende amagerbonde. Både bordet og statuetten er tegnet af arkitekten P.V. Jensen-Klint, der er mest kendt for at have tegnet Grundtvigskirken i København. Den lystige amagerbonde, der er iført pludderbukser, høj hat og merskumspibe i den ene hånd, danser på et overdimensioneret hvidkålshoved.

Jensen-Klint modellerede bonden i 1890 som udkast til et springvand på Højbro Plads i København. På maleriet, der hænger over sofaen, har Jensen-Klint gengivet springvandet på den påtænkte plads, hvor man i baggrunden ser ruinerne af Christiansborg Slot, som brændte i 1884. Amagerbonden var et særdeles velvalgt motiv til denne placering, hvor der i århundreder havde været torvehandel med grøntsager, fisk og blomster fra det frugtbare Amager.

Der er en umiskendelig lighed mellem P.V. Jensen-Klint og amagerbonden, og det er vel ikke utænkeligt, at kunstneren har brugt sig selv som model. Springvandet udgør en humoristisk og folkelig hyldest til den selvbevidste bondestand.

35) P.V. Jensen-Klint (1853-1930). *Dansende amagerbonde*. Udkast til springvandsfigur, 1890.

Bronze, 40,8 x 21 x 21 cm. Privateje.

36) P.V. Jensen-Klint (1853-1930). Udkast til springvand med dansende amagerbonde på Højbro Plads i København, 1890. Olie på lærred, lysmål 51 x 63,5 cm. Privateje.

37) Hænger rundt om hjørnet: P.V. Jensen-Klint (1853-1930). *Dansende amagerbonde*. Udkast til springvandsfigur, nov. 1888. Blyant på papir, lysmål 245 x 191 mm. Københavns Museum, inv.nr. 1950:044X0001.

38) Helle Klint Bentsen. *Maskeportræt af bygmester P.V. Jensen-Klint*, udateret. Gips, 17,4 x 34,5 x 26 cm. Vejen Kunstmuseum, inv.nr. VKV03186.

39) P.V. Jensen-Klint (1853-1930). *Sofa og bord fra birketræsmøblement til maleren Ejnar Nielsen, 1900-1904*. Vejen Kunstmuseum, inv.nr. VKV01543. *Pas godt på sofaen. Den må ikke benyttes.*

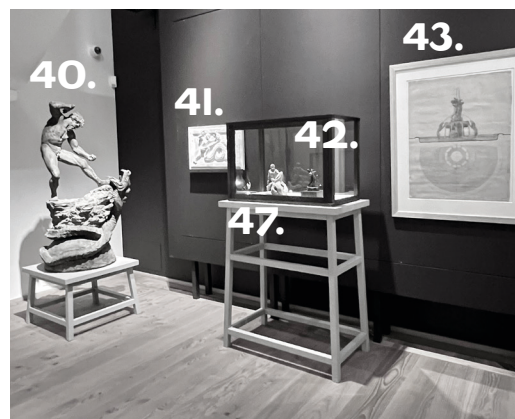
SPRINGVANDSKONKURRENCE 1898

Anne Marie Carl-Nielsen, Niels Hansen Jacobsen, C.J. Bonnesen og Carl Aarsleff

I 1898 udkrev Københavns Kommune en stor springvandskonkurrence, som resulterede i 23 forslag udført af 21 forskellige kunstnere. Vinderprojektet blev Anders Bundgaards *Gefionspringvand*. Andenpræmien gik til Anne Marie Carl-Nielsen, som indsendte udkastet *Skjold, der binder Bjørnen*, mens tredjepremien gik til C.J. Bonnesens udkast *Thor kører med sine Bukke*. Ud over en tegnet skitse udførte Anne Marie Carl-Nielsen en lille bronzemodel af midtergruppen. Den ses i den lille montre.



Blandt de øvrige deltagere var bl.a. Niels Hansen Jacobsen og Carl Aarsleff, som begge benyttede den antikke fortælling om danaiderne som motiv. Aarsleffs springvandsudkast med de tre yndige danaider er udført i et klassicerende udtryk, mens Hansen Jacobsens keramikmodel fremstår mere fabulerende og fantasifuld. Aarsleffs store gipsmodel står midt på gulvet, mens Hansen Jacobsens keramiske skitse ses i montren ved trappen. Disse projekter blev aldrig realiseret. Tidligere havde Anne Marie Carl-Nielsen vundet den Neuhausenske konkurrence, der ligeledes omhandlede springvand. Hendes vinderprojekt af *Thor med Midgårdsormen* ses i bronze i hjørnet til højre for trappen.



40) Anne Marie Carl-Nielsen (1863-1945). *Thor og Midgårdsormen* (også kaldet *Thor på fiskeri*), modelleret til Den Neuhausenske konkurrence 1885-1887, støbt senere. Bronze, 142,5 x 78 x 60 cm. Carl Nielsen Museet/Museum Odense, inv.nr. CNM/2007/0101.

41) Anne Marie Carl-Nielsen (1863-1945). *Thors Kamp med Midgårdsormen*. Udkast til udsmykning på Kongetrappen på Christiansborg Slot, udateret Gips, 40,5 x 64,5 x 4,5 cm. Carl Nielsen Museet/Museum Odense, inv.nr. CNM/1984/2132.

42) Anne Marie Carl-Nielsen (1863-1945). *Kong Skjold binder Bjørnen*, 1898. Bronze, 15,4 x 8,4 x 7,3 cm. Carl Nielsen Museet/Museum Odense, inv.nr. CNM/1984/1173.

43) Anne Marie Carl-Nielsen (1863-1945). *Skjold binder Bjørnen*. Konkurrenceudkast til springvand. Opstalt og plan, 1898. Blyant, tusch og vandfarve på papir, 605 x 780 mm. Københavns Stadsarkiv, inv.nr. VI Z 1898 /3.

44) Carl Johan Bonnesen (1868-1933). *Thor kører med sine Bukke*. Konkurrenceudkast til springvand, 30. august 1898. Blyant og vandfarve. Lysmål 628 x 976 mm. Københavns Stadsarkiv, inv.nr. VI Z 1898 /2.

45) Carl Aarsleff (1852-1918). *Danaiderne*. Udkast til springvand ved Videnskabers Selskabs bygning, udateret. Blyant på papir, lysmål 547 x 912 mm. Østfyns Museer, inv.nr. 05205X0039r.

46) Carl Aarsleff (1852-1918). *Danaiderne*. Udkast til springvand ved Videnskabers Selskabs bygning, 1898. Gips, 51 x 117,5 x 113,5 cm. Østfyns Museer, inv.nr. 05205X0006.

47) Carl Aarsleff (1852-1918). *Thor og Midgårdsormen*. Udkast til springvand, 1886. Brændt ler, 23,2 x 28 x 15 cm. Østfyns Museer, inv.nr. 05205X0058.

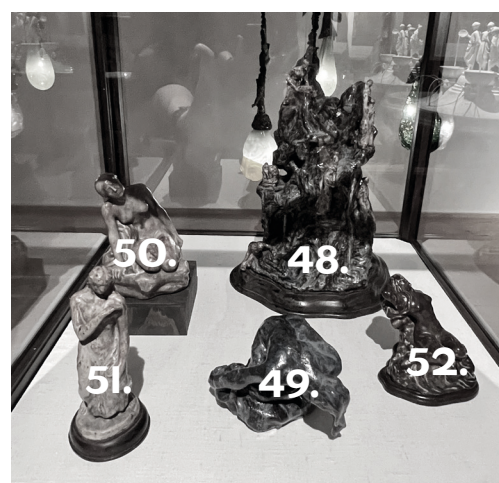
48) Niels Hansen Jacobsen (1861-1941). *Danaidernes Kar*, udateret Glaseret stentøj på træplint, 40 x 33,5 x 29 cm. Vejen Kunstmuseum, inv.nr. VKV00239.

49) Niels Hansen Jacobsen (1861-1941). *Sammenkrøbet, nøgen kvinde*, udateret. Glaseret stentøj, 13 x 17,6 x 15,7 cm. Vejen Kunstmuseum, inv.nr. VKV00248.

50) Niels Hansen Jacobsen (1861-1941). *Siddende nøgen kvinde*, udateret. Glaseret stentøj, 19 x 14 x 14,6 cm. Vejen Kunstmuseum, inv.nr. VKV00249.

51) Niels Hansen Jacobsen (1861-1941). *Stående kvinde på træsokkel*, udateret. Glaseret stentøj, 19,8 x 7 cm. Vejen Kunstmuseum, inv.nr. VKV02312 a+b.

52) Niels Hansen Jacobsen (1861-1941). *Tilbagelænet kvindefigur*. Brunglaseret stentøj på træplint. 13,8 x 13,4 x 13 cm. Vejen Kunstmuseum, inv.nr. VKV00246.



BJØRNE- OG DRAGESPRINGVANDET Th. Bindsbøll & Joakim Skovgaard

I 1888 indsendte Th. Bindsbøll og Joakim Skovgaard tre forskellige springvandsforslag til Foreningen til Hovedstadens Forskønnelse. Foreningen havde, siden stiftelsen tre år tidligere, ønsket at pryde Højbro Plads med et springvand.

Det første udkast blev til *Bjørnespringvandet*, der senere blev opstillet i gårdhaven på Københavns Rådhus. Bindsbøll formgav de arkitektoniske dele, dvs. kummen og bassinet, mens Joakim Skovgaard modellerede den siddende bjørn. Den tørstige bjørn læner hovedet bagover og åbner sit vældige gab for at labe det læskende vand i sig. Vandet løber ned over bjørnen, hvis tykke pels er modelleret i let stiliserede lokker, som gør, at den fremstår våd.

Det andet udkast, *Dragespringvandet*, blev etapevis – drypvis om man vil – opstillet på Rådhuspladsen i København. I 1904 kom kummen med de tre drager, i 1909 fulgte det store yderbassin, der siden blev dekoreret med seks frugtkurve i bronze. I 1923 blev værket endelig fuldendt med midtergruppen af tyren, der kæmper med en lindorm. Det fantasifulde *Dragespringvand* kendetegnes først og fremmest ved den dekorative helhedsvirkning, som værkets mange dele og figurer danner. Kummens sving og dyrenes krumme rygge danner et væld af buer. Den store midtergruppe blev af samme grund sammenlignet med et gammelt kroget egetræ. Kunstnerduens tredje og sidste forslag – *Kålfontænen* – blev aldrig realiseret. Dette springvand skulle bestå af en opstander med kålhoveder og kålblade. På de dekorative kålblade stod små figurer forestillende en amargpige med grøntsager, en skovshovedkone med fisk, en jyde med sine jydepotter og en bornholmer med sit stentøj. Mellem kålhovederne tittede hovederne af forgyldte, vandspyende rotter frem, og kummens rand var dekoreret med spjættende fisk, der ligeledes spyede vand. Forslaget mødte modstand blandt flere medlemmer af Forskønnelsesforeningens kunstrådgivende udvalg, mens Kristian Zahrtmann, der sad i foreningens bestyrelse, "kæmpede som en løve" for projektet. En lille skitse af *Kålfontænen* ses i Joakim Skovgaards skitsebog til venstre i den væghængte montre.

På køjens bagvæg hænger to store akvarelskitser af *Dragespringvandet* med rådhuset i baggrunden. De er fra 1901. Kunstnerne har fortsat ældre overvejelser, om dragerne skulle placeres over eller under kummen. I den lille montre (ved møblerne midt i salen) ses Joakim Skovgaards model af *Dragespringvandet*s midtergruppe. Familien fortæller, at den er støbt af metal fra omsmeltede malingstuber.



53) Joakim Skovgaard (1856-1933). *Siddende Bjørn*, 1900. Gips, 123 x 66 x 61 cm.

Statens Museum for Kunst, inv.nr. KMS5400.

54) Thorvald Bindsbøll (1846-1908) og Joakim Skovgaard (1856-1933). *Udkast til Dragespringvandet på Københavns Rådhusplads*, 12.11.1901. Blyant, vandfarve og kul på papir. 1012 x 685 mm.

Københavns Museum, inv.nr. 1952:095X0001.

55) Thorvald Bindsbøll (1846-1908) og Joakim Skovgaard (1856-1933). *Udkast til Dragespringvandet på Københavns Rådhusplads*, 1901. Blyant, vandfarve og kul på papir 1012 x 670 mm.

Københavns Museum, inv.nr. 1978_015X0001

56) Thorvald Bindsbøll (1846-1908) og Joakim Skovgaard (1856-1933). *Springvand til Rådhusets åbne Gård, København*. 25. juni 1898. Blyant, tusch og farvekridt. Københavns Stadsarkiv, inv.nr. Nyrop VIII C 10a /1.

57) Teknisk tegning til *Dragespringvandet*, 1907. Tryk. Lysmål 862 x 730 mm.

Københavns Stadsarkiv, inv.nr. VI Z 1907 /1.

58-63) Joakim Skovgaard (1856-1933). Skitsebøger nr. 22, 23, 32, 41, 42 og 45. Skovgaard Museet.

64) Joakim Skovgaard (1856-1933). Fragment af dragehoved. Forarbejde til *Dragespringvandet*, udateret. Gips, 27 x 68,5 x 25 cm. Skovgaard Museet, inv.nr. 02.318.

65) Joakim Skovgaard (1856-1933). *Skitse af Bjørnespringvandet*, udateret. Blyant på papir, lysmål 250 x 380 mm. Skovgaard Museet, inv.nr. 03.435.

66) Joakim Skovgaard (1856-1933). *Sankt Jørgen og Dragen*, 1897. Blyant på papir i skitsebog. Skovgaard Museet, inv.nr. 10.049.

67) Joakim Skovgaard (1856-1933). *Sankt Jørgen og Dragen*, udateret. Tusch på papir, 90 x 120 mm. Skovgaard Museet, inv.nr. 00.430.

68) Joakim Skovgaard (1856-1933). Skitse af tyr og Lindorm i kamp. *Dragespringvandets* midtergruppe, udateret. Metal fra smeltede malingstuber, 37 x 19 x 17 cm med fodstykke. Privateje.



SPRINGBRØNDEN PÅ VANDKUNSTEN Johannes Magdahl-Nielsen & Axel Hou

I 1910 medførte opstillingen af Johannes Magdahl Niensens og Axel Hous springbrønd, at den lille plads i hjertet af København, som siden renæssancen har gået under navnet Vandkunsten, endelig kunne leve op til sit navn igen. Her havde stået et pumpeværk, som for længst var forsvundet, men navnet hængte ved.

Pladsens nye springbrønd havde en dobbelt funktion – den havde både en æstetisk og en praktisk rolle. Dels skulle værket forskønne det lille torv, dels skulle det bruges til vanding af heste. Det sidste var, i tiden før automobilenes indtog, en nødvendighed. Springbrønden var sin tids benzintank – vel at mærke med en meget høj æstetisk kvalitet i både udformning og materialer.

Maleren Axel Hou stod for udformningen af springbrøndens vigtigste æstetiske element, den knejsende brøndstok / opstander, der står midt i kummen. Af skitsen fra 1907, der hænger til venstre på bagvæggen, fremgår det, at opstanderens udformning har ændret sig undervejs i processen. På det færdige værk har fire store torskehoveder erstattet de mere traditionelle, vandspyende løvemasker, der ses på den tegnede skitse. Også udformningen af den kegleformede top blev forandret en smule.

Springbrønden på Vandkunsten er nært beslægtet med en ældre springbrønd i den italienske by Viterbo. De danske kunstnere og arkitekter lod sig i høj grad inspirere af beskedne springvand og brønde fra Tyskland og Italien.

69) Axel Hou (1860-1948). *Model af opstander til springbrønden på Vandkunsten i København*, opstillet 1910. Gips, samlet højde 160 x 71 x 74 cm. Langtidsdeponeret på Vejen Kunstmuseum fra Københavns Museum.

70) Johannes Magdahl Nielsen (1862-1941). *Udkast til springbrønden på Vandkunsten i København*, 1907. Blyant, tusch og vandfarve på papir. 460 x 596 mm. Københavns Stadsarkiv, inv.nr. 62013.

71) Johannes Magdahl Nielsen (1862-1941). *Opstalt af springbrønden på Vandkunsten i København*, 1907. Blyant, tusch og vandfarve på papir. 460 x 603 mm. Københavns Stadsarkiv, inv.nr. 62013



DANSERINDEBRØNDEN Rudolph Tegner

Brygger Carl Jacobsen var en både kunstelskende og initiativrig herre. Han stiftede bl.a. legatet Albertina, som fra 1879 og frem til Bryggerens død i 1914 rejste hele 25 skulpturer i det offentlige rum. I 1910 ønskede Bryggeren at opføre en skulptur eller et springvand, der skulle hædre balletten som kunstart. Billedhuggerne Edvard Eriksen, bedst kendt som skaberen af *Den lille Havfrue*, og C.J. Bonnesen var i Bryggerens kikkert, men det blev Rudolph Tegner, som skabte det endelige værk – *Danserindebrønden*.



På den rigt udsmykkede brøndkumme danser tre yndefulde kvinder i en lystig kædedans. Deres flagrende gevandter smyer sig tæt om deres graciøse kroppe. Figureerne er fulde af liv og bevægelse – i stærk kontrast til den tunge brøndkumme. Den er bl.a. smykket med masker af *Tragedien* og *Komedien*, og fra deres munde løber vandstråler ned i et forsænket bassin. Endelig stiger en spinkel vandstråle til vejrs midt i kummen.

Danserindebrøndens placering blev et kapitel for sig. Bryggeren ønskede værket opstillet i Kongens Have på plænen foran Rosenborg Slot. Andre foreslog pladsen for enden af Nyhavn eller torvet foran Magasin du Nord, hvor danserinderne ville stå i passende nærhed af Det Kongelige Teater. Bryggerens ønske blev efterkommet, men kun tre måneder efter hans død blev værket flyttet til et mindre prominent hjørne af Kongens Have. I 1933 blev værket atter flyttet. Denne gang gik turen helt til Helsingør – byen, som Tegners slægt stammede fra. På grund af Helsingør Værfts udvidelse kom danserinderne i 1941 på deres til dato "sidste vals", da springvandet blev flyttet 25 meter til siden.

72) Rudolph Tegner (1873-1950). *Skitse til Danserindebrønden*, 1910.

Bronze, 66,6 x 57 x 59,8 cm. Rudolph Tegnors Museum, inv.nr. 126.

73) Rudolph Tegner (1873-1950). *Emilie Smith. Skitse til Danserindebrønden*, 1911. Bronze og træ, 46,4 x 38,2 x 24,5.

Rudolph Tegnors Museum, inv.nr. 127.

74) Rudolph Tegner (1873-1950). *Emilie Smith. Skitse til Danserindebrønden*, 1911. Bronze, 47,2 x 38,2 x 24,5.

Rudolph Tegnors Museum, inv.nr. 128.



I glasmellebygningen

YMERBRØNDEN Kai Nielsen

Ymerbrønden i Faaborg er - ligesom udsmykningen af Blågårds Plads i København - et hovedværk i Kai Nielsens produktion. Brønden blev indviet på Sankthansdag i 1913 og var en gave til byen fra konervesfabrikant Mads Rasmussen, som stiftede Faaborg Museum.

Det er ved første øjekast svært at se, at *Ymerbrønden* faktisk var tænkt som en brønd med vand. De skulpturelle elementer – den lange, liggende mand og den store ko – har helt erstattet en mere traditionel, arkitektonisk udformet brøndkonstruktion. De voluminøse figurer udgør tilsammen brøndens ringformede kumme. En rytmisk bølgende bevægelse går gennem brøndfigurernes dele, fra højdepunktet i koens bagparti, over koens hoved og mandens knæ, til hans skulderparti og delvist skjulte hoved.

Som det fremgår af den lille gipsskitse i montren, har Kai Nielsen foretaget visse ændringer undervejs i processen – f.eks. har det lille barn mellem koens hoved og mandens ben skiftet placering.

I *Ymerbrønden* spiller vandet en sekundær rolle, i hvert fald visuelt. Til gengæld lagde Kai Nielsen stor vægt på den lyd-mæssige virkning, som det dryppende vand i brøndens indre ville skabe.

Som mange andre af tidens kunstnere fandt Kai Nielsen motiv og inspiration i den nordiske mytologi. I *Ymerbrønden* er det den nordiske mytologis skabelsesberetning: Urjætten Ymer dier hos den livgivende ko Audhumbla, og fra hans fødder og armhuler voksede en mand, en kvinde og en dreng frem.

Ved værkets opstilling var det især Ymers "robuste Manddomskraft", som i avisernes spalter førte til lange diskussioner om værket. Af samme grund blev byens unge piger opfordret til at gå udenom brønden.

Allerede tre år før udførelsen af *Ymerbrønden* havde Kai Nielsen benyttet samme motiv som del af et udkast til udsmykningen af Kongetrappen på Christiansborg Slot, som dengang var under opførelse. Udsmykningen bestod af en række relieffer, og *Ymerrelieffets* komposition er på en lydefri måde tilpasset trappens diagonale forløb. En skitse af relieffet ses på staffeliet her i salen.



Foto taget, mens koen endnu manglede. Gipser Benjamin Skovgaard har stået for at samle skulpturen og afstøbe koen fra bronzen på Torvet i Faaborg.

75) Kai Nielsen (1882-1924). *Ymerbrønden*, støbt 1950-1951 over sandstensskummen. Gips. Kunsten - Museum of Modern Art, Aalborg, inv.nr. NK 313. Skulpturen har ikke været samlet siden 1960'erne. Ved udlån var det usikkert, om alle dele var intakte. Ved udpakning i Vejen viste det sig, at delene til koen manglede. De har over årene været opbevaret på en lokalitet, hvor de er forsvundet. Efter aftale med kulturafdelingen i Faaborg-Midtfyn Kommune blev der givet tilladelse til afformning af bronzekoen på Torvet i Faaborg. I en lille uges tid var den arbejdsplads for gipser Benjamin Skovgaard, der i løbet af oktober-november har arbejdet med at skabe en ny afstøbning af koen.

76) Kai Nielsen (1882-1924). *Ymerbrønden*, udateret Gips, 27,5 x 30 x 29 cm. KØS Museum for Kunst i det offentlige rum, inv.nr. KØS0011-001.

77) Kai Nielsen (1882-1924). *Ymer og Audhumbla*, 1910. Udkast til udsmykning på kongetrappen på Christiansborg Slot. Gips, 77 x 64 cm. Svendborg og Omegns Museum/SAK Kunstbygning, inv.nr. 9.047X000.031.

Salen på den anden side af broen gennem glasmellebygningen

GEFIONSPRINGVANDET & BALDERSBÆK Anders Bundgaard

ANDERS BUNDGAARDS PRÆMIETYRE

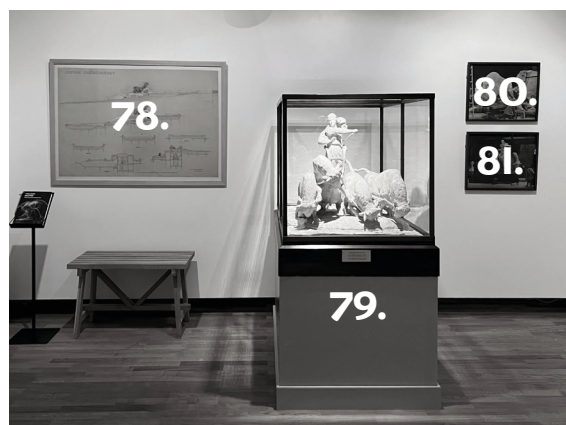
Gefionspringvandet er Danmarks største springvand. Det er modelleret af den jyske billedhugger Anders Bundgaard (1864-1937). Kunstnerens første udkast til springvandet blev udført i 1890 i forbindelse med en konkurrence om et springvand til Frederiksberg Allé. Gefion og hendes fire okser vandt konkurrencen, men værket blev af ukendte grunde aldrig realiseret. Otte år senere genanvendte Bundgaard motivet i forbindelse med en ny springvandskonkurrence, hvor hans præmietyre endnu en gang kom ind på førstepladsen. Efter mange års arbejde og trakasserier blev *Gefionspringvandet* i 1908 opstillet ved Kastellet i København.

MYTEN OM GEFION

Baggrunden for *Gefionspringvandet* er fortællingen om den oldnordiske sagnkvinde Gefion, som indgik et vædemål med den svenske kong Gylfe. Kongen lovede, at Gefion måtte få alt det land, hun kunne pløje, på ét døgn. Da forvandlede den snu Gefion straks sine fire jættesønner til stærke okser. Den skarpe plov gik så dybt, at Gefion og hendes okser udskar et mægtigt stykke land, som de trak ud i vandet – således blev Sjælland skabt, mens det efterladte hul i Sverige blev til søen Vänern. Gylfe undervurderede Gefion, som i sandhed var en både (vilje) stærk og klog kvinde! Den målbevidste Gefions kontrol over de stærke okser er efterfølgende blevet tolket som et symbol på menneskets overherredømme over naturen.

GEFION-GRUPPENS UDFORMNING

Ligesom Anders Bundgaard sled med det store værk i mange år, slider også tyrene, der er spændt for Gefions plov. Kunstneren var først og fremmest optaget af at skildre oksernes store kraftanstrengelser. En af tyrene er segnet under det hårde arbejde, mens en anden stejlede slår sig i tøjret. Gefion har straks opdaget det lille optrin og hæver resolut armen for at svinge pilsken over oksernes krumme rygge, så der igen kan komme fremdrift i pløjningen. Hermed har Anders Bundgaard tilført en barok energi og dramatik til figurgruppen.



78) Stadsingeniørens kontor, Kbh. *Gefionspringvandet*, snit (II-V) og opstalt, marts 1909. Blyant, tusch og vandfarve på papir, 820 x 1330 mm. Københavns Stadsarkiv.

79) Anders Bundgaard (1864-1937). Model af *Gefionspringvandet*, før 1905. Gips, 73 x 132 x 83 cm. Vejen Kunstmuseum, inv.nr. VKV01336.

80-81) Ukendt fotograf (muligvis Hugo Larsen). Fotografier af billedhuggeren Anders Bundgaard under arbejdet med Gefion-gruppen, senest 1904. Fotos, 42,5 x 57,6 cm. Udlånt fra Give Elementfabrik A/S.

82) Hugo Larsen (1875-1950). Billedhuggeren Anders Bundgaard arbejder på *Gefionspringvandet*, 1904. Olie på lærred, blændramme 184 x 151 cm. Privateje.

83) Stadsingeniørens kontor, Kbh. *Gefionspringvandet*, situationsplan, marts 1909. Blyant, tusch og vandfarve på papir, 800 x 1330 mm. Københavns Stadsarkiv.

84) Anders Bundgaard (1864-1937). Forarbejde til *Gefionspringvandet*, udateret. Ubrændt ler, 29 x 26 x 30 cm.

Statens Museum for Kunst, inv.nr. KMS6954.

85) Anders Bundgaard (1864-1937). Forarbejde til *Gefionspringvandet*. Bronze, H 138,5 x 138,5 x 220 cm. Udlånt fra Give Elementfabrik A/S.

86) Anders Bundgaard (1864-1937). *Den lumske Dreng*, 28.11.1918. Bronze, 98,5 x 59 x 34 cm. Privateje, Baldersbæk ved Hovborg.

87) Anders Bundgaard (1864-1937). *Grosserer Holger Petersen*. Udateret, rejst ved Baldersbæk i granit i 1918. Gips, H 69,8 x 23,5 x 19,5 cm. Vejen Kunstmuseum. Inv. VKV03934.

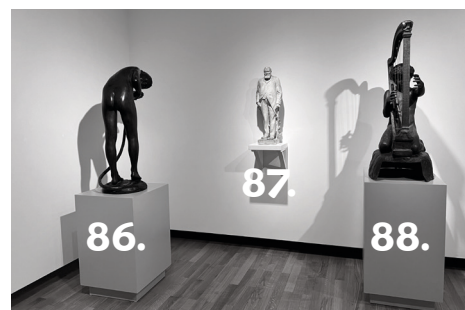
88) Anders Bundgaard (1864-1937). *Harpespiller*, 1910. Bronze, 107 x 44 x 58 cm. Privateje, Baldersbæk ved Hovborg.

89-94) Ukendt fotograf (muligvis Hugo Larsen). Fotografier af billedhuggeren Anders Bundgaard under arbejdet med Gefion-gruppen, senest 1904. Fotos, 42,5 x 57,6 cm. Udlånt fra Give Elementfabrik A/S.

95) Anders Bundgaard (1864-1937). *Grottakværn*, Fenja og Menja drejer grottekværnen, 1910. Bronze og granit, 13,5 x 46 x 46.

Fuglsang Kunstmuseum, inv.nr. FUG456.

96) Ukendt fotograf (muligvis Hugo Larsen). Fotografier af billedhuggeren Anders Bundgaard under arbejdet med Gefion-gruppen, senest 1904. Fotos, 42,5 x 57,6 cm. Udlånt fra Give Elementfabrik A/S.



UDSTILLINGEN vises på Vejen Kunstmuseum frem til og med den 28. april 2024

BOGEN OM DANSKE SPRINGVAND

I forbindelse med udstillingen har Vejen Kunstmuseum lavet bogen *Trolske Kræfter - Danske Springvand omkring 1900*.

Den kan købes i museumsbutikken for 298 kr. Bogen udgives med støtte fra Ny Carlsbergfondet.